

**Limbažu novada izglītības stratēģija  
2023. – 2027. gadam**

Saturs.....	2
IEVADS .....	3
LIMBAŽU NOVADA IZGLĪTĪBAS SISTĒMAS RAKSTUROJUMS .....	5
LIMBAŽU NOVADA IZGLĪTĪBAS SISTĒMAS UN PAKALPOJUMU ANALĪZE .....	13
IZGLĪTĪBAS ATTĪSTĪBAS VIRSMĒRĶIS LIMBAŽU NOVADĀ .....	21
IZGLĪTĪBAS ATTĪSTĪBAS PRIORITĀTES UN RĪCĪBAS VIRZIENI.....	22
RĪCĪBAS PLĀNS PRIORITĀŠU ĪSTENOŠANAI.....	23
STRATĒGIJAS ĪSTENOŠANAS, UZRAUDZĪBAS UN AKTUALIZĒŠANAS KĀRTĪBA .....	42
PIELIKUMI .....	44

## Izmantotie saīsinājumi:

AAV – Alojās Ausekļa vidusskola  
AMMS – Alojās Mūzikas un mākslas skola  
BJC - Bērnu un jauniešu centrs  
BKVP – Baumaņu Kārļa Viļķenes pamatskola  
CE – centralizētais eksāmens  
IZM – Izglītības un zinātnes ministrija  
JZSMMS – Jāņa Zirņa Staiceles Mūzikas un mākslas skola  
KBC – Konsultatīvais bērnu centrs  
KVAP – Krišjāņa Valdemāra Ainažu pamatskola  
LāP – Lādezera pamatskola  
LMMS – Limbažu Mūzikas un mākslas skola  
LNSS – Limbažu novada Sporta skola  
LP – Liepupes pamatskola  
LVĢ – Limbažu Valsts ģimnāzija  
LVSĶ – Limbažu vidusskolas  
NVA – Nodarbinātības valsts aģentūra  
PI – pieaugušo izglītība  
PII – pirmsskolas izglītības iestāde  
PP – Pāles pamatskola  
SMāS – Salacgrīvas Mākslas skola  
SMūs – Salacgrīvas Mūzikas skola  
SP – Staiceles pamatskola  
STEM – zinātne, tehnoloģijas, inženierzinātne un matemātika ( no angļu valodas - Science, Technology, Engineering and Mathematics)  
SVSK – Salacgrīvas vidusskola  
UP – Umurgas pamatskola  
VIAA – Valsts izglītības attīstības aģentūra  
VIIS – Valsts izglītības informācijas sistēma  
VP – Vidrižu pamatskola  
VARAM - Vides aizsardzības un reģionālās attīstības ministrija

## IEVADS

Limbažu novada izglītības stratēģija 2022. - 2027. gadam, turpmāk- Stratēģija, ir pirmais izglītības nozares attīstības plānošanas dokuments, kurš izstrādāts pēc administratīvi teritoriālās reformas, kuras rezultātā tika apvienoti Alojās, Limbažu un Salacgrīvas novadi.

Stratēģijas mērķis ir **definēt izglītības attīstības prioritātes un izstrādāt rīcības plānu izglītības nozares attīstībai Limbažu novadā**, ievērojot izglītības nozares un novada attīstības mērķus, izglītības sistēmā nodarbināto un pašvaldības iedzīvotāju vajadzības, sekmējot efektīvu, ilgtspējīgu, kvalitātē un vienlīdzības principos balstītu izglītības attīstību Limbažu novadā. Par izglītības attīstības **virsmērķi** Limbažu novadā izvirzīta **kvalitatīva izglītības pakalpojumu pieejamība ikviena novada iedzīvotāja individuālo prasmju izaugsmei**.

Lai nodrošinātu esošās situācijas analīzi, iesaistīto pušu viedokļu un vajadzību apzināšanu un saskaņošanu, Stratēģijā izvirzīto uzdevumu atbilstību izglītības nozares un novada attīstības plānošanas dokumentiem, 1.pielikums, Stratēģija izstrādāta, izmantojot pētnieciskās un plānošanas pieejas:

- dokumentu analīze - Stratēģijas izstrādē tika analizēti nacionālā, reģionālā līmeņa un Limbažu novada pašvaldības attīstības dokumenti;
- sekundāro datu analīze - veikta izglītības sistēmu raksturojošo datu apkopošana un analīze dažādos griezumos, izmantojot gan datus no publiski pieejamiem datu avotiem, gan datus, kas iegūti no Valsts izglītības informācijas sistēmas ( turpmāk - VIIS) un, no Limbažu novada pašvaldības budžeta plānošanas un izpildes atskaitēm;
- elektroniskas aptaujas - ar mērķi izzināt iesaistīto pušu viedokļus par izglītības pakalpojumiem, vidi un izglītības kvalitāti ietekmējošiem faktoriem;

Laika posmā no 2022.gada oktobrim līdz decembrim tika veiktas pedagogu, vecāku un izglītojamo apmierinātības aptaujas. 2022. gada novembrī tika veikta novada iedzīvotāju aptauja par izglītības pakalpojumu kvalitāti, pieejamību, kā arī jautājumiem, kas būtu jārisina stratēģijā.

- izglītības iestāžu viedokļu izzināšana par izglītības iestādes lomu un vietu vietējā kopienā un Limbažu novada izglītības ekosistēmā;
- darba grupas darba sesijas - ar Limbažu novada domes 2022. gada 25.augusta lēmumu Nr.871 (prot.Nr.12,77.) izveidotā darba grupa nodrošināja operatīvu darbu plānošanu, virzību un uzraudzību, kā arī iesaistījās izpētē gūto atziņu sintēzē un validēšanā, prioritāšu noteikšanā un tādu jautājumu kā nozares stratēģiskie uzstādījumi apspriešanā;
- izglītības iestāžu vadītāju tematiskās diskusijas par stratēģiskajām prioritātēm, uzdevumiem un pasākumiem īstenošanā;
- pieaugušo izglītošanā iesaistīto iestāžu, aģentūru, nevalstisko organizāciju, uzņēmumu tematiskās diskusijas par stratēģiskajām prioritātēm, uzdevumiem un pasākumiem īstenošanā.

Stratēģija izmantojama Limbažu novada izglītības ekosistēmas veidošanai - izglītības iestādēm, lēmumu pieņēmējiem, novada iedzīvotājiem.

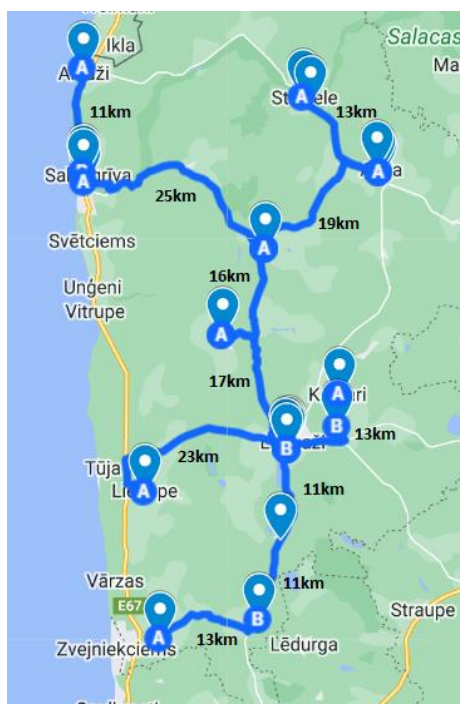
## LIMBAŽU NOVADA IZGLĪTĪBAS SISTĒMAS RAKSTUROJUMS

Limbažu novads atrodas Vidzemes plānošanas reģionā, robežojas ar Saulkrastu, Valmieras, Cēsu un Siguldas novadu, kā arī ar Igaunijas Republiku. Novada teritorijas platība ir 2440,8 km<sup>2</sup>, 29986 iedzīvotāji 2021. gada 1. janvārī, 29760 iedzīvotāji 2022. gada 1. janvārī. Iedzīvotāju skaitam ir tendence samazināties (skaits pieaug 2 pagastos - Liepupes pagasts +4, Skultes pagasts +166 salīdzinājumā ar 2021. gadu), 2.pielikums (Limbažu novadā deklarētie iedzīvotāji 01.01.2015.- 01.01.2022.)

Visā novada teritorijā samazinās dzimušo deklarēto bērnu skaits 2015. gadā dzimušo deklarēto skaits ir 288, 2021. gadā- 204, 2022.gadā – 173 (dati pēc dzimtsarakstu nodaļas programmas DZIMTS uz 03.01.2023.), 3.pielikums (Limbažu novadā deklarētie bērni (piedzimuši) 01.01.2015- 31.12.2022.)

Stratēģijas izstrādes laikā tiek secināts, ka Limbažu novadā tiek nodrošināta pirmsskolas izglītība, pamatizglītība, vispārējā vidējā izglītība, speciālā izglītība, profesionālā izglītība, profesionālās ievirzes izglītība mūzikā, mākslā un sportā, interešu izglītība, kā arī pieaugušo izglītība. Izglītības pakalpojumi tiek nodrošināti visā novada teritorijā. Novadā netiek īstenotas augstākās izglītības programmas.

Izglītības iestāžu tīkls ir pietiekami blīvs, katrā novada apdzīvotajā vietā ir vismaz viena izglītības iestāde, sīkāku izvietojumu varam redzēt Google Maps kartē, atverot saiti <https://www.google.com/maps/d/edit?mid=1ccfeB0m1cQuzWbxAX7oLINT0tL-WJ3o&usp=sharing> un 1.attēlā (kartē A nosacītais sākumpunkts, B,C,D nosacītie gala punkti - attālumi starp izglītības iestādēm)



1. attēls  
*Izglītības iestāžu tīkls Limbažu novadā*

**Limbažu novadā pirmsskolas izglītība** tiek nodrošināta pašvaldības dibinātās 7 pirmsskolas un 8 pamatizglītības iestādēs (pamatskolas ar pirmsskolas grupām), **vispārīzglītojošās programmas** tiek nodrošinātas 8 pamatskolās un 4 vidusskolās (4.pielikums - Limbažu novada vispārīzglītojošās skolās īstenotās izglītības programmas 2022./2023.m.g.),

profesionālā ievirze sportā tiek nodrošināta 1 iestādē, profesionālā ievirze mūzikā un mākslā – 5. Ir viena interešu izglītības iestāde un 1 speciālās izglītības iestāde. Izglītojamo skaits pa izglītības pakāpēm 1. tabulā un izglītojamo skaita dinamika vispārizglītojošajās iestādēs, 5. pielikums – Izglītojamo skaita dinamika

Profesionālā izglītība tiek īstenota Rīgas Valsts tehnikuma Limbažu teritoriālā struktūrvienībā līdz 2025. gada 1.septembrim. 2022. gadā netika īstenots uzņemšanas plāns, izglītojamie netika uzņemti, 2022./2023. gadā mācības notiek tikai 3. un 4. kursam.

1.tabula

### Izglītojamo skaits pa izglītības pakāpēm

Izglītības pakāpes	Izglītojamo skaits 2021./2022.m.g	Izglītojamo skaits 2022./2023.m.g
Pirmsskola *	1298	1258
Pamatskola 1.-9.klase*	2117	2180
Vidusskola 10.-12.klase	340	354
Profesionālā ievirze mūzikā, mākslā	650	512
Profesionālā ievirze sportā	691	650
Interešu izglītība **	578	413
Interešu izglītība ***	2747	2953

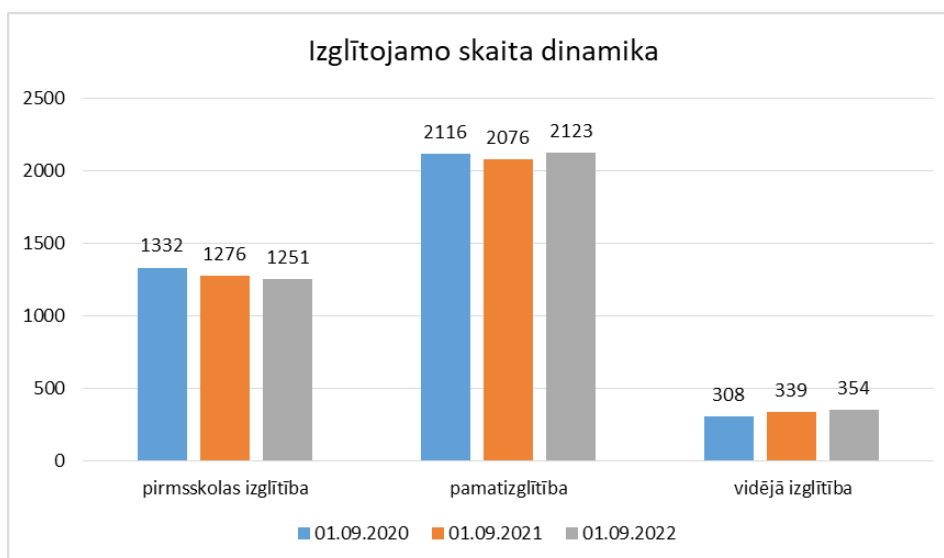
\*tai skaitā izglītojamie Limbažu novada speciālā pamatskolā

\*\*Limbažu Bērnu un jauniešu centrā

\*\*\* Interešu izglītības programmās visās iestādēs kopā (ar Limbažu BJC)

Šajā un nākamajā mācību gadā pieaugs izglītojamo skaits pamatizglītības posmā, jo relatīvi lielas ir pirmsskolas piecgadīgo un sešgadīgo grupas, tai pat laikā pirmsskolnieku skaits samazinās, ko ietekmē deklarēto dzimušo bērnu skaits novadā. Izglītojamo skaita dinamika pa izglītības pakāpēm no 01.09.2020. līdz 01.09.2022. atspoguļota 2.attēlā, nav ietverti izglītojamie Limbažu novada speciālā pamatskolā.

2.attēls



Balstoties uz novadā dzimušo un deklarēto bērnu skaitu - 3.pielikums (Limbažu novadā deklarētie bērni (piedzimuši) 01.01.2015. - 31.12.2022.) un izglītojamo skaitu izglītības iestādēs katrā klašu grupā un grupās, varam veidot arī izglītības iestāžu izglītojamo skaita prognozes.

Izglītojamo skaita prognoze skolās veidota, ja PII izglītojamie izvēlas tuvāko skolu vai skolu, kurā apmeklē pirmsskolas grupu. Vidusskolās prognoze uz 01.09.2023. pēc veiktās 9.klašu aptaujas par viņu izvēlēm pēc 9.klases absolvēšanas 2023.gada 14.jūnijā. Aptauja veikta 16.12.2022. Tālāka prognoze vidusskolas posmam pēc izglītojamo skaita 6. - 8.klasē pēc 01.09.2022. pēc VIIS datiem, veidota pieņemot, ka vismaz 30% no 9.klašu absolventiem turpina izglītību, kādā no novada vidējās izglītības iestādēm.

Limbažu pilsētas skolās 1.-9.klašu prognozei izmantots izglītojamo skaits Limbažu pilsētas 1., 2. 3. pirmsskolas izglītības iestādē un Ozolaines pirmsskolas izglītības iestādē. Prognoze atspoguļota 2.tabulā.

2.tabula

		Izglītojamo skaita prognoze											
Izglītības iestāde		01.09.2022 VIIS datu bāzē			01.09.2023			01.09.2024		01.09.2025		01.09.2026	
		1.-9.klase	10.-12.klase	PII grupas	1.-9.klase	10.-12.klase *	PII grupas	1.-9.klase	10.-12.klase	1.-9.klase	10.-12.klase	1.-9.klase	10.-12.klase
1.	Alojas Ausekļa vidusskola	217	36	0	233	29		230	25	241		231	
2.	Alojas pilsētas PII "Auseklītis"			130			123						
3.	Baumaņu Kārļa Viļķenes pamatskola	56		41	62		40	65		58		62	
4.	Krišjāņa Valdemāra Ainažu pamatskola	73		29	76		23	69		62		59	
5.	Lādezeru pamatskola	96		40	96		40	90		86		79	
6.	Liepupes pamatskola	80		47	78		47	81		81		84	
7.	Limbažu novada speciālā pamatskola	57		7									
8.	Limbažu pilsētas 1. PII "Buraflīns"			133									
9.	Limbažu pilsētas 2. PII "Kāpēcītis"			107									
10.	Limbažu pilsētas 3. PII "Spārīte"			191									
11.	Limbažu Valsts ģimnāzija	519	137	0	518	141		524	131	523		509	
12.	Limbažu vidusskola	417	125	0	401	111		401	104	388		391	
13.	Ozolaines PII			62									
14.	Pāles pamatskola	58		27	58		22	57		58		54	
15.	PII "Vilnītis"			163									
16.	Salacgrīvas vidusskola	313	56	0	325	51		306	49	297		291	
17.	Skultes PII "Aģupīte"			88									
18.	Staiķeles pamatskola	94		44	88		38	79		73		79	
19.	Umurgas pamatskola	109		88	110		85	111		120		126	
20.	Vidrižu pamatskola	81		61	83		59	87		86		90	

\*pēc 9.klašu aptaujas datiem

Detalizēta izglītojamo skaita dinamika atspoguļota pielikuma 1. un 2.attēlā. Pielikuma 3.un 4.attēlā izglītojamo proporcionālais sadalījums pa izglītības programmām, kurš būtisks, izvērtējot atbalsta personāla pieejamību izglītības iestādēs, pilnveidojot atbalsta sistēmu novadā kopumā.

### Speciālās izglītības programmas

Limbažu novada speciālā pamatskolā tiek īstenotas gan pirmsskolas, gan pamatskolas, gan profesionālās pamatizglītības programmas.

Speciālās izglītības programmas tiek realizētas arī vienā pirmsskolā un 10 vispārizglītojošās skolās.

Izglītojamo skaitam, speciālās izglītības programmās ir tendence pieaugt. Uz 2021.gada 1.septembri, pēc VIIS datu bāzes datiem, 165 izglītojamie novada izglītības iestādēs apgūst speciālās izglītības programmas, 2022.gada 1.septembrī – 186. Izglītojamo skaits speciālās izglītības programmās izglītības iestādēs 2021. gada 1.septembrī un 2022.gada 1.septembrī atspoguļots 3.tabulā.

3. tabula

Nr.p.k.	Iestāde	Izglītības programma	Izglītojamo skaits izglītības programmās uz 01.09.2021.	Izglītojamo skaits izglītības programmās uz 01.09.2022.
1	Vidrižu pamatskola	Speciālās pamatizglītības programma izglītojamajiem ar mācīšanās traucējumiem (21015611)	6	7
2	Staiķeles pamatskola	Speciālās pamatizglītības programma izglītojamajiem ar mācīšanās traucējumiem (21015611)	14	10
3	Salacgrīvas vidusskola	Speciālās pamatizglītības programma izglītojamajiem ar mācīšanās traucējumiem (21015611)	7	8
		Speciālās pamatizglītības programma izglītojamajiem ar garīgās attīstības traucējumiem (21015811)	4	5
4	Pirmsskolas izglītības iestāde "Vilnītis"	Speciālās pirmsskolas izglītības programma izglītojamajiem ar jauktiem attīstības traucējumiem (01015611)	2	4
		Speciālās pirmsskolas izglītības programma izglītojamajiem ar garīgās attīstības traucējumiem (01015811)	1	1
5	Pāles pamatskola	Speciālās pamatizglītības programma izglītojamajiem ar mācīšanās traucējumiem (21015611)	4	4
6	Limbažu vidusskola	Speciālās pamatizglītības programma izglītojamajiem ar valodas traucējumiem (21015511)	1	1
		Speciālās pamatizglītības programma izglītojamajiem ar mācīšanās traucējumiem (21015611)	27	31
		Speciālās pamatizglītības programma izglītojamajiem ar garīgās veselības traucējumiem (21015711)	2	2
		Speciālās pamatizglītības programma izglītojamajiem ar smagiem garīgās attīstības traucējumiem vai vairākiem smagiem attīstības traucējumiem (21015911)	1	1
7	Limbažu Valsts ģimnāzija	Speciālās pamatizglītības programma izglītojamajiem ar dzirdes traucējumiem (21015211)	0	1
		Speciālās pamatizglītības programma izglītojamajiem ar valodas traucējumiem (21015511)	1	1
		Speciālās pamatizglītības programma izglītojamajiem ar mācīšanās traucējumiem (21015611)	7	6
8	Limbažu novada speciālā pamatskola	Speciālās pirmsskolas izglītības programma izglītojamajiem ar jauktiem attīstības traucējumiem (01015611)	2	3
		Speciālās pirmsskolas izglītības programma izglītojamajiem ar garīgās attīstības traucējumiem (01015811)	4	2
		Speciālās pamatizglītības programma izglītojamajiem ar garīgās attīstības traucējumiem (21015811)	35	40
		Speciālās pamatizglītības programma izglītojamajiem ar smagiem garīgās attīstības traucējumiem vai vairākiem smagiem attīstības traucējumiem (21015911)	15	17
		Speciālās pirmsskolas izglītības programma izglītojamajiem ar smagiem garīgās attīstības traucējumiem vai vairākiem smagiem attīstības traucējumiem (01015911)	0	2
9	Liepupes pamatskola	Speciālās pamatizglītības programma izglītojamajiem ar mācīšanās traucējumiem (21015611)	4	3
10	Lādežera pamatskola	Speciālās pamatizglītības programma izglītojamajiem ar mācīšanās traucējumiem (21015611)	0	8
11	Krišjāņa Valdemāra Ainažu pamatskola	Speciālās pamatizglītības programma izglītojamajiem ar mācīšanās traucējumiem (21015611)	3	5
		Speciālās pamatizglītības programma izglītojamajiem ar garīgās attīstības traucējumiem (21015811)	1	2
		Speciālās pamatizglītības programma izglītojamajiem ar smagiem garīgās attīstības traucējumiem vai vairākiem smagiem attīstības traucējumiem (21015911)	4	5
12	Alojas Ausekļa vidusskola	Speciālās pamatizglītības programma izglītojamajiem ar mācīšanās traucējumiem (21015611)	20	17

**Profesionālās ievirzes izglītības** programmu apguvi kultūrizglītībā nodrošina 5 profesionālās ievirzes izglītības iestādes :

- Alojas Mūzikas un mākslas skola (AMMS),
- Jāņa Zirņa Staiķeles Mūzikas un mākslas skola (JZSMMS),
- Limbažu Mūzikas un mākslas skola (LMMS),
- Salacgrīvas mākslas skola (SMāS),
- Salacgrīvas Mūzikas skola (SMūs).

Salacgrīvas Mākslas skola un Salacgrīvas Mūzikas skola profesionālās ievirzes izglītības programmas īsteno arī Ainažos un Liepupē.

Licencētās un akreditētās profesionālās ievirzes programmas kultūrizglītībā apkopotas tabulā:

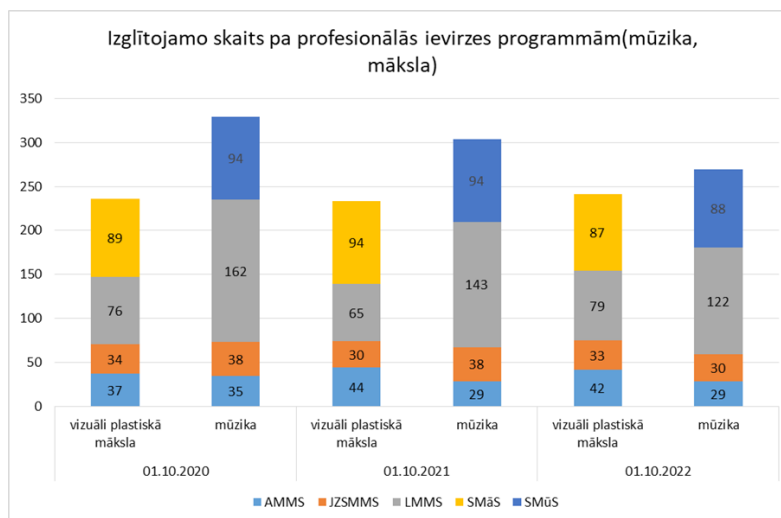
Profesionālajā ievirzē mūzikā Limbažu novadā tiek īstenotas 15 programmas, mākslā - 1, izglītības iestāžu īstenotās programmas uzskaitītas 4.tabulā.



Izglītības programmas nosaukums	Izglītības iestādes nosaukums				
	AMMS	JZSMMS	LMMS	SMāS	SMūs
Vizuāli plastiskā māksla	X	X	X	X	
Klavierspēle	X	X	X		X
Kokles spēle	X		X		
Ģitāras spēle	X	X	X		
Vijoles spēle		X	X		X
Čella spēle			X		
Flautas spēle	X	X	X		X
Saksofona spēle	X	X	X		X
Trompetes spēle	X		X		X
Eifonijas spēle	X		X		X
Klarnetes spēle		X	X		X
Trombona spēle			X		X
Kora klase		X			
Akordeona spēle			X		X
Mežraga spēle			X		
Sitaminstrumentu spēle					X
<b>Kopā</b>	<b>8</b>	<b>8</b>	<b>14</b>	<b>1</b>	<b>10</b>

Izglītojamo skaita dinamika profesionālās ievirzes izglītības iestādēs mūzikā un mākslā 3.attēlā. Izglītojamo skaits salīdzinājumā ar 2020.gadu ir būtiski samazinājies mūzikas programmās.

3. attēls



Profesionālās ievirzes izglītības iestādēs izglītojamo skaits turpmākajos 2 gados var saglabāties esošajā līmenī vai nedaudz pieaugt, jo 2023.gada 14.jūnijā 9.klasi absolvēs 252 izglītojamie (2022.gada jūnijā 9.klasi absolvēja – 235, 1.septembrī mācības uzsāka 277 pirmklasnieki), bet mācības 01.09.2023. 1.klasē uzsāks 261 izglītojamo, ja visi, kuri šobrīd ir sešgadīgo grupās uzsāk mācības 1. klasē kādā no novada skolām. Skaits norādīts bez Skultes PII “Aģupīte” izglītojamiem, kuri dodas uz Saulkrastu vidusskolu, jo tā tuvākā dzīvesvietai.

Profesionālo ievirzes izglītību sportā nodrošina viena izglītības iestāde - Limbažu novada Sporta skola, īstenojot 13 akreditētas programmas 7 sporta veidos.

**Interesu izglītības programmas** Limbažu novada izglītības iestādēs tiek īstenotas saskaņā ar Limbažu novada domes 26.05.2022. apstiprinātiem noteikumiem Nr. 17 “Interesu izglītības programmu īstenošanas principi, kārtība un kritēriji valsts mērķdotācijas un pašvaldības finanšu līdzekļu aprēķinam un sadalei Limbažu novada pašvaldībā”.

Interesu izglītības programmas tiek īstenotas ar Valsts budžeta mērķdotācijas un pašvaldības piešķirto finansējumu vispārizglītojošās izglītības iestādēs, profesionālās ievirzes, pirmsskolas izglītības iestādēs un Limbažu Bērnu un jauniešu centrā.

Interesu izglītības programmu īstenošanā tiek ievēroti prioritāšu, kvalitatīvas izaugsmes, sadarbības un mobilitātes, pēctecības, pieejamības, resursu racionalitātes un efektivitātes principi.

Interesu izglītība tiek realizēta kultūrizglītības, STEM, vides, sporta un citu jomu programmās.

2021./2022.mācību gadā novada izglītības iestādēs tika īstenotas 230 programmas ar 2747 izglītojamajiem, 2022./2023.m.g. 210 programmas, ar 2953 izglītojamajiem, 5.tabulā.

5. tabula

Interesu izglītības īstenošanas vietas, programmu (grupu) skaits

Izglītības iestāde	Realizēto programmu skaits 2021./2022.m.g.						Realizēto programmu skaits 2022./2023.m.g.					
	Kultūrizglītība	Vide	STEM	Sports	Cita	Programmu (grupu) skaits kopā	Kultūrizglītība	Vide	STEM	Sports	Cita	Programmu (grupu) skaits kopā
Limbažu Valsts ģimnāzija	6	-	4	1	3	14	7	-	5	-	3	15
Alojas Ausekļa vidusskola	4	1	-	4	2	11	5	1	2	4	2	14
Limbažu vidusskola	13	1	-	4	2	20	9	-	1	4	1	15
Salacgrīvas vidusskola	10	-	-	2	3	15	5	-	4	2	-	11
Krišjāņa Valdemāra Ainažu pamatskola	4	2	-	3	1	10	4	-	2	2	-	8
Lādezers pamatskola	3	-	-	3	1	7	3	-	-	2	1	6
Liepupes pamatskola	10	1	3	2	1	17	7	1	1	1	1	11
Pāles pamatskola	2	-	2	-	5	9	2	-	2	-	4	8
Staiķes pamatskola	3	-	1	1	3	8	2	-	1	2	3	8
Umurgas pamatskola	7	-	-	1	-	8	8	-	-	1	-	9
Vidrižu pamatskola	4	-	-	4	1	9	3	-	-	4	1	8
Baumaņu Kārļa Viļķenes pamatskola	4	-	-	2	-	6	4	1	-	2	-	7
Limbažu novada speciālā pamatskola	6	1	1	2	2	12	7	1	2	2	2	14
Limbažu novada Sporta skola	-	-	-	-	-	-	-	-	-	1	-	1

Turpmākajos gados interešu izglītības programmu apguvē, kā prioritāra, tiek noteikta STEM jomas programmas.

### Pieaugušo izglītība

Pieaugušo izglītības (turpmāk PI) koordinēšana un pārraudzība ir viena no pašvaldības funkcijām arī Limbažu novadā.

Galvenie pašvaldības partneri ir valsts, pašvaldības un privātie uzņēmumi un iestādes, kuras iesaistās PI, uzņēmēju organizācijas, novada Sociālais dienests, NVA Limbažu filiāle, nevalstiskās organizācijas.

Būtiskas izmaiņas iespējās īstenot PI Limbažu novadā nodrošināja pašvaldības iesaistīšanās IZM, VARAM u.c. ministriju un to aģentūru realizētajos ES struktūrfondu projektos. Kopš 2017. gada 1. janvāra Limbažu novada pašvaldība ir partneris Valsts izglītības attīstības aģentūras ESF projektā "Nodarbināto personu profesionālās kompetences pilnveide". Tajā tiek sniegtas gan individuālas konsultācijas iedzīvotājiem, gan sadarbībā ar izglītotājiem

izmantotas iespējas stiprināt cilvēkresursus jomās, kas būtiskas pašvaldības funkciju īstenošanā, piemēram, sociālā joma, namu apsaimniekošana, IT, grāmatvedība, projektu vadība u.c.

Esam secinājuši, ka novadā ir vairāki PI izglītotāji, taču katrs vairāk darbojas pats par sevi, atrauti cits no cita. Izglītības iestādes pamatā rūpējas par pedagogu profesionālo pilnveidi, vecāku izglītošanu, Limbažu Galvenā bibliotēka, tās struktūrvienības un nevalstiskās organizācijas organizē dažādas neformālās izglītības dažādām iedzīvotāju grupām, SIA Latvijas Lauku konsultāciju un izglītības centra Limbažu birojs izglīto lauku uzņēmējus, lauksaimniekus.

Vajadzības pēc izglītības pasākumiem ir visdažādākās un tā atkarīgas no iedzīvotāju izglītības līmeņa, dati atspoguļoti 6.tabulā.

6. tabula

Iedzīvotāji 15 un vairāk gadu vecumā pēc izglītības līmeņa (2021)

	Limbažu novads kopā	Alojas novads	Limbažu novads	Salacgrīvas novads
KOPĀ	24454	3861	14182	6411
Nav skolas izglītības, zemāka par sākumskolas izglītību vai sākumskolas izglītība (ISCED 0. un 1. līmenis)	746	170	408	168
Pamatizglītības otrais posms (pamatskolas izglītība) (ISCED 2. līmenis)	4948	986	2760	1202
Vidējā izglītība (ISCED 3. līmenis)	10399	1694	6009	2696
Arodizglītība pēc vispārējās vai profesionālās vidējās izglītības; profesionālā vidējā izglītība pēc vispārējās vidējās izglītības (ne augstākā izglītība) (ISCED 4. līmenis)	3145	462	1710	973
Augstākā izglītība (ISCED 5.-8. līmenis)	5216	549	3295	1372

Oficiālais statistikas portāls “Datu bāze”

[https://data.stat.gov.lv/pxweb/lv/OSP\\_PUB/START\\_IZG\\_IZ\\_IZI/IZT040/?loadedQueryId=971&timeType=top&timeValue=1](https://data.stat.gov.lv/pxweb/lv/OSP_PUB/START_IZG_IZ_IZI/IZT040/?loadedQueryId=971&timeType=top&timeValue=1)

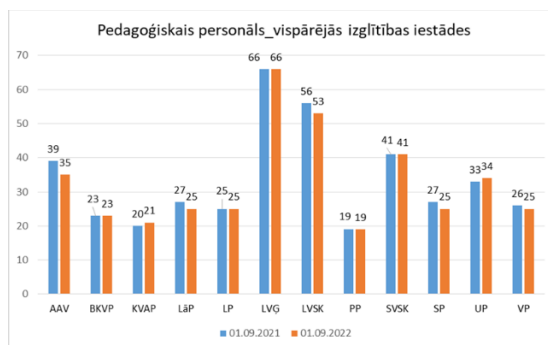
### Cilvēkresursi izglītības programmu īstenošanai

Lai nodrošinātu izglītības programmu īstenošanu visās izglītības pakāpēs, nepieciešams pedagoģiskais, atbalsta un tehniskais personāls. Uz 01.09.2021. Limbažu novada izglītības iestādēs tika nodarbināti 362 tehniskie darbinieki un 684 pedagogi, no tiem 120 pirmsskolas izglītības iestādēs, 399 vispārīzglītojošās skolās (tai skaitā PII grupās pamatskolās), Limbažu novada speciālā pamatskolā – 27, profesionālās ievirzes mūzikas un mākslas skolās - 80, Limbažu KBC – 6, Limbažu novada Sporta skolā - 28, Limbažu Bērnu un jauniešu centrā - 24.

Saskaņā ar VIIS datu bāzē pieejamo informāciju 01.09.2022., Limbažu novada izglītības iestādēs tika nodarbināti 518 pedagogi, no tiem 129 (nav atsevišķu datu par PII grupām skolās) pirmsskolas izglītības iestādēs, 414 vispārīzglītojošās skolās, Limbažu novada speciālā pamatskolā – 31, profesionālās ievirzes mūzikas un mākslas skolās - 81, Limbažu KBC – 6, Limbažu novada Sporta skolā - 39, Limbažu Bērnu un jauniešu centrā - 24.

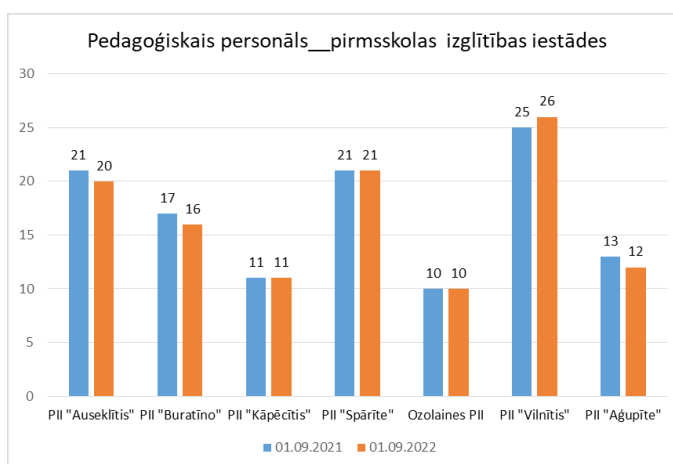
Divu gadu griezumā pedagogu skaits izglītības iestādēs ir praktiski nemainīgs, 4. - 6. attēls.

4. attēls

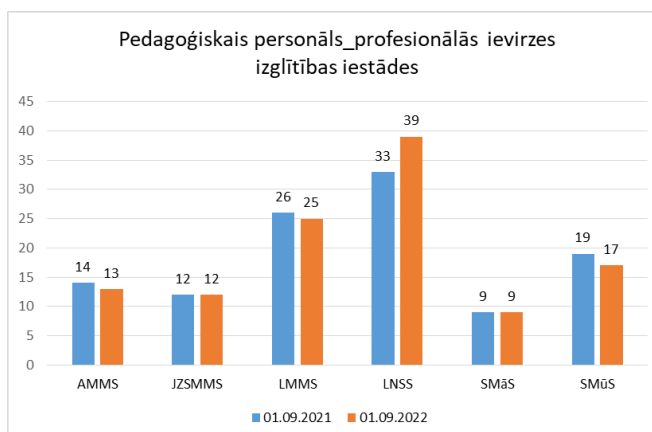


Vispārējās izglītības iestāžu pedagogu skaitā iekļauti arī pirmsskolas izglītības pedagogi, kuri strādā minēto iestāžu pirmsskolas grupās.

5. attēls



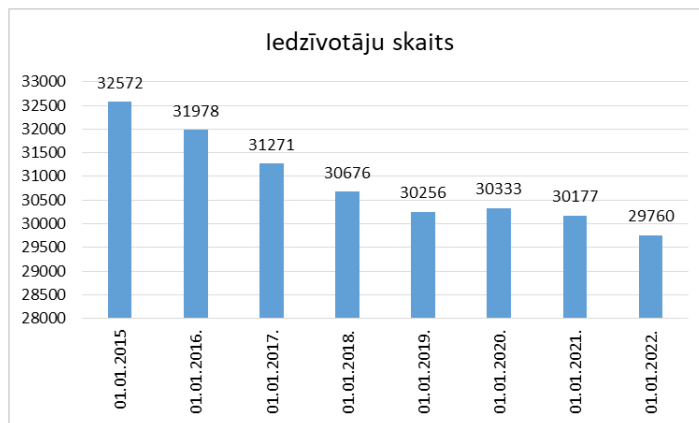
6. attēls



## LIMBAŽU NOVADA IZGLĪTĪBAS SISTĒMAS UN PAKALPOJUMU ANALĪZE

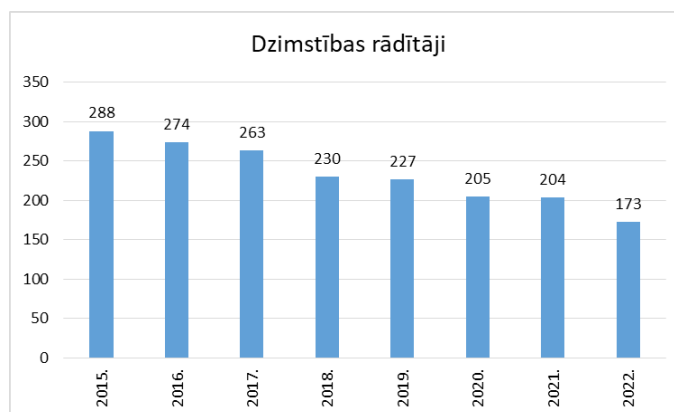
Limbažu novadā uz 01.01.2022. ir deklarēti 29760 iedzīvotāji. Salīdzinot ar 2018.gadu, iedzīvotāju skaits samazinājies par 3%, bet salīdzinot ar 2021.gadu – par 1,4%. Iedzīvotāju skaita izmaiņas atspoguļotas 7.attēlā.

7. attēls



Analizējot dzimstību laika periodā no 2015. gada, secināms, ka arī dzimstības rādītāji ir ar negatīvu tendenci, kas parādīts 8. attēlā.

8. attēls



Analizējot gan iedzīvotāju skaita izmaiņas, gan dzimstības rādītājus visā novadā, gan pa atsevišķām teritorijām - pilsētām, pagastiem (detalizēti dati 2. un 3.pielikumā), aktualizējams jautājums par novadā esošo **izglītības iestāžu tīkla efektivitāti** un iespējamajiem optimizācijas variantiem. 23,9% no aptaujas respondentiem uzskata, ka skolu tīkls nav efektīvs un veicamas izmaiņas. Vairāk kā 63% no aptaujātajiem uzskata, ka skolā, lai nodrošinātu kvalitatīvu izglītību nevar būt mazāk par 80 izglītojamajiem. Absolūtais vairākums norāda, ka klasēs/grupās optimālais izglītojamo skaits ir 8 -15. Vairāk kā trešā daļa respondentu uzskata, ka vienā klasē jābūt 16 - 20 izglītojamajiem.

Lai analizētu izglītības iestāžu tīkla efektivitāti jāņem vērā ne tikai izglītojamo skaits klasē, grupā, bet arī skolotāju skaita attiecību pret izglītojamo skaitu, izglītības iestāžu atrašanās vietu, attālumu līdz tuvākajai izglītības iestādei, transporta tīklu. Attālumus starp izglītības iestādēm redzam mūsu izveidotajā kartē un 6.pielikumā - Attālumi starp Limbažu novada izglītības iestādēm.

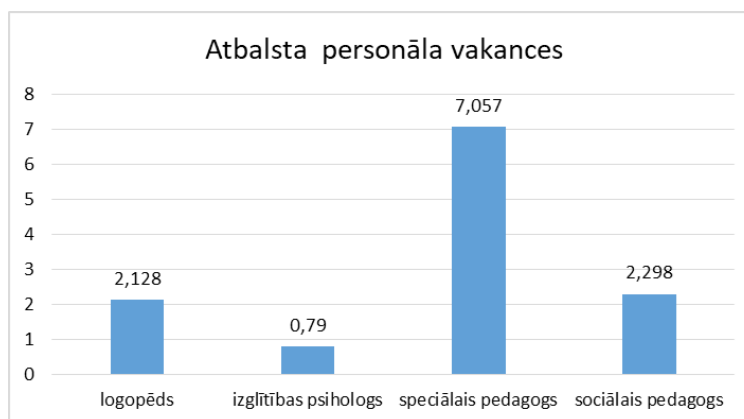
Limbažu novadā izglītības iestādes atrodas pietiekami tuvu viena otrai. Pamatizglītība un pirmsskolas izglītība ir pieejama rādiusā no 11 līdz 20km, lielāks ir

attālums starp vidējās izglītības iestādēm Limbaži- Salacgrīva 48 km, Limbaži -Aloja 30 km, Aloja- Salacgrīva 56 km.

Izvērtējot iedzīvotāju aptaujas rezultātus, kurā piedalījās un viedokli izteica 654 respondenti. Viedokļi par izglītības pieejamību kopumā vērtēta kā ļoti laba un laba, bet parāda arī problēmas pieejamībā, kas saistītas ar speciālo izglītību, pieaugušo izglītību, kā arī profesionālās ievirzes (sportā) un interešu izglītības pieejamību. Iedzīvotāju viedoklis ir arī būtisks domājot par izglītības iestāžu tīkla un izglītības pakalpojuma efektivitāti.

Limbažu novada pašvaldības iekšējie noteikumi Nr. 27 “Valsts budžeta mērķdotācijas un pašvaldības finansējuma aprēķina un sadales kārtība Limbažu novada izglītības iestāžu pedagogu darba samaksai” (apstiprināti ar Limbažu novada domes 03.10.2022. sēdes lēmumu Nr. 987 (protokols Nr.14, 5.) nosaka atbalsta personāla amata vienību skaitu katrā izglītības iestādē, lai nodrošinātu nepieciešamo atbalstu mācību procesā. Analizējot datus par **atbalsta personāla** nodrošinājumu izglītības iestādēs, kas ir viens no priekšnosacījumiem iekļaujošas un kvalitatīvas izglītības nodrošināšanai, konstatēts, ka uz 01.12.2022 novada izglītības iestādēs ir vakantas atbalsta personāla amata vienības, kuras atspoguļotas 9.attēlā.

9. attēls



Minētie dati parāda, ka kopumā vakantas ir 31,3 % atbalsta personāla amatu vienības. Analizējot datus pa atsevišķām pozīcijām, vakanto amatu vienību skaits procentos ir sekojošs: logopēds 14,2%, izglītības psihologs 11,5%, sociālais pedagogs 32,4% un speciālais pedagogs 68%.

Atbalsta personāla nodrošinājuma problēmas prasa risinājumu saistībā ar speciālistu piesaisti, struktūru, kādā minētie speciālisti nodrošina pakalpojuma pieejamību visās izglītības iestādēs, strādājot adekvātā noslodzē, nodrošinot atbalsta sniegšanu izglītojamajiem pietiekamā apjomā.

Izglītības iestādēm ir grūtības piesaistīt atbalsta personāla, jo valstī nav šo speciālistu pietiekamā apjomā, un pēc mūsu noteikumiem, mazās izglītības iestādēs (izglītojamo skaits no 54-150) šīs slodzes ir nelielas, aprēķinātās atbalsta personāla slodzes likmēs pēc izglītojamo skaita un spēkā esošajiem noteikumiem, ko finansē un valsts budžeta mērķdotācijas un pašvaldības finansējuma atspoguļotas 7.tabulā.

Atbalsta personāls vispārizglītojošās skolās un pirmsskolās									
Nr.p.k.	Izglītības iestāde	Logopēds		Speciālais izglītības skolotājs		Izglītības psihologs		Sociālais pedagogs	
		Slodze	Vakance, slodze	Slodze	Vakance, slodze	Slodze	Vakance, slodze	Slodze	Vakance, slodze
1	Limbažu pilsētas 1.pirmsskolas izglītības iestāde "Burafino"	0,990	0,990						
2	Limbažu pilsētas 2.pirmsskolas izglītības iestāde "Kāpēcītis"	0,680							
3	Limbažu pilsētas 3.pirmsskolas izglītības iestāde "Spārīte"	1,440	0,107						
4	Ozolaines pirmsskolas izglītības iestāde	0,530							
5	Skultes pirmsskolas izglītības iestāde "Aģupīte"	0,700	0,200						
6	Pirmsskolas izglītības iestāde "Vilnītis"	1,310	0,210	0,875	0,875	1,310	0,770		
7	Alojas pilsētas pirmsskolas izglītības iestāde "Auseklītis"	1,090							
8	Lādežera pamatskola	0,543	0,543			0,294	0,020	0,274	0,000
9	Pāles pamatskola	0,370		0,401	0,000	0,166	0,000	0,166	0,000
10	Umurgas pamatskola	0,997				0,245	0,000	0,311	0,311
11	Vidrižu pamatskola	0,707	0,078	0,700	0,700	0,231	0,000	0,231	0,231
12	Baumaņu Kārļa Viļķenes pamatskola	0,480				0,159	0,159	0,160	0,160
13	Kr. Valdemāra Ainažu pamatskola	0,393		0,110	0,110	0,209	0,000	0,209	0,209
14	Liepupes pamatskola	0,567		0,300	0,000	0,071	0,000	0,229	0,000
15	Staiķes pamatskola	0,800		0,817	0,634	0,269	0,000	0,269	0,269
16	Limbažu Valsts ģimnāzija	1,000		0,8	0,800	0,5	0,000	1,874	0,874
17	Limbažu vidusskola	0,533		3,5	2,500	1,333	0,000	1,577	0,244
18	Salacgrīvas vidusskola	0,820		1,3	0,000	1,054	0,000	1,054	0,000
19	Alojas Ausekļa vidusskola	1,000		1,571	1,438	1	0,000	0,723	0,000
	<b>Kopā</b>	<b>14,950</b>	<b>2,128</b>	<b>10,374</b>	<b>7,057</b>	<b>6,841</b>	<b>0,949</b>	<b>7,077</b>	<b>2,298</b>

Kvalitatīvas izglītības nodrošināšanai priekšnosacījums ir pietiekamā kapacitātē ar labām prasmēm un ar atbilstošu izglītību, ziņošs, motivēts, strādāt gribošs **pedagogs**.

8. tabulā atspoguļots kopējais pedagogu skaits izglītības iestādēs, viņu noslodze un skolēnu skaita un pedagogu skaita attiecība.

8. tabula

N.p.k.	Izglītības iestāde	skolēnu skaits (01.09.2022)	kopējais pedagogu skaits	pedagogu skaits visp.izgl.	skolēna/skolotāju skaita attiecība visp.izgl.	pedagogu skaits, kuri strādā nepilnā līkmē* (līdz 0,50)	pedagogu skaits, kuri strādā nepilnā līkmē* (0,51 - atļauto)	pedagogu skaits, kuri strādā uz pilnu līkmi, bet ne max atļauto	pedagogu skaits, kuri strādā ar max slodzi* (>39,5 stundas)
1.	Alojas Ausekļa vidusskola	253	35	34	7,44	5	6	13	11
2.	Baumaņu Kārļa Viļķenes pamatskola	56	23	17	3,29	9	8	1	5
3.	Krišjāņa Valdemāra Ainažu pamatskola	73	21	17	4,29	4	5	5	7
4.	Lādežera pamatskola	96	25	20	4,80	5	6	3	11
5.	Liepupes pamatskola	80	24	15	5,33	7	6	4	7
6.	Limbažu Valsts ģimnāzija	656	66	66	9,94	6	4	12	44
7.	Limbažu vidusskola	552	53	52	10,62	2	3	10	38
8.	Pāles pamatskola	58	19	15	3,87	4	8	2	5
9.	Salacgrīvas vidusskola	369	41	38	9,71	3	7	14	17
10.	Staiķes pamatskola	94	25	20	4,70	3	6	8	8
11.	Umurgas pamatskola	109	34	19	5,74	10	13	6	5
12.	Vidrižu pamatskola	81	25	18	4,50	6	5	5	9
	<b>KOPĀ</b>		<b>391</b>	<b>331</b>		<b>64</b>	<b>77</b>	<b>83</b>	<b>167</b>

Pēc 8. tabulas datiem, kas apkopoti pēc VIIS datiem uz 01.09.2022., varam analizēt datus par skolēna / skolotāju skaita attiecību vispārizglītojošajās skolās, kas ir viens no rādītājiem, ko analizē IZM, liekot akcentu, ka skolēnu skaitam pret skolotāju skaitu jābūt 1:11, secināms, ka pamatskolās, kurās skolēnu skaits ir mazāks par 60, minētā attiecība ir mazāka par 4, visās novada pamatskolās šī skaita attiecība ir ļoti zema robežās no 3,29 līdz 5,74, kas liecina par lielu skaitu pedagogu, kuri strādā ar nelielām slodzēm.

Vidusskolās skolēna/ skolotāju skaita attiecība ir Alojas Ausekļa vidusskolā- 7,44, kur vidējās izglītības posmā ir mazs izglītojamo skaits, pārējās vidējās izglītības iestādēs šī attiecība ir robežās no 9,71 – 10,62, kas uzskatāma par labu rādītāju. Novada vidusskolās ir arī mazs pedagogu skaits, kas strādā uz nelielu slodzi, tajās drīzāk ir tendence, ka ļoti liels skaits pedagogu strādā uz ļoti lielu slodzi, kas liecina par slodžu nesabalansēšanu starp stundām mācīšanai un citiem pienākumiem, un norāda uz mācību priekšmetu skolotāju trūkumu.

Kontekstā ar skolēna/ skolotāju un likmju skaita attiecību ir analizēti dati par algas likmes lielumu, mēnešalgas apjomu un pedagogu noslodzi, 7.pielikums - Vispārizglītojošo skolu skolēnu/skolotāju likmju skaita attiecība, atalgojums. No iegūtajiem datiem secināms, ka pamatskolās nav iespējams noteikt paaugstinātu algas likmi, izņemot situācijas, ja iepriekšējā periodā objektīvu iemeslu dēļ ir izveidojies piešķirtās mērķdotācijas atlikums, kā arī atsevišķos specifiskos, kādai skolai raksturīgos gadījumos.

Datu analīze rāda, ka daļā pamatskolu vairāk kā puse skolotāju strādā ar nepilnu likmi, kas ietekmē atalgojuma apjomu, kā arī var būt drauds izglītības kvalitātei un mazināt skolotāja motivāciju. Minētie fakti ļauj identificēt problēmjautājumus, kuriem nepieciešams risinājums: cilvēkresursu un finanšu resursu racionāla izmantošana, skolotāju motivācijas mehānismu attīstīšana, izglītības iestāžu tīkla sakārtošana, izglītības kvalitāte.

Pedagoģisko personālu nevaram analizēt tikai pēc skaita un noslodzes, jāņem vērā arī strādājošo pedagogu vecums.

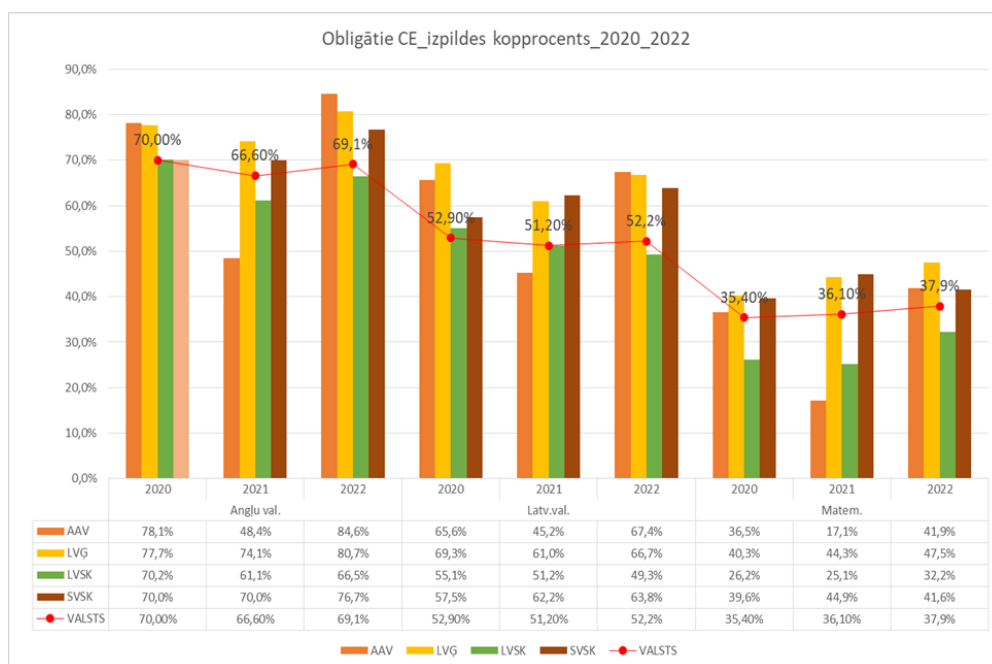
Limbažu novada izglītības iestādēs strādājošo pedagogu vidējais vecums ir 49,6 gadi. Vidējās izglītības, profesionālās ievirzes un interešu izglītības un speciālās izglītības iestādēs 57% pedagogu ir virs vidējā vecuma, pirmsskolas izglītības iestādēs šādu pedagogu ir 49%, bet pamatizglītības iestādēs 66%. Detalizēta informācija par pedagogu vecumiem 8. pielikumā. Dati parāda, ka novadā kopumā aktuāla problēma ir pedagogu novecošanās, kas turpmākajos gados var apdraudēt kvalitatīva mācību procesa nodrošināšanu. Minētā problemātika aktualizē jautājumu par jaunu pedagogu piesaisti.

**Izglītības pakalpojumu kvalitāti** analizējam no izglītības iestādēs realizējamajām izglītības programmām, to satura, sasniedzamajiem rezultātiem - pēc sasniegtajiem rezultātiem valsts pārbaudes darbos, centralizētajos eksāmenos, konkursos, skatēs, sacensībās.

Vispārizglītojošo skolu īstenotās programmas detalizēti atspoguļotas 4.pielikumā.

Centralizēto eksāmenu rezultātu datu analīze veikta par trim obligātajiem centralizētajiem eksāmeniem – svešvaloda (angļu val.), latviešu valoda, matemātika - pašvaldības vidējās izglītības iestādēs trīs gadu periodā, veicot salīdzinājumu ar valsts vidējiem rādītājiem, atspoguļota 10. attēlā.

10. attēls





Apkopotie dati liecina, ka kopumā vidējās izglītības kvalitāte novadā vērtējama kā laba, jo pārsvarā eksāmenu rādītāji ir virs valsts vidējā rādītāja vai tā līmenī. Analizējot atsevišķus rezultātus detalizētāk, secināms, ka Limbažu vidusskolas vidējo rādītāju ietekmē to izglītojamo rezultāti, kuri apgūst vidējo izglītību neklātienas programmā.

Detalizēti ir analizēti 9. klases eksāmenu rādītāji novada skolās 2022. gadā, jo iepriekšējos divos gados, ņemot vērā COVID-19 izplatību, ar to saistītos ierobežojumus un izmaiņas mācību procesa organizācijā, 9.kl. eksāmeni netika organizēti vai arī tika piedāvāti diagnosticējošie darbi, līdz ar to minētie rezultāti nav savstarpēji salīdzināmi, 9. tabula

9. tabula

	ANG_VAL	Salīdzinājums ar valsti (+/-)	LATV_VAL	Salīdzinājums ar valsti (+/-)	MATEM	Salīdzinājums ar valsti (+/-)	VEST	Salīdzinājums ar valsti (+/-)
AAV	77,55%	3,36%	65,80%	0,31%	55,33%	3,79%	52,65%	-8,96%
BKVP	79,64%	5,45%	66,30%	0,81%	71,05%	19,51%	75,97%	14,36%
LāP	71,50%	-2,69%	69,05%	3,56%	40,00%	-11,54%	62,14%	0,53%
LP	74,86%	0,67%	67,44%	1,95%	49,21%	-2,33%	58,50%	-3,11%
LVĢ	78,48%	4,29%	65,02%	-0,47%	44,48%	-7,06%	71,69%	10,08%
LVSK	76,64%	2,45%	65,51%	0,02%	42,22%	-9,32%	60,65%	-0,96%
PP	48,43%	-25,76%	63,99%	-1,50%	46,67%	-4,87%	54,25%	-7,36%
SVSK	76,76%	2,57%	59,01%	-6,48%	42,83%	-8,71%	60,50%	-1,11%
SP	74,29%	0,10%	61,14%	-4,35%	54,95%	3,41%	67,39%	5,78%
UP	77,20%	3,01%	62,33%	-3,16%	49,83%	-1,71%	61,03%	-0,58%
NOVADĀ	75,78%	1,59%	64,03%	-1,46%	46,80%	-4,74%	64,64%	3,03%

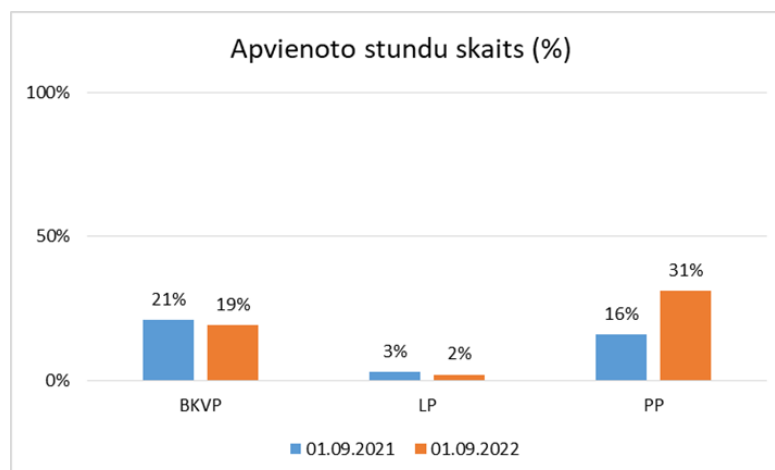
Tabulā nav informācijas par Krišjāņa Valdemāra Ainažu pamatskolu un Vidrižu pamatskolu, jo 2021./2022.m.g. minētajās skolās nav 9. klases. Dati analizēti salīdzinājumā ar valsts vidējo rādītāju, ņemot vērā, ka nobīde 7% robežās no valsts vidējā rādītāja statistiski uzskatāma par normu.

Lai būtu iespēja analizēt mācību rezultātu tendences pamatizglītības programmas beidzējiem katrā skolā, ir veikts datu apkopojums par vidējiem rādītājiem mācību priekšmetos, kuros 9.kl. beidzējiem ir paredzēts kārtot eksāmenus, dati 9. pielikumā.

Šie visi augstāk minētie dati ir izmantojami turpmākajam darbam pie izglītības kvalitātes, jo lai gan dati ir apmierinoši vai labi, tie tomēr raisa bažas par izglītības kvalitāti it sevišķi pamatizglītības posmā, kur vidējie rādītāji ir zem valstī vidējiem.

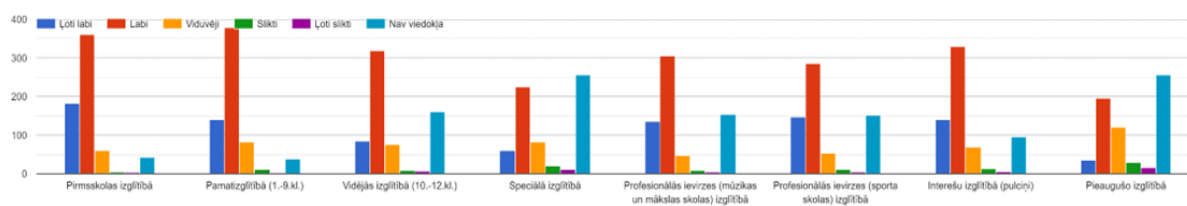
Izglītības kvalitāti var ietekmēt arī mācību plāna realizēšana apvienotajās klasēs vai apvienotajās stundās, izglītības iestādēs ar mazu skolēnu skaitu.

Analizējot datus par mācību programmas īstenošanu apvienotajās klasēs un stundās secināms, ka atsevišķās pamatskolās ar salīdzinoši nelielu skolēnu skaitu netiek veidotas apvienotās klases, bet tiek apvienotas daļa mācību priekšmetu stundu, veidojot dažādas klašu apvienojumu kombinācijas, to skaitam svārstoties no 2 (LP) līdz 11 (PP). Visbiežāk tiek apvienotas stundas sekojošos mācību priekšmetos - mūzika, vizuālā māksla, sports un veselība, sociālās zinības un vēsture, dizains un tehnoloģijas, datorika, teātra māksla. Darbs apvienotajās stundās tiek organizēts arī tādos mācību priekšmetos kā latviešu valoda, angļu valoda, matemātika, dabaszinības, bioloģija. Dati par apvienoto stundu skaitu (%) no kopējā tarifcētā stundu skaita skolās, 11. attēlā



Veicot iedzīvotāju aptauju arī tika uzdots jautājums par izglītības kvalitāti, tā pamatā vērtējama kā laba, 12. attēls.

Lūdzu, novērtējiet izglītības pakalpojumu kvalitāti Limbažu novadā



Analizējot iedzīvotāju aptauju par izglītības programmu piedāvājumu, tika saņemti viedokļi par izglītības iestāžu īstenoto programmu vienveidīgumu, gan profesionālās ievirzes izglītības iestāžu - 4. tabula, gan interešu izglītības piedāvājumā 5. tabula. Gan interešu, gan profesionālajā ievirzē dominē kultūrizglītības programmu piedāvājums. Īstenoto programmu stundu skaita proporcionālais sadalījums pa jomām atspoguļots 10. un 11. tabulā. Jādomā kā piesaistīt pedagogus, lai varētu īstenot vairāk STEM un vides jomas programmas.

10. tabula

Apstiprināto interešu izglītības programmu stundu skaits pa jomām un procentos (2022./2023.m.g.)								
Interešu izglītības programmas pa jomām	Realizējamo stundu skaits nedēļā	Stundu skaits %	Tai skaitā realizējamo stundu skaits 1.-6.kl. nedēļā	Stundu skaits 1.-6.kl. % nedēļā	Tai skaitā realizējamo stundu skaits 7.-9.kl. nedēļā	Stundu skaits 7.-9.kl. % nedēļā	Tai skaitā realizējamo stundu skaits pirmskolā nedēļā	Stundu skaits pirmskolā % nedēļā
Kultūrizglītības joma	519	72,284	226	31,476	265	36,90	25	3,48
Vides izglītības joma	11	1,532	4	0,557	7	0,974	-	-
STEM izglītības joma	71	9,889	44	6,128	27	3,76	-	-
Sporta izglītības joma	76	10,585	34	4,735	42	5,84	-	-
Cita joma	41	5,710	20	2,786	17	2,367	4	0,557
<b>KOPĀ</b>	<b>718</b>	<b>100%</b>	<b>328</b>	<b>45,682</b>	<b>361</b>	<b>49,841</b>	<b>29</b>	<b>4,037</b>

11. tabula

Apstiprināto interešu izglītības programmu stundu skaits pa jomām un procentos (2021./2022.m.g.)								
Interešu izglītības programmas pa jomām	Realizējamo stundu skaits nedēļā	Stundu skaits %	Tai skaitā realizējamo stundu skaits 1.-6.kl. nedēļā	Stundu skaits 1.-6.kl. % nedēļā	Tai skaitā realizējam o stundu skaits 7.-9.kl. nedēļā	Stundu skaits 7.-9.kl. % nedēļā	Tai skaitā realizējam o stundu skaits pirmskolā nedēļā	Skaits pirmskolā % nedēļā
Kultūrizglītības joma	470,3	68,09	289,887	41,97	105,413	15,261	75	10,85
Vides izglītības joma	19	2,751	10	1,447	9	1,303	-	-
STEM izglītības joma	63	9,121	34	4,922	29	4,19	-	-
Sporta izglītības joma	59	8,542	24,5	3,547	32,5	4,70	2	0,289
Cita joma	79,4	11,496	22	3,185	36,9	5,342	20,5	2,968
<b>KOPĀ</b>	<b>690,7</b>	<b>100</b>	<b>380,387</b>	<b>55,07</b>	<b>210,942</b>	<b>30,40</b>	<b>97,5</b>	<b>14,116</b>

Analizējot gan mūsu rīcībā pieejamos datus, gan iedzīvotāju aptaujas anketas, gan strādājot dažādās tematiskajās darba grupās tika izveidota esošās situācijas SVID analīze. SVID analīzē apkopotā veidā uzskaitītas Limbažu novada izglītības pakalpojumu stiprās puses, vājās puses, identificēti draudi un iespējas.

### SVID ANALĪZE

#### STIPRĀS PUSES

- Katrā apdzīvotā vietā ir izglītības iestāde;
- Talantīgi un zinātkāri bērni (sasniegumi olimpiādēs u.c.);
- Spēcīgas profesionālās ievirzes, mūzikas, mākslas un sporta, un kultūrizglītības tradīcijas;
- Pietiekams finansējums interešu izglītībai;
- Daļēji izveidots mehānisms jaunu pedagogu piesaistei;
- Pašvaldības atbalsts ēdināšanai pirmsskolas izglītības iestādēs un skolās

#### VĀJĀS PUSES

- Pedagogu un atbalsta personāla nepietiekamība;
- Nepietiekami resursi darbam ar talantīgajiem izglītojamajiem un izglītojamajiem ar speciālām vajadzībām, tai skaitā diagnosticēšanai;
- Vienveidīgs profesionālās ievirzes, interešu izglītības programmu saturs;
- Novecojuši āra infrastruktūra izglītības iestādēs;
- Nepietiekama sadarbība starp izglītības iestādēm un citām institūcijām;
- Nesakārtota administratīvā pārvaldība pašvaldība, t.sk., neskaidras atbildības jomas starpinstitutionālā sadarbībā;
- Nepietiekami mācību līdzekļi, inventārs mācību satura īstenošanai;
- Nesabalansēta pedagogu noslodze;
- Nepietiekama kapacitāte pieaugušo izglītošanā;
- Izglītojamo transporta pārvadājumu sistēmas daļēja atbilstība vajadzībām

#### IESPĒJAS

- Izglītības iestāžu tīkla sakārtošana;
- Sabiedrības izglītošana par sadarbību bērnu audzināšanā un izglītošanā;
- Sadarbības attīstīšana pašvaldības, nacionālā un starptautiskajā līmenī;
- Dalība ES fondu un citu finanšu instrumentu programmās un projektos;
- Finanšu resursu piesaiste cilvēkresursu, satura kvalitātes un infrastruktūras un materiāltehniskā nodrošinājuma attīstībai;
- Izglītības kvalitātes un satura datu analīze izglītības kvalitātes pilnveidošanai;
- Izglītojamo prasmju diagnostika;
- Mērķtiecīga pedagoģiskā un atbalsta personāla prasmju pilnveidošana;
- Izglītības iestāžu administratīvās kapacitātes izvērtēšana;
- Cilvēkresursu vadības sistēmas attīstība izglītības iestāžu vajadzībām;
- Pieaugušo izglītības tīklojuma izveide

#### DRAUDI

- Zems izglītības nozares prestižs sabiedrībā;
- Pedagoģiskā personāla novecošanās;
- Pedagogu izdegšana;
- Izglītojamo ar speciālām vajadzībām skaita pieaugums;
- Nozares pārlietu birokratizācija;
- Izglītojamo skaita samazināšanās;
- Novada iedzīvotāju skaita samazināšanās

## IZGLĪTĪBAS ATTĪSTĪBAS VIRSMĒRĶIS LIMBAŽU NOVADĀ

Limbažu novada pašvaldība ilgtermiņa teritorijas attīstības plānošanas dokumentā- Limbažu novada attīstības stratēģijā 2022.–2046. gadam (apstiprināta ar Limbažu novada domes 2022. gada 28.jūlija lēmumu Nr.778 (protokols Nr.11, 38.)) noteikusi novada attīstības vīziju 2046.gadā:



Stratēģiskais mērķis izglītībā izvirzīts **izglītots, radošs, inovatīvs, sabiedriski aktīvs un vesels iedzīvotājs**. Šī mērķa sasniegšanai noteikta ilgtermiņa prioritāte (2046.gads) - **cilvēkresursu attīstība un dzīves kvalitātes paaugstināšana**, un vidēja termiņa prioritāte (2028.gads) - **kvalitatīvi publiskie pakalpojumi**. Rīcības virzieni prioritāšu sasniegšanai ir **izglītības un sporta nozares pilnveidošana**; kultūras un kultūrvēsturiskā mantojuma saglabāšana; sociālās drošības un veselības aprūpes nodrošināšana.

Balstoties uz ilgtermiņa uzstādījumiem, Limbažu novada Attīstības programmā 2022.-2028.gadam (apstiprināta ar Limbažu novada domes 2022. gada 28.jūlija lēmumu Nr.778 (protokols Nr.11, 38.)) izvirzīti vidēja termiņa stratēģiskie uzstādījumi: vidēja termiņa prioritātes, rīcības virzieni un uzdevumi:

Vidēja termiņa prioritāte	Rīcības virzieni	Uzdevumi
VTP1 Kvalitatīvi publiskie pakalpojumi	<b>RV1-1.</b> Izglītības un sporta nozares pilnveidošana	<p><b>1.1.1.</b> Nodrošināt kvalitatīvu un daudzveidīgu izglītības pieejamību.</p> <p><b>1.1.2.</b> Nodrošināt mūžizglītības un karjeras ievirzes iespējas novadā.</p> <p><b>1.1.3.</b> Nodrošināt izglītības pakalpojumu pieejamību, uzlabojot izglītības iestāžu infrastruktūru un aprīkojumu.</p> <p><b>1.1.4.</b> Nodrošināt sporta un aktīvās atpūtas pakalpojumu pieejamību, uzlabot un attīstīt nozares infrastruktūru un aprīkojumu.</p>

## IZGLĪTĪBAS ATTĪSTĪBAS PRIORITĀTES UN RĪCĪBAS VIRZIENI

VIRSMĒRĶIS	<p align="center"><b>Nodrošināt kvalitatīvu izglītību ikviena izglītojamā prasmju attīstībai atbilstoši individuālajām vajadzībām</b></p>		
STRATĒGĪSKĀS PRIORITĀTES	<p align="center"><b>1. EFEKTĪVA IZGLĪTĪBAS SISTĒMAS PĀRVALDĪBA</b></p>	<p align="center"><b>2. KVALITATĪVI IZGLĪTĪBAS PAKALPOJUMI</b></p>	<p align="center"><b>3. IZGLĪTĪBAS SISTĒMAS INFRASTRUKTŪRAS ATTĪSTĪBA</b></p>
RĪCĪBAS VIRZIENI	<p>1.1. Izglītības iestāžu tīkla nodrošinājums</p> <p>1.2. Administratīvā kapacitāte</p> <p>1.3. Komunikācija un sadarbība</p>	<p>2.1. Cilvēkresursu nodrošinājums un kvalifikācija</p> <p>2.2. Kvalitatīvi, mūsdienīgi pakalpojumi</p> <p>2.3. Materiāli - tehniskais nodrošinājums</p>	<p>3.1. Izglītības vajadzībām atbilstošs transporta tīkls</p> <p>3.2. Izglītības infrastruktūras racionāla izmantošana, uzturēšana, modernizācija</p>
UZDEVUMI	<p>1.1.1. Iestāžu tīkla optimizācija</p> <p>1.1.2. Pieaugušo izglītības tīkla attīstīšana</p> <p>1.1.3. II tīkla optimizācija</p> <p>1.2.1. Izglītības pārvaldes kapacitātes stiprināšana</p> <p>1.2.2. Iestāžu vadītāju administratīvās kapacitātes stiprināšana</p> <p>1.3.1. Pieredzes apmaiņa un atbalsts starp II</p> <p>1.3.2. Komunikācijas un informācijas apmaiņas sistēmas pilnveidošana starp II, novada administrāciju un iestādēm, un ar novada iedzīvotājiem</p> <p>1.3.3. II sadarbības pilnveidošana ar izglītojamo vecākiem</p>	<p>2.1.1. Jaunu pedagogu piesaiste un esošo noturēšana</p> <p>2.1.2. Sistemātiska pedagogu profesionālo kompetenču pilnveidošana</p> <p>2.1.3. Pedagoģiskā personāla profesionālās un karjeras attīstības sistēmas izveidošana</p> <p>2.1.4. Atbalsta speciālistu pieejamība</p> <p>2.1.5. Pedagogu profesionālā atbalsta sistēmas pilnveidošana</p> <p>2.1.6. Metodiskā darba pilnveidošana</p> <p>2.3.1. Tehnoloģijās balstīta mācību procesa nodrošināšana</p> <p>2.3.2. Mācību un atbalsta speciālistu kabinetu labiekārtošana</p>	<p>3.1.1. Transporta pakalpojumu pieejamība nokļūšanai uz/no izglītības iestādēm</p> <p>3.2.1. Racionāla iestāžu infrastruktūras un vides sakārtošana un modernizācija</p> <p>3.2.2. Energoefektivitātes uzlabošana</p> <p>2.2.1. Izglītības pakalpojumu kvalitātes analīze un pilnveidošana</p> <p>2.2.2. Mūsdienīga interešu izglītības piedāvājuma attīstīšana</p> <p>2.2.3. Darbs ar talantīgajiem bērniem</p> <p>2.2.4. Iedzīvotāju vajadzībām atbilstošs pieaugušo izglītības piedāvājums</p> <p>2.2.5. Iekļaujošas izglītības iespēju nodrošināšana</p>

## RĪCĪBAS PLĀNS PRIORITĀŠU ĪSTENOŠANAI

### 1. Prioritāte - Efektīva izglītības sistēmas pārvaldība

#### 1.1. Rīcības virziens - Izglītības iestāžu tīkla nodrošinājums

UZDEVUMS	PLĀNOTIE PASĀKUMI	IZPILDES TERMIŅŠ	ATBILDĪGĀ IESTĀDE	IESAISTĪTĀS IESTĀDES	REZULTATĪ VIE RĀDĪTĀJI
1.1.1. Izglītības iestāžu tīkla optimizācija	Izglītības iestāžu tīkla analīze un stratēģiskās kartes veidošana, vadoties no novada attīstības un izglītības pakalpojumu vajadzībām novada pilsētās un apdzīvotās vietās.  Izglītības iestāžu virsuzdevumu noteikšana atbilstoši stratēģiskajai kartei	2023	Izglītības pārvalde	Izglītības iestādes, izpilddirektors, apvienību pārvaldes	Optimāls un efektīvs izglītības iestāžu tīkls visās izglītības pakāpēs;  Skaidra visu izglītības iestāžu vieta/virsuzdevums novada izglītības iestāžu stratēģiskajā kartē.
	Izglītības iestāžu attīstības plāna veidošana, ņemot vērā katras iestādes virsuzdevumus un vietu novada izglītības iestāžu sistēmā un stratēģiskajā kartē.  Izglītības iestāžu skaita un funkciju pārskatīšana atbilstoši stratēģiskajai kartei.	2023-2024	Izglītības pārvalde	Izglītības iestādes, finanšu nodaļas ekonomisti, IT nodaļas speciālisti, sabiedrisko attiecību speciālisti, apvienību pārvaldes	
	Pirmsskolas izglītības programmu īstenošanas vietu izvērtēšana.	2023	Izglītības pārvalde	Izglītības iestādes, apvienību	

				pārvaldes, izpilddirektors	
	Kvalitatīva un efektīvi pārvaldīta profesionālās ievirzes izglītības iestāžu tīkla nodrošināšana.	2023	Izglītības pārvalde	Izglītības iestādes, finanšu nodaļas ekonomisti, IT nodaļas speciālisti, sabiedrisko attiecību speciālisti, apvienību pārvaldes	
1.1.2. Attīstīt un stiprināt pieaugušo izglītības tīklu pieaugušo izglītības pakalpojumu pieejamībai	Novada pieaugušo izglītības tīkla (pakalpojumu sniedzēji un pakalpojumu sniegšanas vietas) analīze.	2023	Izglītības pārvalde	Izglītības iestādes, aģentūra "Lauta", NVA, NVO, biedrības, uzņēmēji, apvienību pārvaldes	Pieaugušo izglītības tīkls papildināts ar vismaz 2 jauniem partneriem un jaunu izglītības programmu pieejamību
	Sadarbības veidošana ar potenciālajiem sadarbības partneriem un pieaugušo izglītībā iesaistītajām pusēm pieaugušo izglītības programmu veidošanai un īstenošanai.	2023-2024	Izglītības pārvalde	Izglītības iestādes, aģentūra "Lauta", NVA, NVO, biedrības, uzņēmēji, apvienību pārvaldes	



## 1. Prioritāte – Efektīva izglītības sistēmas pārvaldība

### 1.2. Rīcības virziens – Administratīvā kapacitāte

UZDEVUMS	PLĀNOTIE PASĀKUMI	IZPILDES TERMIŅŠ	ATBILDĪGĀ IESTĀDE	IESAISTĪTĀS IESTĀDES	REZULTATĪVIE RĀDĪTĀJI
1.2.1. Stiprināt novada izglītības pārvaldes kapacitāti	<p>Izglītības pārvaldes funkciju un personāla kompetenču analīze atbilstoši nacionālajām un pašvaldības prioritātēm izglītības attīstības jomā.</p> <p>Papildu amata vietu veidošana atbilstoši pašreizējām un nākotnes vajadzībām,</p>	2023	Izglītības pārvalde	Novada vadība, izpilddirektors	<p>Skaidri noteiktas izglītības pārvaldes funkcijas un darbinieku amata pienākumi.</p> <p>Izveidotas un nokomplektētas jaunas amata vietas izglītības kvalitātes un satura nodrošināšanai.</p> <p>Personāla kompetences atbilst izglītības pārvaldes funkcijām un aktuālajām vajadzībām, nodrošinot normatīvajos aktos noteiktos uzdevumus un prasības.</p>
1.2.2. Stiprināt izglītības iestāžu vadītāju administratīvo kapacitāti	<p>Izglītības iestāžu administratīvo funkciju audita veikšana.</p> <p>Auditā izvirzīto priekšlikumu/pasākumu plāna īstenošana izglītības iestāžu administratīvās slodzes samazināšanai.</p>	2023	Funkciju audits vienlaicīgi ar novada administrācijas nodaļām/ pārvaldēm	Novada vadība, izpilddirektors	<p>Samazināta vadītāju administratīvā darba slodze, kas nav saistīta ar pedagoģisko procesu, ko apliecina darba laika uzskaites rezultāti un izglītības iestāžu vadītāju aptaujas rezultāti.</p> <p>Izstrādātas biežāk</p>
	Vienotas izglītības iestāžu juridiskā un administratīvā atbalsta	2023	Izglītības pārvalde	IT speciālisti, administratīvā	

	<p>sistēmas veidošana, t.sk., dokumentu paraugformu izstrāde izglītības iestāžu vajadzībām.</p> <p>Vienotas vietnes izveidošana/lietošana dokumentu paraugformu uzglabāšanai.</p>			<p>nodaļa, finanšu nodaļa, juridiskā nodaļa</p>	<p>izmantojamo juridisko un izglītības procesa organizācijas dokumentu paraugformas, ko izmanto izglītības iestādes. Dokumentu paraugformas izvietotas dokumentu vadības sistēmā "Namejs"</p>
--	---	--	--	---	---

## 1.Prioritāte – Efektīva izglītības sistēmas pārvaldība

### 1.3.Rīcības virziens – Komunikācija un sadarbība

UZDEVUMS	PLĀNOTIE PASĀKUMI	IZPILDES TERMIŅŠ	ATBILDĪGĀ IESTĀDE	IESAISTĪTĀS IESTĀDES	REZULTATĪVIE RĀDĪTĀJI
1.3.1.Sekmēt sadarbību, savstarpējo atbalstu un pieredzes apmaiņu starp izglītības iestādēm	Darbnīcu rīkošana izglītības iestāžu pedagoģiskajam personālam un vadītājiem par vienotu risinājumu izstrādi izglītības procesa nodrošināšanai	2023-2027	Izglītības pārvalde	Izglītības iestādes, izglītotāji-ārpakalpojumā	Katru gadu notikušas vismaz 2 metodiskā atbalsta darbnīcas izglītības iestāžu administrācijai, katru gadu noticis vismaz viens pieredzes apmaiņas pasākums katrā izglītības pakāpē.  Izveidota vienota labās prakses piemēru publicēšanas vietne un tajā katru gadu tiek publicētas vismaz 2 labās prakses piemēri no izglītības iestādēm katrā pakāpē .
	Tematisku pieredzes apmaiņas pasākumu rīkošana par labās prakses darbības piemēriem starp vienas pakāpes izglītības iestādēm	2023-2027	Izglītības pārvalde	Izglītības iestādes, izglītotāji ārpakalpojumā	
	Tematisku pieredzes apmaiņas pasākumu rīkošana starp pirmsskolas un pamatskolas izglītības iestādēm, lai salāgotu izglītības prasības, pakalpojumu kvalitāti.	2023- 2027	Izglītības pārvalde	Izglītības iestādes, izglītotāji-ārpakalpojumā	
	Labās prakses piemēru apkopošana un publicēšana vienotā informācijas vietnē izglītības iestāžu vadītāju un pedagogu vajadzībām.	2023-2027	Izglītības pārvalde	Izglītības iestādes IT nodaļa	
1.3.2. Pilnveidot komunikācijas un informācijas apmaiņas sistēmu	Informācijas apmaiņas sistēmas (kanāli, regularitāte, sūtītāji, saņēmēji u.tml.) starp izglītības iestādēm un novada	2023-2027	Sabiedrisko attiecību nodaļa	Izglītības pārvalde, izglītības iestādes	Definēti un atbilstoši mērķim izmantoti informācijas apmaiņas kanāli;

starp izglītības iestādēm, novada administrāciju un iestādēm un attiecībās ar iedzīvotājiem	administrācijas dažādām nodaļām, pašvaldības iestādēm analīze; informācijas apmaiņas sistēmas pilnveidošana, lai nodrošinātu savlaicīgu un ērtu informācijas apriti; komunikācijas kodeksa izstrāde un iedzīvināšana				1x mēnesī tikšanās ar novada administrācijas nodaļu vadītājiem (speciālistiem). Izglītības iestāžu vadītāju klātienē sanāksmes 1x mēnesī.
	Aptaujas metodikas izstrāde un aptaujas veikšana (vismaz reizi divos gados). Sadarbības un informācijas apmaiņas kvalitātes novērtēšanai starp izglītības iestādēm, novada administrāciju un iestādēm	2023-2027	Sabiedrisko attiecību nodaļa	Izglītības pārvalde, izglītības iestādes	Novada mājaslapā ir ērti pieejama un lietotājiem saprotama informācija par novada izglītības iestādēm un pakalpojumiem, kas tiek vismaz reizi gadā aktualizēta.
	Lietotājiem ērtas un pēc vienotiem principiem strukturētas informācijas par izglītības iestādēm un pakalpojumiem sistematizēšana novada mājaslapā. Regulāra informācijas atjaunošana, t.sk., informācijas sniegšana par izglītības iestāžu sasniegumiem un labās prakses darbību.	2023-2027	Sabiedrisko attiecību nodaļa	Izglītības pārvalde, izglītības iestādes	Ir izveidota pieaugušo izglītības sadaļa vienotajā izglītības informācijas platformā. Iestāžu savstarpējās sadarbības un informācijas apmaiņas kvalitātes novērtējuma aptaujā katru gadu/katrā novērtējumā ir pozitīva rezultātu dinamika.
	Vienotas pieaugušo izglītības informatīvās platformas veidošana, attīstot pieaugušo izglītības sadaļu Izglītības pārvaldes/ pakalpojumu sadaļā novada mājaslapā. Pieaugušo izglītības aktualitāšu un pieejamo pakalpojumu	2023-2027	Sabiedrisko attiecību nodaļa	Izglītības pārvalde, izglītības iestādes, aģentūra "Lauta", NVA, NVO,	

	popularizēšana novada iedzīvotājiem.			biedrības, uzņēmēji	
	Pedagogu apmācība profesionālas komunikācijas veidošanai sociālajos tīklos.	2023-2027	Sabiedrisko attiecību nodaļa	Izglītības pārvalde, izglītības iestādes	Veikta pedagogu apmācība par komunikāciju sociālajos tīklos.
1.3.3. Attīstīt un pilnveidot izglītības iestāžu sadarbību ar izglītojamo vecākiem	Izglītojošo pasākumu programmas (lekcijas, diskusijas, semināri, praktiskās nodarbības) veidošana un organizēšana dažādu vecumposmu izglītojamo vecākiem par izglītības iestāžu sadarbību ar vecākiem, atbalsta pasākumiem vecākiem u.c.	2023-2027	Izglītības pārvalde un LKBC	Izglītības iestādes, vecāki, dažādu jomu speciālisti, izglītotāji ārpakalpojumā	Ir izstrādātas un pieejamas programmas darbā ar vecākiem, katru gadu notikuši vismaz 5 pasākumi.

## 2. Prioritāte - Izglītības pakalpojumu kvalitāte

### 2.1. Rīcības virziens – Cilvēkresursu nodrošinājums un kvalitāte

UZDEVUMS	PLĀNOTIE PASĀKUMI	IZPILDES TERMIŅŠ	ATBILDĪGĀ IESTĀDE	IESAISTĪTĀS IESTĀDES	REZULTATĪVIE RĀDĪTĀJI
2.1.1.Sekmēt jaunu pedagogu piesaisti izglītības iestādēm un esošo noturēšanu	Līdzšinējo jauno pedagogu piesaistes pasākumu atdeves analīze. Piesaistes programmas pilnveidošana un īstenošana(t.sk., dzīvesvietas nodrošinājuma iespējas jaunajiem pedagogiem).	2023	Izglītības pārvalde	Izglītības iestādes, izpilddirektors, apvienību pārvaldes	Izglītības iestādēs nav pedagoģiskā personāla vakanču, sabalansēta pedagogu darba slodze. Jaunie pedagogi turpina darbu izglītības iestādēs. Pedagogu
	Stipendiju programmas izveide absolventiem, kuri izvēlas studēt novadam nozīmīgās profesijās, t.sk., pedagoģijā.	2024	Izglītības pārvalde	Izglītības iestādes, novada vadība, izpilddirektors	apmierinātības ar darbu izglītības iestādē rādītāju pozitīva dinamika (apmierinātības un iesaistes pētījuma rezultāti).
	Kārtības izstrāde par transporta izdevumu kompensāciju pedagogiem (nokļūšanai darbā), tā īstenošana.	2023	Izglītības pārvalde	Izglītības iestādes, novada vadība, juridiskā nodaļa, administratīvā nodaļa, apvienību pārvaldes	Pedagogu vidējais vecums izglītības iestādēs uz 2028. gadu
	Vienotas metodikas izstrāde pedagogu iesaistes un apmierinātības ar darbu analīzei izglītības iestādēs. Regulāra testēšana (vismaz	2024	Izglītības pārvalde	Izglītības iestādes, izpilddirektors, sabiedrisko attiecību nodaļa	ir samazinājies par 20% salīdzinājumā ar 2022. gadu.

	reizi divos gados) un rezultātu analīze				
	Pedagoģiskā personāla atjaunošanās un pēctecības plāna veidošana. Pasākumu īstenošana pedagogu paaudžu pakāpeniskai nomaiņai.	2023-2027	Izglītības iestādes	Izglītības pārvalde, izpilddirektors	
2.1.2. Nodrošināt sistemātisku pedagogu profesionālo kompetenču pilnveidošanu	Pedagogu prioritāro attīstības vajadzību noteikšana visās izglītības pakāpēs. Vienota pedagogu ikgadējā kompetenču attīstības plāna sagatavošana un īstenošana.	2023-2027	Izglītības iestādes	Izglītības pārvalde, izpilddirektors	Atbilstoši prioritārajām attīstības vajadzībām katru gadu īstenoti vismaz 3 pedagogu profesionālās kompetences pilnveidošanas pasākumi. Izglītības iestādēs nav vakanču, novērsta pedagogu pārslodze.
	Pedagogu pārkvalifikācijas programmas izstrāde un īstenošana.	2023-2027	Izglītības pārvalde	Izglītības iestādes, izpilddirektors, novada administrācija	
2.1.3. Izstrādāt un iedzīvināt pedagoģiskā personāla profesionālās un karjeras attīstības sistēmu	Vienotas metodikas izstrāde pedagoģiskā personāla kompetenču un karjeras attīstības pārrunām. Izglītības iestāžu vadītāju apmācība, kā veikt kompetenču un karjeras attīstības pārrunas. Datu apkopošana un analīze par pedagogu profesionālās	2024-2027	Izglītības pārvalde	Izglītības iestādes, izpilddirektors, administratīvā nodaļa, IT nodaļa	Izglītības iestādēs katru gadu notiek personāla kompetenču un attīstības pārrunas. Izglītības pārvaldei ir pieejami dati par pedagogu attīstības plāniem cilvēkresursu plānošanai novada izglītības sistēmā.

	pilnveides un attīstības plāniem.				
2.1.4. Nodrošināt pietiekamu atbalsta speciālistu skaitu un pieejamību izglītības iestādēm	Dažādu specializāciju psihologu piesaiste un pakalpojumu nodrošināšana izglītības iestādēm	2023-2024	Izglītības pārvalde	Izglītības iestādes, izpilddirektors	Atbalsta speciālistu skaita atbilstība vajadzībām (atbalsta speciālistu pietiekošs skaits uz izglītojamo skaitu, pakalpojumu pieejamība atbilstoši pieprasījumam).
	Atbalsta speciālistu slodžu dalīšanas starp izglītības iestādēm iespēju apzināšana un risinājuma īstenošana	2024	Izglītības pārvalde	Izglītības iestādes, izpilddirektors	
2.1.5. Uzturēt un pilnveidot pedagogu profesionālā atbalsta sistēmu	Grupu supervīziju nodrošināšana izglītības iestādēs	2024- 2027	Izglītības iestādes	Izglītības pārvalde, izpilddirektors	Pedagogu apmierinātība ar atbalsta sistēmu un mentoringa programmu apmierinātības rādītāju pozitīva dinamika apmierinātības un iesaistes aptaujā.  Izstrādāta mentoringa programma, katru gadu apmācīti vismaz 10 mentori.
	Atbalsta nodarbību īstenošana izdegšanas risku mazināšanai pedagogiem	2024- 2027	Izglītības iestādes	Izglītības pārvalde, izpilddirektors	
	Mentoringa programmas izstrāde un iedzīvināšana pedagogiem un izglītības iestāžu vadītājiem. Vadlīniju izstrāde mentoringa programmai un programmas īstenošanai – mentoru atlase un apmācība.	2024-2027	Izglītības iestādes	Izglītības pārvalde, izpilddirektors	
2.1.6. Pilnveidot un attīstīt metodisko darbu	Metodiskā darba organizācijas analīze Regulāri tematisko	2023-2027	Izglītības pārvalde	Izglītības iestādes, izpilddirektors	Metodisko materiālu platformas izveide Metodisko materiālu



	pasākumu organizēšana metodiskā darba attīstībai				(labo prakses piemēru) pieejamība izglītības platformā pa izglītības pakāpēm.
	Metodisko darbu skates rīkošana	2024-2027	Izglītības pārvalde	Izglītības iestādes, izpilddirektors	Vismaz reizi ceturksnī notiek mērķēti pasākumi katrā metodiskā darba jomā.
	Starptautiskas pieredzes apmaiņas pasākumu īstenošana	2023-2027	Izglītības pārvalde	Izglītības iestādes, izpilddirektors	Metodiskā darba skates reizi gadā. Vismaz 1 metodisko darbu publikācija un 2 uzstāšanās konferencēs katru gadu.

## 2.Prioritāte - Izglītības pakalpojumu kvalitāte

### 2.2. Rīcības virziens – Kvalitatīvi, mūsdienīgi pakalpojumi

UZDEVUMS	PLĀNOTIE PASĀKUMI	IZPILDES TERMIŅŠ	ATBILDĪGĀ IESTĀDE	IESAISTĪTĀS IESTĀDES	REZULTATĪVIE RĀDĪTĀJI
2.2.1. Iedzīvināt sistemātisku izglītības pakalpojumu kvalitātes novērtēšanu, analīzi un pilnveidošanu	Kritēriju atlase pedagogu un izglītības iestāžu darba kvalitātes analīzei. Kvalitātes analīzes sistēmas izstrāde un iedzīvināšana.	2023-2027	Izglītības pārvalde	Izglītības iestādes, izpilddirektors	Kvalitatīvu kritēriju izvirzīšana. 90% iestāžu izpilda izvirzītos kritērijus. Pozitīva rādītāju dinamika
	Vienotas metodoloģijas izstrāde izglītojamo labbūtības analīzei aptaujas formā izglītības iestādēs Regulāru labbūtības mērījumu (piemēram, pulsa aptauju) īstenošana izglītības iestādēs un rezultātu analīze.	2024-2027	Izglītības iestādes sadarbībā ar izglītības pārvaldi	Izglītības iestādes, Izglītības pārvalde, izpilddirektors	Vidējais labbūtības rādītājs pieaug vismaz par 5 % ik gadus.
	Izglītojamo individuālo spēju novērtēšanas pakalpojuma izveidošana (primārā un atkārtotā novērtēšana, Atgriezeniskās saites sniegšana izglītojamo individuālo spēju attīstībai, attīstības progresa analīze), pakalpojuma sniegšana.	2023-2027	Izglītības pārvalde	Limbažu KBC, izglītības iestādes, izpilddirektors	Savlaicīga izglītojamo spēju diagnostika ar dažādu funkcionālo testu (Dibels Next, Minhenes funkcionālais tests, stājas skrīnings) palīdzību. Katru gadu novērtēti visi piecgadnieki un sešgadnieki.

2.2.2. Attīstīt un nodrošināt mūsdienīgu interešu izglītības programmu piedāvājumu	Īstenoto interešu izglītības programmu piedāvājuma izvērtēšana.	2023	Izglītības pārvalde, Limbažu BJC metodiķis	Izglītības iestādes, izpilddirektors	Izvērtēts interešu izglītības piedāvājums atbilstoši ikgadējām prioritātēm. Ik gadus vismaz viena jauna programma prioritārajā jomā vismaz vienā izglītības iestādē.
	Jaunu interešu izglītības programmu veidošana atbilstoši pieprasījumam un pieejamiem resursiem.	2023-2027	Izglītības pārvalde	Izglītības iestādes, izpilddirektors	
2.2.4. Nodrošināt darbu ar talantīgajiem bērniem	Fakultatīvās, interešu izglītības nodarbības pamatizglītības pakāpē tiek īstenotas kā atbalsts mācību procesam, darbam ar talantīgajiem izglītojamajiem. Pedagogu apmācība darbā ar talantīgajiem bērniem.	2024-2027	Izglītības iestādes	Izglītības pārvalde, izpilddirektors	Nodrošināts finansējums pedagogu papildu darba apmaksai. Izglītojošas aktivitātes talantīgajiem bērniem. No katras izglītības iestādes novada olimpiādēs piedalās vismaz viens izglītojamais katrā mācību priekšmetā. Izglītojamo dalība republikas un starptautiskās olimpiādēs.

2.2.5. Attīstīt iedzīvotāju vajadzībām atbilstošu pieaugušo izglītības pakalpojumu piedāvājumu	Strukturētas aptaujas veikšana un rezultātu analīze par dažādu iedzīvotāju grupu vajadzībām.	2023- 2025	Izglītības pārvalde	Izglītības iestādes, aģentūra "Lauta", NVO, uzņēmēji, novada sabiedrisko attiecību nodaļa, apvienību pārvaldes	Ir apzināti PI pakalpojumu sniedzēji. Īstenotas vismaz divas jaunas pieaugušo izglītības programmas ik gadus atbilstoši identificētajām vajadzībām.
	Motivēšanas programmas izstrāde un iedzīvināšana, lai stimulētu uzņēmējus un citus iedzīvotājus iesaistīties programmu piedāvāšanā.	2024-2025	Izglītības pārvalde	Izglītības iestādes, aģentūra "Lauta", NVO, uzņēmēji, novada sabiedrisko attiecību nodaļa, apvienību pārvaldes	
	Atbilstošu programmu sagatavošana un piedāvāšana atbilstoši iedzīvotāju vajadzībām	2024-2027	Izglītības pārvalde	Izglītības iestādes, aģentūra "Lauta", NVO, uzņēmēji, novada sabiedrisko attiecību	

				nodala, apvienību pārvaldes	
2.2.6. Nodrošināt iekļaujošas izglītības iespējas	<p>Izglītības procesā iesaistīto izglītošana par speciālās programmas īstenošanu izglītojamajiem ar speciālajām vajadzībām.</p> <p>Aktivitātes apmācībām iekļaujošajā izglītībā visām iesaistītajām pusēm, visos vecumposmos.</p> <p>Izglītības procesā iesaistīto apmācības par pieaugušo mācīšanas metodikām un iekļaujošas izglītības iespējām.</p>	2024-2027	Izglītības pārvalde	Izglītības iestādes, aģentūra "Lauta", NVO, uzņēmēji, novada sabiedrisko attiecību nodaļa, apvienību pārvaldes	Apmācīta vismaz 30 pedagogu grupa ar tiesībām īstenot speciālās izglītības programmas. Apmācīti vismaz 5 pieaugušo izglītētāji.

## 2.Prioritāte- Izglītības pakalpojumu kvalitāte

### 2.3. Materiāltehniskais nodrošinājums

UZDEVUMS	PLĀNOTIE PASĀKUMI	IZPILDES TERMIŅŠ	ATBILDĪGĀ IESTĀDE	IESAISTĪTĀS IESTĀDES	REZULTATĪVIE RĀDĪTĀJI
2.3.1. Nodrošināt tehnoloģijās balstītu mācību procesu	Mūsdienīga IT tīkla un aprīkojuma nodrošināšana un uzturēšana.	2023-2027	Novada IT nodaļa	Izglītības pārvalde, izglītības iestādes, izpilddirektors, apvienību pārvaldes	Izstrādāts plāns datortehnikas aprīkojuma nomaiņai, plāns īstenots atbilstoši finanšu iespējām.
	Mērķētas apmācības pedagogiem digitālo platformu lietošanā mācību procesā.	2023-2025	Izglītības iestādes	Izglītības pārvalde, novada IT nodaļa, izpilddirektors	Skolām nodrošināti optiskie kabeli, kvalitatīvs interneta pārklājums visās izglītības iestādēs. Datortehnikas nodrošinājums katrā grupā, mācību klasē. Vienotu digitālo platformu lietošana – iestādē, novadā.
2.3.2. Labiekārtot mācību un atbalsta speciālistu kabinetus	Dabaszinību un dizaina un tehnoloģiju kabineta aprīkojuma nodrošināšana atbilstoši mācību saturam.	2023-2027	Izglītības iestādes	Izpilddirektors, IT nodaļa, Izglītības pārvalde, apvienību pārvaldes	Mācību kabinetu aprīkojums atbilstoši izglītības iestādē īstenotajām izglītības programmām.
	Atbalsta personāla kabineta labiekārtošana izglītības	2024-2027	Izglītības iestādes	Izpilddirektors, Limbažu KBC,	Ir funkcionāli atbilstoši iekārtoti

	iestādēs.			Izglītības pārvalde, apvienību pārvaldes	atbalsta personāla kabineti izglītības iestādēs, kur tiek sniegti atbalsta speciālistu pakalpojumi.
--	-----------	--	--	--	---

### 3. Prioritāte- Izglītības sistēmas infrastruktūras attīstība

#### 3.1. Izglītības vajadzībām atbilstošs transporta tīkls

UZDEVUMS	PLĀNOTIE PASĀKUMI	IZPILDES TERMIŅŠ	ATBILDĪGĀ IESTĀDE	IESAISTĪTĀS IESTĀDES	REZULTATĪVIE RĀDĪTĀJI
3.1.1. Pilnveidot transporta pakalpojumu pieejamību izglītojamo nokļūšanai uz/ no izglītības iestādēm	Publiskā un izglītības iestāžu vajadzībām organizēta transporta tīkla analīze, raugoties no izglītības iestāžu, vecāku un izglītojamo vajadzībām, priekšlikumu izstrāde transporta tīkla pilnveidošanai.	2023- 2024	Izglītības pārvalde	Apvienību pārvaldes, IT nodaļa, izpilddirektors	Izveidots optimāls transporta tīkla pārklājums izglītības procesa nodrošināšanai visās izglītības pakāpēs, tai skaitā profesionālās ievirzes un interešu izglītības vajadzībām.
	Vienotas un koordinētas transporta loģistikas īstenošana.		Izpilddirektors	Apvienību pārvaldes, Izglītības pārvalde, administratīvā nodaļa.	



### 3.Prioritāte- Izglītības sistēmas infrastruktūras attīstība

#### 3.2. Rīcības virziens - Izglītības infrastruktūras racionāla izmantošana, uzturēšana, modernizācija

UZDEVUMS	PLĀNOTIE PASĀKUMI	IZPILDES TERMIŅŠ	ATBILDĪGĀ IESTĀDE	IESAISTĪTĀS IESTĀDES	REZULTATĪVIE RĀDĪTĀJI
3.2.1.Veikt racionālu izglītības iestāžu infrastruktūras un vides (iekšējās, ārējās) sakārtošanu un modernizāciju	Apzināt katras izglītības iestādes infrastruktūras stāvokli un izveidot novada izglītības iestāžu infrastruktūras sakārtošanas un modernizācijas plānu 3 gadiem; plāna īstenošana atbilstoši ikgadējām prioritātēm;	2023	Izpilddirektors Attīstības nodaļa	Izglītības pārvalde, izglītības iestādes, apvienību pārvaldes	Izveidots izglītības iestāžu infrastruktūras attīstības plāns un veikta izglītības iestāžu infrastruktūras sakārtošana un modernizēšana atbilstoši plānam.
3.2.2. Uzlabot izglītības iestāžu energoefektivitāti	Izglītības iestāžu energoefektivitātes un ventilācijas sistēmu audits un plāna izstrāde energoefektivitātes un ventilācijas sistēmas uzlabošanai. Pasākumu veikšana atbilstoši plānā izvirzītajām ikgadējām prioritātēm.	2023	Izpilddirektors, apvienību pārvaldes	Izglītības iestādes, attīstības nodaļa, apvienību pārvaldes	Veikts novada izglītības iestāžu energoefektivitātes un ventilācijas sistēmu audits. Ēkas ir 70% energoefektīvas.

## STRATĒGIJAS ĪSTENOŠANAS, UZRAUDZĪBAS UN AKTUALIZĒŠANAS KĀRTĪBA

Stratēģijas izpilde tiek nodrošināta, īstenojot rīcības plānā paredzētos uzdevumus un pasākumus. Saskaņā ar rīcības plānu Limbažu novada izglītības pārvalde katru gadu visā Stratēģijas īstenošanas periodā sagatavo Stratēģijas izpildes gada darba plānu, kurā tiek iekļauti tie uzdevumi un pasākumi, kurus plānots īstenot konkrētajā gadā. Gada darba plānā var paredzēt arī uzdevumus un pasākumus no iepriekšējā vai nākošam gadam, ja to izpilde izriet no aktuālajām vajadzībām, ir pēctecīgi pamatota un to izpildei nepieciešamie finanšu un citi resursi ir plānoti un/vai pieejami šajā gadā.

Rīcības plānā paredzēto uzdevumu un pasākumu izpildei nepieciešamos finanšu resursus plāno Limbažu novada Izglītības pārvalde, veidojot ikgadējo budžetu un gada darba plānu. Stratēģijas īstenošanai nepieciešami finanšu resursi tiek nodrošināti no Limbažu novada pašvaldības budžeta līdzekļiem, valsts mērķdotācijām un Eiropas Savienības fondu un citu ārvalstu finanšu instrumentu līdzekļiem.

Par Stratēģijā un gada darba plānos paredzēto uzdevumu izpildi ir atbildīga Limbažu novada Izglītības pārvalde, iesaistot tās īstenošanā dažādus izglītības ekosistēmas dalībniekus, kā to paredz rīcības plāns. Stratēģijas īstenošanas uzraudzību nodrošina Limbažu novada dome. Vismaz reizi gadā Izglītības pārvalde sagatavo atskaiti par gada darba plānā paredzēto stratēģijas uzdevumu un pasākumu īstenošanas progresu Limbažu novada domes Izglītības, kultūras un sporta komitejai.

Stratēģijas aktualizēšana var tikt veikta pēc nepieciešamības, piemēram, izstrādājot un saskaņojot Stratēģijas izpildes gada darba plānu un plānojot tā izpildei paredzētos finanšu resursus. Priekšlikumus par izmaiņām un papildinājumiem Stratēģijā sagatavo Izglītības pārvalde, tos saskaņo Limbažu novada domes Izglītības, kultūras un sporta komiteja un apstiprina Limbažu novada dome.

Ne vēlāk kā pusgadu pēc Stratēģijas termiņa beigām, Izglītības pārvalde organizē pārskata sagatavošanu par stratēģijas īstenošanā sasniegtajiem rezultātiem.

Pārskats par stratēģijas īstenošanā, uzraudzībā un aktualizēšanā veicamajiem uzdevumiem un atbildīgajiem sniegts 12. tabulā.

12.tabula

N.p.k	Veicamais uzdevums	Periodiskums	Atbildīgā struktūrvienība
1.	Stratēģijas apstiprināšana	Pēc Stratēģijas izstrādes un ja tiek veikta stratēģijas aktualizēšana	Limbažu novada dome
2.	Gada darba plāna veidošana Stratēģijas izpildei	Reizi gadā visā Stratēģijas darbības	Limbažu novada Izglītības pārvalde

		periodā	
3.	Atskaites sagatavošana Limbažu novada domes Izglītības, kultūras un sporta komitejai par stratēģijas un gada darba plāna izpildes progresu	1 reizi gadā visā Stratēģijas darbības periodā	Limbažu novada Izglītības pārvalde
4.	Pārskata sagatavošanu par Stratēģijas īstenošanā sasniegtajiem rezultātiem	Ne vēlāk kā pusgadu pēc Stratēģijas termiņa beigām	Limbažu novada Izglītības pārvalde
5.	Sabiedrības informēšana par Stratēģijas īstenošanas gaitu un rezultātiem	Katru gadu vismaz reizi pusgadā	Limbažu novada Izglītības pārvalde Limbažu novada pašvaldības administrācijas Sabiedrisko attiecību nodaļu

## PIELIKUMI

### 1.pielikums

#### Izmantotie nozares politikas dokumenti

- 2021.gada 22.jūnija MK rīkojums Nr. 436 Par izglītības pamatnostādņem 2021.-2027. gadam "Izglītības attīstības pamatnostādnes 2021.-2027. gadam "Nākotnes prasmes nākotnes sabiedrībai"
- Limbažu novada Ilgtspējīgas attīstības stratēģijas 2022.-2046.gadam
- Limbažu novada attīstības programma 2022.-2028.gadam
- Latvijas ilgtspējīgas attīstības stratēģiju līdz 2030. gadam”
- “Latvijas Nacionālo attīstības plānu 2021.-2027. gadam”
- “Digitālās transformācijas pamatnostādnes 2021.-2027. gadam”
- “Jaunatnes politikas pamatnostādnes 2021.-2027. gadam”
- “Nacionālās industriālās politikas pamatnostādnes 2021.-2027. gadam”
- “Vidzemes plānošanas reģiona ilgtspējīgas attīstības stratēģija 2030
- Izglītības likums
- Vispārējās izglītības likums
- Profesionālās izglītības likums
- Informatīvais ziņojums “Par vispārējās vidējās izglītības iestāžu tīkla izvērtējumu”- izskatīts Ministru kabinetā 07.01.2020.
- Informatīvais ziņojums “Par izglītības kvalitātes monitoringa sistēmas izveidi” Izsludināts Valsts sekretāru sanāksmē - 05.03.2020.
- Informatīvais ziņojums “Par speciālās izglītības iestāžu tīkla izvērtējumu” – pieņemts Ministru kabinetā 08.11.2022.

### 2.pielikums

#### Limbažu novadā deklarētie iedzīvotāji laika periodā no 01.01.2015. līdz 31.12.2022.

Deklarēto personu skaits Limbažu novadā								
	uz 01.01.2015	uz 01.01.2016.	uz 01.01.2017.	uz 01.01.2018.	uz 01.01.2019	uz 01.01.2020.	uz 01.01.2021	0.01.2022.
Teritorija	Skaits	Skaits	Skaits	Skaits	Skaits	Skaits	Skaits	Skaits
Ainaži	855	835	808	787	752	745	727	710
Ainažu pagasts	517	523	497	480	462	457	458	438
Aloja	1295	1234	1233	1197	1187	1173	1145	1087
Alojas pagasts	899	873	843	809	834	826	815	766
Braslavas pagasts	644	627	601	599	590	585	582	557
Brīvēznieku pagasts	1016	961	931	915	910	883	873	843
Katvaru pagasts	1262	1265	1223	1220	1188	1179	1163	1151
Liepupes pagasts	1977	1934	1874	1838	1784	1764	1763	1767
Limbaži	7980	7838	7696	7566	7391	7311	7268	7146
Limbažu pagasts	2360	2323	2299	2243	2172	2160	2129	2103
Pāles pagasts	786	772	745	715	699	674	659	640
Salacgrīva	3060	3010	2912	2823	2758	2758	2732	2668
Salacgrīvas pagasts	2249	2214	2128	2096	2045	1983	1968	1941
Skultes pagasts	2063	2096	2130	2150	2332	2739	2858	3024
Staicele	1060	1013	991	951	961	944	923	869
Staiceles pagasts	622	599	587	577	556	537	543	518
Umurgas pagasts	1143	1138	1110	1093	1080	1080	1073	1069
Vidrižu pagasts	1475	1439	1412	1392	1347	1340	1330	1321
Vīlkenes pagasts	1309	1284	1251	1225	1208	1195	1168	1142
<b>LIMBAŽU NOVADS</b>	<b>32572</b>	<b>31978</b>	<b>31271</b>	<b>30676</b>	<b>30256</b>	<b>30333</b>	<b>30177</b>	<b>29760</b>

### 3.pielikums

#### LIMBAŽU NOVADĀ DEKLARĒTO BĒRNU SARAKSTS (piedzimuši)

Teritorija Gadi	2015.	2016.	2017.	2018.	2019.	2020.	2021	2022
Limbaži	70	82	72	55	55	61	57	50
Limbažu pag.	25	19	15	17	19	14	16	17
Katvari	17	10	11	16	11	11	13	2
Pāle	10	9	7	5	2	5	2	2
Skulte	27	26	31	21	22	18	16	11
Umurga	18	11	8	6	13	6	12	7
Vidriži	11	10	16	7	12	6	9	9
Viļķene	11	11	11	9	6	7	8	5
Salacgrīva	19	20	20	15	9	19	6	16
Salacgrīvas p.	17	13	11	18	18	18	16	6
Liepupe	9	12	10	12	10	6	13	15
Ainaži	3	6	7	5	3	1	1	3
Ainažu pag.	1	2	4	3	5	3	3	3
Aloja	9	9	9	8	8	5	7	9
Alojas pag.	11	7	8	7	7	4	1	3
Braslava	6	10	4	6	4	4	8	6
Brīvzemnieki	14	9	9	10	9	5	5	4
Staiķe	5	5	8	7	8	7	9	4
Staiķeles p.	5	3	2	3	6	5	2	1
<b>KOPĀ</b>	<b>288</b>	<b>274</b>	<b>263</b>	<b>230</b>	<b>227</b>	<b>205</b>	<b>204</b>	<b>173</b>

Saraksts sagatavots pēc 2022.gada februāra datiem un 03.01.2023 datiem.

### 4.pielikums

#### Limbažu novada vispārizglītojošajās skolās īstenotās izglītības programmas 2022./2023.m.g.

Izglītības iestāde	Izglītības programmas kods								
	0101111	2101111	2101551	2101561	2101571	2101581	2101591	3101601	31016013
Alojas Ausekļa vidusskola		X		X				X	
Limbažu Valsts ģimnāzija		X	X	X				X	
Limbažu vidusskola		X	X	X	X		X	X	X
Salacgrīvas vidusskola		X		X		X		X	
Baumaņu Kārļa Viļķenes pamatskola	X	X							
Krišjāņa Valdemāra Ainažu pamatskola	X	X		X	X	X	X		
Lādezera pamatskola	X	X		X					
Liepupes pamatskola	X	X		X					
Pāles pamatskola	X	X		X					
Staiķeles pamatskola	X	X		X					
Umurgas pamatskola	X	X							
Vidrižu pamatskola	X	X		X					

01011111 – pirmsskolas izglītības programma,

21011111 – Pamatizglītības programma,

21015511 - Speciālās pamatizglītības programma izglītojamajiem ar valodas traucējumiem,

21015611 – Speciālās pamatizglītības programma izglītojamajiem ar mācīšanās traucējumiem,

21015711 - Speciālās pamatizglītības programma izglītojamajiem ar garīgās veselības traucējumiem,

21015811 - Speciālās pamatizglītības programma izglītojamajiem ar garīgās attīstības traucējumiem,

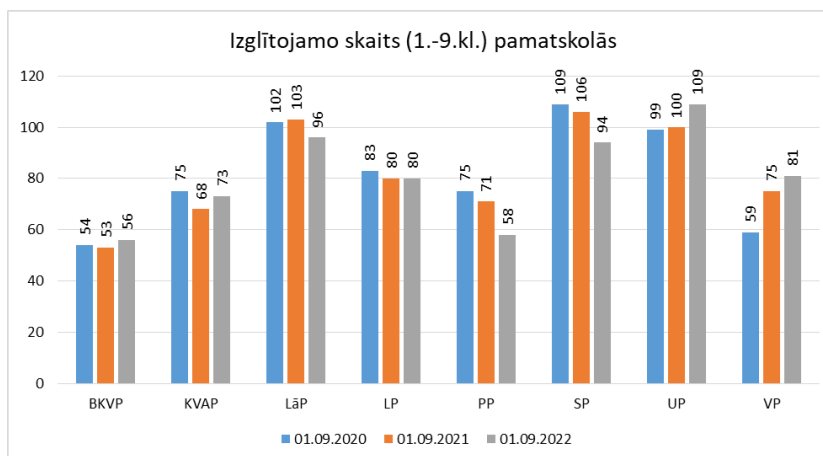
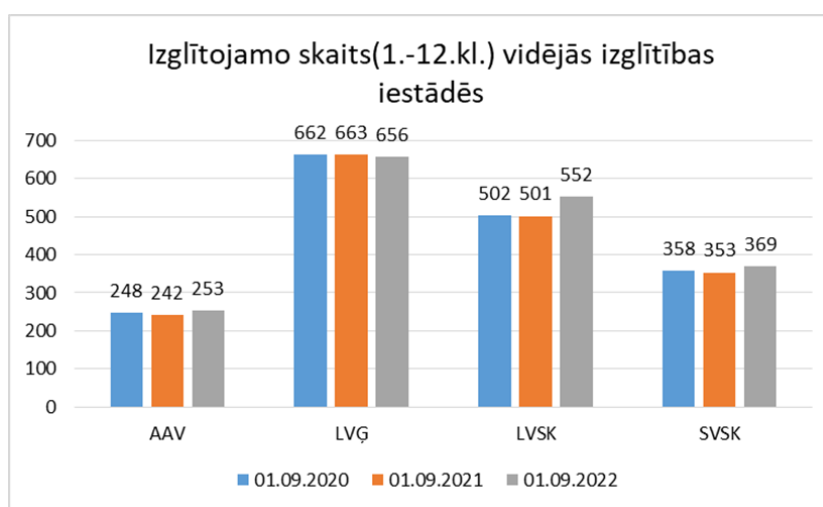
21015911 - Speciālās pamatizglītības programma izglītojamajiem ar smagiem garīgās attīstības traucējumiem vai vairākiem smagiem attīstības traucējumiem,

31016011 - Vispārējās vidējās izglītības programma,

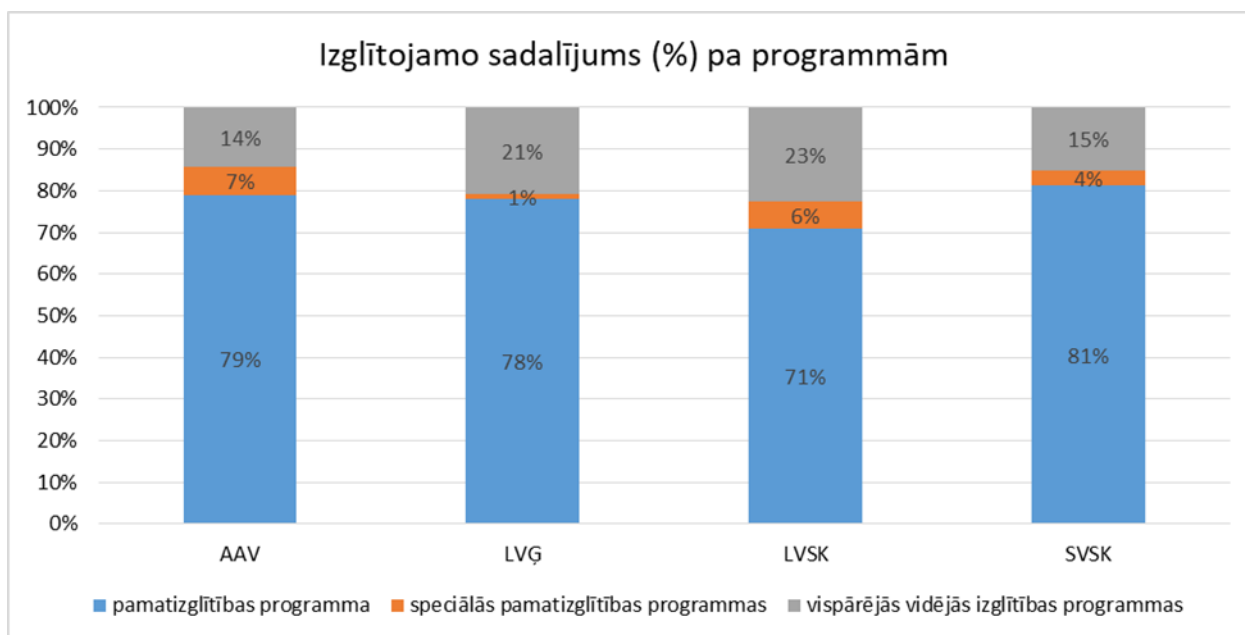
31016013 – Vispārējās vidējās izglītības programma.

## 5.pielikums

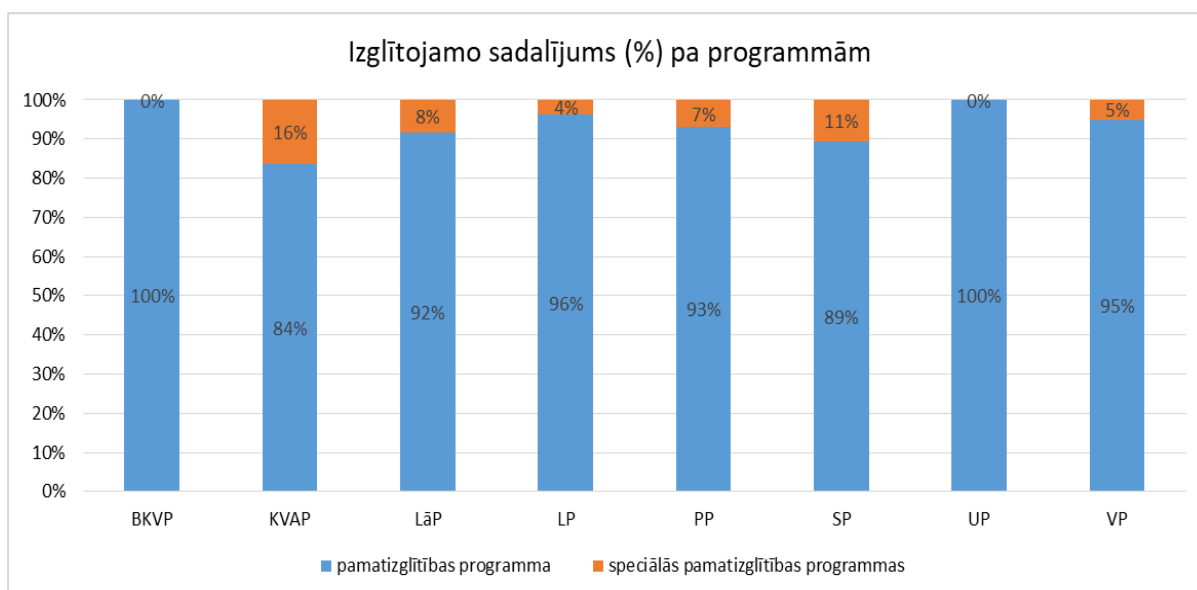
### IZGLĪTOJAMO SKAITA DINAMIKA



## Izglītojamo sadalījums pa programmām Limbažu novada vidējās izglītības iestādēs



## Izglītojamo sadalījums pa programmām Limbažu novada pamatizglītības iestādēs



## Attālumi starp Limbažu novada izglītības iestādēm

Attālumi starp apdzīvotām vietām un izglītības iestādēm.	Izglītības iestādes ar izglītojamo skaitu 01.09.2022 (pēc VIIS datiem)
Vilzēni – Aloja – 11km	Alojas PII “Auseklītis” Vilzēnu grupas -44
Puikule – Aloja – 11km	Puikules pamatskola, Alojas PII “Auseklītis” Puikules grupas- 90
Staicele – Aloja – 13km	Staiceles pamatskola 44/94; Staiceles Mūzikas un mākslas skola - 64
Aloja – Pāle – 19km	Alojas PII “Auseklītis”, Alojas grupas Alojas mūzikas un mākslas skola - 71; Alojas Ausekļa vidusskola - 253
Pāle – Viļķene – 16km	Pāles pamatskola -27/58
Viļķene – Limbaži – 17km	Baumaņu Kārļa Viļķenes pamatskola- 41/56
Ozolaine – Limbaži – 2km	Ozolaines PII - 62
Ainaži – Salacgrīva – 12km	Krišjāņa Valdemāra Ainažu pamatskola- 29/73
Salacgrīva – Pāle – 25km	Salacgrīvas vidusskola - 369;
Salacgrīva – Svētciems – 7km	Salacgrīvas Mūzikas skola - 88;
Salacgrīva – Liepupe – 35km	Salacgrīvas PII “Vilnītis”- 163 Salacgrīvas Mākslas skola- 87
Korģene – Salacgrīva – 13km	Salacgrīvas PII “Vilnītis” Korģenes grupa
Liepupe – Limbaži – 23km	Liepupes pamatskola- 47/80
Pociems – Katvari – 6km	Umurgas pamatskolas Pociema pirmsskolas grupas- 31
Pociems – Limbaži – 16km	
Katvari – Umurga – 5km	Limbažu novada Speciālā pamatskola 7/69;
Katvari – Limbaži – 9km	Umurgas pamatskola 57/109;
Katvari – Umurga – Limbaži – 13km	
Umurga – Limbaži – 8km	Umurgas pamatskola 88/109;
Mandegas – Vidriži – 13km	Skultes PII “Aģupīte”- 88
Vidriži – Lādezers – 11km	Vidrižu pamatskola- 61/81
Lādezers – Limbaži – 11km	Lādezers pamatskola- 40/96
Limbaži	Limbažu1. PII “Buratīno”- 133 Limbažu Mūzikas un mākslas skola- 202 Limbažu 3. PII “Spārīte” - 191 Limbažu 2.PII “Kāpēcītis”- 107 Limbažu Bērnu un jauniešu centrs - 413; Limbažu Valsts ģimnāzija - 656; Limbažu novada Sporta skola - 650; Limbažu vidusskola - 552

Attālumi starp tuvākajām izglītības iestādēm. Attālumi starp izglītības iestādēm pa vietējas un starptautiskas nozīmes autoceļiem. Nav detalizēti vērtēti pēc skolēnu pārvadājumu maršrutiem.



## 7.pielikums

### Vispārīzglītojošo skolu skolēnu/skolotāju likmju skaita attiecība, likmju skaits, atalgojums

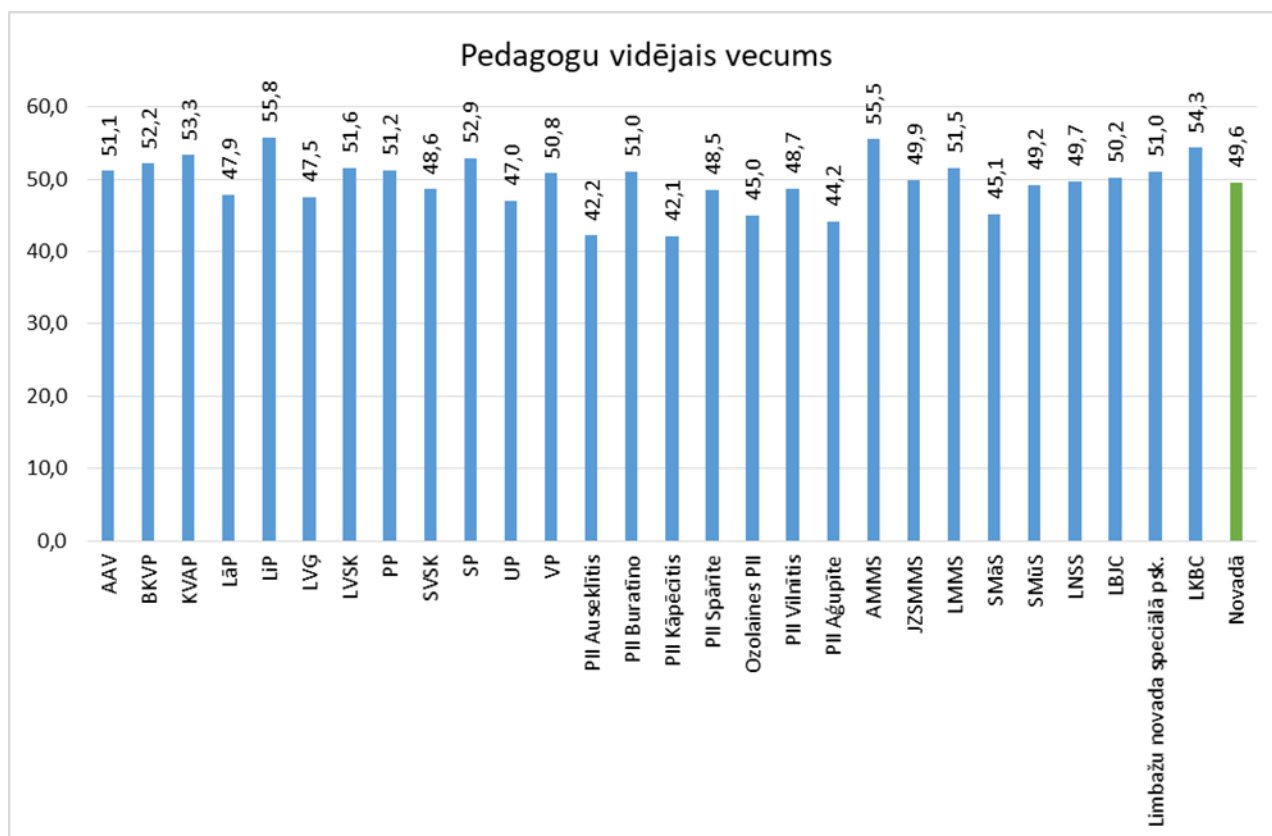
Skolēna/ skolotāju likmju attiecība, algas likmes, atalgojums																
N.p.k.	Skola	skolēnu skaits (01.09.2022)	kopējais pedagogu skaits	pedagogu skaits visp.izgl.	likmju skaits visp.izgl. VMD (skolotāji)	likmju skaits visp. izgl., VMD (skolotāji + admin.darb.)	skolēna/skolotāju likmju attiecība visp. izgl. VMD(skolotāji)	likmju skaits visp. izgl. VMD + PB(skolotāji + admin.darb.)	zemākā algas likme	augstākā algas likme(pedagogi, izņemot pirmsskolas sk.)**	zemākā mēnešalga*	augstākā mēnešalga*	augstākā mēnešalga*(t.sk. direktors)	vidējais likmju skaits*	vidējā mēnešalga*	vidējā mēnešalga*(t.sk. direktors)
1.	Alojas Ausekļa vidusskola	253	35	34	26,185	31,305	9,66	37,242	900,00	1100,00	83,87	1755,51	2033,47	1,001	1107,17	1133,63
2.	Baumaņu Kārļa Viļķenes pamatskola	56	23	17	6,525	7,624	8,58	11,274	900,00	900,00	90,00	1081,20	1780,41	0,691	638,31	687,97
3.	Krišjāņa Valdemāra Ainažu pamatskola	73	21	17	11,985	14,762	6,09	16,762	900,00	1000,00	188,10	1554,96	1700,89	0,944	1061,73	1092,17
4.	Lādezers pamatskola	96	25	20	10,866	13,421	8,83	18,327	900,00	1020,00	265,78	1359,67	1708,04	0,896	896,81	929,26
5.	Liepupes pamatskola	80	24	15	8,989	10,087	8,90	12,673	900,00	900,00	179,97	1180,61	1925,56	0,813	737,96	787,44
6.	Limbažu Valsts ģimnāzija	656	66	66	57,371	72,421	11,43	76,215	900,00	1350,00	196,33	2305,00	2791,91	1,139	1349,85	1371,7
7.	Limbažu vidusskola	552	53	52	54,319	63,672	10,16	69,717	900,00	1350,00	150,00	2518,45	2646,50	1,207	1340,99	1365,63
8.	Pāles pamatskola	58	19	15	6,308	7,699	9,19	10,378	900,00	900,00	149,40	1198,65	1523,58	0,773	731,34	773,04
9.	Salagrīvas vidusskola	369	41	38	32,065	38,537	11,51	43,225	900,00	1269,00	156,00	1880,00	2351,66	1,047	1243,48	1270,51
10.	Staiķes pamatskola	94	25	20	11,620	13,672	8,09	17,112	900,00	900,00	224,94	1307,10	1824,48	0,907	887,79	925,26
11.	Umurgas pamatskola	109	34	19	11,288	13,142	9,66	15,683	900,00	900,00	180,00	1291,95	2362,08	0,795	723,75	795,33
12.	Vidriņu pamatskola	81	25	18	9,300	11,096	8,71	14,407	900,00	900,000	207,00	1254,87	1828,57	0,857	816,6	857,08
	<b>KOPĀ</b>		<b>391</b>	<b>331</b>	<b>246,821</b>	<b>297,438</b>										

\* visi iestādē strādājošie pedagogi, ieskaitot interešu izglītības un pirmsskolas pedagogus  
 \*\* pirmsskolas skolotāju noteiktā zemākā algas likme ir atšķirīga (EUR 970)  
 admin.darb. - administrācija, atbalsta personāls, kam slodzi tarifcē likmēs nevis stundās  
 VMD - valsts budžeta mērkdotācija  
 PB - pašvaldības budžets

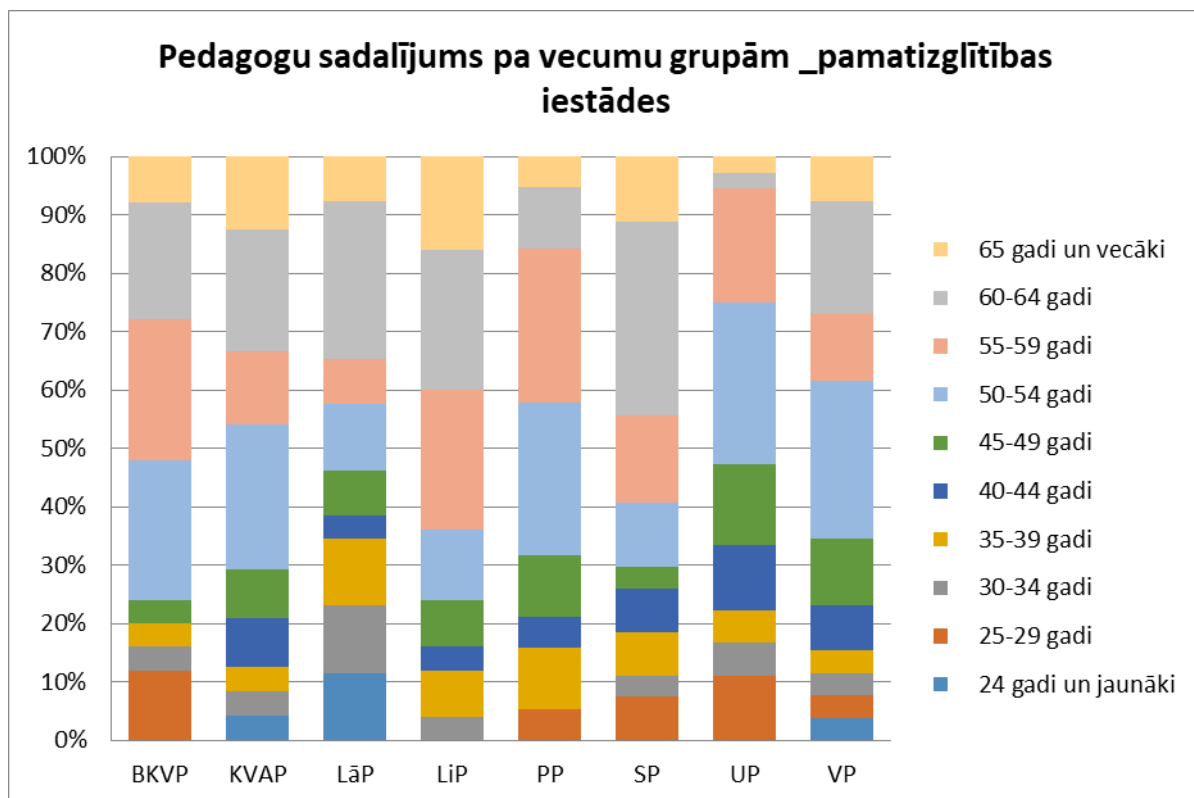
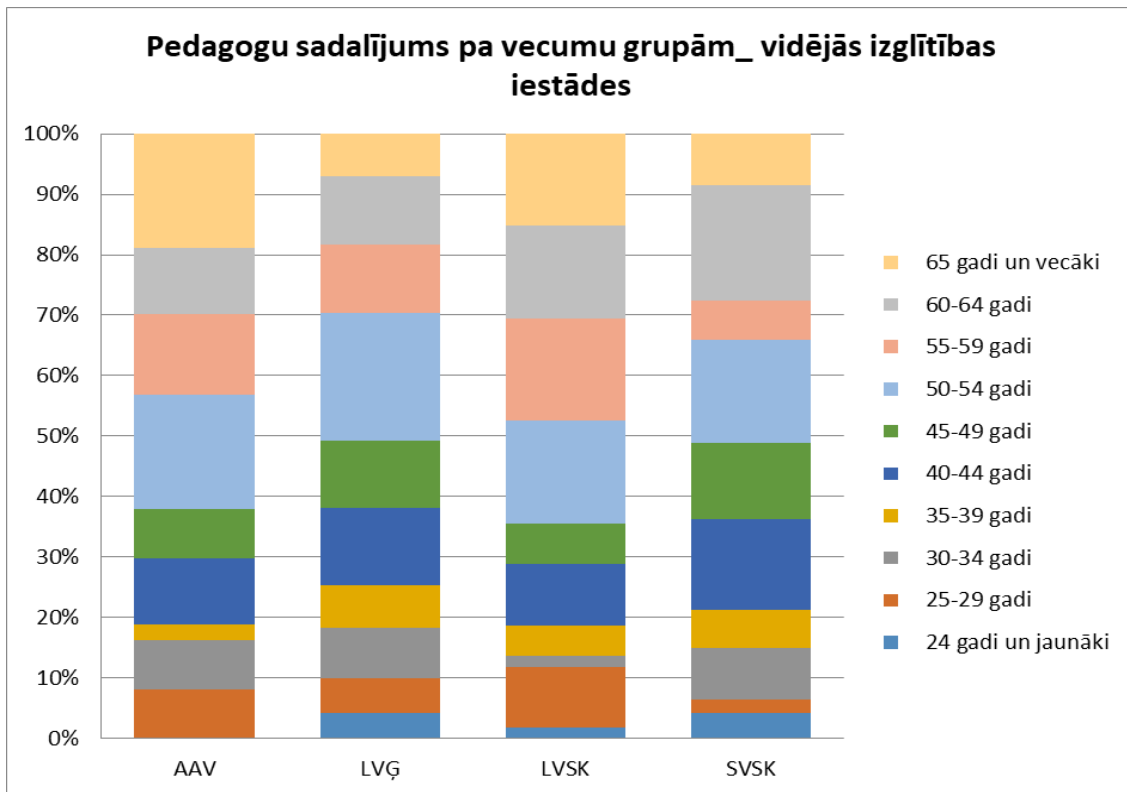
## 8.pielikums

### Dati - pedagogu vecumi

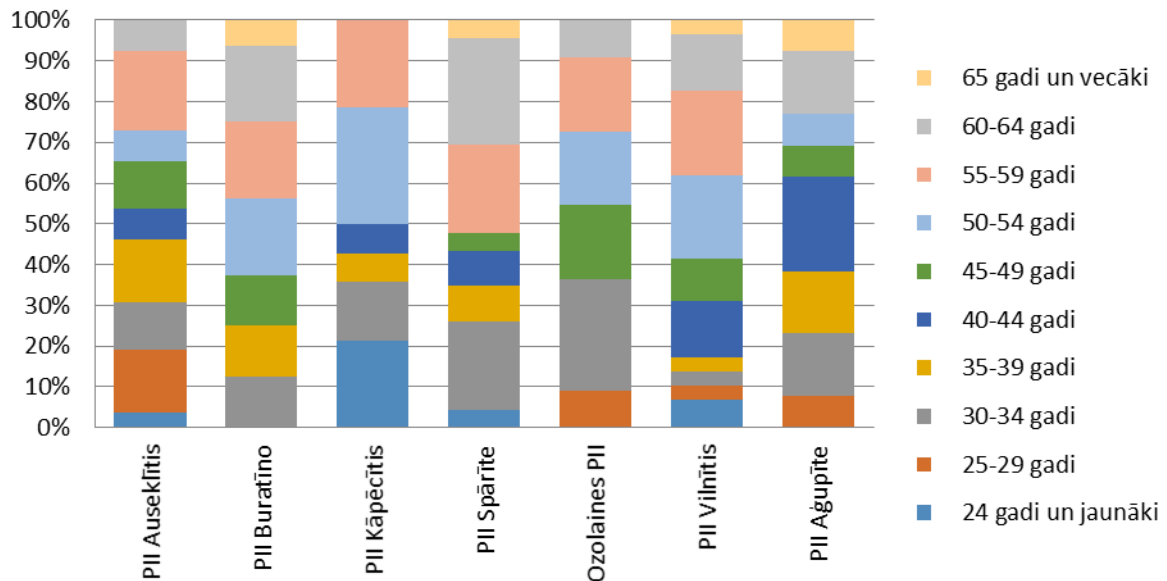
#### Pedagogu vidējais vecums pa izglītības iestādēm



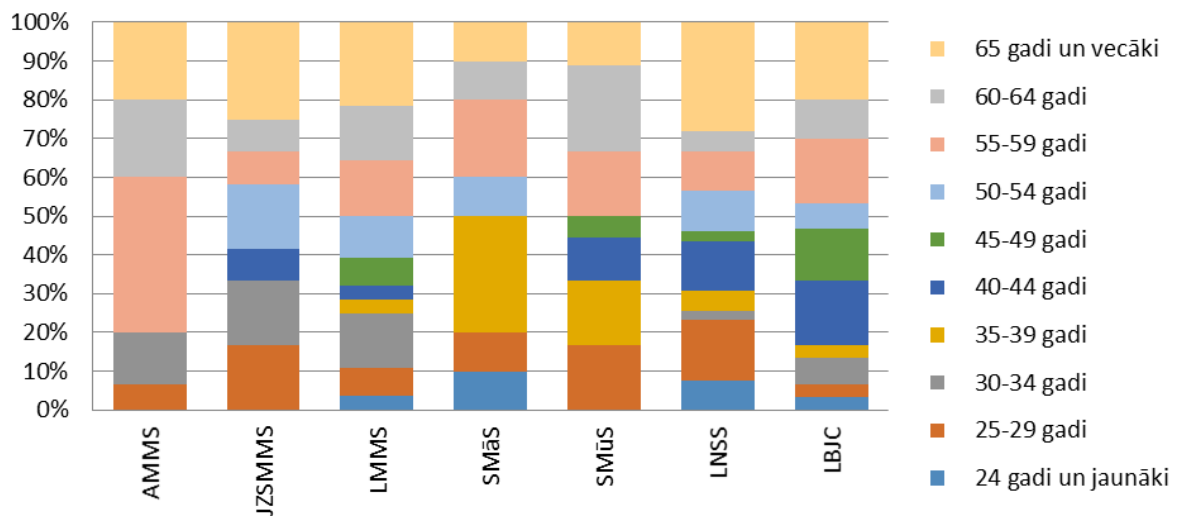
## Pedagogu sadalījums pa vecuma grupām pa izglītības iestādēm pēc izglītības iestādes veida

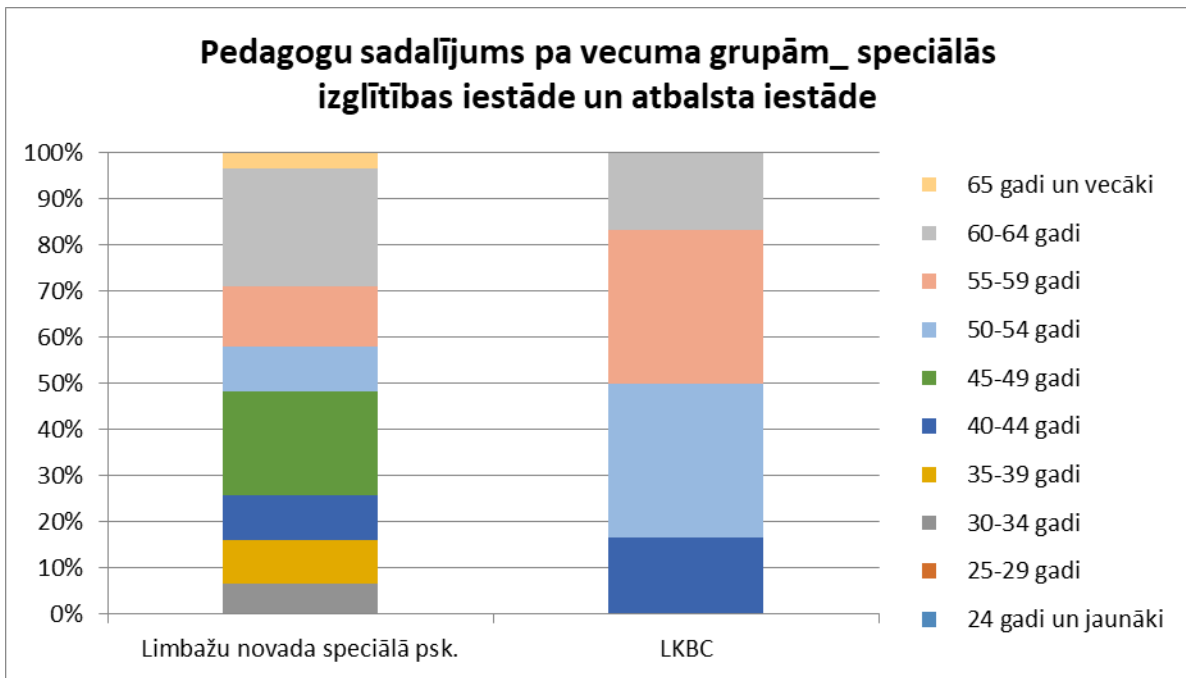


### Pedagogu sadalījums pa vecumu grupām\_pirmskolas izglītības iestādes

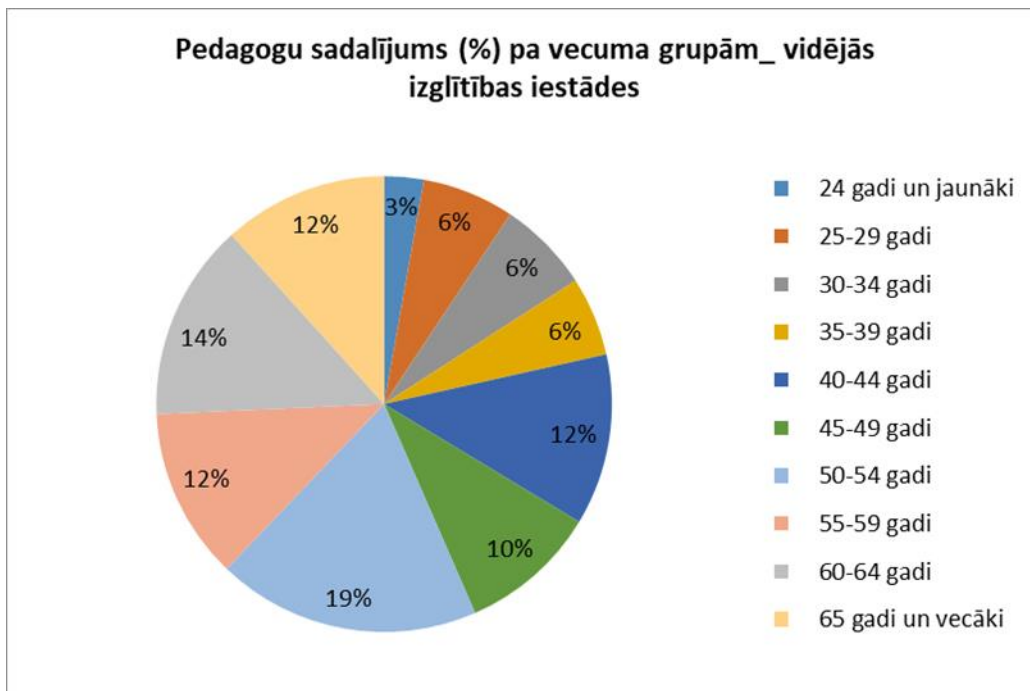


### Pedagogu sadalījums pa vecumu grupām\_profesionālās ievirzes un interešu izglītības iestādes

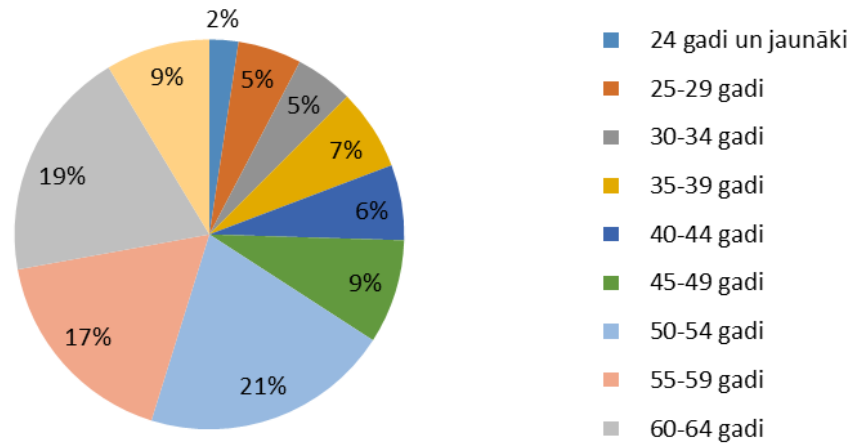




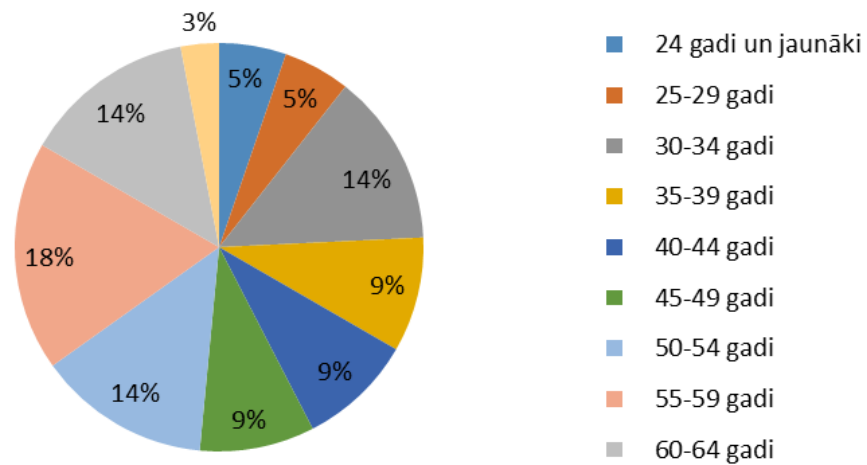
### Pedagogu sadalījums (%) pa vecuma grupām pēc izglītības iestādes veida



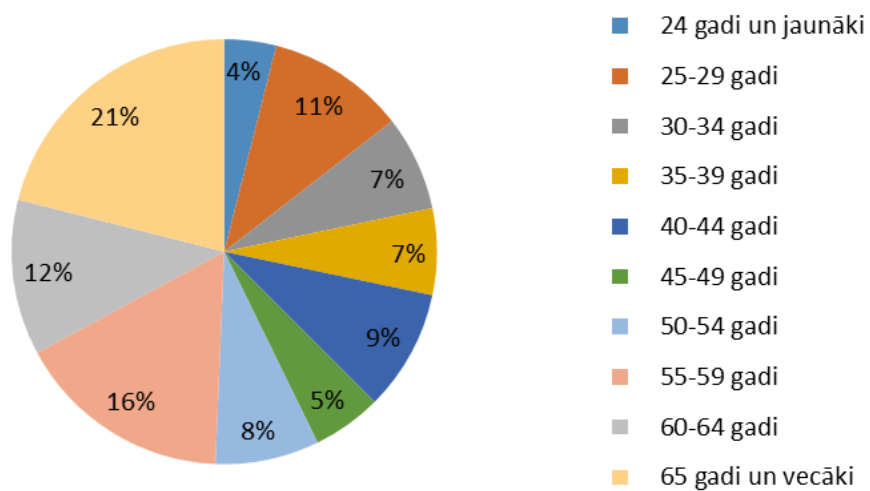
**Pedagogu sadalījums (%) pa vecuma grupām\_ pamatizglītības iestādes**



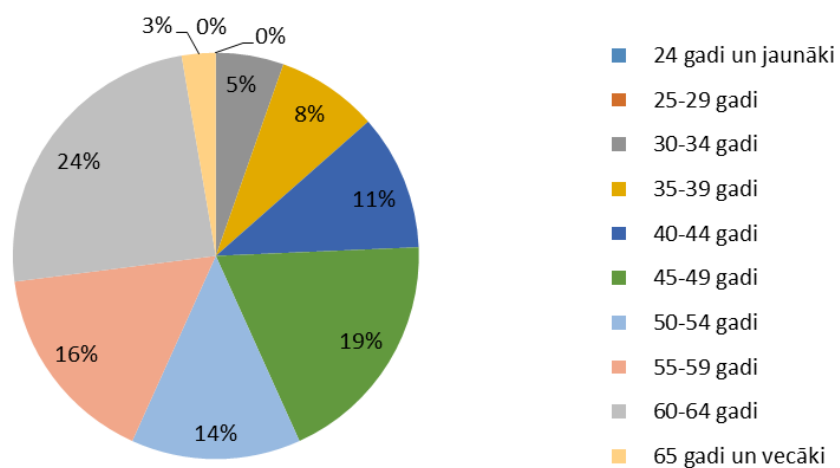
**Pedagogu sadalījums (%) pa vecuma grupām\_ pirmsskolas izglītības iestādes**



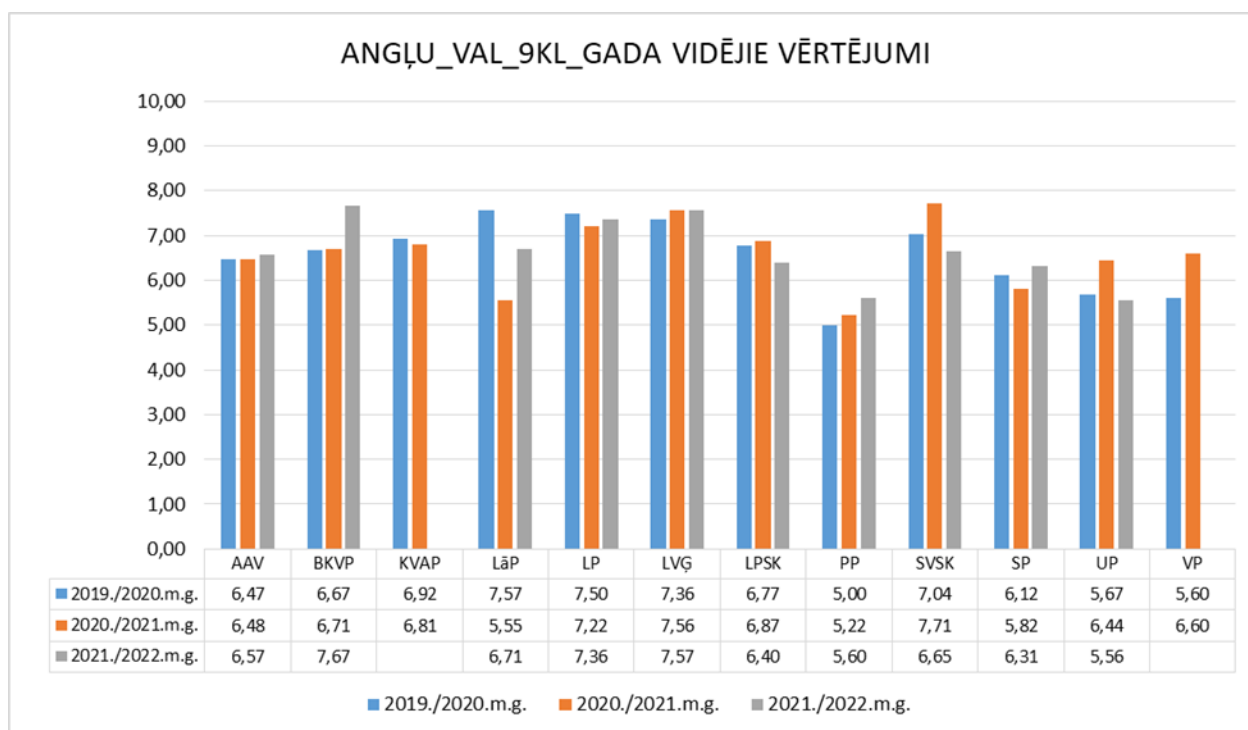
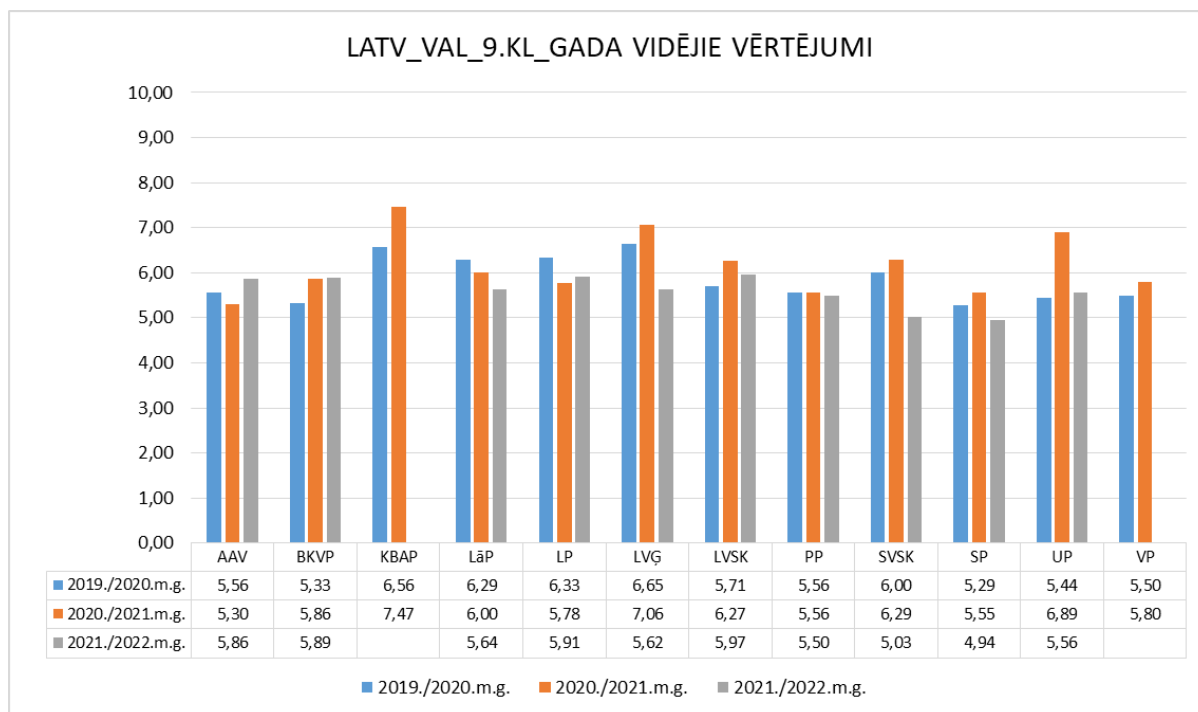
**Pedagogu sadalījums (%) pa vecuma grupām\_ profesionālās ievirzes un interešu izglītības iestādes**



**Pedagogu sadalījums(%) pa vecuma grupām\_ speciālās izglītības iestāde un atbalsta iestāde**



## Limbažu novada vispārīgā izglītībā esošo 9.klašu izglītojamo vidējo rādītāju analīze mācību priekšmetos



### MATEMĀTIKA\_9.KL\_GADA VIDĒJIE VĒRTĒJUMI



### LATVIJAS VĒSTURE\_9.KL\_GADA VIDĒJIE VĒRTĒJUMI

