



LIMBAŽU NOVADA PAŠVALDĪBA AĢENTŪRA "LAUTA"

Reģ. Nr. 90009114631, Rīgas iela 16, Limbaži, Limbažu novads, LV- 4001
Tālrunis: 28359057, e-pasts: lauta@limbazi.lv

Limbažos

APSTIPRINĀTS
ar Limbažu novada domes
27.05.2021. sēdes lēmumu
(protokols Nr.10, 63.§)

Limbažu novada pašvaldības aģentūras "LAUTA" 2020.gada publiskais pārskats

1.Pamatinformācija

Limbažu novada pašvaldības aģentūra „LAUTA” (turpmāk - Aģentūra) ir Limbažu novada pašvaldības izveidota iestāde, kas darbojas saskaņā ar Publisko aģentūru likumu un Aģentūras nolikumu, kuras mērķis ir veidot Limbažu novada atpazīstamību un identitāti, īstenot tūrisma, uzņēmējdarbības, kā arī sociālās uzņēmējdarbības politiku, veicināt tautas jaunradi, sekmēt materiālo un nemateriālo kultūras vērtību un tradīciju pārmantošanu, mūžizglītību, sociālo līdzdalību, kultūras mantojuma pieejamību, veidojot un piedāvājot daudzveidīgus, un kvalitatīvus kultūras tūrisma pakalpojumus, tūrisma un kultūrvēsturisko objektu uzturēšanu, apsaimniekošanu un attīstību vietējā, reģionālā, nacionālā un starptautiskā līmenī.

Savu mērķu sasniegšanai aģentūra veic saimniecisko darbību LR normatīvajos aktos, Limbažu novada domes saistošajos noteikumos, lēmumos un „LAUTA” nolikumā noteiktā kārtībā un apmērā. Aģentūras pārraudzību veic Limbažu novada dome.

1.1. Aģentūras galvenie uzdevumi tūrisma un kultūrvēsturiskā mantojuma jomā:

- 1.1.1. Attīstīt kvalitatīvus, inovatīvus un unikālus tūrisma produktus balstoties uz materiāliem un nemateriāliem Limbažu novada resursiem, ievērojot labās prakses piemērus Latvijā un ārvalstīs;
- 1.1.2. Veidot tūrisma attīstības un kultūrvēsturiskā mantojuma ilgtspējīgas attīstības un mārketinga stratēģiju Limbažu novadā, nosakot stratēģiskos produktus, mērķtirgus, pārdošanas kanālus, īstenojot to sadarbībā ar citām institūcijām Latvijā un ārvalstīs;
- 1.1.3. Nodrošināt tūrisma informācijas centra darbību, informācijas sniegšanu un tās publisku pieejamību par tūrisma iespējām un objektiem novada administratīvajā teritorijā, kvalitatīvi sniedzot apmeklētājiem nepieciešamo informāciju un pakalpojumus;
- 1.1.4. Veicināt un koordinēt daudzveidīgu un plašu tūrisma un aktīvās atpūtas attīstību Limbažu novadā;
- 1.1.5. Veicināt Limbažu novada tūrisma objektu iekļaušanu vietēja un starptautiska mēroga tūrisma piedāvājumā īstenojot tūrisma veicinošus pasākumus Latvijā un ārvalstīs;
- 1.1.6. Uzraudzīt ar tūrisma saistīto informatīvo aprīkojumu, infrastruktūru Limbažu novadā un sadarbībā ar pašvaldību nodrošināt to atjaunošanu vai papildināšanu;

- 1.1.7. Piedalīties tūrisma projektu izstrādē un to finansējuma piesaistē, kā arī vadīšanā savas kompetences ietvaros;
- 1.1.8. Veidot sadarbības tīklu (pudurošanos) Vidzemes piekrastē atbilstoši teritoriālajam dalījumam un tematisko tīklošanos reģionālā, nacionālā un starptautiskā līmenī atbilstoši jau identificētajiem (un potenciālajiem) tūrisma produktiem – Hanzas pilsētas Latvijā un Eiropā (Eiropas kultūras maršruts), Zaļais ceļš (greenways), Eiropas kājnieku maršruts piekrastē (E9), Dzelzs priekškara maršruts (Euro velo 13, potenciālais Eiropas kultūras maršruts);
- 1.1.9. Organizēt dažāda formāta kultūras un mākslas pasākumus Burtnieku kvartālā (Burtnieku ielas 2, Burtnieku ielas 4 un Torņa ielas 3, Limbažos, iekšpagalmā).
- 1.2. Aģentūras galvenie uzdevumi uzņēmējdarbības un sociālās uzņēmējdarbības jomā:**
- 1.2.1. Par Limbažu novada uzņēmējdarbības centru izveidot Burtnieku ielas 2, Limbažos, ēku, un turpmāk nodrošināt, lai šī ēka būtu kā radoša un atvērta vide jebkuram interesantam, kur tikties aktīviem un uzņēmīgiem cilvēkiem, kas vēlas kopā vai katrs atsevišķi uzsākt, vai attīstīt uzņēmējdarbību, sociālo darbu, mākslas, vai izglītības aktivitātes, kā arī nodrošināt izglītojošu informāciju un konsultācijas jebkuram uzņēmējam;
- 1.2.2. Burtnieku ielā 2, Limbažos, nodrošināt darba vietu nomu Limbažu novada iedzīvotājiem un viesiem (pop-up birojs);
- 1.2.3. Organizēt konkursu „Atbalsts komercdarbības uzsākšanai Limbažu novadā”;
- 1.2.4. Sekmēt saimniecisko darbību Limbažu novadā, tas ir uzņēmējdarbības un sociālās uzņēmējdarbības vides attīstību, tautas jaunrades attīstību, radošo un digitālo industriju kompetences celšanu;
- 1.2.5. Sniegt finanšu un juridiska rakstura konsultācijas topošajiem un esošajiem uzņēmējiem;
- 1.2.6. Pārstāvēt Limbažu novada uzņēmējus sadarbībā ar komercbankām un valsts finanšu institūciju ALTUM;
- 1.2.7. Veicināt jauno uzņēmēju sadarbību ar Siguldas biznesa inkubatoru;
- 1.2.8. Izglītēt un sniegt metodisku atbalstu Limbažu novada tūrisma uzņēmējdarbības veicējiem.

2. Finanšu resursu un iestādes darbības rezultāti

Aģentūras finanšu līdzekļus veido pašu ieņēmumi par sniegtajiem maksas pakalpojumiem, un pašvaldības budžeta dotācija.

Aģentūras manta ir Limbažu novada pašvaldības manta, kas nodota aģentūras valdījumā. Aģentūras budžeta sastādīšanas un izpildes kārtību nosaka Limbažu novada dome. Aģentūras budžets ir iekļauts Limbažu novada pašvaldības kopējā budžetā, kuru Limbažu novada pašvaldība izstrādā, apstiprina un izpilda patstāvīgi, ievērojot Likumu par budžetu un finanšu vadību, likumu „Par pašvaldībām”, likumu „Par pašvaldību budžetiem”, u.c. normatīvos aktus budžeta jomā.

Aģentūrai 2020.gada budžetā apstiprināti ieņēmumi **6468,71** EUR, izdevumi **89 990,28** EUR.

Nr.	Ieņēmumu un Izdevumu postenis	Plāns, EUR	Izpilde, EUR
1.	Ieņēmumi kopā	8000,00	6468,71
1.1.	Ieņēmumi no kustamā īpašuma un mantas realizācijas	-	1065,09
1.2.	Pašvaldības nodevas	-	51,00
1.3.	Ieņēmumi par nomu un īri	-	2814,38
1.4.	Ieņēmumi par pārējiem budžeta iestāžu maksas pakalpojumiem	-	1801,10
1.5.	Pārējie ieņēmumi (suvenīru tirdzniecība, pakalpojumi)	1004,67	737,14
2.	Izdevumi kopā	98 294,69	89 990,28
2.1.	Atalgojums	46 684,50	45 259,62

Nr.	Ieņēmumu un Izdevumu postenis	Plāns, EUR	Izpilde, EUR
2.2.	Darba devēja sociālās apdrošin. iemaksas, pabalsti un kompensācijas	12 737,90	12 023,44
2.3.	Mācību, darba un dienesta komandējumi un dienesta, darba braucieni	116,00	116,00
2.4.	Pakalpojumi	24 296,82	18 768,77
2.5.	Krājumi, materiāli, energoresursi, preces, biroja preces un inventārs	11 907,39	11 366,93
2.6.	Pievienotās vērtības nodoklis	985,00	888,44
2.7.	Nemateriālie ieguldījumi- licences, koncesijas un patenti, preču zīmes un līdzīgas tiesības		198,44
2.8.	Pamatlīdzekļu izdevumi	1567,08	1368,64

Aģentūra nav saņēmusi ziedojumus un dāvinājumus.

3. Projekti

3.1. 2020. gadā realizētie projekti

1. “Tūrisma informācijas zīmju un stendu izvietošana Limbažu novadā”

Projekta mērķis - Attīstīt tūrisma infrastruktūru Limbažu novadā partnerības “Brasla” teritorijā, veidot dabas un kultūrvēsturisko tūrisma objektu un vietu atpazīstamību, atvieglojot apmeklētājiem orientēšanos un veicināt vietu apmeklējumu skaita pieaugumu.

Projekta realizēšanas laikā:

1. Uzstādītas norādes zīmju komplekti (abpusēji) uz dabas un kultūrvēsturiskajiem objektiem Umurgas, Katvaru, Vidrižu un Limbažu pagastos;
2. Izveidoti trīs (3) ārpustelpu mobilās uzlādes punkti– darbībai no atjaunojamā enerģijas avota- saules baterijām- kas izvietoti atpūtas vietās lauku teritorijās, kur nav pieejamas citas mobilo ierīču uzlādes iespējas;
3. Izveidoti un uzstādīti informatīvie stendi - trīs (3) gab.;
4. Labiekārtota viena (1) atpūtas vieta pie Augstrozes ezera - “Griezes”, Umurgas pagasts- galds, soli, atkritumu tvertne, veloturētājs, informatīvais stends, mobilā uzlādes ierīce, ugunsкура vieta - zivju kūpinātava.

Projekta īstenošanas laiks no 2019. gada 1. augusta līdz 2020. gada 31.jūlijam

Kopējās projekta attiecināmās izmaksas: 17 672,05 EUR, tai skaitā 90 % ELFLA finansējums un 10 % Limbažu novada pašvaldības līdzfinansējums.

2. “Tūrisma informācijas zīmju un stendu izvietošana Limbažu novadā”

Projekta mērķis ir attīstīt tūrisma infrastruktūru Limbažu novadā partnerības “Jūrkante” teritorijā, veidot dabas un kultūrvēsturisko tūrisma objektu un vietu atpazīstamību, atvieglojot apmeklētājiem orientēšanos un veicināt vietu apmeklējumu skaita pieaugumu.

Projekta realizēšanas laikā:

1. Uzstādītas norādes zīmes uz dabas un kultūrvēsturiskajiem objektiem Viļķenes, Pāles un Skultes pagastos;
2. Uzstādīti ārpustelpu mobilās uzlādes punkti - darbībai no atjaunojamā enerģijas avota- saules baterijām- kas izvietoti atpūtas vietās lauku teritorijās, kur nav pieejamas citas mobilo ierīču uzlādes iespējas;
3. Izveidoti un uzstādīti informatīvie stendi;
4. Uzstādīts divvirzienu apmeklētāju plūsmas skaitītājs.

Projekta īstenošanas laiks: no 2019. gada 1.augusta līdz 2020. gada 31.jūlijam.

Kopējās attiecināmās projekta izmaksas: 17 874,12 EUR, no kuriem 90 % ir ELFLA finansējums, 10 % Limbažu novada pašvaldības līdzfinansējums.

3. Zaļā velo ceļa pilnveidošana

Projekta mērķis ir pilnveidot tūrisma takas infrastruktūru no Limbažiem līdz Puikulei, nodrošinot kvalitatīvu brīvā laika pavadīšanas infrastruktūru.

Projekta “Zaļā veloceļa pilnveidošana” realizācijas laikā:

1. Uzstādīts apmeklētāju plūsmas skaitītājs (1 gab.);
2. Ierīkota atpūtas vieta zaļā velo ceļa trasē (1 gab.);
3. Ierīkotas trases tiltu aizsargbarjeras (7 gab.).

Projekta īstenošanas laiks: no 2019. gada 1.augusta līdz 2020. gada 31.jūlijam

Kopējās attiecināmās projekta izmaksas: 19 965 EUR, no kuriem 90 % ir ELFLA finansējums, bet 10 % Limbažu novada pašvaldības līdzfinansējums

4. Tirdzniecības vietu radīšana Limbažu novada amatnieku un mājražotāju produkcijas noieta veicināšanai

Projekta mērķis ir veicināt Limbažu novada amatnieku un mājražotāju ekonomisko aktivitāti un nodarbinātību lauku teritorijā izveidojot jaunas tirdzniecības vietas un pārdošanas/prezentēšanas formas, lai palielinātu produkcijas noieta un atpazīstamību.

Projekta laikā veikta:

1. Prezentācijas un tirdzniecības tēlu un to aprīkojuma piegāde;
2. Apskaņošanas sistēmas piegāde;
3. Publikācija reģionālajā laikrakstā “Auseklis”;
4. Sagatavots informatīvais materiāls – Garšas un amatu prasmes Limbažu novadā.

Projekta īstenošanas laiks: no 2019. gada 8.jūlija līdz 2020. gada 31.jūlijam.

Kopējās attiecināmās projekta izmaksas 19949.73 EUR, tai skaitā:

atbalsta intensitāte 70 % - 13964.81 EUR ELFLA finansējums,

* 30 % - 5984.92 EUR Limbažu novada pašvaldības līdzfinansējums.

3.2. Sadarbības projekti

Nr.	Projekts	Kopējās izmaksas, EUR	Limbažu novada pašvaldības līdzfinansējums, EUR
1.	Partnerības “Brasla” projekts- “Maršruti pāri robežām Latvijā un Somijā”- sadarbībā ar Limbažu novada pašvaldības aģentūru “ALDA” un četrām pašvaldībām- Pārgaujas novada pašvaldību, Kocēna novada, Krimuldas novada pašvaldību, Alojās novada pašvaldību	Limbažu novada pašvaldības teritorijā paredzētā investīcija 10 000 EUR- Augstrozes ezera apkārtnes dabas taka (kopējās projekta izmaksas 100 000 EUR)	2299
2.	Vidzemes lauku partnerība “Brasla” starpteritoriālais projekts “Zaļais velo ceļš – uzņēmēju aktivizēšanas iespēja”	Uzņēmēju apmācības, publicitāte, kopējās projekta izmaksas 99978,66 EUR	
		10 000	2000

3.3. 2020.gadā turpināts realizēt darbībā esošos projektus

Nr.	Projekts	Darbības laiks	Kopējās izmaksas Limbažu novada daļa, EUR	Limbažu novada pašvaldības līdzfinansējums, EUR	Apraksts
1.	Interrreg Europe projekta “CHRISTA - Culture and Heritage for Responsible, Innovative and Sustainable Tourism Actions”	01.05.2016.-30.03.2020.	12854	1928,10	Apmācības, semināri, pieredzes apmaiņas un studiju vizītes, dalība tūrisma izstādēs, kopīgas Vidzemes kultūras tūrisma stratēģijas izveide, reklāmas un publicitātes pasākumi- žurnālistu vizītes, video
2.	Igaunijas – Latvijas Programmas projekta “Pārgājienu maršruts gar Baltijas jūras piekrasti Latvijā un Igaunijā ” (Hiking Route Along the Baltic Sea Coastline in Latvia – Estonia), Nr. Est-Lat 22	01.02.2017.-31.01.2020	25 000	3 750	Mērķis bija izveidot pārgājienu tūrisma maršrutu gar Baltijas jūru no Latvijas dienvidrietumu robežas līdz Tallinai Igaunijā, maršruta garums 1100 km un tas būs garākais pārgājienu maršruts Baltijas valstīs. Maršruta posmā ietilpst Limbažu novada Skultes pagasta jūras robeža. Izvietotas projekta norādes pie Lauču akmens un Vārzās, maršruta marķēšana, karšu stendi, dalība tūrisma izstādēs, materiāli, kopīga mājas lapa www.coastalhiking.eu , semināri, apmācības

4. Paveiktie darbi, pasākumi

4.1. Tūrisma attīstība Limbažu novadā

Limbažu novada tūrisma informācijas centra pakalpojumus izmantojuši **3968** apmeklētāji, kas ir par 895 apmeklētājiem mazāk nekā 2019. gadā (4863). Viesi no ārvalstīm- 410, tai skaitā TOP 3 kaimiņu valstis un Vācija- Igaunija-238, Lietuva-89; Vācija-36.

Ņemot vērā Covid 19 ierobežojumus pieejamībā, rīkotas dažādas aktivitātes apmeklētāju iesaistei attālināti - spēles pielietojot Actionbound aplikāciju - „Iepazīsti Limbažus”, “Baumaņu

Kārlis”, “Limbažu vēsture”, “Iepazīsti Limbažus”. Ziemassvētku laikā, iesaistot Limbažu pilsētas un novada uzņēmējus un iedzīvotājus, realizēta akcija “Rūķu ceļš Limbažu novadā”.

Limbažu novada TIC apmeklētāju pieprasītākā informācijas tematika bijusi dabas takas un maršruti dabā, tūrisma objektu pieejamie pakalpojumi, akcijas un pasākumi ko darīt ierobežojumu laikā, bezmaksas kartes un brošūras, suvenīri.

Sagatavoti šādi tūrisma informācijas materiāli elektroniskā formātā:

1. Brošūra “Limbaži. Hanzas pilsēta” latviešu valodā (2000 eks.);
2. Brošūra “Limbaži. Hanzas pilsēta” angļu valodā (2500 eks.);
3. Brošūra “Limbaži. Hanzas pilsēta” angļu valodā (2500 eks.);
4. Brošūra “Limbaži rada, garšas un amatu prasmes” latviešu valodā (1300 eks.);
5. Vidzemes piekrastes tūrisma karte - piecu Vidzemes piekrastes pašvaldību karte latviešu, krievu, angļu, lietuviešu, igauņu un vācu valodās (LV 4000, RUS 2000, ENG 2500, DE 1000, EE 1000, LT 800);
6. Vidzemes piekrastes karte - Piekrastes gājēju ceļš (1250 eks.).

a. Pārskats par Limbažu novada tūrisma informācijas centra organizētiem pasākumiem un līdzdalību pasākumos

Datums	Nosaukums
08.01.2020.	Pētījums/anketēšana par pasākumu organizēšanu Limbažos un Limbažu novadā sadarbībā ar Vidzemes augstskolu
25.01.2020.	Līdzdalība noskrieniem.lv Limbažu nakts posmā
01.2020.	Kopīga Saviļņojošās Vidzemes piekrastes karte- LV, RU, ENG, DE, EE, LT valodās
01.2020.	Limbažu pilsētas brošūras latviešu valodā atjaunošana un druka, krievu un angļu valodas maketa druka
31.01.2020.- 02.02.2020.	Dalība starptautiskajā tūrisma izstādē "Balttour 2020" Rīgā
02.2020.	Hanzas kvadrātiņu akcija- Hanzas teltīm Brilonai, Vācijā
01.05.2020.- 30.05.2020.	Actionbound spēle „Iepazīsti Limbažus”
07.06.2020.	Actionbound spēle „Baumaņu Kārlis”
15.06.2020.- 30.06.2020.	Actionbound spēle „Limbažu vēsture”
31.07.2020.	Informatīvais materiāls "Limbaži rada garšas un amatu prasmes"
06.- 09.08.2020.	Baltijas Junioru čempionāts automodelismā
08.08.2020.	Dalība izstādē- gadatirgū “Izvēlies Piebalgu”
22.08.2020.	Aviošovs “Fly in Limbaži”
01.09.2020.	Līdzdalība foto akcijā “Viena diena Limbažu novadā”
18.- 19.09.2020.	Dalība Vidzemes uzņēmēju dienās Valmierā
22.12.2020.- 06.01.2021.	Ziemassvētku akcija “Rūķu ceļš Limbažu novadā”

b. Pārskats par Uzņēmējdarbības atbalsta centrā veiktajām aktivitātēm

Datums	Nosaukums
02.01.2020.- 14.03.2020	Dalība skolēnu mācību uzņēmumā
16.03.2020.- 29.05.2020.	Pašvaldības granta konkurss „Atbalsts uzņēmējdarbības uzsākšanai
25.08.2020.	Siguldas biznesa inkubators „Info stunda”
No 2020.gada septembra	Siera degustāciju piedāvājuma attīstība sadarbībā ar AS “Limbažu siers”- Burtnieku ielā 2, Burtnieku ielā 4, Burtnieku kvartālā
07.10.2020.	„Uzņēmēju brokastis”, kopā ar Ādažu uzņēmējiem un domes pārstāvjiem
21.10.2020.	Uzņēmēju konsultatīvās padomes sanāksme
06.11.2020.	Limbažu novada aktīvo iedzīvotāju skolēnu mācību uzņēmumu ideju konkurss, Līdzdalība skolēnu mācību uzņēmumu ideju uzklaušīšanā un vērtēšanā
05.11.2020.- 30.11.2020.	Limbažu novada uzņēmēju anketēšana
20.11.2020.	Alojas novada uzņēmēju kopsapulce
01.01.2020.- 31.12.2020.	Sadarbība ar Siguldas biznesa inkubatoru
01.01.2020.- 31.12.2020.	Sadarbība ar VFI „ALTUM”
01.01.2020.- 31.12.2020.	Sadarbība ar BUTS Valmieras filiāli
01.01.2020.- 31.12.2020.	Konsultācijas par dažādiem jautājumiem saistītiem ar uzņēmējdarbību gan klātienē, gan e-pastā, gan telefoniski (297 konsultācijas)

c. Pārskats par Vecajā rātsnamā, Burtnieku ielā 4 realizētajām aktivitātēm

Datums	Nosaukums
16.12.2019. – 5.01.2020.	Ziemassvētku eņģeļu darbnīca “Sudraba Limbažos”
26.01.2020.	Igo koncertprogramma "Nebijis gadījums
12.01.2020.- 28.02.2020.	Igo izstāde "Nebijis gadījums"
	Sudraba un misiņa sirsniņu veidošana-2020.gada februāris
08.03.2020.	Mika Dukura koncerts
01.07.2020.	Meistarklase “Radošā komunikācija un improvizācija” sadarbībā ar aktieri Normundu Bērzu
01.03.2020.- 30.04.2020.	Edija Dukura gleznu izstāde „Kā Uz Delnas”
07.06.2020	Dokumentālā filma „Valsts himnai - 100 ”

d. Pārskats par Burtnieku kvartālā realizētajām aktivitātēm

Datums	Nosaukums
07.06.2020	Himnas 100 gades pasākums Burtnieku kvartālā
23.06.2020	Limbažu krāmu tirgus Līgo noskaņās
30.07.2020.	Burtnieku kvartāls - Muzikāla programma "StāstuDziesmas".
27.09.2020.	Krāmu tirgus 5
04.10.2020.	Jerusalema dejas izaicinājums
11.11.2020.	Lāčplēša diena Burtnieku kvartālā
29.11.2020.- 06.12.2021.	Mežs ienāk Burtnieku kvartālā. Adventa laika un Ziemassvētku noformējums

e. Limbažu kā tūrisma galamērķa atpazīstamības veicināšana

Aģentūra ir turpinājusi sadarbību tūrisma veicināšanai Vidzemes piekrastes klāstera iniciatīvas "Saviļņojošā Vidzeme" ietvaros sadarbībā ar Vidzemes tūrisma asociāciju un Vidzemes piekrastes pašvaldībām- Carnikavas novadu, Salacgrīvas novadu, Saulkrastu novadu, Alojās novadu, reklamējot Limbažu novada un kopējo Vidzemes piekrastes piedāvājumu, akcentējot jaunus tūrisma produktus - "Zaļais dzelzceļš" un "Jūrtaka".

Limbažu pilsēta kopš 2018. gada ir oficiāla atjaunotās Hanzas Savienības pilsētu organizācijas dalībpiilsēta (Verein zur Förderung des internationalen Städtebunds DIE HANSE), kas dod iespēju oficiāli savos materiālos un mārketinga aktivitātes izmantot atsauci uz Eiropas kultūras ceļu Hanza (The Hansa). 2019. gadā starptautiskais "Eiro Velo 13" jeb "Dzelzs priekškara" velomaršruts sertificēts kā oficiāls Eiropas Padomes Kultūras ceļš, kas virzās cauri arī Skultes pagastam Limbažu novadā.

5. Komunikācija ar sabiedrību

Informācija par Aģentūras darbību regulāri tiek atspoguļota Limbažu novada mājas lapā www.limbazi.lv, Limbažu novada pašvaldības izdevumā "Limbažu novada ziņas", vietējā laikrakstā "Auseklis", Vidzemes RE TV. Aģentūrai noslēgts sadarbības līgums ar SIA "Eiropas reģionālā tūrisma institūts" par tūrisma ziņu izvietojumu portālā travelnews.lv un saistītajos sociālajos tīklos. Aģentūra regulāri sagatavo preses relīzes izsūtīšanai reģionālajiem un nacionālajiem ziņu kanāliem

a. Aģentūras uzturētie sociālie tīklu konti:

- www.facebook.com/visitlimbazi - lapas "patīk" skaits 4908 (31.12.2020.) gada laikā audzis par 712 (4196-31.12.2019.);
- twitter.com/visitlimbazi – 1933 sekotāji (31.12.2020.);
- [instagram.com/visitlimbazi](https://www.instagram.com/visitlimbazi) -1293 sekotāji (31.12.2020.);
- www.facebook.com/razotslimbazunovada- sekotāju kontam ir 1993 (31.12.2020.);
- www.facebook.com/sudrabalimbazi-konts nodots fondam "Sudraba Limbaži"

b. Aģentūras uzturētās mājas lapas:

- Limbažu novada tūrisma mājas lapa www.visitlimbazi.lv,
- Aģentūras mājas lapa www.lauta.lv,
- Limbažu novada uzņēmumu katalogs www.razotslimbazunovada.lv,
- Ekspozīcijas "Sudraba Limbaži" mājas lapa www.sudrabalimbazi.lv nodota fondam "Sudraba Limbaži"

Tūrisma informācijas mājaslapas www.visitlimbazi.lv 2020.gadā lietotāju skaits: 81 597 apmeklējumi (sesijas); 58 990 unikālie apmeklējumi (lietotāji). Salīdzinājumā ar 2019.gadu, Tūrisma informācijas mājas lapas apmeklējumu skaits (sesijas) ir palielinājies par 53,28 %, bet lietotāju skaits palielinājies par 36,25 %.

Limbažu novadā, līdzīgi kā citviet Latvijā, ir novērojama liela sezonālitate, informācijas uzskatam pievienots pārskats no mājas lapas pieprasījumu skaita pa mēnešiem.

Mēnesis	2019.gadā		2020.gadā	
	Unikālie lietotāji	Sesiju skaits	Unikālie lietotāji	Sesiju skaits
Janvāris	1936	2338	2716	3270
Februāris	1806	2113	2322	2799
Marts	2408	2925	2638	3157
Aprīlis	2925	3552	3318	3995
Maijs	3565	4442	5944	7458
Jūnijs	5427	6708	7619	9539
Jūlijs	9824	12510	16135	21107
Augusts	5532	6855	7598	9794
Septembris	2839	3384	4428	5542
Oktobris	2647	3190	4578	5726
Novembris	2330	2795	3989	4959
Decembris	2056	2421	3476	4251
Kopā	43295	53233	64761	81597

Avots: Pašvaldības aģentūra

Pieaug apmeklētāju skaits, kas informāciju meklē mājaslapās un sociālos tīklos - pēdējo pāris gadu laikā samazinājies apmeklētāju skaits klātienē un pieaudzis virtuālajā vidē.

Informācijas ieguvē pieaug viedtālrunu lietotāju īpatsvars, kas jāņem vērā veidojot turpmāko informācijas nodošanas veidus un kanālus.

2020. gadā mājas lapas apmeklējumam apmeklētāji izmantojuši

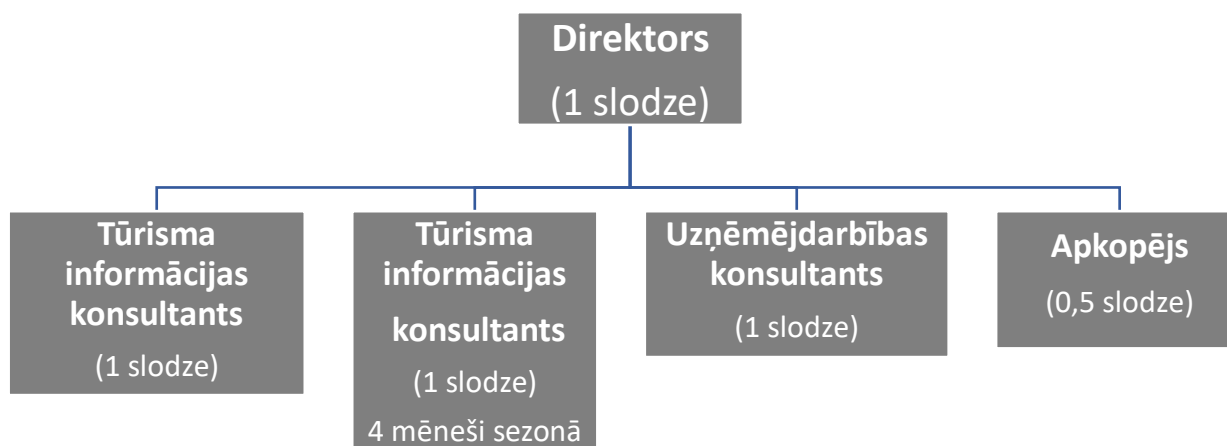
Mājas lapas apskates veids	2019.g.	2020.g.	Tendence
Stacionārais dators	41,47 %	34,52%	-16,75 %
Viedtālrunis	55,24 %	62,99%	+14,02 %
Planšete	3,28 %	2,49%	-24,08 %

Avots: Pašvaldības aģentūra

6. Personāls

Aģentūras organizatoriskā struktūra un darbinieki

2020.gada 31.decembri aģentūrā ir 4 darbinieki ar kopējo slodzi- 3,5 (vasaras periodā no 15.05.- 15.09.- papildus slodze +1 slodze)



Vidējais patstāvīgo darbinieku vecums 45,5 gadi.

7. 2021. gadā plānotie darbi un pasākumi

1. Aģentūras darbības stratēģijas izstrāde un ieviešanas uzsākšana turpmākajiem trijiem gadiem;
2. Darbībā esošo projektu realizācija;
3. Komunikācijas veidu un kanālu attīstība ar uzņēmējiem un potenciālajiem apmeklētājiem;
4. Novada konkurētspējas veicināšana, izstrādājot jaunus tūrisma produktus, sadarbībā ar uzņēmējiem;
5. Vienotas datubāzes pilnveidošana Limbažu novada tūrisma objektiem un kultūras iestādēm- media.limbazi.lv – fotogrāfiju katalogs;
6. Sadarbībā ar p/a “ALDA” un attīstības nodaļu izstrādāt tehnisko projektu “Mazezera” piegulošajai teritorijai;
7. Sadarbības modeļa priekšlikumu izstrāde uzņēmējdarbības un tūrisma jomā

Direktore

I. Millere