

# **STRATĒGISKAIS IETEKMES UZ VIDI NOVĒRTĒJUMS**

**LOKĀPLĀNOJUMS NEKUSTAMAM ĪPAŠUMAM  
“SILAINĒ”, LIMBAŽU PAGASTS, LIMBAŽU NOVADS**

Nekustamā īpašuma apzīmējums 66640060265  
zemes vienības kadastra apzīmējums 66640060050

## **VIDES PĀRSKATA**

**PROJEKTS**

2016

Limbaži

## SATURS

	Lpp.
Lietotie apzīmējumi.....	4
Ievads.....	5
<b>1. LOKĀLPLĀNOJUMA PAMATNOSTĀDNES UN SASITĪBA AR CITIEM PLĀNOŠANAS DOKUMENTIEM.....</b>	<b>6</b>
1.1. Lokālpilnojuuma izstrādes galvenie mērķi un pamatprincipi.....	6
1.2. Lokālpilnojuuma saturs.....	7
1.3. Lokālpilnojuuma saistība ar citiem plānošanas dokumentiem.....	7
<b>2. NACIONĀLIE UN STARPTAUTISKIE VIDES AIZSARDZĪBAS MĒRĶI.....</b>	<b>9</b>
2.1. Nacionālie vides aizsardzības mērķi.....	9
2.1.1. Vides politikas pamatnostādnes 2014.-2020.gadam.....	9
2.1.2. Atkritumu apsaimniekošanas valsts plāns 2013.-2020.gadam.....	11
2.2. Starptautiskie vides aizsardzības mērķi.....	11
2.2.1. ANO Konvencija vides aizsardzības jomā.....	12
2.2.2. Eiropas Kopienas Direktīvas, Konvencijas un Stratēģijas.....	13
<b>3. VIDES PĀRSKATA SAGATAVOŠANAS PROCEDŪRA.....</b>	<b>15</b>
3.1. SIVN process un metodoloģija.....	15
3.1.1. Lēmums par SIVN piemērošanu ( <i>Screening</i> fāze).....	15
3.1.2. SIVN process.....	15
3.1.3. Sabiedrības līdzdalība.....	16
<b>4. ESOŠĀS SITUĀCIJAS RAKSTUROJUMS.....</b>	<b>18</b>
4.1. Esošais vides stāvoklis novadā.....	19
4.1.1. Reljefs.....	19
4.1.2. Ģeoloģiskā uzbūve un derīgie izrakteņi.....	19
4.1.3. Klimats.....	20
4.1.4. Zemes izmantošana.....	20
4.1.5. Virszemes un pazemes ūdeņi.....	20
4.2. Īpaši aizsargājamās dabas teritorijas.....	22
4.2.1. Ziemeļvidzemes biosfēras rezervāts.....	22
4.2.2. Citas aizsargājamās dabas teritorijas.....	23
4.3. Ainava.....	24
4.4. Vides kvalitāte.....	27
4.4.1. Gaisa kvalitāte.....	27
4.4.2. Virszemes un pazemes ūdens kvalitāte.....	27
4.4.3. Troksnis.....	28
4.5. Atkritumu apsaimniekošana.....	28
<b>5. AIZSARGJOSLAS UN DARBĪBAS IEROBEŽOJUMI TAJĀS.....</b>	<b>30</b>
5.1. Eksploatācijas aizsargjosla.....	30
5.2. Aizsargjosla ap ūdens ņemšanas vietām.....	31
5.3. Aizsargjosla ap ģeodēziskā tīkla punktiem.....	31
5.4. Aizsargājamām dabas teritorijām un objektiem.....	31
<b>6. NULLES SCENĀRIJS.....</b>	<b>33</b>
6.1. Funkcionālais zonējums.....	33
6.2. Dabas teritorijas.....	34
<b>7. LOKĀLPLĀNOJUMA ĪSTENOŠANAS BŪTISKĀS IETEKMES UZ VIDĪ UN IETEKMJU SAMAZINĀŠANA. ALTERNATĪVU IZVĒRTĒJUMS.....</b>	<b>35</b>

<b>8.</b>	<b>RISINĀJUMI IETEKMJU NOVĒRŠANAI UN SAMAZINĀŠANAI.....</b>	<b>38</b>
<b>9.</b>	<b>KOMPENSĒŠANAS PASĀKUMI.....</b>	<b>40</b>
<b>10.</b>	<b>PĀRROBEŽAS IETEKMES NOVĒRTĒJUMS.....</b>	<b>41</b>
<b>11.</b>	<b>MONITORINGS.....</b>	<b>42</b>
	<b>KOPSAVILKUMS.....</b>	<b>43</b>

## **PIELIKUMI**

1.pielikums. Vides pārraudzības valsts biroja 2016.gada 17.jūnija lēmums Nr.34 “Par stratēģiskā ietekmes uz vidi novērtējuma procedūras piemērošanu”

## Lietotie apzīmējumi

ANO – Apvienoto Nāciju Organizācija  
BVZ- bioloģiski vērtīgie zālāji  
Cd - kadmijs  
CSA -cietie sadzīves atkritumi  
DAP – Dabas aizsardzības pārvalde  
DAP IS Ozols- Dabas aizsardzības pārvaldes dabas datu pārvaldības sistēma “Ozols”  
ES – Eiropas Savienība  
Hg-dzīvsudrabs  
IVN ietekmes uz vidi novērtējums  
ĪADT – īpaši aizsargājamā dabas teritorija  
LP –lokālpilnojum  
LR – Latvijas Republika  
LVĢMC – VSIA „Latvijas Vides, ģeoloģijas un meteoroloģijas centrs”  
MK – Ministru kabinets  
NATURA 2000 - Eiropas nozīmes īpaši aizsargājamo dabas teritoriju tīkls  
Ni niķelis  
Pb- svins,  
PM<sub>2,5</sub> – cietās daļiņas ar diametru <2,5µm  
PM<sub>10</sub> –cietās daļiņas ar diametru <10µm  
RVP – reģionālā vides pārvalde  
SEG –siltumnīcefekta gāze  
SIVN – stratēģiskais ietekmes uz vidi novērtējums  
UNESCO – United Nations Educational, Scientific and Cultural Organization  
VARAM – Vides aizsardzības un reģionālās attīstības ministrija  
VAS – valsts akciju sabiedrība  
Vides pārskats – ietekmes uz vidi stratēģiskā novērtējuma ietvaros sagatavots dokuments, kurā aprakstīta, novērtēta plānošanas dokumenta, tā iespējamo alternatīvu īstenošanas ietekme uz vidi un aprakstīti pasākumi negatīvās ietekmes mazināšanai  
VPVB vai Birojs – Vides pārraudzības valsts birojs  
VVD – Valsts vides dienests  
ZAAO - SIA Ziemeļvidzemes atkritumu apsaimniekošanas organizācija  
ZBR -Ziemeļvidzemes biosfēras rezervāts  
Zn -cinks

## IEVADS

Vides pārskata projekts ir sagatavots stratēģiskā ietekmes uz vidi novērtējuma ietvaros zemes gabalam "Silaine", Limbažu pagastā, Limbažu novadā (nekustamā īpašuma kadastra apzīmējums 66640060265, zemes vienības kadastra nr.66640060050) 2,4ha platībā, lokālpārplānojuma 1.redakcijai, balstoties uz Vides pārraudzības valsts biroja 2016.gada 17.jūnija lēmumu Nr.34 "Par stratēģiskā ietekmes uz vidi novērtējuma procedūras piemērošanu".

Zemes gabalam "Silaine" lokālpārplānojuma izstrāde ir uzsākta, pamatojoties uz Limbažu novada domes 22.12.2015. lēmumu (protokols nr.25, 12.§) "Par lokālpārplānojuma, kas paredz funkcionālā zonējuma maiņu no lauksaimnieciskās ražošanas apbūves teritorijas uz rūpnieciskās apbūves teritoriju zemes gabalam "Silaine", Limbažu pagastā, Limbažu novadā, izstrādes uzsākšanu" un apstiprinātajam darba uzdevumam lokālpārplānojuma izstrādei. Zemes gabalam "Silaine" iecerēts mainīt nekustamā īpašuma funkcionālo zonējumu no *lauksaimnieciskās ražošanas apbūves teritorijas (RL)* uz *rūpnieciskās apbūves teritoriju (R)*.

Tā izstrādes ierosinātais un zemes gabala īpašnieks ir SIA "Plast One".

Nekustamā īpašuma "Silaine" lokālpārplānojumam stratēģisko ietekmes uz vidi novērtējumu veica un Vides pārskatu sagatavoja dabas zinātni Mg. ģeogrāfijā Dace Rācene pēc SIA "Plast One" pasūtījuma. SIVN veikts balstoties uz 14.10.1998. likumu "Par ietekmes uz vidi novērtējumu" un 23.03.2004. Ministru kabineta noteikumiem Nr. 157 "Kārtība, kādā veicams ietekmes uz vidi stratēģiskais novērtējums".

Vides pārskata projekta mērķis ir novērtēt attīstības plānošanas dokumenta iespējamo būtisko ietekmi uz vidi un noteikt pasākumus iespējamās negatīvās ietekmes novēršanai vai mazināšanai. Vides pārskata projektā ir iekļauta informācija un veikta pieejamās informācijas un datu analīze atbilstoši prasībām un tādām detalizācijas līmenim, ko nosaka vides aizsardzības jomas normatīvie akti un kompetentās institūcijas vides aizsardzības jomā.

Vides pārskatā sniegts esošās situācijas raksturojums, aprakstīta lokālpārplānojuma saistība ar Limbažu novada un valsts attīstības plānošanas dokumentiem. Vides pārskatā ir analizēts esošais vides stāvoklis nekustamā īpašumā "Silaine" teritorijā un tā apkārtnē, šobrīd aktuālākās vides problēmas, kā arī lokālpārplānojuma nozīme esošo vides problēmu risināšanā un kopējā vides kvalitātes paaugstināšanas veicināšanā. Sagatavotais Vides pārskats ir lokālpārplānojuma nekustamam īpašumam "Silaine" sastāvdaļa.

Stratēģiskais ietekmes uz vidi novērtējums ietver pārskata projekta sagatavošanu, apspriešanu, sabiedrības iesaistīšanu vides pārskata apspriešanu, vides pārskata gala redakcijas sagatavošanu.

Plānošanas dokumenta analīze parādīja, ka piedāvātie risinājumi nākotnē var dot pozitīvu ieguldījumu Limbažu novada attīstībā, neradot tik lielu paaugstinātu vides piesārņojumu, kā varētu domāt. Sabalansēta ekonomiskā un vides stratēģija var radīt labvēlīgu ietekmi uz teritoriju.

# 1. LOKĀLPLĀNOJUMA PAMATNOSTĀDNES UN SASITĪBA AR CITIEM PLĀNOŠANAS DOKUMENTIEM

## 1.1. Lokālpilnojumuma izstrādes galvenie mērķi un pamatprincipi

Lokālpilnojumuma izstrāde veikta atbilstoši Limbažu novada domes 22.12.2015. pieņemtajam lēmumam (protokols nr.25, 12.§) "Par lokālpilnojumuma, kas paredz funkcionālā zonējuma maiņu no lauksaimnieciskās ražošanas apbūves teritorijas uz rūpnieciskās apbūves teritoriju zemes gabalam "Silaine", Limbažu pagastā, Limbažu novadā, izstrādes uzsākšanu" un apstiprinātajam darba uzdevumam lokālpilnojumuma izstrādei, ņemot vērā Teritorijas attīstības plānošanas likumā noteiktos teritorijas plānošanas principus, Ministru kabineta 2012.gada 16.oktobra noteikumus Nr.711 „Noteikumi par pašvaldību teritorijas attīstības plānošanas dokumentiem”, Ministru kabineta 2013.gada 30.aprīļa noteikumi Nr.240 „Vispārīgie teritorijas plānošanas, izmantošanas un apbūves noteikumi” u.c. teritorijas plānošanas jomu regulējošos normatīvos aktus, Limbažu novada ilgtspējīgas attīstības stratēģiju līdz 2013.-2030.gadam, Limbažu novada teritorijas plānojumu 2012.-2024.gadam, teritorijas izvērtējumu, institūciju nosacījumus, valsts un pašvaldības speciālistu viedokļus, Limbažu pagasta apkaimes iedzīvotāju, zemes īpašnieku, attīstītāju u.c. sabiedrības locekļu intereses.

Lokālpilnojumuma mērķis - Limbažu novada teritorijas plānojuma grozījumi nepieciešami, lai nodrošinātu pilnvērtīgas iespējas īpašuma izmantošanai un attīstībai, paredzot lokālpilnojumuma teritorijā rūpnieciskās apbūves teritorijas izvietojuma iespējas zemes gabalā „Silaine”, Limbažu pagastā, Limbažu novadā, tādejādi veicinot uzņēmējdarbības attīstību.

### Lokālpilnojumuma izstrādes uzdevumi:

1. Veikt Limbažu novada teritorijas plānojuma grozījumus, proti, mainīt teritorijas funkcionālo zonējumu, saskaņā ar darba uzdevuma 1.punktu, ņemot vērā Ministru kabineta 30.04.2013. noteikumu Nr.240 „Vispārīgie teritorijas plānošanas, izmantošanas un apbūves noteikumi” un Ministru kabineta 14.10.2014. noteikumu Nr.628 „Noteikumi par pašvaldību teritorijas attīstības plānošanas dokumentiem” prasības, lokālpilnojumuma teritorijā precizēt Limbažu novada teritorijas plānojumā noteiktās aizsargjoslas un citus izmantošanas aprobežojumus.
2. Pirms redakcijas izstrādes uzsākšanas saņemt no Latvijas Republikas Vides pārraudzības valsts biroja atbilstošu lēmumu par Stratēģiskā ietekmes uz vidi novērtējuma piemērošanas nepieciešamību teritorijas lokālpilnojumam.
3. Lokālpilnojumuma izstrādāt, izmantojot teritorijas attīstības plānošanas informācijas sistēmu (turpmāk – TAPIS), ievērojot Ministru kabineta 08.07.2014. noteikumu Nr.392 „Teritorijas attīstības plānošanas informācijas sistēmas noteikumi” prasības.
4. Izstrādāt lokālpilnojumuma paskaidrojuma rakstu, ņemot vērā darba uzdevuma 6.1.apakšpunkta prasības.
5. Izstrādāt lokālpilnojumuma grafisko daļu, ņemot vērā darba uzdevuma 6.2.apakšpunkta prasības.
6. Izstrādāt lokālpilnojumuma teritorijas izmantošanas un apbūves noteikumus, ņemot vērā darba uzdevuma 6.3.apakšpunkta prasības, nosakot teritorijas izmantošanas nosacījumus un apbūves parametrus (apbūves intensitāti, brīvās zaļās teritorijas rādītāju, apbūves blīvumu, zemes vienību minimālu platību, apbūves maksimālo augstumu u.c.), kā arī citas prasības, aprobežojumus un nosacījumus, ņemot vērā teritorijas īpatnības.
7. Izvērtēt esošās inženiertehniskās infrastruktūras nodrošinājuma atbilstību teritorijas perspektīvajai attīstībai un noteikt nepieciešamo perspektīvo inženiertīklu un būvju izvietojumu.
8. Izstrādāt perspektīvās transporta infrastruktūras risinājumus un priekšlikumus plānojamās teritorijas apkalpes un pieejamības aspektā.

9. Izstrādāt pārskatu par lokālpilnojumā izstrādi un publisko apspriešanu, ņemot vērā darba uzdevuma 6.4.apakšpunkta prasības.

Lokālpilnojumā teritorijā zemes gabalam "Silaine" Limbažu pagastā, Limbažu novadā (nekustamā īpašuma kadastra apzīmējums 66640060265, zemes vienības kadastra nr.66640060050) 2,4ha platībā tiek noteikta rūpnieciskās apbūves teritorija (R). Teritorijai izstrādāti: Teritorijas izmantošanas un apbūves noteikumi; Grafiskā daļa.

Stratēģiskā ietekmes uz vidi novērtējuma procedūra ir piemērota saskaņā ar Vides pārraudzības valsts biroja 2016.gada 17.jūnija lēmumu Nr.34 "Par stratēģiskā ietekmes uz vidi novērtējuma procedūras piemērošanu".

## 1.2. Lokālpilnojumā saturs

Saskaņā ar Ministru kabineta 14.10.2014. noteikumu nr.628 "Noteikumi par pašvaldību teritorijas attīstības plānošanas dokumentiem" 34.punktu lokālpilnojumā ietilpst:

- paskaidrojuma raksts;
- grafiskā daļa;
- teritorijas izmantošanas un apbūves noteikumi;
- vides pārskats;
- pārskats par lokālpilnojumā izstrādi.

Atbilstoši Limbažu novada pašvaldības 2012.gada 24.maija saistošajiem noteikumiem nr.13 "Limbažu novada teritorijas plānojuma 2012.-2024.gadam grafiskā daļa un teritorijas izmantošanas un apbūves noteikumi", zemes gabalam „Silaine”, Limbažu pagastā, Limbažu novadā esošais funkcionālais zonējums ir lauksaimnieciskās ražošanas apbūves teritorija (RL). Nekustamā īpašuma īpašnieks iecerējis savā īpašumā veikt atkritumu apsaimniekošanu, to pārstrādi (presēšanu un īslaicīgu uzglabāšanu). Lauksaimnieciskās ražošanas apbūves teritorija (RL) nepieļauj atkritumu apsaimniekošanu, pārstrādi (reģenerāciju) un uzglabāšanu. Tādēļ izstrādāts lokālpilnojums, lai grozītu Limbažu novada teritorijas plānojumu, mainot nekustamā īpašuma funkcionālo zonējumu no *lauksaimnieciskās ražošanas apbūves teritorijas (RL)* uz *rūpnieciskās apbūves teritoriju (R)*.

Lokālpilnojumā risinājums ir saistīts ar teritorijas īpašnieku vēlēšanos uzsākt darbības, kas nav saistītas ar lauksaimniecību, bet gan ar atkritumu apsaimniekošanu, sabalansējot šīs privātās intereses ar sabiedrības interesēm. Funkcionālā zonējuma grozīšana teritorijā no lauksaimnieciskās ražošanas apbūves teritorijas (RL) uz rūpnieciskās apbūves teritoriju (R) nodrošinās tās ilglaicīgu izmantošanu, veicinot degradētās teritorijas nepasliktināšanos. Limbažu novada teritorijas plānojuma grozījumu priekšlikums, ar lokālpilnojumā mainīt teritorijas funkcionālo zonējumu, ir pamatota un veicinās uzņēmējdarbību.

## 1.3. Lokālpilnojumā saistība ar citiem plānošanas dokumentiem

Lokālpilnojums izstrādāts saskaņā ar:

Teritorijas attīstības plānošanas likumu;

Aizsargjoslu likumu;

Būvniecības likumu;

Ministru kabineta 14.10.2014. noteikumiem nr.628 "Noteikumi par pašvaldību teritorijas attīstības plānošanas dokumentiem";

Ministru kabineta 30.04.2013. noteikumiem nr.240 "Vispārīgie teritorijas plānošanas, izmantošanas un apbūves noteikumi";

Ministru kabineta 08.07.2014. noteikumiem nr.392 "Teritorijas attīstības plānošanas informācijas sistēmas noteikumi";  
Limbažu novada ilgtspējīgas attīstības stratēģiju līdz 2013.-2030.gadam;  
Limbažu novada teritorijas plānojumu 2012.-2024.gadam.



## 2. NACIONĀLIE UN STARPTAUTISKIE VIDES AIZSARDZĪBAS MĒRĶI

### 2.1. Nacionālie vides aizsardzības mērķi

#### 2.1.1. Vides politikas pamatnostādnes 2014. – 2020.gadam

*Vides politikas pamatnostādnes 2014.-2020.gadam* (VPP2020) ir vides aizsardzības nozares vidēja termiņa politikas plānošanas dokuments. VPP2020 aizstāj Vides politikas pamatnostādnes 2009.–2015. gadam. VPP2020 izvirza pasākumus, lai sasniegtu noteikto vides politikas virsmērķi – nodrošināt iedzīvotājiem iespēju dzīvot tīrā un sakārtotā vidē, īstenojot uz ilgtspējīgu attīstību veiktas darbības, saglabājot vides kvalitāti un bioloģisko daudzveidību, nodrošinot dabas resursu ilgtspējīgu izmantošanu, kā arī sabiedrības līdzdalību lēmumu pieņemšanā un informētību par vides stāvokli.

VPP2020 plānošanas periods ir līdz 2020.gadam, savukārt lokālplānojuma teritorijas plānojuma periods ir 2024. gads, kas par 24 gadiem pārsniedz VPP2020 laika horizontu. 2010. gadā izveidotajā Latvijas ilgtspējīgas attīstības stratēģijā līdz 2030. gadam uzsvērts Latvijas dabas kapitāls, tā relatīvā bagātība Latvijā pretstatā globālajam mērogam, kur tas strauji izzūd un kā stratēģisks mērķis izvirzīts šī dabas kapitāla saglabāšana un saprātīga izmantošana. Varētu pieņemt, ka dominējošā paradigma par dabas kapitāla saglabāšanu nemainīsies arī līdz 2025. gadam un pat ilgāk.

VPP2020 ir sadalītas tematiskajās sadaļās, kurās ir apkopotas problēmas, nosaukti sasniedzamie mērķi un tiem atbilstošie rīcības virzieni, kas izriet no esošās situācijas raksturojuma vides aizsardzības politikā. Uz Limbažu novada un Limbažu pagasta attīstību, kā arī uz lokālplānojuma īstenošanu ir attiecināmi šādi vides politikas mērķi:

- saistībā ar gaisa kvalitāti - nodrošināt gaisa kvalitāti atbilstoši normatīvajos aktos noteiktajām prasībām.
- saistībā ar ūdens kvalitāti - nodrošināt normatīvo aktu prasībām atbilstošu ūdens kvalitāti, tai skaitā, notekūdeņu attīrīšanas kvalitāti.
- zemes izmantošanas un atkritumu apsaimniekošanas jomā - nodrošināt zemes resursu ilgtspējīgu izmantošanu un aizsardzību, veicinot ilgtspējīga patēriņa un ražošanas principa īstenošanu.
- bioloģiskās daudzveidības saglabāšanai - nodrošināt dabas aizsardzības un saimniecisko interešu līdzsvarotību.
- klimata pārmaiņu jomā - nodrošināt Latvijas ieguldījumu globālo klimata pārmaiņu novēršanā, nodrošinot vides aizsardzības un ekonomisko interešu līdzsvarotību.

Tā kā lokālplānojuma teritorijā „Silaine” paredzētā darbība ir atkritumu apsaimniekošana, iespējams ar savu darbību var skart ĪADT, tad jāņem vērā arī *Bioloģiskās daudzveidības nacionālajā programmā* (apstiprināta MK 2000.gada 16.maijā, protokols Nr.23, 22§)<sup>1</sup> noteiktos mērķus:

- ✓ saglabāt un atjaunot ekosistēmu un to dabiskās struktūras daudzveidības,
- ✓ saglabāt un veicināt vietējo savvaļas sugu daudzveidību,
- ✓ saglabāt savvaļas sugu, kā arī kultūraugu un mājdzīvnieku šķirņu ģenētisko daudzveidību,
- ✓ veicināt tradicionālas ainavas struktūras saglabāšanos,
- ✓ nodrošināt dzīvās dabas resursu līdzsvarotu un ilgtspējīgu izmantošanu.

Īstenojot lokālplānojuma teritorijā „Silaine” paredzēto darbību, ir jārada kompromiss starp teritorijas ekonomisko izaugsmi, sociālā taisnīguma un dabas aizsardzības prasību ievērošanu, ņemot vērā arī ĪADT dabas aizsardzības plānus, kā arī individuālos aizsardzības un izmantošanas noteikumus.

*Latvijas ilgtspējīgas attīstības stratēģija līdz 2030.gadam*<sup>2</sup> nosaka ilgtspējīgas attīstības virzienus, tai skaitā, ūdens aizsardzībai, klimata pārmaiņu un ozona slāņa aizsardzībai, dabas resursu izmantošanai, bioloģiskās daudzveidības saglabāšanai un atkritumu apsaimniekošanai.

<sup>1</sup> Bioloģiskās daudzveidības nacionālā programma. Vides aizsardzības un reģionālās attīstības ministrija. Rīga. 1999.

<sup>2</sup> Latvijas ilgtspējīgas attīstības stratēģija līdz 2030.gadam. Rīga, 2007.

Latvijas ilgtspējīgas attīstības stratēģija (LIAS) jeb „Latvija 2030” ir hierarhiski augstākais ilgtermiņa attīstības plānošanas dokuments. Tajā izvirzīti valsts ilgtermiņa attīstības mērķi, prioritātes un rīcības virzieni, kas īstenojami, realizējot pakārtotās nozaru un teritoriju attīstības politikas. Līdz ar to visi attīstības plānošanas dokumenti jāveido saskaņā ar LIAS noteiktajiem virzieniem un prioritātēm. Stratēģijā iekļauta Telpiskās attīstības perspektīva, kurā iezīmēts integrēts skatījums valsts teritorijas līdzsvarotai un ilgtspējīgai attīstībai, lai Latvijas galvenās vērtības, resursi un priekšrocības tiktu izmantotas visefektīvākajā veidā. Ilgtspējīgas attīstības stratēģija nosaka to, ka Ilgtspējīga ekonomiskā izaugsme un tehnoloģiskā attīstība paredz pāreju no fosilās enerģijas un autotransporta ietilpīgas ekonomikas uz atjaunojamu enerģijas avotu, dažādotu transporta risinājumu un otrreiz pārstrādājumu materiālu balstītu ekonomiku.

Lokālplānojuma izstrāde ir balstīta arī uz tautsaimniecības nozaru (piemēram, rūpniecības, transporta, lauksaimniecības u.c.) stratēģiskiem plāniem, kas saistoši arī Limbažu novadam un Limbažu pagastam. Turpmāk uzskaitīti to jomu mērķi, kuras uzskatāmas par prioritārām Limbažu pagastā un Limbažu novadā.

**Ūdeņu kvalitātes** politikas mērķi, kas varētu tikt attiecināti uz Limbažu pagastu, ir sekojoši:

- ✓ uzlabot pazemes un virszemes ūdeņu kvalitāti, novērst to tālāku piesārņošanu un pakāpeniski samazināt esošo piesārņojumu.
- ✓ veicināt ilgtspējīgu un racionālu ūdens lietošanu, īpašu uzmanību pievēršot pazemes ūdens resursu saglabāšanai un eutrofikācijas apdraudētiem ezeriem un ūdenstecēm.
- ✓ aizsargāt ūdens ekosistēmas, kā arī no ūdens atkarīgās sauszemes ekosistēmas un mitrājus.
- ✓ nodrošināt dzeramā ūdens atbilstību kvalitātes normatīviem.

**Piesārņoto vietu izpēti un sanācijai** politikas mērķi ir sekojoši:

- ✓ novērst vai mazināt iepriekšējās saimnieciskās darbības rezultātā radušos piesārņojumu un tā kaitīgo ietekmi uz cilvēku veselību, īpašumu, vidi un bioloģisko daudzveidību.
- ✓ panākt augsnes, grunts, pazemes un virszemes ūdeņu kvalitātes uzlabošanu piesārņotajās vietās.
- ✓ nepieļaut piesārņoto vietu bīstamo vielu iekļūšanu virszemes un pazemes ūdeņos.
- ✓ atjaunot un uzlabot vides kvalitāti piesārņotajās vietās.
- ✓ teritoriju plānošanā ņemt vērā esošo vides piesārņojumu.
- ✓ noteikt reālo zemes vērtību un atbilstošu nekustamā īpašuma nodokli, ņemot vērā piesārņotības pakāpi.

Limbažu pagasts atrodas ĪADT, Natura 2000 teritorijā-Ziemeļvidzemes biosfēras rezervāts, kurā iekļaujas vairāki dabas liegumi. Limbažu pagastā tie ir “Dūņezers”, “Dziļezers un Riebezers”, “Purgaiļu purvs”, robežojoties ar Krimuldas novadu -“Lielais un Pemmes purvs”.

**Bioloģiskās daudzveidības** politikas mērķi ir sekojoši:

- ✓ saglabāt un atjaunot ekosistēmu un to dabisko struktūru daudzveidību.
- ✓ saglabāt un veicināt vietējo savvaļas sugu daudzveidību.
- ✓ pilnveidot dabas aizsardzības sistēmu.

### 2.1.2. Atkritumu apsaimniekošanas valsts plāns 2013. – 2020. gadam

Valsts politiku atkritumu apsaimniekošanas jomā nosaka *Atkritumu apsaimniekošanas valsts plāns 2013. – 2020. gadam* (apstiprināts ar Ministru kabineta rīkojumu Nr. 100 "Par Atkritumu apsaimniekošanas valsts plānu 2013.-2020.gadam" (prot.Nr.11 35.§)).

Atkritumu apsaimniekošanas valsts plāna mērķi:

- novērst atkritumu rašanos, palielinoties ekonomiskajai izaugsmei, un nodrošināt kopējā radīto atkritumu daudzuma ievērojamu samazināšanu, izmantojot maksimāli visas labākās pieejamās atkritumu rašanās novēršanas iespējas un labākos pieejamos tehniskos paņēmienus, palielinot resursu izmantošanas efektivitāti un veicinot ilgtspējīgākas patērētāju uzvedības modeļa attīstību;
- nodrošināt atkritumu kā resursu racionālu izmantošanu;
- nodrošināt, ka radītie atkritumi nav bīstami vai arī tie rada nelielu risku videi un cilvēku veselībai, atkritumi pēc iespējas tiek atgriezti atpakaļ ekonomiskajā apritē, it īpaši izmantojot pārstrādi, vai arī tiek atgriezti vidē noderīgā (piemēram, komposts), un, ka atkritumi tiek pārstrādāti pēc iespējas tuvāk to rašanās vietām;
- nodrošināt apglabājamo atkritumu daudzuma samazināšanu un atkritumu apglabāšanu cilvēku veselībai un videi drošā veidā.

Atkritumu apsaimniekošanu Limbažu novada teritorijā organizē un kontrolē Limbažu novada pašvaldība saskaņā ar normatīvajiem aktiem atkritumu apsaimniekošanas jomā, Ziemeļvidzemes reģionālo atkritumu apsaimniekošanas plānu 2014.-2020.g. un pašvaldības saistošajiem noteikumiem Nr.27 (29.09.2011.) „Atkritumu apsaimniekošanas noteikumi Limbažu novadā”, kuri grozīti ar Limbažu novada domes 2016.gada 28.aprīļa saistošajiem noteikumiem nr.14 “Grozījumi Limbažu novada pašvaldības 2011.gada 29.septembra saistošajos noteikumos nr.24 “Atkritumu apsaimniekošanas noteikumi Limbažu novadā””.

Ar atkritumu apsaimniekošanas pakalpojumiem novadā nodarbojas SIA „Ziemeļvidzemes atkritumu apsaimniekošanas organizācija” (ZAAO). Pašvaldības teritorijā radītie sadzīves atkritumi tiek nogādāti uz reģionālo CSA poligonu „Daibe” Pārgaujas novada Stalbes pagastā.

Visas bijušās pagastu sadzīves atkritumu izgāztuves ir slēgtas un veikta to rekultivācija.

### 2.2. Starptautiskie vides aizsardzības mērķi

Starptautiskie vides aizsardzības mērķi ir noteikti Eiropas 7 vides aizsardzības rīcības programmā „*Vide 2010: mūsu nākotne, mūsu izvēle*” (pieņemta 2002. gada 22. jūlijā Eiropas Komisijā). Uz Limbažu novada plānošanas dokumentiem ir attiecināmi šādi mērķi:

- klimata izmaiņu jomā: stabilizēt siltumnīcas efekta gāzu koncentrāciju atmosfērā līmenī, kas neizraisa klimata izmaiņas;
- dabas un bioloģiskā daudzveidības jomā: aizsargāt un atjaunot dabiskās ekosistēmas un apturēt bioloģiskās daudzveidības samazināšanos Eiropas un globālā mērogā;
- vides, veselības un dzīves kvalitātes jomā: sasniegt tādu vides kvalitāti, ka cilvēka radītais piesārņojums, tai skaitā dažādi starojumi, nepalielina ietekmi vai risku sabiedrības veselībai;
- dabas resursu un atkritumu jomā: nodrošināt, ka atjaunojamo un neatjaunojamo dabas resursu patēriņš nerada papildus slodzi videi, un panākt, ka ekonomisko izaugsmi nosaka nevis resursu izmantošanas, bet gan izmantošanas efektivitātes pieaugums.

Limbažu novadam ir saistoši arī programmā noteikti mērķi attiecībā uz dabas un bioloģiskās daudzveidības saglabāšanu, jo novadā atrodas *Natura 2000* teritorijas, kā arī valsts nozīmes aizsargājamas teritorijas un plašas mežu teritorijas (ieskaitot mikroliegumu teritorijas). Ievērojot programmā noteiktos mērķus vides veselības un sabiedrības veselības saglabāšanai, stratēģijā jāparedz pasākumi gaisa kvalitātes uzlabošanai un trokšņu samazināšanai un ūdeņu kvalitātes uzlabošanai.

*ES ilgtspējīgas attīstības stratēģija* (turpmāk-ES IAS) (akceptēta 2009. gadā Eiropas Komisijā) ES ilgtspējīgas attīstības stratēģijas vispārējais mērķis ir noteikt un izstrādāt darbības, kas palīdz ES sasniegt pastāvīgu dzīves kvalitātes uzlabojumu gan pašreizējām, gan nākamām paaudzēm, radot ilgtspējīgas kopienas, kas ir spējīgas pārvaldīt un izmantot resursus efektīvi un pilnībā izmantot ekoloģisko un sociālo jauninājumu potenciālo tautsaimniecībā, nodrošinot labklājību, vides aizsardzību un sociālo kohēziju.

Ņemot vērā pieaugošās negatīvās tendences vides jomā, ES ekonomiskos un sociālos uzdevumus kopā ar jaunu konkurences spiedienu un jaunām starptautiskām saistībām, ES IAS ir noteikti 7 galvenie uzdevumi un attiecīgi mērķi, darbības uzdevumi un pasākumi. To tālākā izstrāde un īstenošana balstīsies uz iepriekš minētajiem principiem.

Stratēģijā noteikti 4 detalizēti mērķi, no tiem vides aizsardzības galvenais mērķis ir saglabāt Zemes spēju nodrošināt dzīvību visā tās daudzveidībā, ievērot, ka planētas dabas resursi ir ierobežoti, un nodrošināt augsta līmeņa vides aizsardzību, kā arī uzlabot vides kvalitāti. Nepieļaut un mazināt vides piesārņojumu un veicināt ilgtspējīgu patēriņu un ražošanu, lai likvidētu saikni starp ekonomikas izaugsmi un vides degradāciju.

Limbažu novadam ir saistoša ES ilgtspējīgas attīstības stratēģijā noteiktie uzdevumi vides kvalitātes uzlabošanā. Limbažu ilgtspējīgas attīstības stratēģijā noteikts, ka tā atbalsta vispārīgās un videi draudzīgās ražošanas uzņēmumu veidošanas uzņēmumu veidošanu visā novada teritorijā, turpmākajā plānošanas procesā izvērtējot to vietas un ietekmes atbilstību un, pēc iespējas izvairoties no konfliktsituācijās starp ražošanu, dzīvojamo vidi un dabas aizsardzības interesēm; jauno mazo un vidējo uzņēmumu veidošanos visā novada teritorijā un esošo uzņēmumu attīstību; saskaņot saimnieciskās darbības plānošanu un attīstību, dabas aizsardzības un kultūrvēsturiskā mantojuma intereses ar ekonomiskajām interesēm.

*Stratēģiskais dokuments „Eiropa 2020”*

2010. gada 17. jūnijā Eiropadome formāli apstiprināja *Eiropa 2020* stratēģiju un tās galvenos elementus: ES līmeņa kvantitatīvos mērķus 2020. gadam.

Galvenais „ES 2020” stratēģijas mērķis ir veicināt izaugsmi un nodarbinātību ES kopumā un katrā ES dalībvalstī atsevišķi. „ES 2020” stratēģijai ir trīs galvenās prioritātes: gudra, ilgtspējīga un iekļaujoša izaugsme. Lai sasniegtu augstākminētās prioritātes, „ES 2020” stratēģijai ir pieci kvantitatīvie mērķi, kuri aptver nodarbinātības politikas, pētniecības un inovācijas politikas, enerģētikas un klimata pārmaiņu politikas, izglītības politikas un sociālās politikas jomas. „ES 2020” stratēģija balstās uz Integrētajām vadlīnijām, uz kā pamata ES dalībvalstis gatavo nacionālās reformu programmas „ES 2020” stratēģijas.

### **2.2.1. ANO Konvencijas vides aizsardzības jomā**

*Konvencija par pasaules kultūras un dabas mantojuma aizsardzību – UNESCO konvencija (1972.)*

Valsts pienākums ir nodrošināt tās teritorijā kultūras un dabas mantojuma identifikāciju, aizsardzību, konservāciju, popularizāciju un saglabāšanu nākamajām paaudzēm. Tādēļ valstij maksimāli jāizmanto esošie resursi un nepieciešamības gadījumā – arī starptautiskā palīdzība, t.sk. jebkura tai pieejamā finansiālā, mākslinieciskā, zinātniskā un tehniskā palīdzība un sadarbība.

Konvencijas dabas mantojuma pieminekļu sarakstā pašlaik nav izvērtēts, noteikts un iekļauts neviens Latvijā esošs pasaules dabas mantojuma objekts.

*Konvencija „Par cīņu pret pārtuksnešošanu/ zemes degradāciju valstīs, kurās novērojami ievērojami sausuma periodi un/vai pārtuksnešanās, jo īpaši Āfrikā”.* Konvencija attiecībā uz Eiropas valstīm, t.sk. Latviju atsedz šī reģiona problēmas – ievērojama lauksaimnieciskās ražošanas samazināšanos, zemes auglības pazemināšanos, vēja un ūdens erozijas pastiprināšanos, kā arī dažāda veida augsnes degradāciju. Konvencijas ieviešana nodrošinās augsnes aizsardzības pasākumu īstenošanu, veicinot augšņu produktivitātes pieaugumu, ieviešot ilgtspējīgu zemes un ūdens resursu apsaimniekošanu. Latvijā šī Konvencija parasti tiek attiecināta ne vien uz vēja un ūdens erodētajām

augsnēm (vēja erozija piekrastē, jūras krasta erozija, lielo upju palieņu krastu erozija), un punktveida un difūzo piesārņojumu, ko izsauc augšņu apbūvēšana un ainavas piesārņošana ar pamestām būvēm, bet arī uz degradētajām teritorijām (bijušās militārās bāzes, karjeri) kuras, pat ja tajās atbilstoši valsts normatīvo aktu nosacījumiem nav jāveic sanācija, tās ir revitalizējamas, pamatojoties uz šo Konvenciju. Lokālplānojuma teritorija tieši atrodas degradētā-piesārņotā vieta.

### **2.2.2. Eiropas Kopienas Direktīvas, Konvencijas un Stratēģijas**

Eiropas Kopienas Direktīvas tieši attiecas uz Latviju kā ES dalībvalsti, tiek iestrādātas valsts likumdošanā un ir saistošas visu līmeņu plānošanas dokumentiem.

*Eiropas Parlamenta un Padomes 96/61/EK „Par piesārņojuma integrētu novēršanu un kontroli” (1996.)*. Direktīvas mērķis ir panākt tāda piesārņojuma integrētu novēršanu un kontroli, ko rada I pielikumā minētās darbības. Tā nosaka pasākumus, kas paredzēti, lai novērstu vai – gadījumos, kad novēršana nav iespējama – samazinātu tās emisijas gaisā, ūdenī un zemē, kuras rodas no iepriekš minētajām darbībām, tostarp arī pasākumus, kas attiecas uz atkritumiem, lai sasniegtu augstu vides aizsardzības līmeni kopumā, neierobežojot Direktīvas 85/337/EEK par dažu valsts un privātu projektu ietekmes uz vidi novērtējumu noteikumus un citus attiecīgus Kopienas noteikumus. Direktīvā noteikti vispārīgie principi, kas regulē operatoru pamatsaistības tās I pielikumā noteiktajos rūpnieciskās darbības veidos, prasības un nosacījumus atļauju izsniegšanai, noteikta integrētā pieeja atļauju izsniegšanai, informācijas apmaiņas nosacījumi ar Eiropas Komisiju, emisijas robežvērtības un piesārņojošās vielas.

Šīs direktīvas prasības ir iestrādātas likumā „Par piesārņojumu”, MK 25.10.2005. noteikumos Nr.804 „Noteikumi par augsnes un grunts kvalitātes normatīviem”, MK 03.11.2009. noteikumos Nr. 1290 „Noteikumi par gaisa kvalitāti”, MK 12.03.2002. noteikumos Nr.118 „Noteikumi par virszemes un pazemes ūdeņu kvalitāti”, MK 07.01.2014. noteikumos Nr.16 „Trokšņa novērtēšanas un pārvaldības kārtība”, MK 22.01.2002. noteikumos Nr.34 „Noteikumi par piesārņojošo vielu emisiju ūdenī”.

*Eiropas Kopienas Direktīva 2000/60/EC (2000.) nosaka struktūru Eiropas Kopienas rīcībai ūdens aizsardzības politikas jomā* (turpmāk – ŪSD). Direktīvas mērķis ir nodrošināt ūdeņu pārvaldības struktūras izveidi, kas garantē nepārtrauktu un pēctecīgu procesu, lai nepieļautu ūdeņu stāvokļa pasliktināšanos, lai nodrošinātu ūdens resursu ilgtspējīgu izmantošanu un to kvalitātes uzlabošanu. No šīs direktīvas izrietošās tiesību normas ir ietvertas LR 12.09.2002. „Ūdens apsaimniekošanas likumā”, MK 19.10.2004. noteikumos Nr.858 „Noteikumi par virszemes ūdensobjektu tipu raksturojumu, klasifikāciju, kvalitātes kritērijiem un antropogēno slodžu noteikšanas kārtību”, MK noteikumos Nr.12.03. 2002. 118 „Noteikumi par virszemes un pazemes ūdeņu kvalitāti” un MK 23.12.2003. noteikumos Nr.736 „Noteikumi par ūdens resursu lietošanas atļauju”. Lokālplānojuma teritorija atrodas Gaujas upju baseinu apgabalā. Tam 2015.gadā ir izstrādāts un LR Vides aizsardzības un reģionālās attīstības ministrijā apstiprināts apsaimniekošanas plāns 2016.-2021.gadam, kas ietver pasākumu programmas laba ūdens stāvokļa nodrošināšanai arī Limbažu novada esošajos ūdensobjektos.

*Eiropas Padomes Direktīva 96/82/EK (1996.) par tādu smagu nelaimes gadījumu briesmu pārzināšanu, kuros iesaistītas bīstamas vielas (Seveso II direktīva)*. Direktīvas mērķis ir novērst smagus nelaimes gadījumus, kas saistīti ar bīstamām vielām, un to seku ietekmi uz cilvēkiem un vidi, lai nodrošinātu augsta līmeņa aizsardzību visā Kopienā konsekventi un efektīvi. Direktīvas prasības Latvijā ir ietvertas LR „Civilās aizsardzības likumā” un saskaņā ar to izdotajos normatīvajos aktos, kā arī 2016. gada 1.marta Ministru kabineta noteikumos Nr.131 “Rūpniecisko avāriju riska novērtēšanas kārtība un riska samazināšanas pasākumi” (izdoti saskaņā ar Ķīmisko vielu likuma 11.panta otro daļu).

*Eiropas Padomes Direktīva 1975/442/EEK (1975.) „Par atkritumiem” un Eiropas Padomes Direktīva 1991/689/EEC „Par bīstamajiem atkritumiem”*. Latvijā šīs Direktīvas pārņēma Atkritumu

apsaimniekošanas valsts plāns 2003.-2012.gadam, kuru šobrīd aizstāj Atkritumu apsaimniekošanas valsts plāns 2013.-2020.gadam. Plāns paredz valstī veidot reģionālus sadzīves atkritumu poligonus un uzstādīt atbilstošas atkritumu apstrādes iekārtas, bet esošo, normatīviem neatbilstošo izgāztuvju slēgšanu un rekultivēšanu. Direktīvu 75/442/EEK un 91/156/EEK prasības Latvijā ir ietvertas LR 28.10.2010. „Atkritumu apsaimniekošanas likumā” un saistībā ar to izdotajos normatīvajos aktos. Limbažu novads atrodas Ziemeļvidzemes apsaimniekošanas reģiona sadzīves atkritumu apstrādes un noglabāšanas vietas teritorijā. Tajā ir jānodrošina sadzīves atkritumu dalītas savākšanas iespējas iedzīvotājiem un jārisina bioloģiski noārdāmo atkritumu kompostēšanas un uzglabāšanas jautājumi. Lokāplānojuma teritorijā paredzētās atkritumu apsaimniekošanas darbības tieši nodrošinās dalītu savākšanu un no atkritumiem radīs otrreizēji izmantojamu materiālu, kuru nākotnē varēs atkārtoti izmantot.

*Eiropas Padomes Direktīva 2001/42/EK (2001.) „Par noteiktu plānu un programmu ietekmes uz vidi novērtējumu”.* Šīs direktīvas mērķis ir nodrošināt augstu vides aizsardzības līmeni un veicināt noturīgu attīstību, sekmējot ekoloģisko apsvērumu integrēšanu plānu un programmu sagatavošanas un pieņemšanas procesā, nodrošinot, lai saskaņā ar šo direktīvu veiktu vides novērtējumu tādiem plāniem un programmām, kam var būt būtiska ietekme uz vidi. Direktīvas prasības ir ietvertas LR 14.10.1998. likuma „Par ietekmes uz vidi novērtējumu” un MK 23.03.2004. noteikumos Nr.157 „Kārtība, kādā veicams ietekmes uz vidi stratēģiskais novērtējums”. Saistībā ar šīs direktīvas prasību nodrošināšanu tiek veikts Lokāplānojuma ietekmes uz vidi stratēģiskais novērtējums.

*Eiropas Ainavu konvencija (2000.).* Konvencijas mērķis ir veicināt ainavu aizsardzību, apsaimniekošanu un plānošanu, kā arī organizēt sadarbību par ainavu jautājumiem Eiropā. Konvencija atzīst ainavas kā svarīgu cilvēku dzīves kvalitātes daļu jebkurā vietā –pilsētās un laukos. Ņemot vērā pārmaiņas reģionālajā un pilsētu plānošanā, transportā, infrastruktūrā, tūrismā un atpūtā, notiek ainavu pārveidošanās. Lai saglabātu ainavu nozīmīgo loma kultūras, ekoloģijas, vides un sociālajā jomā, kā arī ainavas kā saimnieciskajai darbībai labvēlīgu resursu, konvencija uzsver ainavu aizsardzības, apsaimniekošanas un plānošanas nepieciešamību. Latvijai, balstoties uz Eiropas ainavu konvenciju, 2013.gadā izstrādāts dokuments „Ainavu politikas pamatnostādnes 2013.-2019.gadam”.

*Lisabonas stratēģija*, ko Eiropas Savienības Padome pieņēma 2000.gada 23.-24.martā, noteica „jaunu stratēģisko mērķi ES, lai stiprinātu nodarbinātību, ekonomiskās reformas un sociālo saliedētību kā uz zināšanām balstīta ekonomikas daļu”. Gadu vēlāk – 2001.gadā stratēģija tika papildināta Gēteborgas Eiropas Savienības Padomes sanāksmē par ilgtspējīgo attīstību, pievienojot ekoloģisko aspektu Lisabonas procesam. Līdz ar to stratēģija balstās uz 3 pīlāriem – ekonomiskā atjaunotne, sociālā atjaunotne un ekoloģiskā atjaunotne. Gēteborgā Eiropas Savienības Padome noteica galvenos ekoloģiskos mērķus un termiņus, kā arī 4 prioritātes:

- klimata maiņa: siltumnīcas efekta samazināšana, palielinot elektrības ražošanu no atjaunojamiem avotiem;
- pāreja no „ceļu transporta” uz citiem- videi draudzīgākiem transporta veidiem;
- sabiedrības uzvedība: reaģēt uz iedzīvotāju bažām par pārtikas drošību un kvalitāti, ķīmisko vielu lietošanu, infekcijas slimībām;
- resursu racionāla pārvaldība.

### 3. VIDES PĀRSKATA SAGATAVOŠANAS PROCEDŪRA

#### 3.1. SIVN process un metodoloģija

##### 3.1.1. Lēmums par SIVN piemērošanu (*Screening fāze*)

SIVN procedūra ir piemērota saskaņā ar Vides pārraudzības valsts biroja 2016.gada 17.jūnija lēmumu Nr.34 "Par stratēģiskā ietekmes uz vidi novērtējuma procedūras piemērošanu".

Likuma 4.panta (3)daļas 1) punkts noteic, ka Stratēģisko novērtējumu citu starpā veic plānošanas dokumentiem, kurus apstiprina vietējā pašvaldība, kuri saistīti ar reģionālo attīstību, zemes izmantošanu, teritoriju plānojumiem un ietver pamatnosacījumus šā likuma 1. vai 2.pielikumā paredzēto darbību īstenošanai. Lokālpilnošums ir plānošanas dokuments, ko apstiprina vietējā pašvaldība un ir saistīts ar teritoriju plānošanu un izmantošanu;

Iesniegumā VPVB, pēc Limbažu novada pašvaldības viedokļa zemes gabalam "Silaine", Limbažu pagastā, Limbažu novadā, zemes vienības kadastra nr.6664 006 0050, lokālpilnošumam SIVN nav nepieciešams, jo:

- ✓ lokālpilnošuma teritorijā netiek plānoti tādi objekti, kuriem plānošanas dokumenta ieviešanas stadijā saskaņā ar likuma "Par ietekmes uz vidi novērtējumu" 1.pielikuma nosacījumiem jāveic ietekmes uz vidi novērtējums;
- ✓ netiek plānoti tādi objekti, kuriem saskaņā ar Likuma 2.pielikuma nosacījumiem jāveic sākotnējais izvērtējums.

Vides pārraudzības valsts birojs lēmumu par SIVN piemērošanu pamato ar to, ka lokālpilnošumā plānots ietvert priekšnoteikumus rūpnieciskās apbūves izveidei ar plānoto atkritumu uzglabāšanu, reģenerāciju un pārstrādes funkciju. Dažādi atkritumu pārstrādes objekti ir ietverti Likuma 1. un/vai 2.pielikumā minētajās darbībās (Likuma 4.panta (3)daļas 1) punkts), kam atbilstoši Likuma nosacījumiem (atkarībā no plānotās darbības un tās apjoma) var būt vai ir būtiska ietekme uz vidi. Pašlaik pašvaldība ir norādījusi, ka atkritumu pārstrādes un apstrādes iekārtu jauda nepārsniegs 5t/dienā, tai pat laikā rūpnieciskai ražošanai paredzēta platība, kas ir 96% no ietekmes uz vidi sākotnējam izvērtējumam paredzētā robežvērtība, un atkritumu apsaimniekošanas darbība precīzāk nav definēta, bet Lokālpilnošuma platības un norādītās iekārtu jaudas ir vērtējamas arī perspektīvā. Vienlaicīgi minētās darbības vieta piekļaujas lauksaimnieciskās ražošanas apbūves teritorijai, kā arī tas, ka darbības vieta atrodas Ziemeļvidzemes biosfēras rezervāta teritorijā un iespējamā piesārņojuma vai savstarpējo ietekmju izvērtējums pieguļošo teritoriju nekonfliktējošas izmantošanas aspektā ir būtisks un to būtu lietderīgi veikt jau pilnošuma izstrādes stadijā.

Viens no ietekmes uz vidi novērtēšanas pamatprincipiem ir paredzēt šāda novērtējuma veikšanu pēc iespējas agrākā paredzēto darbību plānošanas, projektēšanas un lēmumu pieņemšanas stadijā (Likuma 3.panta 1)punkts). Veicot stratēģisko ietekmes uz vidi novērtējumu, būs sniegta iespēja savlaicīgi identificēt iespējamās būtiskās negatīvās ietekmes uz vidi, t.sk. dabas vērtībām un pieguļošo vai tuvumā esošo teritoriju u.c. kontekstā ar Likuma 1. un/vai 2.pielikumā minētajām jomām atbilstoši to apjomiem, nepieciešamības gadījumā sniedzot alternatīvos risinājumus un priekšlikumus ietekmes uz vidi novēršanai un samazināšanai, kas ilgtermiņā sekmētu nelabvēlīgās ietekmes uz vidi samazināšanu vai novēršanu.

##### 3.1.2. SIVN process

Izmantojot VPVB sniegtos metodiskos norādījumus SIVN veikšanai<sup>3</sup>, lokālpilnošuma stratēģiskajā novērtējumā izmantota Vides stāvokļa novērtējuma metodē (angl. baselineled).

"Vides stāvokļa novērtējuma metode" pielietojama plānošanas dokumentiem, kurus izstrādā saistībā ar konkrētu ģeogrāfisku vietu un novērtējums balstās uz esošā vides stāvokļa datu analīzi un konstatāciju par pieļaujamiem aktivitāšu veidiem konkrētajā vidē. Šajā gadījumā metode arī ir

<sup>3</sup> Metodiskie norādījumi stratēģiskā ietekmes uz vidi novērtējuma pieredzi, Vides pārraudzības valsts birojs <http://www.vpvb.gov.lv/lv/strategiskais-ivn/informacija>

piemērota novērtējumam, jo lokālpārplānojums ietver ģeogrāfiski precīzi definētu vietu un ne visi lokālpārplānojuma risinājumi ir raksturojami un analizējami saistībā ar konkrētiem projektiem kā IVN pieejas gadījumā.

SIVN izstrādes laikā izmantotie paņēmieni:

1. Pieejamās rakstiskās un grafiskās informācijas analīze:

- lokālpārplānojuma teritorijas materiāli – gan tekstuālā daļa (apbūves noteikumi, kur aprakstītas atļautās darbības), gan kartogrāfiskā informācija;
- Vides politikas plānošanas dokumentācija – Limbažu novada teritorijas plānojums 2012.-2024.gadam Stratēģiskais ietekmes uz vidi novērtējums Vides pārskats;
- Limbažu novada pašvaldības un pašvaldības iestāžu rīcībā esošā informācija;
- Limbažu novada ilgtspējīgas attīstības stratēģija līdz 2013.-2030.gadam;
- Limbažu novada Attīstības programma 2011.-2017. gadam;
- Datubāzes (LVGMC potenciāli piesārņotās vietas, Dabas aizsardzības pārvaldes dabas datu pārvaldības sistēma „OZOLS”);
- Palīgmateriāli (piem. ortofoto kartes, vispārēja informācija par teritoriju u.c.).
- VPVB lēmums<sup>4</sup>

2. Pētījumi un jauna informācija

- Nosūtīta vēstule un saņemta atbilde no Valsts vides dienesta Valmieras reģionālā vides pārvaldes (Valmieras reģionālā vides pārvalde. 06.06.2016. Vēstule Nr. 8.5-07/1155);
- Nosūtītas vēstules un saņemtas atbildes no Dabas aizsardzības pārvaldes (Dabas aizsardzības pārvalde. 30.05.2016. Vēstule Nr. 4.8/56/2016-N-E, 01.07.2016. Vēstule Nr. 4.8/73/2016-N-E);
- vēsturiskā informācija iegūta no vietējiem iedzīvotājiem, kas lokālpārplānojuma teritorijā, kolhoza laikos dzīvojuši un strādājuši.

3. Darba grupa, konsultācijas, diskusijas

Par Vides pārskata izstrādi ir notikušas konsultācijas ar valsts iestādēm par plānošanas dokumenta īstenošanas iespējamo ietekmi uz vidi un cilvēku veselību.

Plānotas diskusijas un konsultācijas kā metode SIVN Vides pārskata sabiedriskās apspriešanas procesā – sanāksmēs un konsultācijās ar speciālistiem, sabiedrisko organizāciju pārstāvjiem un citiem interesentiem.

4. Apsekojumi dabā

- lokālpārplānojuma teritorijas un atsevišķu objektu apsekojums dabā, fotofiksācija notikusi 2016.gada 8.jūnijā un 1.jūlijā.

### 3.1.3. Sabiedrības līdzdalība

Lokālpārplānojuma un Vides pārskata izstrādē sabiedrības, sabiedrisko organizāciju un institūciju līdzdalība tiek nodrošināta vairākos SIVN posmos:

- Analizējot esošo vides stāvokli un veicot tā novērtējumu par būtiskiem vides aspektiem saistībā ar lokālpārplānojuma izstrādi;
- Organizējot lokālpārplānojuma 1.redakcijas Vides pārskata projekta sabiedriskās apspriešanas procesu, tai skaitā sabiedriskās apspriešanas sanāksmi par Vides pārskata projektu. Paziņojums par Vides pārskata projekta sabiedrisko apspriešanu, t.sk. sabiedriskās apspriešanas sanāksmēm, tiks publicēts Limbažu novada pašvaldības informatīvā izdevumā „*Limbažu Novada Ziņas*” un ievietots Limbažu novada pašvaldības mājaslapā [www.limbazi.lv](http://www.limbazi.lv), kā arī VPVB mājaslapā [www.vpvb.gov.lv](http://www.vpvb.gov.lv). Sabiedrība ar Vides pārskata projektu varēs iepazīties Limbažu novada pašvaldībā Rīgas ielā 16, Limbažos, Limbažu novadā;
- Iestrādājot sabiedrības pārstāvju, institūciju un pašvaldības struktūrvienību speciālistu komentārus Vides pārskata projektā – ņemot vērā lokālpārplānojuma un SIVN Vides pārskata sabiedriskās

---

<sup>4</sup> Vides pārraudzības valsts birojs, Lēmums nr.34 “Par stratēģiskā ietekmes uz vidi novērtējuma procedūras piemērošanu”, Rīga 2016.gada 17.jūnijs



apspriešanas laikā saņemtos komentārus un priekšlikumus par vides pārskata projektu un lokālplānojuma 1. redakciju;

- Iestrādājot Vides pārraudzības valsts biroja ieteikumus Vides pārskata galīgajā redakcijā – ņemot vērā VPVB izsniegtajā atzinumā par Vides pārskata projektu iekļautās rekomendācijas.

#### 4. ESOŠĀS SITUĀCIJAS RAKSTUROJUMS

Lokālpārplānojuma teritorija (zemesgabala adrese: "Silaine", Limbažu pagastā, Limbažu novadā) atrodas uz D no Limbažu pilsētas, uz Limbažu pagasta un pilsētas robežas. Nekustamā īpašuma kadastra apzīmējums 66640060265, zemes vienības kadastra nr.66640060050, kopējā īpašuma platība 2,4ha.



1.attēls

Lokālpārplānojuma teritorijas "Silaine" atrašanās vieta

Limbažu pagasts ir viena no Limbažu novada teritoriālajām vienībām. Robežojas ar Limbažiem, Umurgas, Vidrižu, Skultes pagastiem, Salacgrīvas novada Liepupes pagastu, Krimuldas novada Lēdurgas pagastu un Pārgaujas novada Stalbes un Straupes pagastiem. Platība 228 km<sup>2</sup>. Lielākās apdzīvotās vietas ir Inte, Jumpravmuīža, Kaijciems, Lāde, Lādezers, Muižkalni, Nabe, Ozolaine, Pelodas, Stūrīši<sup>5</sup>.

Lokālpārplānojums A daļā robežojas ar fermu ēkām (īpašums "Griķi 1" Limbažu pagasts, Limbažu novads, zemes vienības kadastra nr.66640060106), kas vēsturiski, kopā ar plānojuma teritoriju, veido likvidēto fermas kompleksu un saskaņā ar Limbažu teritorijas plānojumu 2012.-2024.gadam atrodas funkcionālais zonējumā-*lauksaimnieciskās ražošanas apbūves teritorija (RL)*. Īpašuma "Griķi 1" zonējums, pēc lokālpārplānojuma apstiprināšanas, nemainīsies un paliks iepriekšējais. Tuvākajā apkārtnē uz Z, R un D ir lauksaimniecības zemes, kas atrodas *lauku zemes (L)* teritorijā un uz A - *lauksaimnieciskās ražošanas apbūves teritorijā (RL)*. Tuvākā apdzīvotā viengimenes mājas "Kaijas" atrodas 142 metru attālumā no lokālpārplānojuma teritorijas.

Piekļūšana īpašumam atrisināta ar pašvaldības ceļu, kas iet gar īpašumu - sākotnēji pa Silaines ielu, Limbažu pilsētā, tālāk uz īpašumu "Ķīļi" Limbažu pagastā.

Lokālpārplānojuma teritorijas pašreizējais stāvoklis ir liellopu fermas kompleksa ēkas, kurās nenotiek nekāda darbība, kas saistīta ar lauksaimniecību vai kādu citu darbību.

<sup>5</sup> www.limbazi.lv

Atbilstoši Limbažu novada pašvaldības 2012.gada 24.maija saistošajiem noteikumiem nr.13 "Limbažu novada teritorijas plānojuma 2012.-2024.gadam grafiskā daļa un teritorijas izmantošanas un apbūves noteikumi", zemes gabalam „Silaine”, Limbažu pagastā, Limbažu novadā funkcionālais zonējums ir *lauksaimnieciskās ražošanas apbūves teritorija (RL)*.

Nekustamā īpašuma īpašnieks iecerējis savā īpašumā veikt atkritumu apsaimniekošanas darbības-pārstrādi (presēšanu un īslaicīgu uzglabāšanu). Lauksaimnieciskās ražošanas apbūves teritorija (RL) nepieļauj atkritumu apsaimniekošanu, pārstrādi (reģenerāciju) un uzglabāšanu. Tādēļ nepieciešams izstrādāt lokālpilnojamu, lai grozītu Limbažu novada teritorijas plānojumu, mainot nekustamā īpašuma funkcionālo zonējumu no *lauksaimnieciskās ražošanas apbūves teritorijas (RL)* uz *rūpnieciskās apbūves teritoriju (R)*.

#### **4.1. Esošais vides stāvoklis novadā**

##### **4.1.1. Reljefs**

Pēc ģeomorfoloģiskā raksturojuma, Limbažu novada teritorijā sastopamas gan zemiene (piekrastē Piejūras zemiene, Viduslatvijas zemiene), gan augstiene (Idumejas augstiene).

Limbažu pagasta teritorija atrodas Viduslatvijas zemiene līdzenumā, vidējais augstums vjl. 70 m, Limbažu pagasta teritorija atrodas divu atšķirīgu dabas rajonu apvidos. R atrodas Viduslatvijas zemiene Metsepoles līdzenumā, bet DA – Idumejas augstiene Limbažu viļņotajā līdzenumā, tādēļ novērojamas atšķirības ģeoloģiskajā uzbūvē un arī reljefa morfoloģijā. Abas teritorijas daļas ir aptuveni līdzīgas pēc platības.

Lokālpilnojamu teritorija atrodas Idumejas augstiene Limbažu viļņotajā līdzenumā.

##### **4.1.2. Ģeoloģiskā uzbūve un derīgie izrakteņi**

Derīgo izrakteņu teritoriālo izvietojumu novadā nosaka ģeoloģiskā uzbūve. Limbažu novada ģeoloģiskais griezum sastāv no kristāliskā pamatklintāja un platformsegas.

Lielākajā teritorijas daļā nogulumiežus pārsedz mainīga biežuma kvartāra noguluma sega. Visbiežākā kvartāra noguluma sega (77-199 m) ir Vitrupes-Nabes apraktajā senielejā, kas stiepjas virzienā no Kaijciema uz Lielezeru un Lādes ezeru, kas skar arī lokālpilnojamu teritoriju.

Galvenā nozīme kvartāra segas uzbūvē ir ledāja un tā kušanas ūdeņu nogulumiem. Galvenokārt tie veidojušies pēdējā kontinentālā apledošanas laikā. Kopumā ledāja nogulumi pārsvarā ir deformēti ledāja ietekmes rezultātā. Ledāja deformētie nogulumi veido lielāko daļu no pozitīvajām ledāja reljefa formām -paugurus, vaļņus un grēdas. Bieži vien arī Idumejas augstiens un Metsopoles līdzenuma plakanie un slīpie līdzenumi sastāv no ledāja sakrokotiem un sabīdītiem ledājkušanas straumju nogulumiem- grants un smilts vai nogulumiežu atradeņiem. Līdzīga sastāva materiāls ir raksturīgs pauguru, vaļņu un grēdu kodolos. Smilts un grants nogulumi bieži atsedzas pauguru virsotnēs, bet starppauguru ieplakas ir izklātas ar morēnas akmeņainu mālsmilts, retāk smilšmālu. Pirmskvartāra nogulumiežu atradeņi ir sastopami Pāles apkārtnē, dienvidaustrumos no Lādezers un gar Limbažu ielejveida pazeminājuma austrumu nogāzi.

Kvartāra nogulumu segas uzbūves īpatnības jāņem vērā risinot būvniecības jautājumus, kā arī, lai novērstu augsnes, zemes dziļū un gruntsūdens piesārņojumu. Ar leduslaikmeta nogulumiem saistās svarīgākās smilts un smilts-grants atradnes. Pēcleduslaikmetā izveidojušies ievērojami kūdras, sapropeļa, kā arī nelieli irdeno saldūdens kaļķiežu krājumi.

Limbažu pagastā saskaņā ar LVĢMC datiem ir sešas derīgo izrakteņu atradnes ar akceptētiem krājumiem: atradne "Katleri" (smilts, netiek izmantota), "Limbaži" (smilts-grants, netiek izmantota), "Sārmes I" (smilts, smilts-grants, netiek izmantota), "Lielezers" (smilts, smilts-grants, netiek izmantota), - karjers "Skomaki"(smilts, smilts-grants, izmanto), "Sārums II" (smilts-grants, netiek izmantota)<sup>6</sup>.

<sup>6</sup> Limbažu novada attīstības programma 2011.-2017.gadam

Lokālpilnvarotāja teritorijā derīgo izrakteņu ieguve nav pētīta un to ieguve nebūtu racionāla, jo visā īpašumā "Silaine" ir izbūvētas ēkas.

#### 4.1.3. Klimats

Limbažu pagasta teritorija ietilpst Ziemeļlatvijas klimatiskajā rajonā. Vidējā gaisa temperatūra janvārī -60 C, jūlijā +170 C. Nokrišņu ir vairāk nekā daudzviet citur Latvijā (750-900 mm gadā). Veģetācijas periods ilgst 180-190 dienas gadā. Valdošie – D, DA vēji.

#### 4.1.4. Zemes izmantošana

Limbažu novada (pilsēta un pagasti) kopējā platība ir 117019,0 ha. Pēc Valsts zemes dienesta bilances uz 01.01.2010. zemes sadalījumā pa lietošanas veidiem dominē mežs, kas aizņem 56545,3 ha jeb 48 % no novada kopplatības un lauksaimniecībā izmantojamā zeme, kas aizņem 41106,3 ha jeb 35 %, kā arī purvi, kas aizņem 7309,1 ha jeb 6 %, zeme zem ūdeņiem aizņem 3044,1 ha jeb 2,6%, zeme zem ceļiem – 2702,8 ha jeb 2,3%, pārējās zemes – 1956,6 ha jeb 1,7%, krūmāji – 1843,4 ha jeb 1,6 %, zeme zem ēkām un pagalmiem – 1552,7 ha jeb 1,3% un zeme zem zivju dīķiem – 958,7 ha jeb 0,8%.

Starp galvenajiem zemes lietošanas veidiem Limbažu novadā pēc nekustamā īpašuma lietošanas mērķu grupām dominē lauksaimniecības zeme, kas sastāda 68,5%, tad seko mežsaimniecības zemes un īpaši aizsargājamās dabas teritorijas – 26,6% un satiksmes infrastruktūras objektu apbūves zemes – 1,8% un ūdens objektu zemes – 1,4%.

Lokālpilnvarotāja teritorijā zemes sadalījums pa lietošanas veidiem dominē zeme zem ēkām -2,3 ha un zeme zem ūdeņiem 0,1 ha.

Augsnes cilmiezi novadā veido galvenokārt mālsmilts un smilšmāls, piekrastē smilts, atsevišķās vietās arī kūdra. Augšņu grupā dominē velēnu podzolaugšnes un pseidoglejotā augsne, otra izplatītākā augšņu grupa novadā ir velēnu glejaugšne un velēnpodzolētā glejaugšne, gar piekrasti – tipiskais podzols (reljefa pacēlumos) un kūdrainā podzolētā glejaugšne (ieplakās). Velēnu podzolētām augsnēm ir samērā zema dabiskā auglība.

Novadā liela daļa lauksaimniecības zemju ir ar augstu gruntsūdens līmeni un stipri glejotas, līdz ar to svarīgs augsnes auglības uzlabošanas pasākums ir tās meliorēt. Pēc meliorācijas statistikas datiem, novadā 70 % no lauksaimniecībā izmantojamās zemes ir meliorētas. Tā kā lielākā daļa meliorācijas sistēmu būvētas pirms vairākiem gadiem, tās arvien vairāk nolietojas un šobrīd vairs nedarbojas projektētā režīmā.

Arī lokālpilnvarotāja teritorija aptver meliorācijas objektu Kļīši, Kaijas, šifrs 17005, kas izbūvēta 1968.gadā un skar koplietošanas ūdensnoteku ŪSIK kods 53895:14. Meliorācijas grāvis – ūdensnoteka ŪSIK 53895:14 pašreiz aizaudzis ar krūmiem un veģetāciju, kas raksturīga grāvjiem. Ūdens meliorācijas grāvī ir gandrīz visas sezonas, izņemot laiku, kad ir liels sausuma periods. Drenu sistēmas skar ne tikai lokālpilnvarotāja teritoriju, bet arī apkārtni. Tā izbūvēta, lai no lauksaimniecības zemēm novadītu lieko ūdeni. Apkārtņē esošie kontūrgrāvji 53895:24 un 53895:18 savāc ūdeni no drenu sistēmām un novada to koplietošanas ūdensnotekā ŪSIK 53895:14. Nelielu ietekmi uz teritoriju dod arī Pauku purvs, kas apkārtņē rada paaugstinātu mitruma apstākļus. Meliorācija nav izbūvēta tieši no Pauku purva, bet ņemot vērā reljefa kritumu, purva apkārtnes ūdeņu iekļūšana meliorācijas sistēmā ir iespējama.

#### 4.1.5. Virszemes un pazemes ūdeņi

Limbažu novada virszemes ūdensobjekti (ūdenstilpes un ūdensteces) ietilpst Gaujas upju baseina apgabalā, ko veido Gaujas, Salacas un Rīgas jūras līcī ietekošo mazo upju sateces baseini. Novada virszemes ūdens resursu veido Baltijas jūras Rīgas jūras līcis, ūdensteces (arī regulētas), ūdenstilpes un mākslīgi veidoti ūdensobjekti (gan zivju, gan ainaviskie dīķi). Ūdens resursu izmantošana saistīta ar dabīgo ūdens noteci, rekreāciju (peldētavas, makšķerēšana, ūdens tūrisms), zivsaimniecības attīstību, regulētās ūdensteces kalpo kā valsts nozīmes ūdensnotekas.

Limbažu pagasta teritorijā lielākās ūdenstilpnes ir Lādes ezers, Limbažu Lievezers, daļa no Dūnezera, Riebezers. Lielākās ūdenstece, kas šķērso Limbažu pagastu ir Vitrupe, Svētupe, Cimeļupe, Kranupīte, Mazupītes, Nabe.

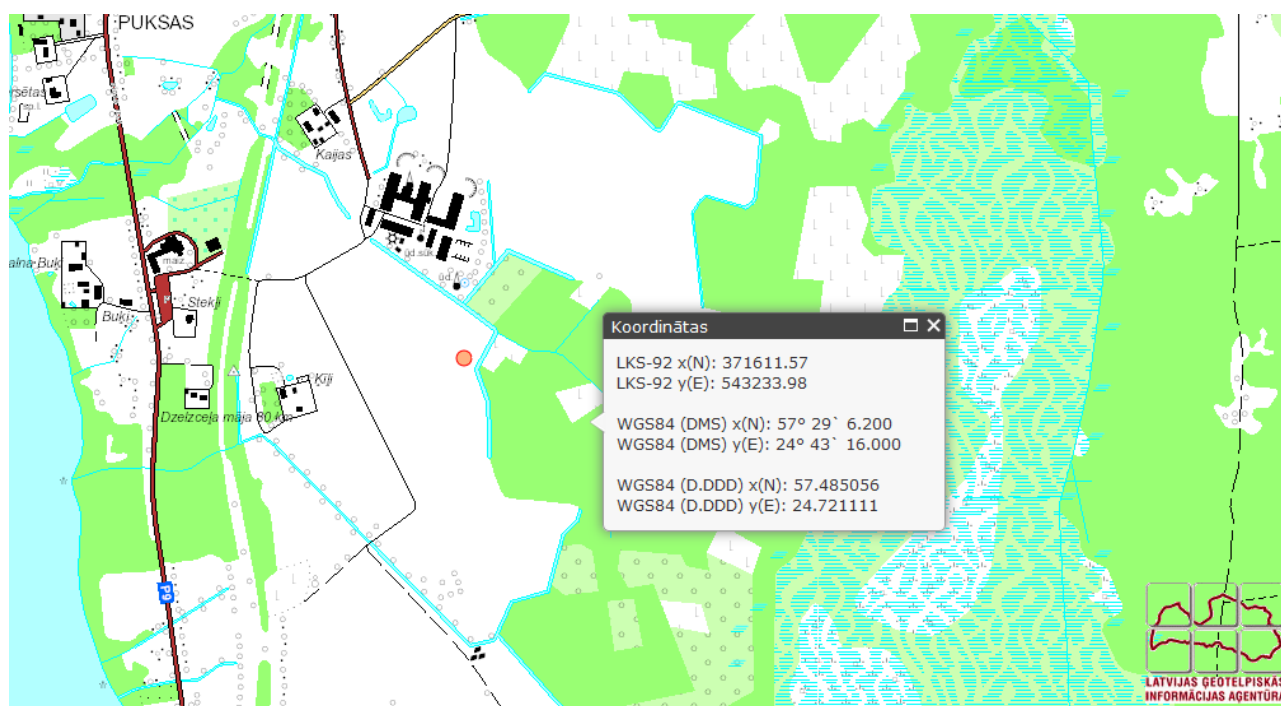
Virszemes un pazemes ūdeņu aizsardzībai un ūdens kvalitātes uzlabošanai izstrādāts Gaujas upju baseinu apgabala apsaimniekošanas plāns 2016.-2021.gadam.

Lokāplānojuma teritoriju nešķērso ūdenstece vai ūdenstilpne. Tuvākais strauts (bez nosaukuma) atrodas 60 m attālumā. Apmēram 870 m attālumā atrodas Limbažu Lievezers.

Novada teritoriju raksturo visumā vienkārši hidroģeoloģiskie apstākļi. Aktīvās ūdens apmaiņas (saldūdens) zona iever kvartāra un pirmskvartāra ūdens kompleksus.

Kvartāra nogulumu izplatīti visā pagasta teritorijā. Teritorijas hidroģeoloģiskā griezuma augšējo daļu veido smiltis, morēnas mālsmilts un smilšmāls. Ar gruntsūdeņiem saistīto smilts slāņu biezums sasniedz tikai dažus metrus. Gruntsūdeņi nodrošina individuālā sektora ūdensapgādi, tos plaši izmanto viensētās (grodu akas). Vitrupes-Nabes apraktajā senielejā nogulumu biežā sega rada nopietnus sarežģījumus ūdensapgādes urbumu ierīkošanā, jo tajās augšējais ūdensapgādei piemērotais artēziskā ūdens slānis parasti atrodas ievērojami lielākā dziļumā nekā pieguļošajā teritorijā.

Saskaņā ar LVĢMC datiem lokāplānojumam tuvākais ūdensapgādes urbums atrodas blakus īpašumā "Silaines Stekļi" Limbažu pagasts (zemes vienības kadastra nr.66640060149), adrese LVĢMC - ferma "Kīli" (Silaine), ģeogrāfiskās koordinātes 57°29'06.2" Z platums, 24°43'16.0" A garums, urbuma nr. 16943, urbšanas gads 1973, dziļums 115 m, ūdens horizonts (ģeol.indeks) D 2 br, debits 2,600 l/s. Urbums netiek izmantots, kā arī nav informācijas par tā stāvokli<sup>7</sup>.



2.attēls.

Ūdensapgādes urbuma atrašanās vieta īpašumā "Silaines Stekļi"

Tuvākais purvs -Pauku purvs, no lokāplānojuma teritorijas atrodas 0,94 km attālumā. No Pauku purva ūdens ietek Melnezērā. Neliela purva ietekme ir uz meža zemēm, veidojoties pārmitrām vietām. Iespējams šī apstākļa dēļ padomju laikos tika izveidota meliorācijas sistēma, kas novērsa apkārtnes pārpurvošanos.

<sup>7</sup> LVĢMC atradņu reģistrs



Purvos gruntsūdeņi iegūļ 0,1 – 0,5 m dziļumā. Ūdensapgādē tos neizmanto, kaut gan to kvalitāte ir visai augsta – to nav apdzīvotu vietu tuvumā, turklāt tajā izšķīdušās humusa vielas ūdeni padara tumšu, kas gan esošā koncentrācijā neatstāj negatīvu ietekmi uz ūdens faktisko kvalitāti, t.i., piemērotību dzeršanai, bet neatbilst ūdens kvalitātes vizuālajām prasībām.

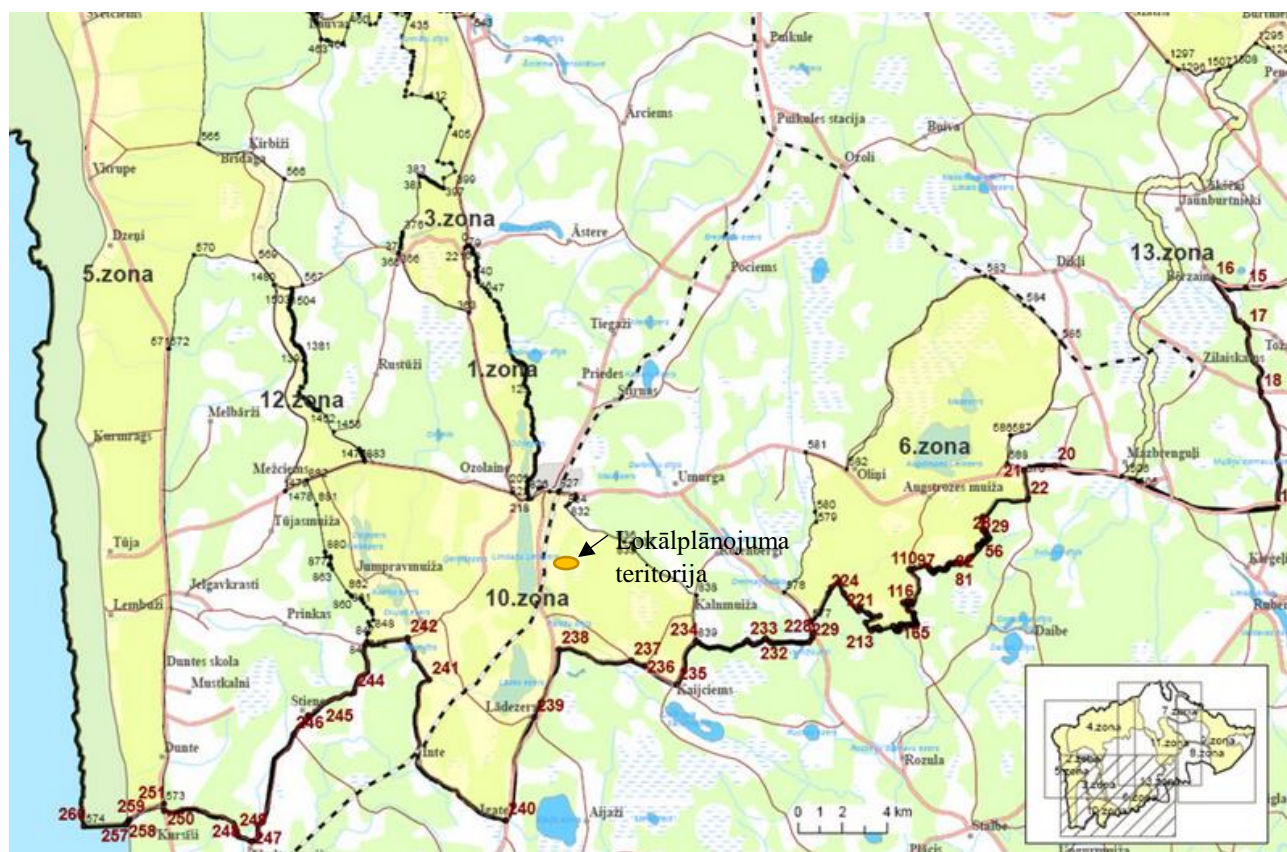
## 4.2. Īpaši aizsargājamās dabas teritorijas

Limbažu pagasta teritorija ir gleznaina un ir iekļauta Ziemeļvidzemes biosfēras rezervāta ainavu aizsardzības zonā. Lādes pusē Unikāla dabas vērtība ir viens aiz otra sarindojušies Skujas, Auzuņu, Mazezers, Dziļezers, Bruņķītis un Riebezers – tā ir Jumpravmuižas ezeru virkne. Šeit atrodas Dziļezera - Riebezera, Dūņezera un Purgaiļu purva dabas liegumi. Nabes lepnums ir Sibīrijas ciedrpriežu stādījums -valsts aizsargājamais dendroloģiskais stādījums.

### 4.2.1. Ziemeļvidzemes biosfēras rezervāts

Novada teritorija ir bagāta ar valsts aizsargājamām dabas teritorijām – Ziemeļvidzemes biosfēras rezervāts (ZBR), 10 dabas liegumi, dabas pieminekļi - 2 aizsargājamie dendroloģiskie stādījumi, 1 aizsargājamais ģeoloģiskais un ģeomorfoloģiskais dabas piemineklis, 1 aizsargājamā aleja, aizsargājamie koki (dižkoki) un mikroliegumi.

Saskaņā ar likuma „Par Ziemeļvidzemes biosfēras rezervātu” 5.pantu, 1. un 2.pielikumu, nekustamais īpašums „Silaine” atrodas valsts nozīmes īpaši aizsargājamā dabas teritorijā - Ziemeļvidzemes biosfēras rezervāta (iekļaujas Eiropas nozīmes īpaši aizsargājamo dabas teritoriju tīklā “NATURA 2000”) *ainavu aizsardzības zonā*.



3.attēls.

Lokālplānojuma teritorija ZBR ainavu aizsardzības zonā<sup>8</sup>

Ziemeļvidzemes biosfēras rezervāts ir vienīgā šāda veida īpaši aizsargājamā dabas teritorija Latvijā. Tā ir plaša teritorija, kurā starptautiski nozīmīgas dabas un ainaviskās vērtības tiek saglabātas

<sup>8</sup> Karte no Dabas aizsardzības pārvaldes mājas lapas Ārējās robežas un funkcionālo zonu robežu shēma 3 lapa

nodrošinot ilgtspējīgu sociālo un ekonomisko attīstību. Biosfēras rezervāta mērķis nacionālā un starptautiskā nozīmē ir sasniegt līdzsvaru dabas daudzveidības aizsardzībā, ekonomiskās attīstības veicināšanā un kultūras vērtību saglabāšanā. Biosfēras rezervāts pārstāv starptautiski atzītas mērenajai mežu joslai raksturīgas sauszemes un Baltijas jūras piekrastes ekosistēmas. Lai nodrošinātu teritorijas ainavu, ekosistēmu, sugu un ģenētiskās daudzveidības saglabāšanu un veicinātu ilgtspējīgu ekonomisko attīstību biosfēras rezervāta teritorija ir iedalīta funkcionālajās zonās (ainavu aizsardzības zonas un neitrālās zonas)<sup>9</sup>. Neitrālajā zonā iekļauta Limbažu pilsēta un visi ciemi, kas atrodas ZBR teritorijā, kā arī pārējā biosfēras rezervāta teritorija ārpus ainavu aizsardzības zonas. Neitrālā zona ir teritorija ar tautsaimniecībā intensīvi izmantojamām platībām, apdzīvotām vietām, ceļu tīkliem.

Saskaņā ar likuma „Par Ziemeļvidzemes biosfēras rezervātu” 13.pantu, *ainavu aizsardzības zona* ir noteikta, lai veicinātu Ziemeļvidzemei raksturīgo kultūrvides ainavu, tūrisma un atpūtas resursus un samazinātu antropogēno slodzi uz dabas liegumiem, vienlaikus veicinot ilgtspējīgu teritorijas attīstību un sabalansētu dabas resursu izmantošanu.

Biosfēras rezervātam ir apstiprināti individuālie apsaimniekošanas noteikumi (19.04.2011. MK noteikumi Nr.303 “Ziemeļvidzemes biosfēras rezervāta individuālie aizsardzības un izmantošanas noteikumi”) un Ainavu ekoloģiskais plāns (2008).

Dabas liegumiem, kas iekļaujas ZBR un kuriem nav izstrādāti individuālie aizsardzības un izmantošanas noteikumi, to aizsardzību un apsaimniekošanu nosaka vispārējie īpaši aizsargājamo dabas teritoriju aizsardzības un izmantošanas noteikumi, kā arī citi normatīvie akti, kuros noteiktas vides aizsardzības prasības.

Saskaņā ar Dabas aizsardzības pārvaldes dabas datu pārvaldības sistēmā „OZOLS” publicēto informāciju lokālplānojuma teritorijā nav veikta sugu un biotopu inventarizācija, līdz ar to nav informācijas par to, ka šajā īpašumā atrastos īpaši aizsargājami biotopi un īpaši aizsargājamās sugas vai sugas, kurām veidojami mikroliegumi. Nekustamajā īpašumā nav reģistrētas citas īpaši aizsargājamās dabas teritorijas.

Lokālplānojuma teritoriju aizņem - ēkas (2,3ha), un meliorācijas grāvis (0,1 ha). Pēc Latvijas biotopu klasifikatora platības, kurās ir ar kokiem, krūmiem un tam raksturīgo veģētāciju aizaudzis meliorācijas grāvis, atbilst biotopam ”mākslīgas ūdenstilpes un regulētas ūdenstece” (M.5.3.) -ar kokaugiem vai krūmiem aizauguši grāvji. Biotops nav aizsargājams. Teritorijas labiekārtošanai nepieciešams veikt hidroloģiskā režīma atjaunošanu, kā arī veikt biotopa struktūru uzlabojošus pasākumus – koku un krūmu izciršanu.

Teritorijas apsekošanas reizē netika novērota neviena no ES Putnu direktīvas I pielikuma, īpaši aizsargājamām vai Latvijas Sarkanajā grāmatā iekļautajām sugām.

#### **4.2.2. Citas aizsargājamās dabas teritorijas**

*Aizsargājamu koku*, kas atbilstu Ministru kabineta 2010.gada 16.marta noteikumu Nr.264 „Īpaši aizsargājamo dabas teritoriju vispārējie aizsardzības un izmantošanas noteikumi” 2.pielikumā noteiktajiem parametriem lokālplānojuma teritorijā nav. Tuvākie aizsargājami koki, pēc DAP IS Ozols atrodas pie Limbažu Lielzera 0,79 km attālumā.

*Mikroliegumi* ir teritorijas, ko nosaka, lai nodrošinātu īpaši aizsargājamās sugas vai biotopa aizsardzību ārpus īpaši aizsargājamām dabas teritorijām, kā arī īpaši aizsargājamās dabas teritorijās, ja kāda no funkcionālajām zonām to nenodrošina. Saskaņā ar normatīvo aktu prasībām mikroliegumu teritorijā ir aizliegta jebkāda saimnieciskā darbība, tai skaitā arī mežsaimnieciskā darbība. Lokālplānojumam tuvākais mikroliegums atrodas 3 km attālumā un veidots īpaši aizsargājami putnu sugai -Vistu vanagam<sup>10</sup>.

<sup>9</sup> Dabas aizsardzības pārvaldes mājas lapa

[http://www.daba.gov.lv/public/lat/iadt/biosferas\\_rezervati1/ziemelvidzemes\\_biosferas\\_rezervats/](http://www.daba.gov.lv/public/lat/iadt/biosferas_rezervati1/ziemelvidzemes_biosferas_rezervats/)

<sup>10</sup> DAP IS Ozols

Bioloģiski vērtīgie zālāji tuvāko 3 km rādiusā ap lokālplānojuma un lokālplānojuma teritorijā nav konstatēti. Saskaņā ar Lauku atbalsta dienesta un DAP IS Ozols datiem tuvākais BVZ atrodas 3,5 km attālumā pie P53 šosejas (Limbaži – Skulte) malā pie Erlavām.

### 4.3. Ainavas

Lielākā daļa Limbažu novada teritorijas (74% no novada kopplatības) atrodas ZBR teritorijā, kam 2008.gadā tika izstrādāts Ainavu ekoloģiskais plāns. Plāna mērķis ir saglabāt un vairot rezervāta teritorijā esošo bioloģisko daudzveidību un ainaviskās vērtības, vienlaikus līdzsvarojot dabas aizsardzības prasības ar teritorijā notiekošās saimnieciskās darbības vajadzībām. Dokuments ir ar ieteikuma raksturu un rekomendē prasības un metodes galvenokārt lauku un mežu zemju izmantošanai. Ainavu ekoloģiskajā plānā ZBR teritorijā ir izdalītas 42 ainavu telpas septiņās teritoriju kategorijās, kuras kopā veido ZBR ainavas telpisko struktūru.

Galvenie Limbažu novada ainavas veidojošie elementi ir dabiskie un mākslīgie (dīķi) ūdensobjekti (ezeru virkne Limbažu pagasta teritorijā u.c. teritorijas), mežu masīvi (pēc zemes lietojuma veida visvairāk novada teritorijā aizņem meži, kas sastāda 48% no novada kopplatības), lauksaimniecības izmantojamās zemes (aramzemes, ganības un pļavas), purvi un citas pārmitras teritorijas, piekrastes josla, kultūrvēsturiskie objekti (arheoloģiskie pieminekļi, arhitektūras pieminekļi u.c.), samērā lielas novada platības aizņem īpaši aizsargājamās dabas teritorijas (galvenokārt tās ir purvu un ūdensobjektu teritorijas), lineārie ainavu elementi (autoceļi, dzelzceļa līnija, gaisvadu elektrolīnijas, meliorācijas grāvji u.c.) un apdzīvotās vietas (pilsēta, ciemi, viensētu grupas un viensētas) ar arhitektoniskiem akcentiem.

Lokālplānojuma izstrādes laikā apkārtējā ainava izpētīta 3 km rādiusā ap īpašuma "Silaine" teritoriju. Šajā teritorijā ietilpst uz rietumiem -Limbažu Lielezers, uz dienvidaustrumiem-Mālkalna dīķis, uz austrumiem-Pauku purvs, meži, pļavas, uz ziemeļiem-savrupmāju rajons uz Limbažu pilsētas robežas. Limbažu Lielezeram pašreizējā ainavu struktūra ir daļēji apmierinoša. Limbažu Lielezers un Dūņezers, kas ir tālāk uz ziemeļiem, atrodas salīdzinoši viens no otra tuvu. Tie ir savstarpēji saistīti ar ūdenstecēm. Apkārtnes ainavu struktūrā ezeri ir nozīmīgi ainavu elementi. Tā kā ezeri lielākoties veido atklātas, daudzveidīgas ainavas, tad tie ietilpst estētiski augstvērtīgās ainavu telpās. Pašreizējā ainavu struktūra ir daļēji apmierinoša. Intensīvai lauksaimniecībai un blīvi apdzīvoto vietu attīstībai piemēroto ainavu īpatsvaru nebūtu vēlams palielināt.

Pārējo teritoriju galvenokārt veido lieli vienlaidus lauksaimniecības zemju masīvi. Pamatā tās ir aramzemes, bet poligonos sastopamas arī zālāju un pļavu teritorijas. Sakarā ar intensīvo izmantošanu pamatā teritorijas ir maz fragmentētas (ar meliorācijas grāvjiem, ceļiem), taču atsevišķās vietās (nomalēs) tās sāk aizaugt, jo netiek izmantotas. Lai uzlabotu augšanas apstākļus, lielākā daļa teritoriju ir meliorētas. Limbažu apkārtņē, attīstoties intensīvajai lauksaimniecībai, novērojama masīvu homogenizācija. Atsevišķās vietās teritorija tiek fragmentēta ar apbūvi (ciemi, ceļi utt.). Nomalēs esošās teritorijas dabiski transformējas krūmājos vai meža zemēs, jo šo teritoriju apsaimniekošana nav ekonomiski izdevīga.<sup>11</sup>

Ap Pauku purvu veidojas mozaīkveida meža ainavas ar sarežģītu slapjo un sauso mežu kompozīciju. Pašreizējā ainavu struktūra ir homogēna mežu ainava ar purvainu mežu un lauksaimniecības zemju plankumiem tālāk no purva.

Ainavas veidojumā svarīgs faktors ir reljefam, tā formas kopumā nosaka galveno ainavu morfoloģisko tipu veidošanos un teritoriālo izplatību. Lokālplānojuma teritorijā izdalāms ainavu tips-āraine kā lauku ainava, kurā pārsvarā ir atklāta telpa (lauksaimniecības zemes-pļavas) un galvenie telpas akcenti saistīti ar apbūvi (liellopu fermu kompleksu).

Lokālplānojuma teritorijas apkārtņē nav tādu lauksaimniecībā izmantojamo zemju, kas būtu nosakāmas ar speciālām prasībām sugu aizsardzībā. Tas secināms no tā, ka apkārtņē nav bioloģiski vērtīgo zālāju.

Lielākajā platībā apkārtņē atrodas lauksaimniecības zemes ar pļavām bez krūmu un kokaugu apauguma. Pļavas tiek noganītas vai nopļautas. Atkarībā no augsnes īpatnībām un vēsturiskās

<sup>11</sup> Ainavu ekoloģiskais plāns. Ainavu telpu struktūras elementu apraksts. 2.pielikums.

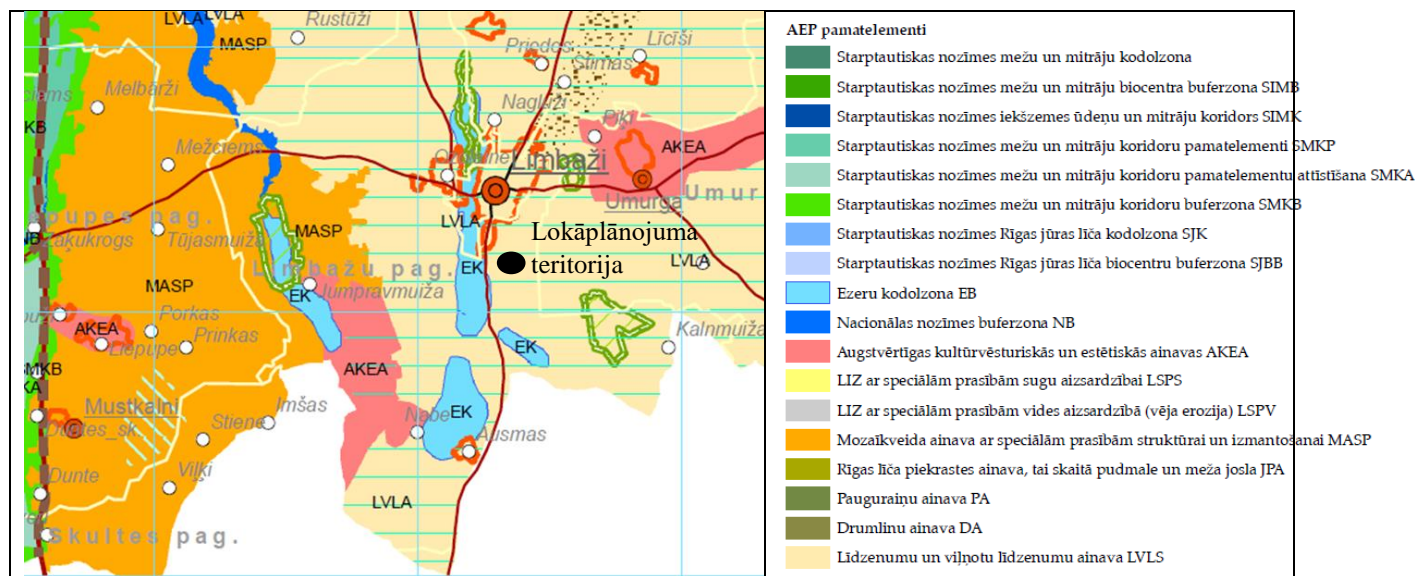


apsaimniekošanas, izveidojusies dabiskām, neielabotām pļavām raksturīga veģetācija. Nojaušams, ka pļavas tikušas uzlabotas kolhozu laikos, kad izmantoja minerālmēslus. Atkarībā no esošā mitruma režīma daļa no pļavu platību reljefa pazeminājumos applūst, jo meliorācijas sistēmas drenāža vairs tik labi nenodrošina ūdens atteci no tām.

Pļavas šķērso pļavu ceļi, kas ierīkoti to uzturēšanai un apsaimniekošanai. Nereti tie ir ļoti šauri, likumaini, kā arī nodrošina vairāku atsevišķu pļavu savienotājfunkciju un ir savdabīga liecība par vēsturisko teritorijas apsaimniekošanu un tradicionālo dzīvesveidu.

Plānojuma teritorijā otrpus meliorācijas grāvim, apmēram, 1,5ha platībā ierīkota kārkļu plantācija. Vēsturiski tā bijusi pļava, kur ieaudzēti ātraudzīgie kārkli.

Pēc ZBR Ainavu ekoloģiskā plāna pamatelementi lokālpļānojuma teritorijā ir līdzenumu un viļņoto līdzenumu ainavas (LVLS).



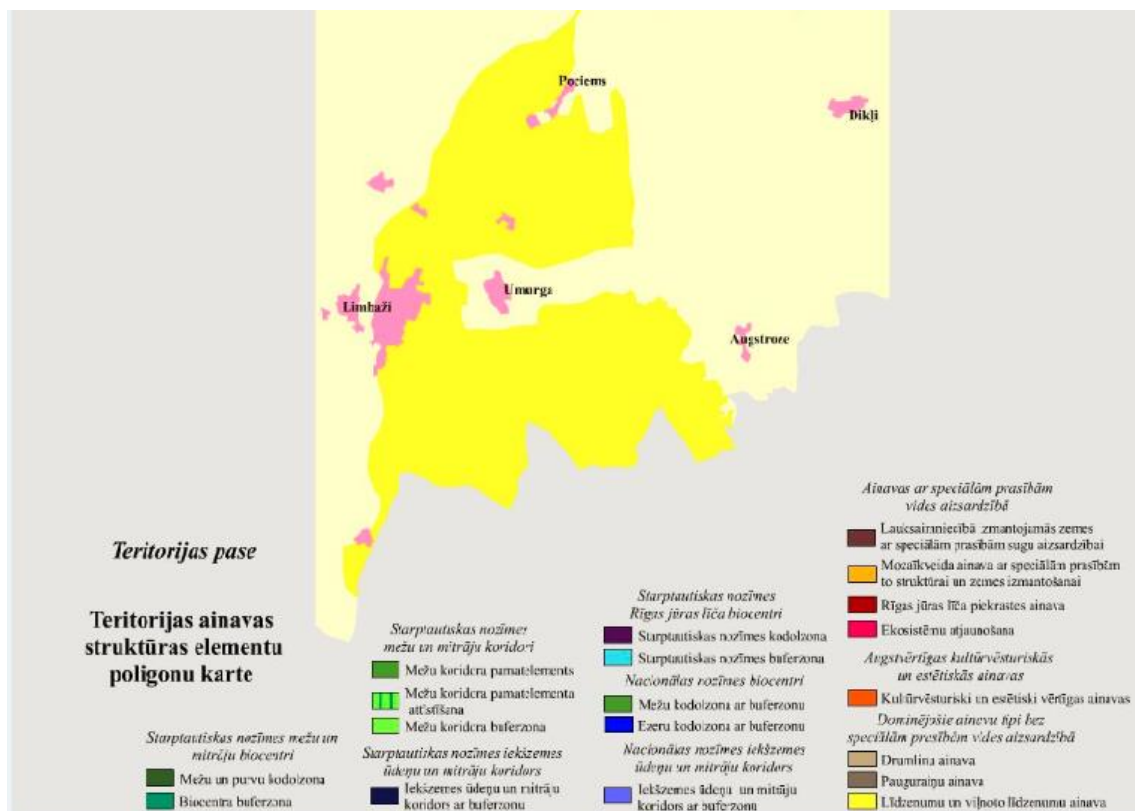
Mērogs 1 : 300 000

#### 4.attēls.

ZBR Ainavu ekoloģiskā plāna karte, lokālpļānojuma teritorija-līdzenumu un viļņotu līdzenumu ainava<sup>12</sup>

Savukārt līdzenumu un viļņotu līdzenumu ainavas iekļaujas Umurgas viļņotā līdzenuma ainavā.

<sup>12</sup> ZBR ainavu ekoloģiskais plāns. LU. SIA ELLE.



5. attēls.

Umurgas viļņotā līdzenuma ainava<sup>13</sup>.

Ainavas struktūru nosaka Idumejas augstienes viļņotais līdzenums, kur mijas lauksaimniecības, meža un purva masīvi. Ainavas bioloģiskās daudzveidības priekšnosacījums ir ainavas mozaikveida struktūra un lieli meža un purvu masīvi. Umurgas viļņotā līdzenuma ainavā ir šādas bioloģiski vērtīgas teritorijas, kuras atbilst nacionālā nozīmes biocentru statusam: Anspuru purva meža masīvs, Kazu gāršas meži un Kalatu purvs, Zvejnieku ezers, Lādes ezers, Limbažu Lielezers, Dūņezers, Sārumezers, Maizezers. Augstvērtīgas ainavas ir Cēsu – Limbažu autoceļa apkārtnē. No autoceļa paveras augstvērtīgas skatu perspektīvas uz Braslas ieleju un Zvejnieku ezeru. Vizuāli augstvērtīgas ainavas ir Lādezeru apkārtnē. No Lādezeru – Stūrīšu autoceļa paveras izcilas atklātas skatu perspektīvas uz Lādezeru. Vizuāli jutīga ainava ir Limbažu Līdezeru apkārtnē. To nosaka augstā sasniedzamība un saskatāmība no Raganas – Limbažu autoceļa.

Ainavas struktūra pēdējos piecdesmit gados ir būtiski pārmainījusies. Liela kultūrvēsturisko objektu koncentrācija ir Vainižu, Limbažu vēsturiskais centrs un telpiskā struktūra, Katvaru muiža un ezera ainava, Lādes muiža ar ezeru, Senkapu koncentrācija Bulumuižas apkārtnē.

Pašreiz ainavas telpas rietumu daļas lauksaimniecībā izmantojamās zemes tiek intensīvi izmantotas, bet austrumu daļā esošās lauksaimniecības zemes, neskatoties uz to relatīvi labo auglību, tiek ļoti ekstensīvi izmantotas, kā rezultātā novērojama lauksaimniecībā izmantojamo zemju atstāšana atmatā un daudzviet arī tās aizaugšana ar krūmiem.

ZBR zonējums pašreiz būtiski neietekmē viļņotā līdzenuma ainavas izmantošanu<sup>14</sup>.

Lokāplānojuma teritorijas apkārtnes ainavu attīstība pēdējos gadsimtos apliecina, ka to būtiski ietekmē ne tikai dabiskie procesi, bet arī dažādi sociālekonomiskie faktori un pat politiskie faktori. Tā, piemēram, 20. gs. nozīmīgs faktors bija kolhozu pļavu intensīva noganīšana, aramzemju platību veidošana. Savukārt 21.gs., likvidējoties fermām, kurās bija pāri par 500 liellopiem, pļavas vairs nenoganīja, un iespējams, ka kādu laiku tās netika pat pļautas. Mainoties situācijai, mainījās arī veģetācija. Tur, kur nebija iespējams nopļaut zāli (mikroieplakās) pļavās ieauga krūmi. Antropogēnā

<sup>13</sup> Ainavu ekoloģiskais plāns. Kartes. Umurgas\_līdzenums.

<sup>14</sup> Ainavu ekoloģiskais plāns. Ainavu telpu apraksta pases. 1.pielikums.

ietekme un dabiskie procesi attīstījās netraucēti. Latvijai iestājoties Eiropas Savienībā un beidzoties privatizācijas procesam, pļavas un aramzemi sāka apsaimniekot, arī pateicoties subsīdijām. Diemžēl liellopu ferma vairs netika atjaunota. Uz pašreizējo brīdi pļavas lielākoties ir atbrīvotas no krūmiem, tās tiek nopļautas, tādējādi veicinot daudzveidību. Plānojot teritorijas attīstību, jāņem vērā tās mainība un dinamiskais raksturs. Kopumā uz ainavu plānotā saimnieciskā darbība neatstās ietekmi. Tā jau ir degradēta teritorija, un tās ainava paliks nemainīga.

#### **4.4. Vides kvalitāte**

##### **4.4.1. Gaisa kvalitāte**

Cietās daļiņas (PM<sub>10</sub> un PM<sub>2.5</sub>) ir viens no galvenajiem gaisa piesārņojuma veidiem Latvijā. Galvenie piesārņojuma avoti ir transports, sadedzināšanas iekārtas, rūpnieciskie procesi, kā arī pārrobežu pārnese. Latvijā galvenā problēma attiecībā uz šo gaisa piesārņotāju ir tā, ka nav skaidri apzināti iespējamie pasākumi cieto daļiņu piesārņojuma samazināšanai.

Limbažu novadā lielāko gaisa piesārņojošo vielu emisiju rada stacionārie piesārņojuma avoti-katlu mājas, ražošanas uzņēmumi ar gaisa piesārņojumu emitējošām iekārtām, degvielas uzpildes stacijas. Lielākie atmosfēras piesārņotāji novadā ir centralizētās siltumapgādes katlu mājas un individuālo māju apkure. Oglekļa dioksīds un oglekļa oksīds veido lielākās emisijas no stacionārajiem piesārņojuma avotiem. Minētās gāzes veidojas nepilnīga sadegšanas procesa rezultātā, katlu mājās, neatkarīgi no izmantotā kurināmā veida. Gaisa piesārņojuma emisiju apjomu no stacionāriem avotiem raksturo valsts statistikas datu bāze "2-Gaiss" dati. Pēc Latvijas Vides, Ģeoloģijas un Meteoroloģijas centra datiem, gaisu piesārņojošo vielu emisijas reģionā, kur atrodas lokālplānojuma teritorija, nepārsniedz normatīvos noteiktos robežlielumus.

Vēl gaisa kvalitāti nosaka iespējama smaku izplatīšanās, ko regulē normatīvie akti. Taču smakas var veidoties no daudz dažādām vielām, kuras individuāli bieži vien ir grūti identificēt un kuras katru atsevišķi normatīvie akti var arī nereglamentēt. Vēl iespējami citi gaisa kvalitātes traucējumi, kurus normatīvie akti nereglamentē (vizuāli redzami putekļi, kuru daļiņas lielākas par 10µm, ziedputekšņi, citas vielas). Smaku izplatību un ierobežošanu nosaka 25.11.2014. MK noteikumi nr.724 "Noteikumi par piesārņojošas darbības izraisīto smaku noteikšanas metodēm, kā arī kārtību, kādā ierobežo šo smaku izplatīšanos". Līdz šim lokālplānojuma teritorijā, kā arī tās tuvākajā apkārtnē nav saņemtas sūdzības par smakām.

Lokālplānojuma teritorija gaisa kvalitātes novērtējuma ziņā nav apskatāma atrauti no Limbažu pilsētas teritorijas, jo atrodas tuvu tai un, lai arī gaisa kvalitātei ir atšķirīgs raksturs no pilsētas teritorijas, pārnese procesu rezultātā lokālplānojuma teritoriju ietekmēs arī visa Limbažu pilsētas gaisa kvalitāte kopumā.

##### **4.4.2. Virszemes un pazemes ūdens kvalitāte**

Virszemes un pazemes ūdensobjektu kvalitātes novērtējums Vides pārskatā sniegts, pamatojoties uz Gaujas upju baseinu apgabala apsaimniekošanas plānā 2016.-2021.gadam sniegto informāciju. Gaujas upju baseinu apgabalā no 2009.gada līdz 2014.gadam paaugstinātas prioritāro un bīstamo vielu grupu koncentrācijas konstatētas Limbažu Lielezera vidusdaļā (Cd, Pb, Ni), Dūņezera vidusdaļā (Cd, Pb, Hg, Ni, Zn). Daļā gadījumu prioritāro un bīstamo vielu klātbūtne sedimentos iespējama no punktveida piesārņojuma. Līdz šim prioritārajām un bīstamajām vielām/vielu grupām sedimentos nav izstrādāti vides kvalitātes normatīvi, tāpēc 13.06.2006. MK noteikumu nr.475 "Virszemes ūdensobjektu un ostu akvatoriju tīrīšanas un padziļināšanas kārtība" noteiktie grunts kvalitātes robežlielumi izmantoti, lai salīdzinoši vērtētu paaugstinātās koncentrācijas sedimentos. Šie robežlielumi nav tiešā veidā attiecināmi uz sedimentiem.

Pilnvērtīga notekūdeņu attīrīšanas sistēma ierīkota Limbažu aglomerācijā.

Gaujas upju baseinu apgabalā galvenokārt dominē zonas ar vidēju pazemes ūdeņu aizsardzību. Pie zonām ar augstu piesārņojuma risku pieskaitāmi artēzisko ūdens horizontu resursu reģionālās papildināšanās (barošanās) apgabali. Kvartāra nogulumu, kas sedz artēzisko ūdeņu horizontus, relatīvi labo filtrācijas īpašību dēļ, kā arī par artēzisko ūdens horizontu līmeņiem ievērojami augstāku

gruntsūdens līmeņu dēļ, barošanās apgabalos ir labvēlīgi piesārņojošo vielu infiltrācijas apstākļi. Barošanās apgabali izplatīti baseina dienvidu un dienvidrietumu daļā, Limbažu un Valmieras apkārtnē, teritoriāli tie sakrīt ar Idumejas augstienes rajonu, kas Braslas ieleju sadala Limbažu līdzenumā un Augstrozes paugurvalnī.

Atsevišķu pilsētu, t.sk. Limbažos konstatēti piesārņoti gruntsūdeņi. Šis gruntsūdeņu piesārņojums ir ļoti nevienmērīgs pēc intensitātes un daudzveidīgs pēc piesārņojošo vielu spektra. Piemēram, ar komunālas izcelsmes notekūdeņiem gruntsūdeņos nonāk dažādi organiskie savienojumi, amoniji un hlorkāliji, no transporta objektiem-lielākoties monoaromātiskie ogļūdeņraži, no rūpnieciskiem uzņēmumiem-specifiskas vielas, kas raksturīgas konkrētam ražošanas procesam. Urbanizētajās teritorijās, kuras atrodas lauksaimniecības zemju tuvumā, gruntsūdeņos ir novēroti arī pesticīdi, t.sk. Limbažu apkārtnē<sup>15</sup>.

No lokālpilnvarojuma teritorijas virszemes un pazemes ūdeņu piesārņojums nav paredzams. Plānotā darbība-atkritumu apsaimniekošanu paredzēts veikt slēgtās telpās. Gadījumos, kad sapresētais otrreizēji izmantojamais materiāls-plastmasa atradīsies atklātā teritorijā uz laukuma, tā neradīs ietekmi uz ūdeņiem. Transports, kas piegādā atkritumus pārvietosies pa betona plāksnēm, kas ir ūdensnecaurlaidīgas.

Lietus ūdeņi no lokālpilnvarojuma teritorijas tiek savākti pa drenām un tālāk vidē tie nonāk meliorācijas grāvī.

#### **4.4.3. Troksnis**

Ražošanā radītais trokšņa līmenis, lokālpilnvarojuma teritorijā, nebūs būtisks. Ņemot vērā, ka ievesto materiālu presēšana paredzēta telpās ar rokas mehānisko presi, presēšanas radītais troksnis tiks slāpēts. Troksni radīs autotransports, kas pārvietosies pa Silaines ielu. Ņemot vērā, ka jau līdz šim darbības vieta ir bijusi izmantota lauksaimniecības tehnikas pārvietošanai, nav paredzams, ka plānotās darbības teritorijā būtiski ietekmēs apkārtējo vidi vai radīs ievērojamu ceļu noslodzes palielinājumu gar savrupmāju apbūves teritoriju. Transporta kustība paredzēta tikai darba dienās laikā no 8:00 – 18:00, sestdienas, svētdienas un svētku dienas - brīvas. Cita veida darbība uzņēmuma teritorijā nepaaugstina trokšņa līmeni ārpus ražotnes teritorijas. Transporta kustība naktī nav plānota. Ņemot vērā minēto, trokšņa un traucējumu ietekme ir vērtējama kā salīdzinoši maznozīmīga. Nav paredzama normatīvajos aktos noteikto trokšņa robežlielumu pārsniegšanas iespēja. Trokšņa robežlielumu ievērošanu kontrolē Veselības inspekcija, kā arī attiecīgās pašvaldības institūcijas, kurām pašvaldība ir deleģējusi minēto funkciju (likums „Par piesārņojumu” 49.panta otrā daļa, MK noteikumu Nr.16 „Trokšņa novērtēšanas un pārvaldības kārtība” 12.punkts).

Pašlaik salīdzinoši mazā apbūve un apstādījumu trūkums sekmē torkšņa izplatību. Teritorijā nav piemēroti satiksmes ierobežojumi, kas varētu mazināt trokšņa izplatību. Kā, piemēram, ātruma ierobežojumi vai kravas auto satiksmes ierobežojumi, noteiktās diennakts stundās.

#### **4.5. Atkritumu apsaimniekošana**

Atkritumu apsaimniekošanā novada teritorijā organizē un kontrolē Limbažu novada pašvaldība saskaņā ar normatīvajiem aktiem atkritumu apsaimniekošanas jomā, Ziemeļvidzemes reģionālo atkritumu apsaimniekošanas plānu 2014.-2020.g. un pašvaldības saistošajiem noteikumiem Nr.27 (29.09.2011.) „Atkritumu apsaimniekošanas noteikumi Limbažu novadā”, kuri grozīti ar Limbažu novada domes 2016.gada 28.aprīļa saistošajiem noteikumiem nr.14 “Grozījumi Limbažu novada pašvaldības 2011.gada 29.septembra saistošajos noteikumos nr.24 “Atkritumu apsaimniekošanas noteikumi Limbažu novadā””.

Lokālpilnvarojuma teritorijā zemes īpašnieks paredzējis veikt atkritumu apsaimniekošanu, pamatojoties uz Atkritumu apsaimniekošanas likuma 8.panta pirmās daļas 2)punktam. Tas nozīmē, ka uzņēmumam jāsaņem Limbažu novada pašvaldības lēmums, kur tā pieņem lēmumu par jaunu sadzīves atkritumu savākšanas, dalītas vākšanas, šķirošanas, sagatavošanas pārstrādei un

<sup>15</sup> Gaujas upju baseinu apgabala apsaimniekošanas plāns 2016.-2021.gadam

reģenerācijas iekārtu izvietošanu savā administratīvajā teritorijā atbilstoši atkritumu apsaimniekošanas valsts plānam un reģionālajiem plāniem. Uzņēmumam Valsts vides dienestā jāsaņem Atļauja B kategorijas piesārņojošai darbībai, saskaņā ar MK noteikumiem nr.1082 “Kārtība, kādā piesakāmas A, B un C kategorijas piesārņojošas darbības un izsniedzamas atļaujas A un B kategorijas piesārņojošo darbību veikšanai”.

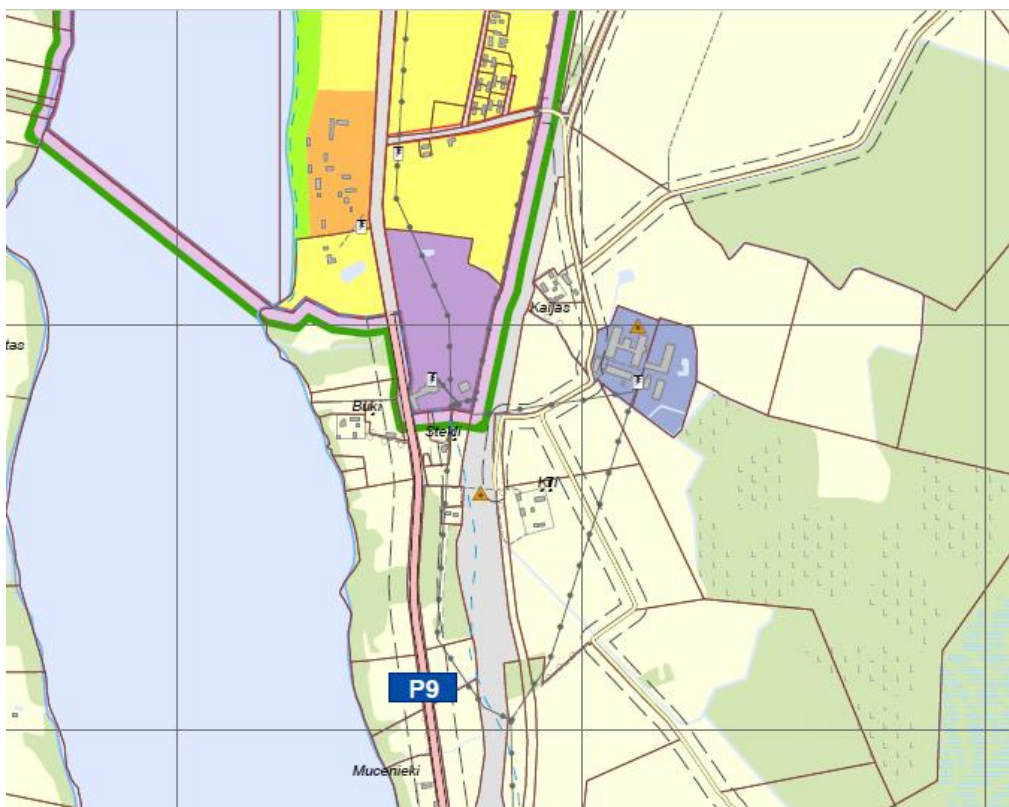
Piesārņoto un potenciāli piesārņoto vietu informācijas sistēmā, ko uztur VSIA “Latvijas vides, ģeoloģijas un meteoroloģijas centrs” plānojuma teritorija nav reģistrēta un tās apkārtnē (3 km rādiusā) arī nav reģistrēta neviena piesārņota vai potenciāli piesārņota vieta.

## 5. AIZSARGJOSLAS UN DARBĪBAS IEROBEŽOJUMI TAJĀS

Aizsargjoslu veidus, funkcijas, izveidošanas principus, uzturēšanas un stāvokļa kontroles kārtību, kā arī saimnieciskās darbības aprobežojumus aizsargjoslās nosaka Aizsargjoslu likums (pieņemts 1997. gada 5. februārī)<sup>16</sup>. Vispārīgos aprobežojumus aizsargjoslās nosaka minētais likums un Ministru kabineta noteikumi, tos var noteikt arī ar pašvaldības saistošajiem noteikumiem.

Lokālpilnojumā teritorijā „Silaine” ir noteiktas ekspluatācijas aizsargjoslas.

Lokālpilnojumā teritorijas vietu vērtējot plašākā teritorijā, ir identificēta ekspluatācijas aizsargjosla aizsargjosla gar autoceļiem, kas nedaudz skar lokālpilnojumā teritoriju, bet lielākoties atrodas blakus teritorijā. Autoceļu izmanto piebraukšanai uz teritoriju.



6.attēls.

Aizsargjosla gar autoceļu izpētes teritorijas apkārtnē<sup>17</sup>

### 5.1. Ekspluatācijas aizsargjosla

Lokālpilnojumā teritorijā ir šādi ekspluatācijas aizsargjoslu veidi:

- 1) aizsargjosla gar elektriskajiem tīkliem;
- 2) aizsargjosla gar autoceļiem;

*Aizsargjoslas gar visu veidu un jebkuras piederības elektriskajiem tīkliem, to iekārtām un būvēm tiek noteiktas, lai nodrošinātu elektrisko tīklu, to iekārtu un būvju ekspluatāciju un drošību<sup>18</sup>.*

Limbažu novadā elektroapgādi nodrošina AS „Latvenergo” koncerna uzņēmumi AS „Sadales tīkls” un AS „Latvijas elektriskie tīkli”. Novada apdzīvotās vietas savieno 20kV un 0,4kV elektrības

<sup>16</sup> LR likuma “Aizsargjoslu likums” 05.02.1997. ar grozījumiem līdz 19.05.2016.

<sup>17</sup> Limbažu novada teritorijas plānojums 2012.-2024.gadam.Grafiskā daļa. Limbažu novada plānotā (atļautā) teritorijas izmantošana.

<sup>18</sup> LR likuma “Aizsargjoslu likums” 05.02.1997. ar grozījumiem līdz 19.05.2016.

pārvades līnijas. Novada teritoriju šķērso pārvades tīkla 110kV gaisvadu elektrolīnijas. Lokālplānojuma teritorijā atrodas gaisvadu līnijas, transformatora punkts, un to aizsargjoslu platumu nosaka LR Aizsargjoslu likums ar izrietošajiem LR MK noteikumiem:

- gaisvadu līnijas 20 kV - aizsargjoslas platumus ir 6,5 m no līnijas ass;
- zemes gabals un gaisa telpa, ko norobežo nosacīta vertikāla virsma 1 metra attālumā ārpus šo iekārtu nožogojuma vai to vistālāk izvirzīto daļu projekcijas uz zemes vai citas virsmas.

*Aizsargjoslas gar autoceļiem* tiek noteiktas, lai samazinātu ielu, autoceļu un dzelzceļu negatīvo ietekmi uz vidi, nodrošinātu transporta maģistrāļu ekspluatāciju un drošību, kā arī izveidotu no apbūves brīvu joslu, kas nepieciešama ielu un autoceļu pārbūvei<sup>19</sup>. Lauku apvidos aizsargjoslu platums gar pašvaldību autoceļiem no ceļa ass uz katru pusī ir 30 metru.

## **5.2. Aizsargjosla ap ūdens ņemšanas vietām**

Aizsargjoslu platumu ap pazemes ūdens ņemšanas vietām nosaka 2004. gada 20. janvāra MK noteikumi Nr. 43 "Aizsargjoslu ap ūdens ņemšanas vietām noteikšanas metodika"<sup>20</sup>. Stingrā režīma aizsargjoslu platums tiek noteikts artēziskiem ūdensapgādes urbumiem 10 līdz 50 metru rādiusā atkarībā no ūdens horizonta aizsargātības pakāpes. Turklāt ap ūdensapgādes urbumiem tiek noteikta bakterioloģiskā aizsargjosla un ķīmiskā aizsargjosla.

Blakus īpašumā "Griķi 1" Limbažu pagastā, Limbažu novadā, kas robežojas ar īpašumu "Silaine" atrodas ūdensapgādes urbums, kas tiek lietots savām vajadzībām (lieto fiziskas personas). Saskaņā ar Aizsargjoslu likuma 9.panta otro daļu ap ūdens ņemšanas vietām nosaka stingra režīma, kā arī bakterioloģisko un ķīmisko aizsargjoslu. Urbumiem, akām un avotiem, kurus saimniecībā vai dzeramā ūdens ieguvei izmanto savām vajadzībām individuālie ūdens lietotāji (fiziskās personas), aizsargjoslas nenosaka, ja ir veikta labiekārtošana un novērsta notekūdeņu infiltrācija un ūdens piesārņošana. Ap urbumu nodrošinātas prasības, lai netiktu piesārņots ūdens. Tā kā urbumam netiek noteikta aizsargjosla, kas varētu skar plānojuma teritoriju, tad tā arī netiek atzīmēta grafiskajā daļā.

## **5.3. Aizsargjosla ap ģeodēziskā tīkla punktiem**

Aizsargjoslu likuma 20.pants nosaka ekspluatācijas aizsargjoslu ap ģeodēziskā tīkla punktiem. Aizsargjoslas ap ģeodēziskā tīkla punktiem tiek noteiktas ap valsts ģeodēziskā tīkla un vietējā ģeodēziskā tīkla punktiem, kuriem apvidū ir ierīkots pastāvīgs ģeodēziskā punkta centrs, lai nodrošinātu piekļuvi ģeodēziskā tīkla punktiem un ģeodēzisko darbu veikšanu tajos, ģeodēziskā tīkla punktu ilgstošu saglabāšanu, stabilitāti un konstrukcijas nemainību. Ģeodēziskā tīkla iedalījumu nosaka 2011.gada 15.novembra MK noteikumu Nr.879 „Ģeodēziskās atskaites sistēmas un topogrāfisko karšu sistēmas noteikumi” 25.punkts.

Lokālplānojuma teritorijā neatrodas valsts nozīmes ģeodēziskā tīkla punkts. Vietējas nozīmes ģeodēziskā tīkla punkts - Tilis - kurš pēc pārskata datiem atrodas zem betona – iznīcināts.

## **5.4. Aizsargājamām dabas teritorijām un objektiem**

Ziemeļvidzemes biosfēras rezervāta teritorijā tiek noteiktas šādas funkcionālās zonas<sup>21</sup>:

- 1) ainavu aizsardzības zona;
- 2) neitrālā zona.

*Ainavu aizsardzības zona* ir apvidus ar Ziemeļvidzemei raksturīgām kultūrvides ainavām, kuru aizsardzības un izmantošanas noteikumi katrā vietā saskaņojami ar biosfēras rezervāta veidošanas mērķiem.

<sup>19</sup> LR likuma "Aizsargjoslu likums" 05.02.1997. ar grozījumiem līdz 19.05.2016.

<sup>20</sup> LR MK 20.01.2004. noteikumi nr.43 "Aizsargjoslu ap ūdens ņemšanas vietām noteikšanas metodika", ar grozījumiem līdz 21.10.2009.

<sup>21</sup> LR likums "Par Ziemeļvidzemes biosfēras rezervātu". 11.12.1997., ar grozījumiem līdz 07.04.2011.



*Neitrālā zona* ir biosfēras rezervāta ārējā zona, kurā tiek nodrošināta ilgtspējīga dabsaimniecība kā lokālās attīstības priekšnoteikums.

Lokālpilnoījuma teritorija iekļaujas ZBR ainavu aizsardzības zonā, kur saimnieciskā darbība regulēta šīs teritorijas individuālajos aizsardzības un izmantošanas noteikumos<sup>22</sup>.

---

<sup>22</sup> LR MK 19.04.2011. noteikumi nr.303 "Ziemeļvidzemes biosfēras rezervāta individuālie aizsardzības un izmantošanas noteikumi".



## 6. NULLES SCENĀRIJS

Nulles scenārijs apraksta iespējamās vides stāvokļa izmaiņas, ja lokāplānojums netiktu īstenots.

Īstenojot pašreizējo plānojumu zemes īpašumam "Silaine", netiktu radīta tās tālāka attīstība. Degradētā teritorija pasliktinātos vēl vairāk, jo pieļaujama esošo ēku sabrukšana. Ilgtermiņa scenārijā ietilpst lokāplānojuma teritorijas apgūšana, realizējot saimniecisko darbību, kas atvieglos pilsētu, bet uzliks lielāku slogu *savrupmāju apbūves teritorijai*.

Kopumā var secināt, ka lokāplānojums neieviešanas gadījumā ir sagaidāma negatīva ietekme uz pašvaldības ekonomisko un sociālo attīstību, bet nav sagaidāma būtiska esošās vides kvalitātes pasliktināšanās, it īpaši attiecībā uz virszemes ūdeņu, atmosfēras gaisa kvalitāti, dabas ilgtspējību.

### 6.1. Funkcionālais zonējums

Limbažu novada teritorijas plānojumā lokāplānojuma apkaime dominē *lauksaimnieciskās ražošanas apbūves teritorijas* (RL). Lauksaimnieciskās ražošanas apbūves teritorijas (RL) nozīmē zemesgabalus, kur paredzēts izvietot tādas ražošanas objektus, kas saistīti ar lauksaimnieciskās produkcijas ražošanu vai pārstrādi. Ražošanas objektiem jābūt tieši saistītiem ar lauksaimniecību-tās var būt dzīvnieku mītnes, lauksaimniecības produkcijas uzglabāšanas, pirmapstrādes un pārstrādes objekti, tehnikas novietnes, apkopes un remonta vietas u.tml. Tajās atļautā izmantošana: dzīvnieku mītne (ferma), veterinārā iestāde, lopkautuve, lauksaimnieciskā izmantošana, lauksaimnieciskās ražošanas uzņēmumi, lauksaimniecības produktu pārstrādes, uzglabāšanas uzņēmums, lauksaimniecības tehnikas apkopes stacija un remontdarbnīca, saimniecības ēka, siltumnīcas, automašīnu un lauksaimniecības tehnikas novietnes un garāžas, elektroenerģijas un siltumenerģijas ražošanas uzņēmuma apbūve, inženiertehniskās apgādes tīkli un objekti. Palīgizmantošana noteikta: infrastruktūras objekti, kas nepieciešami teritorijas funkcionēšanai. Tādas darbības, kas saistītas ar atkritumu apsaimniekošanu nav iespējamās.

Funkcionālā zonējuma grozīšana teritorijā no *lauksaimnieciskās ražošanas apbūves teritorijas* (RL) uz *rūpnieciskās apbūves teritoriju* (R) nodrošinās tās ilglaicīgu izmantošanu, veicinot degradētās teritorijas nepasliktināšanos. Atbilstoši Ministru kabineta 2013.gada 30.aprīļa noteikumiem Nr. 240 "Vispārīgie teritorijas plānošanas, izmantošanas un apbūves noteikumi" *Rūpnieciskā apbūves teritorija* (R) ir vienīgā funkcionālā zona, ko nosaka, lai nodrošinātu rūpniecības uzņēmumu darbībai un attīstībai nepieciešamo teritoriju organizāciju, inženiertehnisko apgādi un transporta infrastruktūru, līdz ar to neizslēdzot/pieļaujot darbības, kas atbilstu likuma "Par ietekmes uz vidi novērtējumu" 1.un/vai 2.pielikuma darbībām.

Saskaņā ar noteikumu nr.240 "Vispārīgie teritorijas plānošanas, izmantošanas un apbūves noteikumi" (30.04.2013.) 39.-41.punktiem, *Rūpnieciskās apbūves teritorija* (R) ir funkcionālā zona, ko nosaka, lai nodrošinātu rūpniecības uzņēmumu darbībai un attīstībai nepieciešamo teritorijas organizāciju, inženiertehnisko apgādi un transporta infrastruktūru.

Rūpnieciskās apbūves teritorijas galvenie izmantošanas veidi ir:

1. rūpnieciskā apbūve un teritorijas izmantošana;
2. tehniskā apbūve un teritorijas izmantošana.

Rūpnieciskās apbūves teritorijā kā papildizmantošanas veidu var noteikt publisko apbūvi un teritorijas izmantošanu:

1. biroju ēku apbūve;
2. tirdzniecības un pakalpojumu objektu apbūve;
3. aizsardzības un drošības iestāžu apbūve.

Saskaņā ar MK noteikumu nr.240 "Vispārīgie teritorijas plānošanas, izmantošanas un apbūves noteikumi" (30.04.2013.) 3.pielikumu „Teritorijas izmantošanas veidu klasifikators” *Rūpnieciskā apbūve un teritorijas* (R) izmantošana (grupas kods 13) iekļauj plānoto teritorijas izmantošanas veidu - atkritumu apsaimniekošanas un pārstrādes uzņēmumu apbūve (grupas kods 13005) un jau esošo lauksaimnieciskās ražošanas uzņēmumu apbūve (grupas kods 13003).

Tādējādi, atļaujot funkcionālo zonu kā rūpnieciskās apbūves teritoriju, telpiski atdalītos lauksaimnieciskās teritorijas izmantošana no rūpnieciskās apbūves teritorijas. Negatīvāka ietekme varētu rasties vienīgi uz transporta plūsmas un tā radītā trokšņa rēķina. Taču asfaltētais ceļš nodrošinātu putekļu emisiju un trokšņa absorbēšanu.

Blakus īpašumā "Griķi 1" funkcionālais zonējums un teritorijas izmantošanas un apbūves noteikumi netiek mainīti (funkcionālais zonējums paliek lauksaimnieciskās ražošanas apbūves teritorijas (RL)). Respektīvi, no SIVN metodiskā viedokļa šajā zonā nenotiek nekādas plānošanas dokumenta izmaiņas un attiecīgi nevar tieši vērtēt iespējamās ietekmes. Taču, protams, arī šī teritorija ir iekļauta vērtēšanas kontekstā un nerada konfliktu ar plānoto darbību.

## 6.2. Dabas teritorijas

Limbažu pagasta teritorijā atrodas valsts nozīmes īpaši aizsargājamā daba teritorija – Ziemeļvidzemes biosfēras rezervāts, kas ir Natura 2000 teritorija. Pagasta teritorijā esošo dabas vērtību aizsardzību regulē Latvijas Republikas un Eiropas Kopienas likumdošana, kā arī citas starptautiskās saistības.

Lokālpilnojumā teritorija atrodas ZBR ainavu aizsardzības zonā, taču citu aizsargājamu objektu (mitrāju, purvu, mikroliegumu, BVZ utml.) tajā neatrodas. Lokālpilnojumā teritorijas vienā malā atrodas novadgrāvis, kas virszemes noteces ūdeņus novada strautā, kas ir ārpus pilnojumā teritorijas. Nekustamā īpašuma teritoriju neskar dabas objektu aizsargjoslas.

Pēc šobrīd pieejamās informācijas, vērtējot no piesardzības apsvērumiem, izriet, ka virszemes piesārņojuma riska objekts varētu būt lietus ūdeņi, avārijas gadījumā, ja meliorācijas sistēmā tiešā veidā nonāktu piesārņojums no plānotās rūpnīcas teritorijas. Tomēr attālums līdz Limbažu Lielezeram ir pietiekami liels (~870m pa gaisa līniju), lai laicīgi iespējamo piesārņojumu lokalizētu vai piesārņojuma koncentrācija samazinātos atšķaidīšanās ar virszemes ūdeņiem rezultātā. Teorētiski pastāv maza varbūtība, ka šāds piesārņojums varētu radīt lokālu risku ezera ūdens kvalitātei. Tāpat arī teorētiski var spriest par avārijas gadījumu, kad lietus ūdeņos varētu nonākt piesārņojums. Plānotās darbības (darbības ar plastmasu, papīru, kartonu) nemaz nevar ietekmēt lietus ūdeņus. Avārijas risks ir transports, kas pārvietojas pa/uz teritoriju un no tā izplūdušie/iztecējušie naftas produkti. Taču vienlaicīgi, to ātri lokalizējot ar absorbentiem, netiktu radīta iespēja tālākam piesārņojumam.

Emisijas gaisā no rūpnīcas teritorijas tiešā veidā neapdraudēs ĪADT, ja kā kurināmo izmantos koksnī. Ietekme uz ainavu netiks radīta. Teritorija un apkārtnē nemainīsies. Tā kā nav paredzēta būvniecība, pastiprināta slodze uz lokālpilnojumā teritoriju netiks radīta.

Secinājumi un ieteikumi, kas jāņem vērā, īstenojot lokālpilnojumā un paredzēto darbību:

- ✓ jāievēro Ziemeļvidzemes biosfēras rezervāta individuālos aizsardzības un izmantošanas noteikumus, Ainavu ekoloģiskajā plānā noteiktie teritorijas apsaimniekošanas pasākumi;
- ✓ jāveic sabiedrību informējoši pasākumi par antropogēnās darbības ietekmi uz aizsargājamajām dabas teritorijām un objektiem;
- ✓ jāveic vides kvalitātes monitorings (gaisa, notekūdeņu, virszemes un gruntsūdeņu kvalitātei), lai novērtētu piesārņojošo vielu emisiju vidē un to ietekmi uz ĪADT;
- ✓ jāizstrādā adekvāti ugunsdrošības pasākumi ražošanas objektam, lai samazinātu un novērstu iespējamās vides piesārņojuma riskus, ņemot vērā izejmateriāla un ražotā produkta fizikālās īpašības.

Secināms, ka lokālpilnojumā izstrāde un paredzētā saimnieciskā darbība teritorijā „Silaine” tieši neietekmēs dabas aizsardzības (ĪADT) un jutīgās dabas teritorijas – nekustamā īpašuma teritorijas attīstība nesaistīsies ar šāda veida problēmām.

## 7. LOKĀLPLĀNOJUMA ĪSTENOŠANAS BŪTISKĀS IETEKMES UZ VIDI UN IETEKMJU SAMAZINĀŠANA. ALTERNATĪVU IZVĒRTĒJUMS

Viens no Limbažu novada Ilgtspējīgas attīstības stratēģijas 2013.-2030.gadam mērķiem ir Vides ilgtspējīga attīstība, saglabājot novadam raksturīgo dzīves vidi un apdzīvojuma struktūru, kā arī uzņēmējdarbību atbalstoša un veicinoša vide (ekonomiskā vide). Stratēģijas mērķi paredz pilnvērtīgu un ilgtspējīgu novada resursu izmantošanu daudzveidīgai un konkurētspējīgai uzņēmējdarbības izaugsmei, veicina nodarbinātību. Novadā radīta uzņēmējdarbību atbalstoša un investīcijas piesaistoša infrastruktūra un teritorijas, izmantojot arī novada ģeogrāfiskā novietojuma priekšrocības. Tātad novada attīstībai lokālplānojuma teritorija dos nozīmīgu ieguldījumu. Attīstot vietu, kura vēsturiski netika attīstīta, bet atrast savādāks pielietojums. Tiks radītas darbavietas, piesaistītas, iespēju robežās, investīcijas, kas teritoriju ne tikai padarīs pieejamāku un pievilcīgāku, bet radīs ekonomisko labumu novadam.

Lokālplānojuma teritorija ar kopējo platību 2,4 ha atrodas zemes gabalā "Silaine" (kadastra Nr.6664 006 0050), Limbažu pagastā, Limbažu novadā, kur esošais atļautais funkcionālais zonējums noteikts *lauksaimnieciskās ražošanas apbūves teritorija (L)*. Ar Lokālplānojuma izstrādi tiek mainīts esošais teritorijas funkcionālais zonējums *lauksaimnieciskās ražošanas apbūves teritorija (L)* uz *rūpnieciskās apbūves teritoriju (R)*, paredzot teritorijā veikt atkritumu apsaimniekošanas darbības: reģenerāciju un īslaicīgu uzglabāšanu, kā arī to pārstrādi. Teritorijā netiek plānots veikt darbības ar bīstamajiem atkritumiem.

Lokālplānojuma teritorijas daļa, kurai tiek mainīts esošais funkcionālais zonējums uz *rūpnieciskās apbūves teritoriju (R)*, austrumu daļā robežojas ar *lauksaimnieciskās ražošanas apbūves teritoriju (RL)*, savukārt pārējā daļā minētā Lokālplānojuma teritorija robežojas ar *Lauku zemes (L)* teritoriju. Pašreizējais Lokālplānojuma teritorijas stāvoklis uzskatāms kā degradēta teritorija, kurai nepieciešama revitalizācija.

Lokālplānojuma teritorijā atrodas fermas ēkas- bijušā kolhoza „Lādezers” govju fermas komplekss, kas tiks izmantotas saimnieciskai darbībai. Zemes īpašnieks SIA "Plast One" ir plānojis (tikai slēgtās ēkās, kadastra apzīmējums 66640060050001 un 66640060050003) veikt atkritumu apsaimniekošanas darbības – plastmasas, papīra, kartona iepakojuma presēšanu un īslaicīgu uzglabāšanu, tādējādi nodrošinot atkritumu pirmāpstrādi. Ar presi ir iespējams samazināt iepakojamā materiāla apjomu līdz pat 96% uz vietas ražotnē, ievērojami ietaupot transporta un uzglabāšanas izdevumus. Kad materiāls tiks sapresēts ķīpās, tas tiks uzglabāts līdz 3 mēnešiem ēkā (papīrs, kartons) un uz laukuma (plastmasa) un pēc pilnas kravas noformēšanas eksportēts komersantam. Pamatojoties uz Eiropas Komisijas Eurostat publiski pieejamajā metodoloģijā atkritumu statistikas sniegšanā (Eurostat Methodologies and Working papers „Manual on waste statistics. A handbook for data collection on waste generation and treatment”, 2013) un atbilstoši MK 19.04.2011. noteikumiem Nr. 302 „Noteikumi par atkritumu klasifikatoru un īpašībām, kuras padara atkritumus bīstamus” darbība atbilst reģenerācijai. Tas nozīmē, ka tiek iegūts otrreizējai izejmateriāls atkārtotu plastmasas, papīra, kartona izstrādājumu ražošanai un tas vairs nav uzskatāms par atkritumu.

Iespējamās vides problēmas – slodze uz apkārtējo vidi, kas saistāmas ar paredzēto darbību saistīta ar atkritumu transportēšanu, uzglabāšanu, pārstrādi, troksni no autotransporta kustības.

Lokālplānojums sniedz tehnoloģiskus risinājumus minētajām iespējamām vides problēmām saistībā ar atkritumu apsaimniekošanu teritorijā:

- atkritumu pārstrāde – tā kā tā ir ražošanas teritorija, kas no savrupmāju apbūves teritorijas atrodas salīdzinoši tālu (620 m attālumā) un nostatus, kā arī norobežota ar nožogojumu, tad troksnis neradīs būtiskus traucējumus apkārtnes iedzīvotājiem;
- atkritumu uzglabāšana un pārstrāde -neradīs smaku traucējumus ārpus uzņēmuma teritorijas, t.i. darbībā nerodas tādas smakas, kas pārsniedz mērķlielumu;

- atkritumu pārstrāde un uzglabāšana notiks slēgtās telpās, otrreizēji izmantojamo materiālu uzglabāšana, atkarībā no materiāla fizikālajām un ķīmiskajām īpašībām tiks nodrošināta gan telpās, gan ārpus tām;
- troksnis no autotransporta pārvietošanās -ceļš uz plānojuma teritoriju ir asfaltēts, tas troksni slāpēs. Kravas pārvietosies darba dienās, darba laikā no 8.00-18.00. Iespēja uzstādīt kravu pārvadāšanai ceļa zīmi ar ierobežojumu pārvietoties ārpus darba laika. Netiks radīta trokšņa līmeņa robežlielumu pārsniegums;
- izmaiņas satiksmes intensitātē nepasliktina satiksmes komfortu;
- nakts apgaismojums neradīs sadzīviskus traucējumus apkārtnē;
- teritorija tiks sakārtota un kļūs ainaviski pievilcīgāka.

30.11.2010. MK noteikumi nr.1082 “Kārtība, kādā piesakāmas A, B un C kategorijas piesārņojošas darbības un izsniedzamas atļaujas A un B kategorijas piesārņojošo darbību veikšanai” (turpmāk-MK noteikumu nr.1082) uzņēmumiem, kas plāno darbības ar atkritumiem nepieļauj pārsniegt robežlielumus. Saskaņā ar iepriekš minētajiem noteikumiem, uzņēmumam darbībai ar atkritumu apsaimniekošanu jāsaņem *Atļauja B kategorijas piesārņojošai darbībai*. Darbības atbilst MK noteikumu nr.1082 1.pielikuma 5.punkta „Atkritumu apsaimniekošana” 5.10.apakšpunktam: iekārtas sadzīves atkritumu šķirošanai vai īslaicīgai uzglabāšanai, tai skaitā pārkraušanas stacijas, kuru uzņemšanas ietilpība ir 30 tonnu atkritumu dienā un vairāk.

Būtiskās ietekmes, kas var ietekmēt vidi:

- 1) nekustamā īpašuma „Silaine” plānotās (atļautās) izmantošanas veida izmaiņas: no esošā – *lauksaimnieciskās ražošanas apbūves teritorijas (RL)* uz plānoto *rūpnieciskās apbūves teritoriju (R)*;
- 2) daļēji rūpnieciskā darbība – atkritumu apsaimniekošana:
  - atkritumu uzglabāšana un pārstrāde ;
  - otrreizējā izejmateriāla uzglabāšana;
  - atkritumu un otrreizējo materiālu transportēšana.

*I.tabula*

Rīcību ietekmes uz vidi vērtējums

<b>Tiešās ietekmes uz vidi:</b>		
Negatīvās ietekmes (-):		
<i>Tiešā veidā būtiska, paliekoša ietekme</i>	<i>Tieša, negatīva, nebūtiska ietekme</i>	<i>Tieša, negatīva, būtiska ietekme</i>
salīdzinot ar esošo faktisko situāciju teritorijas izmantošanā (degradēta teritorija ar neizmantotu liellopu fermas kompleksu), būtisku, paliekošu, negatīvu ietekmi uz vidi radīs jebkurš no plānotajiem (atļautajiem) zemes izmantošanas veidiem - lauksaimnieciskās ražošanas apbūves teritorija vai rūpnieciskā apbūve teritorija. Lokālplānojuma teritorija atrodas ĪADT, netālu atrodas savrupmāju apbūves teritorija, viensētas. Minētās ietekmes būs paliekošas.	-salīdzinot ar lauksaimnieciskās ražošanas apbūves teritoriju kopumā, lokālplānojumā plānotais (atļautais) zemes izmantošanas veids - rūpniecības apbūves teritorija radīs nebūtisku ietekmi uz apkārtnes teritoriju, jo plānojuma teritorija ainaviski nemainīsies; -ietekme būs uz apkārtni-troksnis no atkritumu transportēšanas; -ietekme uz gaisa kvalitāti - smakas, kas izplatīsies no uzglabāšanas, bet ne ārpus plānojuma teritorijas;	-uz meliorācijas objektiem, kā arī uz gaisa kvalitāti var veidoties no atkritumu nepiemērotas uzglabāšanas; -gadījumā, ja teritorijā tiks veikta kāda objekta būvniecība vai pārbūve. Ietekme būs īslaicīga, būtiska un lokāla. Lokālplānojums neparedz veikt jebkādas būvniecības darbus, taču nākotnē tāda iespējamība pastāv. -atkritumu pārstrādes objekts ir paaugstinātas ugunsbīstamības objekts, kas ietver dažādus riskus – arī vides kvalitātei. Tādēļ no šī viedokļa izraisītās iespējamās ietekmes var būt

	-ietekme uz gaisa kvalitāti būs no atkritumu pārstrādes, jo pārstrāde notiks slēgtās telpas. Pretējā gadījumā ietekme būs būtiska.	tiešas, negatīvas un būtiskas ilgtermiņā.
Pozytīvās ietekmes (+):		
-degradētā teritorija vēl vairāk nepasliktināsies, tā paliks nemainīga; -teritoriju iespējams labiekārtot tā, lai būtu vizuāli pievilcīga; -sociālekonomiskie ieguvumi, radot jaunas darba vietas, atstās pozitīvu, būtisku un tiešu ietekmi ilgtermiņā uz pagasta un apkārtējo teritoriju sociāli ekonomisko attīstību		
<b>Netiešās ietekmes uz vidi:</b>		
Pozitīvās ietekmes (+):	Negatīvi, netiešās un nebūtiskās ietekmes (-):	
Atkritumu pārstrādei notiekot slēgtās telpās neradīsies papildus troksnis vai izteiktas smakas apkārtnei. Darbība notiks slēgtā teritorijā, kur pieeja objektam tiks nodrošināta pa vienu ieeju/izeju. Visas minētās ietekmes būs paliekošas.	var rasties, lietus ūdeņu avārijas noplūdes meliorācijas grāvī rezultātā, radot iespējamu apdraudējumu Limbažu Lielezeram kvalitātei.	
<b>Summārās ietekmes:</b>		
Uz gaisa kvalitāti	Uz virszemes notekūdeņiem	Uz troksni
palielināsies kopējais summārais emisiju daudzums no transporta un smakas, tomēr nav paredzama gaisa kvalitātes būtiska pasliktināšanās, salīdzinot ar esošo situāciju, kā arī nav paredzams, ka tiks pārsniegti normatīvajos aktos noteiktie piesārņojošo vielu robežlielumi. Summārā ietekme varētu samazināties, ja transporta kustība tiktu organizēta ar ceļa zīmēm.	summārā ietekme ar, avārijas gadījumā, piesārņotiem lietus ūdeņiem, kas tālāk nonāk meliorācijas grāvī un no tā strautā, tālāk Limbažu Lielezerā, būs nebūtiska, jo ir pietiekami liels attālums, lai piesārņojums izkļedētos. Pastāv maza varbūtība, ka šāds piesārņojums varētu radīt lokālu risku ezera ūdens kvalitātei.	palielināsies nebūtiski, jo autotransports tiks virzīts pa asfaltētu ceļu

Apkopojot visu iepriekšminēto, var uzskatīt, ka kopumā lokālpārplānojums un paredzētās darbības īstenošana neatstās būtisku negatīvu ietekmi uz vides kvalitāti, kāda tā ir pašlaik.

Īstenojot lokālpārplānojumu teritorijā „Silaine”, paredzētā saimnieciskā darbība nenonāks pretrunā ar vides aizsardzības un dabas aizsardzības prasībām, kā arī ar novada ekonomiskās attīstības mērķiem.

Lokālpārplānojuma nav paredzēta alternatīva. Veicot lokālpārplānojuma SIVN un izstrādājot Vides pārskatu, ir izvēlēta un novērtēta tā saucamā nulles alternatīva, t.i. lokālpārplānojums netiek izstrādāts un tiek saglabāts esošais plānotais (atļautais) zemes lietošanas veids- lauksaimnieciskās ražošanas apbūves teritorija. Šī alternatīva nav uzskatāma par labāko, jo tiks kavēta uzņēmējdarbība pagastā un novadā. Pakārtoti ekonomiskā attīstība un sociālo problēmu risināšana. Degradētā teritorija vēl vairāk pasliktinās kopējo teritorijas stāvokli, kas pēc tam atsauksies uz ainavu kopumā.

Lokālpārplānojums izstrādāts, ievērojot normatīvo aktu prasības, starptautiskos un nacionālos vides aizsardzības mērķus. Līdz ar to tajā paredzēto darbību realizācija ir uzskatāma par piemērotāko alternatīvu pie nosacījuma, ka tiek realizēti Vides pārskata 8.nodaļā ietvertie risinājumi ietekmju novēršanai un samazināšanai.

## 8. RISINĀJUMI IETEKMJU NOVĒRŠANAI UN SAMAZINĀŠANAI

### Dabas teritorijas

Lokālplānojuma izstrādes laikā tika ņemta vērā nepieciešamība pēc iespējas samazināt negatīvās trokšņa un gaisa piesārņojuma izplatīšanās iespējas, kā arī pēc iespējas mazāk ietekmēt apkārtējo ainavu vai pat to neietekmējot. Kā risinājums ir atkritumu apsaimniekošanu veikt slēgtās telpās, pēc iespējas mazāk tos uzglabājot uz laukuma. Uzglabājot uz laukuma, atkritumu vizuāli neestētisko skatu vērst uz pagalma iekšpusi, norobežojot to ar necaurredzamu žogu.

Lai labiekārtotu teritoriju un radītu labāku iespēju ūdeņiem no drenāžas sistēmas ieplūst meliorācijas grāvī, nepieciešams iztīrīt grāvi no krūmiem un apauguma.

### Ražošanas objekti

Pārtraucot darbību ar atkritumu apsaimniekošanu, rodas iespēja plānojuma teritorijā nodarboties ar lauksaimniecību saistītu nozari. Tādējādi teritorijai ir ilgtermiņa nosacījumi tās apgūšanai. Attīstības perspektīva var ievērojami mainīties sekojot tirgus, ekonomikas un arī politikas tendencēm, tad, neraugoties uz šo SIVN, atsevišķi lielāki attīstības projekti būtu pieļaujami sākotnējā IVN veikšanai.

### Gaisa kvalitāte

Ietekmi uz gaisa kvalitāti no atkritumu, otrreizējo materiālu transportēšanas var novērst vai būtiski samazināt ar kravas pārklāšanu.

Smaku novēršanu paredzēt ar darbībām slēgtās telpās. Ārpus telpām izvietot tikai sapresēto materiālu vai atkritumus, kas nerada smaku.

### Ugunsdrošība

Atkritumu pārstrādes objekts ir paaugstinātas ugunsbīstamības objekts, kas ietver dažādus riskus – arī vides kvalitātei. Tādēļ no šī viedokļa izraisītās iespējamās ietekmes var būt tiešas, negatīvas un būtiskas ilgtermiņā. MK noteikumi Nr.82 „Ugunsdrošības noteikumi” (17.02.2004.) nosaka ugunsdrošības prasības, kas fiziskajām un juridiskajām personām jāievēro, lai neatkarīgi no objekta īpašuma formas un atrašanās vietas novērstu un sekmīgi dzēstu ugunsgrēkus, kā arī mazinātu to sekas<sup>23</sup>.

Kopumā lokālplānojums nekustamajam īpašumam „Silaine” nav pretrunā ar dabas un vides aizsardzības normatīvajiem aktiem, un tā mērķi, sasaucas ar nacionālajiem un starptautiskajiem dabas aizsardzības un vides aizsardzības mērķiem. Plānošanas dokumentā ietvertie risinājumi pakārtoti skar ZBR teritoriju, un tie neradīs būtiskas negatīvas ietekmes uz īpaši aizsargājamo dabas teritoriju. Lokālplānojuma ieviešanas rezultātā iespējamo ietekmju uz vidi un to būtiskuma novērtējuma apkopojums sniegts 2.tabulā.

<sup>23</sup> LR MK 17.02.2004. noteikumi nr.82 “Ugunsdrošības noteikumi”, ar grozījumiem līdz 10.06.2008.

*2.tabula.*

Lokālpilnvarotņu ieviešanas rezultātā iespējamo ietekmju  
uz vidi un to būtiskuma novērtējuma apkopojums

Ietekme	Tieša	Netieša	Būtiskums	Ilgtermiņa/īstermiņa	Paliekoša
uz gaisa kvalitāti	-	-	nebūtiska	ilgtermiņa	
uz pazemes ūdens kvalitāti	0	0	0	0	0
uz ĪADT troksnis	0	0	0	0	0
ugunsdrošība	-		būtiska		paliekoša
uz ainavu	+		nebūtiska		paliekoša

“-” negatīva ietekme; “+” pozitīva ietekme; “0” nav ietekmes

## 9.KOMPENSĒŠANAS PASĀKUMI

Kompensējošo pasākumu piemērošanas nepieciešamību nosaka likuma "Par īpaši aizsargājamām dabas teritorijām" 43.panta.

43.panta piektā daļa nosaka, ka paredzēto darbību atļauj veikt vai plānošanas dokumentu īstenot, ja tas negatīvi neietekmē Eiropas nozīmes aizsargājamās dabas teritorijas (Natura 2000) ekoloģiskās funkcijas, integritāti un nav pretrunā ar tās izveidošanas un aizsardzības mērķiem.

43.panta septītā daļa nosaka, ja Eiropas nozīmes aizsargājamā dabas teritorijā (Natura 2000) ir sastopamas Sugu un biotopu aizsardzības likumam pakārtotajā normatīvajā aktā noteiktās Latvijā sastopamās Eiropas Savienības prioritārās sugas vai biotopi, paredzēto darbību atļauj veikt vai plānošanas dokumentu īstenot tikai tādos gadījumos, kad tas ir vienīgais risinājums un nepieciešams sabiedrības veselības aizsardzības, sabiedrības drošības vai vides aizsardzības interesēs. 43.panta astotā daļa nosaka, ka šā panta septītajā daļā noteiktajā gadījumā paredzēto darbību var atļaut veikt vai plānošanas dokumentu īstenot arī tad, kad tas nepieciešams citu sabiedrībai sevišķi svarīgu interešu apmierināšanai, ja ir saņemts atzinums no Eiropas Komisijas. 43.panta devītā daļa nosaka, ka šā panta sestajā, septītajā un astotajā daļā minētajos gadījumos nosaka kompensējošos pasākumus Eiropas nozīmes aizsargājamo dabas teritoriju (Natura 2000) tīklam.

Lokālplānojuma teritorija atrodas ZBR, kas ir Natura 2000 teritorija. Teritorijā nav konstatētas īpaši aizsargājamās sugas, līdz ar to kompensējošie pasākumi nav nepieciešami. Lokālplānojums izstrādāts ņemot vērā vides aizsardzības normatīvo aktu, starptautiskos, nacionālos un reģionālos vides aizsardzības mērķus, plānošanas dokumentus, kā arī prasības, ko nosaka atbildīgās nozares institūcijas.



## **10. PĀRROBEŽU IETEKMES NOVĒRTĒJUMS**

Lokālpilnovaldības teritorijā paredzētajām rīcībām kopumā nav prognozējam būtiska pārrobežu ietekme. Plānojuma ģeogrāfiskā atrašanās vieta un plānotās darbības teritorijā neradīs ietekmi uz pārrobežas valstīm.

## 11. MONITORINGS

Monitoringa nepieciešams, lai konstatētu lokālplānojumā paredzēto rīcību īstenošanas tiešu, netiešu vai neparedzētu ietekmi uz vidi. Vides aizsardzības likums definē *vides monitorings* ir sistemātiski, regulāri un mērķtiecīgi vides stāvokļa, sugu un biotopu, kā arī piesārņojuma emisiju novērojumi, mērījumi un analīze.

Lokālplānojuma īstenošanas monitoringa nepieciešamību nosaka 23.03.2004. MK noteikumi nr.157 "Kārtība, kādā veicams ietekmes uz vidi stratēģiskais novērtējums". Noteikumu 31.pants nosaka, ka plānošanas dokumenta īstenošanas monitoringam izmanto valsts statistikas datus, informāciju, kas iegūta, veicot vides monitoringu, kā arī citu informāciju, kas ir pieejama izstrādātājam. Ņemot vērā plānojuma teritoriju un tajā paredzēto darbību monitoringa nepieciešams atkritumu uzskaiti, ko sākotnēji atspoguļo uzņēmums uzskaites žurnālā, un reizi gadā nodod valsts statistikas pārskatu par atkritumiem "3-Atkritumi".

Pamatojoties uz 17.02.2009. MK noteikumu nr.158 "Noteikumi par prasībām attiecībā uz vides monitoringu un tā veikšanas kārtību, piesārņojošo vielu reģistra izveidi un informācijas pieejamību sabiedrībai" 9.pantu uzņēmumam, kas teritorijā veiks darbības ar atkritumiem būs jāizpilda nosacījumi, kas tiks ietverti Valsts vides dienesta reģionālās vides pārvaldes atļaujā B kategorijas piesārņojošas darbības veikšanai.

## KOPSAVILKUMS

Stratēģiskās ietekmes uz vidi novērtējuma ietvaros sagatavots Vides pārskats par lokālpilnojumu nekustamā īpašumā "Silaine" Limbažu pagastā Limbažu novadā (zemes vienības kadastra nr. 66640060050). Lokālpilnojumam nekustamam īpašumam "Silaine" ir vietējās pašvaldības -Limbažu novada teritorijas attīstības plānošanas dokuments, kuru izstrādā nekustamam īpašumam "Silaine" konkrēta plānošanas uzdevuma risināšanai, kas saistīts ar Limbažu novada teritorijas plānojuma grozīšanu (funkcionālā zonējuma maiņu) konkrēta nekustamā īpašuma turpmākai plānošanai un izmantošanai, kas nav pretrunā ar augstāka līmeņa Limbažu novada teritorijas attīstības plānošanas dokumentiem (novada ilgtspējīgas attīstības stratēģiju un teritorijas plānojumu).

Stratēģiskās ietekmes uz vidi novērtējuma (turpmāk -SIVN) nepieciešamību nosaka likums "Par ietekmes uz vidi novērtējums". SIVN sastāvu un izstādes kārtību nosaka 23.03.2004. MK noteikumi nr.157 "Kārtība, kādā veicams ietekmes uz vidi stratēģiskais novērtējums".

Lokālpilnojumam SIVN procedūra tiek veikta pamatojoties uz Vides pārraudzības valsts biroja 2016.gada 17.jūnija lēmumu Nr.34 "Par stratēģiskā ietekmes uz vidi novērtējuma procedūras piemērošanu".

Ar lokālpilnojumam izstrādi tika mainīts esošais teritorijas funkcionālais zonējums *Lauksaimnieciskās ražošanas apbūves teritorija (L)* uz *Rūpnieciskās apbūves teritoriju (R)*, paredzot teritorijā veikt atkritumu apsaimniekošanas darbības: reģenerāciju un īslaicīgu uzglabāšanu, kā arī to pārstrādi.

Vides pārskatā tika noteikta, aprakstīta un novērtēta lokālpilnojumam īstenošanas ietekme uz lokālpilnojumam izstrādes teritoriju un apkārtējo teritoriju, ar ko robežojas lokālpilnojumam teritorija, ņemot vērā lokālpilnojumam izstrādes pamatojumu, mērķi, darba uzdevumus.

Teritorijas, kurās lokālpilnojumam rezultātā var tikt pieļautas kādas ietekmes:

Tiešas ietekmes uz vidi, kas ir negatīvas (-):

- ietekme būs uz tuvāko apkārtni (troksnis, transporta pārvietošanās);
- ietekme uz gaisa kvalitāti -smakas, kas izplatīsies no uzglabāšanas, bet ne ārpus pilnojumam teritorijas;
- ietekme uz gaisa kvalitāti būs no atkritumu pārstrādes, jo pārstrāde notiks slēgtās telpas. Pretējā gadījumā ietekme būs būtiska.

Tiešas ietekmes uz vidi, kas ir pozitīvas (+):

- degradētā teritorija vēl vairāk nepasliktināsies, tā paliks nemainīga;
- teritoriju iespējams labiekārtot tā, lai būtu vizuāli pievilcīga;
- sociālekonomiskie ieguvumi, radot jaunas darba vietas, atstās pozitīvu, būtisku un tiešu ietekmi ilgtermiņā uz pagasta un apkārtējo teritoriju sociāli ekonomisko attīstību.

Netiešas ietekmes uz vidi:

Negatīvās (-): lietus ūdeņu avārijas noplūdes meliorācijas grāvī rezultātā, radot iespējamu apdraudējumu Limbažu Lielezeram kvalitātei.

Pozitīvās (+): darbībai notiekot slēgtās telpās netiek radīts uz apkārtni palielināts troksnis, smakas.

Summārās ietekmes veidosies uz gaisa kvalitāti (transporta un smakas), uz virszemes ūdeņiem (tikai avārijas gadījumā, bet kas ir maz iespējama) un troksnis no autotransporta.

Netiek paredzēts nulles scenārijs, kad netiek izstrādāts lokālpilnojumam, jo tas ir pretrunā ar nekustamā īpašuma "Silaine", kurā plānota rūpnieciskās apbūves teritorijas attīstība. Lokālpilnojumam netiek plānotas darbības, kas ietekmētu īpaši aizsargājamo dabas teritoriju – Ziemeļvidzemes biosfēras rezervāta ainavu aizsardzības zonu, kas ir arī Natura 2000, mikroiegumus, aizsargājamas sugas un biotopus. Līdz ar to kompensēšanas pasākumi nav nepieciešami un Vides pārskatā netiek noteikti.

Vides pārskata izstrādes laikā nav identificētas pārrobežu ietekmes, kuras varētu rasties lokālplānojuma ieviešanas laikā, jo nekustamais īpašums "Silaine" atrodas iekšzemē un lokālplānojuma izstrādes ietvaros netiek plānoti tādi pasākumi, kuru ietekme varētu sniegties ārpus Latvijas Republikas robežām.

Kopumā vērtējot lokālplānojuma īstenošanas ietekmi, kā rezultātā tiek mainīts nekustamā īpašuma "Silaine" funkcionālais zonējums un var tikt veikta atkritumu apsaimniekošana, var secināt, ka, kā jau jebkura saimnieciskā darbība, tas nepārprotami atstās zināmu ietekmi gan uz gaisa kvalitāti (smakas, putekļi), gan apkārtējām apdzīvotajām vietām (no saimnieciskās darbības veidojas troksnis, putekļi, transporta kustība), bet ievērojot lokālplānojuma teritorijas izmantošanas un apbūves noteikumus, kā arī normatīvo aktu prasības, plānotā darbība veicama, sabalansējot gan vides, gan dabas aizsardzības, gan apkārtējo iedzīvotāju intereses un līdzaspastāvēšanu. Svarīgi ir ievērot un veikt darbības, kas teritoriju vēl vairāk uzlabo, attīsta, lai rezultātā neveidotos vēl vairāk degradēta teritorija.

Vides pārraudzības valsts biroja 2016.gada 17.jūnija lēmums Nr.34 "Par stratēģiskā ietekmes uz vidi novērtējuma procedūras piemērošanu"



## Vides pārraudzības valsts birojs

Rūpniecības iela 23, Rīga, LV-1045, tālr. 67321173, fakss 67321049, e-pasts vpvb@vpvb.gov.lv, www.vpvb.gov.lv

### Rīgā

Datums skatāms laika zīmogā

### Lēmums Nr.34

### Par stratēģiskā ietekmes uz vidi novērtējuma procedūras piemērošanu

#### Adresāts:

Limbažu novada pašvaldība, e – pasts: [dome@limbazi.lv](mailto:dome@limbazi.lv);  
adrese: Rīgas iela 16, Limbaži, Limbažu novads, LV-4001;

#### Plānošanas dokumenta nosaukums:

Lokālpilnojumus zemes gabalam ar kadastra apzīmējumu 6664 006 0050, "Silaine", Limbažu pagastā, Limbažu novadā (turpmāk arī Lokālpilnojumus).

#### Izvērtētā dokumentācija:

Limbažu novada pašvaldības 2016.gada 16.maija vēstule/iesniegums „Par stratēģiskā novērtējuma nepieciešamību”, Limbažu novada domes 2015.gada 22.decembra lēmums (prot.Nr.25, 12.§) „Par lokālpilnojumus, kas paredz funkcionālā zonējuma maiņu no lauksaimnieciskās ražošanas apbūves teritorijas uz rūpnieciskās apbūves teritoriju zemes gabalam “Silaine”, Limbažu pagastā, Limbažu novadā, izstrādes uzsākšanu”, Lokālpilnojumus darba uzdevums (turpmāk arī Darba uzdevums), Valsts vides dienesta Valmieras reģionālās vides pārvaldes 2016.gada 6.jūnija vēstule Nr.8.5.-07/1155 Nosacījumi Nr.0660264-5 “Lokālpilnojumus izstrādei nekustamajam īpašumam “Silaine” Limbažu pagasts, Limbažu novads, zemes vienības kadastra apzīmējums 6664 006 0050” un Dabas aizsardzības pārvaldes Vidzemes reģionālā administrācijas 2016.gada 30.maija vēstule Nr.4.8/56/2016-N-E “Par nosacījumu sniegšanu lokālpilnojumus izstrādei”.

#### Pašvaldības viedoklis:

Lokālpilnojumus nav nepieciešams veikt stratēģisko ietekmes uz vidi novērtējumu (turpmāk arī Stratēģiskais novērtējums), jo Lokālpilnojumus teritorijā nav paredzētas darbības, kas attiektos uz likuma “Par ietekmes uz vidi novērtējumu” (turpmāk arī Likums) 1. un 2.pielikumā norādītajām darbībām, plānošanas dokumenta realizācijai nav paredzama negatīva ietekme uz vidi, īpaši aizsargājamām dabas teritorijām, mikroiegumiem, īpaši aizsargājamiem biotopiem un sugām. Lokālpilnojumus tiks izstrādāts saskaņā ar Limbažu novada Ilgtspējīgas attīstības stratēģiju 2013.-2030.gadam un Limbažu novada teritorijas plānojumus 2012.-2024.gadam, kam veikts stratēģiskais ietekmes uz vidi novērtējums (Vides pārraudzības valsts biroja 2012.gada 11.aprīļa atzinums Nr.10).

## Faktu konstatācija, izvērtējums, argumenti un apsvērumi lēmuma satura noteikšanai:

1. Likuma 23.<sup>1</sup>panta (1)daļa paredz, ka, uzsākot tāda plānošanas dokumenta sagatavošanu, kuram saskaņā ar šo likumu var būt būtiska ietekme uz vidi, arī uz Eiropas nozīmes aizsargājamo dabas teritoriju (Natura 2000), tā izstrādātājs iesniedz kompetentajai institūcijai (Vides pārraudzības valsts birojs, - turpmāk Birojs) rakstveida iesniegumu. Pirms rakstveida iesnieguma iesniegšanas izstrādātājs konsultējas ar ieinteresētajām vides un sabiedrības veselības institūcijām un iesniegumā pamato nepieciešamību plānošanas dokumentam piemērot Stratēģisko novērtējumu vai iemeslus, kādēļ šāds novērtējums nav nepieciešams. Likuma 23.<sup>3</sup>panta 1)punkts noteic, ka Birojs pieņem motivētu lēmumu par to, vai konkrētam plānošanas dokumentam ir nepieciešams Stratēģiskais novērtējums.
2. 2016.gada 16.maijā Vides pārraudzības valsts birojā saņemta Limbažu novada pašvaldības 2016.gada 16.maija vēstule/iesniegums „*Par stratēģiskā novērtējuma nepieciešamību*” (turpmāk arī Iesniegums), ar kuru Dome informē, ka 2015.gada 22.decembrī pieņēmusi lēmumu (prot.Nr.25, 12.§) „*Par lokālpilnojumā, kas paredz funkcionālā zonējuma maiņu no lauksaimnieciskās ražošanas apbūves teritorijas uz rūpnieciskās apbūves teritoriju zemes gabalam “Silaine”, Limbažu pagastā, Limbažu novadā, izstrādes uzsākšanu*” (turpmāk arī Domes lēmums). Atbilstoši Domes lēmumam un Iesniegumam:
  - 2.1. Lokālpilnojumā tiek izstrādāts atbilstoši Limbažu novada ilgtspējīgas attīstības stratēģijai 2013.- 2030.gadam (turpmāk arī Stratēģija), Limbažu novada teritorijas pilnojumam 2012.-2024.gadam (turpmāk arī Teritorijas pilnojumā) un Limbažu novada attīstības programmai 2011.-2017.gadam, kā arī Rīgas pilnošanas reģiona telpiskam pilnojumam 2005.-2025.gadam;
  - 2.2. Lokālpilnojumā izstrādes pamatojumā tiek skaidrots ar nepieciešamību veikt funkcionālā zonējuma maiņu, lai nodrošinātu pilnvērtīgas iespējas īpašuma izmantošanai un attīstībai, paredzot teritorijā rūpnieciskās apbūves izvietojuma iespējas, kā rezultātā tiktu veicināta uzņēmējdarbības attīstība un degradēto teritoriju revitalizācija;
  - 2.3. Lokālpilnojumā teritorija ar kopējo platību 2,4 ha atrodas zemes gabalā “Silaine” (kadastra Nr.6664 006 0050), Limbažu pagastā, Limbažu novadā, kur esošais atļautais funkcionālais zonējums noteikts *Lauksaimnieciskās ražošanas apbūves teritorija (L)*;
  - 2.4. ar Lokālpilnojumā izstrādi tiek mainīts esošais teritorijas funkcionālais zonējums *Lauksaimnieciskās ražošanas apbūves teritorija (L)* uz *Rūpnieciskās apbūves teritoriju (R)*, paredzot teritorijā veikt atkritumu apsaimniekošanas darbības: reģenerāciju un īslaicīgu uzglabāšanu, kā arī to pārstrādi. Saskaņā ar Domes sniegto informāciju atkritumu pārstrādes un apstrādes iekārtu jauda paredzēta mazāka par 5 tonnām dienā, Lokālpilnojumā teritorijā netiek plānots veikt darbības ar bīstamajiem atkritumiem. Plānošanas dokumentā nav paredzēts definēt konkrētus priekšlikumus un pamatprasības paredzēto darbību īstenošanai, Iesniegumā norādot, ka to īstenošanai jāievēro normatīvajos aktos noteiktās prasības un Teritorijas pilnojumā ietvertie noteikumi;
  - 2.5. Lokālpilnojumā teritorijas daļa, kurai tiek mainīts esošais funkcionālais zonējums uz *Rūpnieciskās apbūves teritoriju (R)*, austrumu daļā robežojas ar *Lauksaimnieciskās ražošanas apbūves teritoriju (RL)*, savukārt pārējā daļā minētā Lokālpilnojumā teritorija robežojas ar *Lauku zemes (L)* teritoriju. Atbilstoši Domes sniegtajai informācijai pašreizējais Lokālpilnojumā teritorijas stāvoklis uzskatāms kā degradēta teritorija, kurai nepieciešama revitalizācija;
  - 2.6. saskaņā ar Iesniegumā norādīto informāciju Lokālpilnojumā risinājumi nav saistīti ar Likuma 1. un 2.pielikuma noteiktajām darbībām;

- 2.7. plānošanas dokumenta realizācijai nav paredzama negatīva ietekme uz vidi, īpaši aizsargājamām dabas teritorijām, mikroliegumiem, īpaši aizsargājamiem biotopiem un sugām.
3. Atbilstoši Darba uzdevumā norādītajam, Lokālplānojuma teritorijā paredzēts:
- 3.1. noteikt lokālplānojuma teritorijas funkcionālo zonējumu, izvērtējot lokālplānojuma teritorijas plānoto attīstību atbilstoši normatīvajos aktos noteiktajām prasībām;
  - 3.2. izstrādāt teritorijas izmantošanas un apbūves noteikumus, nosakot apbūves parametrus, t.sk. apbūves intensitāti, brīvās zaļās teritorijas rādītāju, apbūves blīvumu, zemes vienību minimālu platību, apbūves maksimālo augstumu, kā arī citas prasības, aprobežojumus un nosacījumus, ņemot vērā teritorijas īpatnības;
  - 3.3. izvērtēt esošo inženiertehniskās infrastruktūras nodrošinājuma atbilstību teritorijas perspektīvajai attīstībai un noteikt nepieciešamo perspektīvo inženiertīklu un būvju izvietojumu;
  - 3.4. izstrādāt perspektīvās transporta infrastruktūras risinājumus un priekšlikumus plānojamās teritorijas apkalpes un pieejamības aspektā.
4. Birojs ir izskatījis Valsts vides dienesta Valmieras reģionālās vides pārvaldes (turpmāk arī Valmieras RVP) 2016.gada 6.jūnija vēstuli Nr.8.5.-07/1155 *Nosacījumi Nr.0660264-5 "Lokālplānojuma izstrādei nekustamajam īpašumam "Silaine" Limbažu pagasts, Limbažu novads, zemes vienības kadastra apzīmējums 6664 006 0050"*, kurā pausts Valmieras RVP viedoklis par Stratēģiskā novērtējuma nepieciešamību, pamatojot to ar esošā funkcionālā zonējuma maiņu uz *Rūpnieciskās apbūves teritoriju (R)*, lai nekustamajā īpašumā "Silaine" varētu veikt plānoto atkritumu apstrādi, pārstrādi un uzglabāšanu. Tādējādi minētās darbības pie noteiktiem apjomiem atbilst Likuma 1. vai 2.pielikuma noteikto darbību kritērijiem, vienlaicīgi, neizslēdzot plānotās atkritumu apstrādes, pārstrādes un uzglabāšanas rezultātā iespējamās būtiskās nelabvēlīgās ietekmes uz vidi. Valmieras RVP nosacījumos Lokālplānojuma izstrādei izvirzījusi arī šādas prasības:
- 4.1. mainīt teritorijas plānoto (atļauto) izmantošanas veidu (zonējumu) pieļaujams, ja teritorijas antropogēnās slodzes neizmainās un nepalielinās tik būtiski, ka rodas nozīmīgas, negatīvas un neatgriezeniskas ietekmes uz apkārtējo vidi;
  - 4.2. jāizvērtē risinājumi negatīvās ietekmes uz vidi samazināšanai vai novēršanai, kā arī ar izmaiņām saistītais kvalitātes nodrošinājums;
  - 4.3. sniegt lokālplānojuma teritorijas un pieguļošo platību esošās situācijas izpēti un analīzi (vides un dabas resursu vērtējums, t.sk. hidroloģiskie apstākļi, ainaviskā kvalitāte);
  - 4.4. jānosaka/jāiestrādā plānotās rūpnieciskās apbūves teritorijas infrastruktūras un inženierkomunikāciju nodrošinājums;
  - 4.5. Lokālplānojuma teritorijai noteikt visas vides un dabas resursu aizsargjoslas, ekspluatācijas aizsargjoslas, sanitārās u.c. aizsargjoslas, ievērojot Aizsargjoslu likumā noteiktos aprobežojumus, izmaiņas esošajās aizsargjoslās un to aprobežojumos, iestrādāt nekustamā īpašuma lietošanas tiesību aprobežojumus.
5. Birojs ir izskatījis Dabas aizsardzības pārvaldes Vidzemes reģionālās administrācijas (turpmāk arī Administrācija) 2016.gada 30.maija vēstuli Nr.4.8/56/2016-N-E *"Par nosacījumu sniegšanu lokālplānojuma izstrādei"*, kurā norādīts, ka saskaņā ar likuma "Par Ziemeļvidzemes biosfēras rezervātu" 5.pantu, 1. un 2.pielikumu nekustamais īpašums "Silaine" atrodas Ziemeļvidzemes biosfēras rezervāta ainavu aizsardzības zonā. Ainavu aizsardzības zona ir noteikta, lai veicinātu Ziemeļvidzemei raksturīgo kultūrvides ainavu, tūrisma un atpūtas resursus un samazinātu antropogēno slodzi uz dabas liegumiem, kā arī, lai veicinātu ilgtspējīgu teritoriju attīstību un sabalansētu dabas resursu izmantošanu. Administrācija arī norāda uz faktu, ka saskaņā ar Dabas



aizsardzības pārvaldes dabas datu pārvaldības sistēmā "OZOLS" publicēto informāciju nekustamajā īpašumā nav veikta sugu un biotopu inventarizācija, tāpēc nav informācijas par to, vai Lokālplānojuma teritorijā atrodas īpaši aizsargājami biotopi un īpaši aizsargājamās sugas vai sugas, kurām veidojami mikroliegumi, līdz ar to Administrācija izvirzījusi Lokālplānojuma izstrādei nosacījumus, t.sk. šādus:

- 5.1. jāveic konkrētās teritorijas esošās situācijas izpēte un analīze (vides un dabas resursu vērtējums, t.sk. hidroloģiskie apstākļi, bioloģiskā daudzveidība un ainaviskā kvalitāte);
  - 5.2. Lokālplānojumam jāpievieno sertificēta ainavu speciālista atzinums par plānotās darbības ietekmi uz Lokālplānojuma teritorijas un apkārtējās teritorijas ainaviskajām vērtībām, kā arī informāciju par to, vai šajā vietā nav noteiktas vai paredzētas ainaviski vērtīgas teritorijas.
6. Novērtējis ar Domes Iesniegumu sniegto informāciju un pamatnosacījumus teritorijas funkcionālā zonējuma maiņai un turpmākajai attīstībai, kā arī, vadoties no Likuma 23.<sup>2</sup> pantā noteiktajiem kritērijiem, Birojs piekrīt Valmieras RVP viedoklim, ka Lokālplānojums atbilst plānošanas dokumenta veidam, kam Stratēģiskais novērtējums ir nepieciešams:
- 6.1. Likuma 4.panta (3)daļas 1) punkts noteic, ka Stratēģisko novērtējumu citu starpā veic plānošanas dokumentiem, kurus apstiprina vietējā pašvaldība, kuri saistīti ar reģionālo attīstību, zemes izmantošanu, teritoriju plānojumiem un ietver pamatnosacījumus šā likuma 1. vai 2.pielikumā paredzēto darbību īstenošanai. Lokālplānojums ir plānošanas dokuments, ko apstiprina vietējā pašvaldība un ir saistīts ar teritoriju plānošanu un izmantošanu;
  - 6.2. ar Lokālplānojumu ir paredzēts mainīt teritorijas plānoto izmantošanu (funkcionālo zonējumu) no *Lauksaimnieciskās ražošanas apbūves teritorija (L)* uz *Rūpnieciskās apbūves teritoriju (R)*, tādējādi, iespējams, tiek radīti priekšnoteikumi plānotajai darbībai, kas ietver arī tādu atļautās izmantošanas veidu, kas atbilstu Likuma 1.un/vai 2.pielikumā minēto darbību realizēšanai, jo atbilstoši Ministru kabineta 2013.gada 30.aprīļa noteikumiem Nr. 240 "*Vispārīgie teritorijas plānošanas, izmantošanas un apbūves noteikumi*" *Rūpnieciskā apbūves teritorija (R)* ir vienīgā funkcionālā zona, ko nosaka, lai nodrošinātu rūpniecības uzņēmumu darbībai un attīstībai nepieciešamo teritoriju organizāciju, inženiertehnisko apgādi un transporta infrastruktūru, līdz ar to neizslēdzot/pieļaujot darbības, kas atbilstu Likuma 1.un/vai 2.pielikuma darbībām;
  - 6.3. Likuma 1.pielikums uzskaita paredzētās darbības ar būtisku ietekmi uz vidi, kurām nepieciešams ietekmes uz vidi novērtējums. Likuma 2.pielikums uzskaita paredzētās darbības ar iespējami būtisku ietekmi uz vidi, kurām ar mērķi noteikt ietekmes uz vidi novērtējuma nepieciešamību, jāveic ietekmes uz vidi sākotnējais izvērtējums. Atbilstoši pašvaldības sniegtajai informācijai plānošanas dokumenta izstrādes laikā var tikt iekļautas darbības saistībā ar atkritumu apstrādi, pārstrādi un uzglabāšanu, kas pie noteiktiem apjomiem atbilst Likuma 1. vai 2.pielikuma noteikto darbību kritērijiem, vienlaicīgi, neizslēdzot plānotās atkritumu apstrādes, pārstrādes un uzglabāšanas rezultātā iespējamās būtiskās nelabvēlīgās ietekmes uz vidi;
  - 6.4. vienlaicīgi, Valmieras RVP nosacījumos noteikusi, ka mainīt teritorijas plānoto (atļauto) izmantošanas veidu (zonējumu) pieļaujams, ja teritorijas antropogēnās slodzes neizmainās un nepalielinās tik būtiski, ka rodas nozīmīgas, negatīvas un neatgriezeniskas ietekmes uz apkārtējo vidi;
  - 6.5. savukārt Dabas aizsardzības pārvaldes Administrācija norādījusi, ka saskaņā ar likuma "Par Ziemeļvidzemes biosfēras rezervātu" 5.pantu, 1. un 2.pielikumu nekustamais īpašums "Silaine" atrodas Ziemeļvidzemes biosfēras rezervāta ainavu aizsardzības zonā, līdz ar to jāveic konkrētās teritorijas esošās situācijas izpēte un analīze un nepieciešams sertificēta ainavu speciālista atzinums par plānotās darbības ietekmi uz Lokālplānojuma teritorijas un

apkārtējās teritorijas ainaviskajām vērtībām, kā arī nepieciešams iegūt informāciju par to, vai šajā vietā nav noteiktas vai paredzētas ainaviski vērtīgas teritorijas.

7. Tādējādi, Lokālpilānojumā plānots ietvert priekšnoteikumus rūpnieciskās apbūves izveidei ar plānoto atkritumu uzglabāšanu, reģenerāciju un pārstrādes funkciju. Dažādi atkritumu pārstrādes objekti ir ietverti Likuma 1. un/vai 2.pielikumā minētajās darbībās (Likuma 4.panta (3)daļas 1) punkts), kam atbilstoši Likuma nosacījumiem (atkarībā no plānotās darbības un tās apjoma) var būt vai ir būtiska ietekme uz vidi. Pašlaik pašvaldība ir norādījusi, ka atkritumu pārstrādes un apstrādes iekārtu jauda nepārsniegs 5t/dienā, tai pat laikā rūpnieciskai ražošanai paredzēta platība, kas ir 96% no ietekmes uz vidi sākotnējam izvērtējumam paredzētā robežvērtība, un atkritumu apsaimniekošanas darbība precīzāk nav definēta, bet Lokālpilānojuma platības un norādītās iekārtu jaudas ir vērtējamas arī perspektīvā. Vienlaicīgi minētās darbības vieta piekļaujas lauksaimnieciskās ražošanas apbūves teritorijai, kā arī tas, ka darbības vieta atrodas Ziemeļvidzemes biosfēras rezervāta teritorijā un iespējamā piesārņojuma vai savstarpējo ietekmju izvērtējums pieguļošo teritoriju nekoniiktējošas izmantošanas aspektā ir būtisks un to būtu lietderīgi veikt jau plānojuma izstrādes stadijā.

8. Vienlaikus:

8.1. ņemot vērā attiecīgā plānošanas dokumenta būtību,

8.2. to, ka Lokālpilānojums pašvaldības teritorijas attīstības un plānošanas līmenī faktiski paredzētu pamatnosacījumus rūpnieciskās teritorijas ierīkošanai, kas pieļauj gan konkrētas darbības, t.sk. Likuma 1. un 2.pielikumā paredzēto darbību īstenošanai pie noteiktiem darbību apjomiem, gan iespējams citu darbību pieļaujamībai, kam var būt būtiska ietekme uz vidi, bet nepieciešamās infrastruktūras/inženiertīklu nodrošinājums teritorijas perspektīvai attīstībai ir jāizvērtē,

8.3. Lokālpilānojuma teritorijā jau tiek plānotas atkritumu apsaimniekošanas darbības: reģenerācija un īslaicīga uzglabāšana, kā arī to pārstrāde, kas pie noteiktiem apjomiem atbilst Likuma 1. vai 2.pielikuma noteikto darbību kritērijiem, neizslēdzot plānotās atkritumu apstrādes, pārstrādes un uzglabāšanas rezultātā iespējamās būtiskās nelabvēlīgās ietekmes uz vidi vai darbību iespējamu attīstību,

8.4. to, ka ar plānošanas dokumenta izstrādi, iespējams, pieļaujamas būtiskas izmaiņas salīdzinājumā ar esošo atļauto teritorijas izmantošanas veidu, kas salāgojams ar pieguļošo teritoriju izmantošanu,

8.5. kā arī to, ka plānošanas dokuments ir novada teritorijas ilgtermiņa attīstības plānošanas dokuments, kas sevī ietver daļu no Ziemeļvidzemes biosfēras rezervāta ainavu aizsardzības zonas teritorijas, līdz ar to, nosakot iespējamās ietekmes apjomu, ilgumu u.c. nosacījumus uz šās teritorijas potenciālajām ainaviskajām izmaiņām,

(Likuma 23.<sup>2</sup>panta 1)punkta a) un d)apakšpunkts, 2)punkta a) un d)apakšpunkts, 3)punkta c)apakšpunkts un 4)punkta a)apakšpunkts), Birojs pievienojas Valmieras RVP paustajam viedoklim un atzīst, ka iespējamās ietekmes uz vidi novērtēšanai un priekšlikumu izstrādei nelabvēlīgas ietekmes savlaicīgai novēršanai un samazināšanai ir veicams Stratēģiskais novērtējums. Viens no ietekmes uz vidi novērtēšanas pamatprincipiem ir paredzēt šāda novērtējuma veikšanu pēc iespējas agrākā paredzēto darbību plānošanas, projektēšanas un lēmumu pieņemšanas stadijā (Likuma 3.panta 1)punkts). Veicot stratēģisko ietekmes uz vidi novērtējumu, būs sniegta iespēja savlaicīgi identificēt iespējamās būtiskās negatīvās ietekmes uz vidi, t.sk. dabas vērtībām un pieguļošo vai tuvumā esošo teritoriju u.c. kontekstā ar Likuma 1. un/vai 2.pielikumā minētajām jomām atbilstoši to apjomiem, nepieciešamības gadījumā sniedzot alternatīvos risinājumus un priekšlikumus ietekmes uz vidi novēršanai un samazināšanai, kas ilgtermiņā sekmētu nelabvēlīgas ietekmes uz vidi samazināšanu vai novēršanu. Plānošanas dokumentā paredzētās darbības jāvērtē atbilstoši Likuma 23.<sup>5</sup> pantā noteiktajam, tai skaitā, sagatavojot plānošanas dokumenta vides pārskatu, jāņem vērā Likuma 23.<sup>5</sup> panta (1)daļā

noteiktais, ka vides pārskatā, lai izvairītos no informācijas dublēšanās, iekļauj tikai tādu informāciju, kas nepieciešama attiecīgajā plānošanas stadijā, kā arī izmanto informāciju, kas iegūta iepriekšējās plānošanas stadijās, iekļaujot nepieciešamo informāciju atbilstošā detalizācijas pakāpē, kas ļauj novērtēt plānošanas dokumentā konkrētās paredzētās darbības.

**Piemērotās tiesību normas:**

- Aizsargjoslu likums;
- Likums “Par ietekmes uz vidi novērtējumu”;
- Likums “Par Ziemeļvidzemes biosfēras rezervātu”
- Teritorijas attīstības plānošanas likums;
- Ministru kabineta 2004.gada 23.marta noteikumu Nr.157 „*Kārtība, kādā veicams ietekmes uz vidi stratēģiskais novērtējums*” 5.,6.,7. punkts;
- Ministru kabineta noteikumi Nr.264 “*Īpaši aizsargājamo dabas teritoriju vispārējie aizsardzības un izmantošanas noteikumi*”;
- Ministru kabineta 2013.gada 30.aprīļa noteikumi Nr.240 „*Vispārējie teritorijas plānošanas, izmantošanas un apbūves noteikumi*”;
- Ministru kabineta 2014.gada 14.oktobra noteikumi Nr.628 „*Noteikumi par pašvaldību teritorijas attīstības plānošanas dokumentiem*”.

**Lēmuma pieņemšanas pamatojums:**

Pamatojoties uz izvērtēto dokumentāciju un faktiem, kā arī šajā Biroja lēmumā ietverto faktisko un tiesisko apstākļu izvērtējumu, argumentiem un apsvērumiem, Birojs ir konstatējis, ka Lokālplānojums zemes gabalam ar kadastra apzīmējumu 6664 006 0050, “Silaine”, Limbažu pagastā, Limbažu novadā atbilst Likuma 4.panta (3)daļas 1)punktā noteiktajam plānošanas dokumentam, kam Stratēģiskais novērtējums ir nepieciešams (Likuma 4.panta (3)daļas 1)punkts), citu starpā ņemot vērā arī Likuma 23.<sup>2</sup>pantā noteiktos kritērijus (23.<sup>2</sup>panta 1)punkta a) un d)apakšpunkts, 2)punkta a) un d)apakšpunkts, 3)punkta c)apakšpunkts un 4)punkta a)apakšpunkts) un Likuma 3.panta 1)punktā noteikto ietekmes savlaicīgas novērtēšanas principu.

**Lēmums:**

Stratēģiskais novērtējums Lokālplānojumam zemes gabalam ar kadastra apzīmējumu 6664 006 0050, “Silaine”, Limbažu pagastā, Limbažu novadā ir nepieciešams.

Biroja direktors

(paraksts\*)

A.Lukšēvics

\*Dokuments ir parakstīts ar drošu elektronisko parakstu