

**Apstiprināts:**  
Limbažu novada pašvaldības domes  
2010.gada 22.jūnija sēdē  
(protokols nr.13§10)



## **LIMBAŽU NOVADA PAŠVALDĪBAS 2009.GADA PUBLISKAIS PĀRSKATS**

Rīgas iela 16, Limbaži, LV-4001

Tālrunis 64070638

Fakss 64070870

e-pasts: [dome@limbazi.lv](mailto:dome@limbazi.lv)

Reģistrācijas nr.90009114631

A/S „SEB banka”

Konts: LV59 UNLA 0013 01313 048 2

## Saturs

<b>Vadības ziņojums .....</b>	<b>3</b>
<b>1. Ziņas par pašvaldību .....</b>	<b>4</b>
<b>1.1 Iedzīvotāji.....</b>	<b>4</b>
<b>1.2. Pašvaldības pārvalde.....</b>	<b>5</b>
<b>2. Limbažu novada pašvaldības paveiktais 2009.gadā .....</b>	<b>9</b>
<b>2.1. Sociālā aprūpe .....</b>	<b>9</b>
<b>2.2. Bāriņtiesas.....</b>	<b>11</b>
<b>2.3. Izglītība.....</b>	<b>13</b>
<b>2.4. Kultūra .....</b>	<b>21</b>
<b>2.5. Sports.....</b>	<b>29</b>
<b>2.6. Tūrisms.....</b>	<b>29</b>
<b>2.7. Sabiedriskā kārtība .....</b>	<b>31</b>
<b>2.8. Būvniecība.....</b>	<b>32</b>
<b>2.9. Komunālā saimniecība.....</b>	<b>32</b>
<b>3. Divos iepriekšējos gados izpildīto un kārtējam gadam pieņemto budžetu .....</b>	<b>36</b>
<b>4. Pašvaldības nekustamā īpašuma novērtējumu divos iepriekšējos gados .....</b>	<b>41</b>
<b>5. Pašvaldības kapitāla vērtība un paredzētās tā izmaiņas.....</b>	<b>49</b>
<b>6. Iepriekšējos divos gados veiktie, kā arī kārtējā gadā plānotie pasākumi teritorijas attīstības plāna īstenošanā.....</b>	<b>50</b>
<b>7. Pašvaldības līdzdalība sadarbības projektos.....</b>	<b>52</b>
<b>8. Pasākumi, lai veicinātu iedzīvotāju informētību par pašvaldības darbību un viņu iespējām lēmumu pieņemšanā .....</b>	<b>53</b>
<b>8.1. Limbažu novada pašvaldības konsultatīvo padomju darbības rezultāti.....</b>	<b>54</b>
<b>8.2. Sadarbība ar nevalstiskajām organizācijām .....</b>	<b>54</b>
<b>9. Veiktie pasākumi pašvaldības vadības pilnveidošanai.....</b>	<b>55</b>
<b>10. Zvērināta revidenta atzinumi par pašvaldības saimniecisko darbību, kā arī pašvaldības iepriekšējā saimnieciskā gada pārskatu .....</b>	<b>56</b>
<b>11. Domes lēmums par iepriekšējā saimnieciskā gada pārskatu.....</b>	<b>57</b>
<b>12. Pašvaldības plānotie projekti 2010.gadā.....</b>	<b>59</b>

## Vadības ziņojums

Limbažu novada pašvaldība tika izveidota 2009.gada 1.jūlijā teritoriālās reformas ietveros, apvienojot 8 pašvaldības – Limbažu pilsētu un Katvaru, Limbažu, Pāles, Skultes, Umurgas, Vidrižu un Viļķenes pagastus. Līdz ar to savu darbību beidza pilsētas un pagastu deputāti. Tika izveidota Limbažu novada pašvaldības dome 15 deputātu sastāvā.

2009.gadā pēc novada izveides ieguldīts intensīvs darbs pašvaldības struktūras - nodaļu, sociālā dienests, bāriņtiesu u.c. – veidošanā. Šajā gadā bija jāsamazina pašvaldības iestāžu finansējums un jāpieņem citi smagi lēmumi. Veidojot 2010.gada budžetu, tika noteiktas tādas prioritātes kā sociālā joma, izglītības kvalitātes saglabāšana. Uzsākta Limbažu novada Attīstības programmas izstrāde 2010. – 2017.gadam, kas būs par pamatu turpmākai budžeta plānošanai un Eiropas fondu finansējuma piesaistei.

Īstenots vērienīgs projekts Limbažu pilsētas pirmsskolas izglītības iestāžu siltināšanai un labiekārtošanai. Saņemts apstiprinājums projektiem Energoefektivitātes paaugstināšana Limbažu pilsētas 3.vidusskolā un Limbažu rajona bērnu – jaunatnes sporta skolā” un „Limbažu kultūrvēsturiskā centra renovācija tūrisma attīstībai”, kā ietvaros rekonstruēs pilsdrupas, Limbažu muzeju un Veco rātsnamu. Iesākti vairāki ūdenssaimniecības sakārtošanas projekti visā novadā.

2009.gadā sniegta obligātā sociālā palīdzība iedzīvotājiem pamatvajadzību nodrošināšanai. Pašvaldībai nācās atteikties no iepriekšējos gados sniegtās papildus sociālās palīdzības daļādu citu, ne primāru vajadzību atbalstam. Pašvaldība iesaistījās Nodarbinātības valsts aģentūras īstenotajā projektā, dodot darba iespējas vairāk kā 100 novada bezdarbniekiem.

Izglītības jomā uzsākts darbs novada izglītības attīstības programmas izstrādē, kas būs pamatā turpmākajai izglītības politikai novadā. Kultūras un sporta jomās svarīgākais uzstādījums bija saglabāt iepriekšējos gados izveidotās un nostiprinātās tradīcijas kultūras pasākumu un sporta sacensību organizēšanā. Kopā ar Salacgrīvas novadu izveidota sporta skolu.

Limbažu novada galvenās prioritātes 2010.gadā ir nodrošināt sociālo palīdzību novada iedzīvotājiem, augstu izglītības kvalitāti ar optimālām izmaksām, pašvaldības sniegto pakalpojumu kvalitāti un pieejamību. Jāsaglabā labās tradīcijas kultūras, sporta un citu pasākumu rīkošanā. Jāturpina piesaistīt Eiropas Savienības struktūrfondu finansējumu infrastruktūras attīstībai – ceļiem, ēku siltināšanai, ūdenssaimniecības sakārtošanai un citām pašvaldībai nozīmīgām sfērām.

Didzis Zemmers

Limbažu novada pašvaldības domes priekšsēdētājs

## 1. Ziņas par pašvaldību

Limbažu novada pašvaldība darbojas saskaņā ar likumu „Par pašvaldībām”. Limbažu novada pašvaldības darbojas uz Limbažu novada saistošo noteikumu Nr.1 „Limbažu novada pašvaldības nolikums”, kas apstiprināti ar Limbažu novada domes 2010.gada 14.janvāra sēdes lēmumu (protokols Nr.2, 1.§).

Limbažu novada pašvaldība darbu uzsāka 2009.gada 1.jūlijā. Limbažu novada pašvaldība ir vienota administratīvi teritoriāla vienība, kas sastāv no: Katvaru pagasta (124.86 km<sup>2</sup>); Limbažu pagasta (228 km<sup>2</sup>); Limbažu pilsētas (8,9947 km<sup>2</sup>); Pāles pagasta (146 km<sup>2</sup>); Skultes pagasta (14 647,3 ha); Umurgas pagasta (189.66km<sup>2</sup>); Vidrižu pagasta (106.2 km<sup>2</sup>); Viļķenes pagasta (225.2 km<sup>2</sup>). Pašvaldības administratīvais centrs ir Limbažu pilsēta.

### 1.1 Iedzīvotāji

Limbažu novadā uz 2010.gada janvāri dzīvo 19 523 iedzīvotāji, tai skaitā,

<b>Teritorija</b>	<b>Iedzīvotāju skaits</b>
Limbažos	8475
Skultes pagastā	2096
Limbažu pagastā	2475
Pāles pagastā	858
Umurgas pagastā	1203
Vidrižu pagastā	1588
Viļķenes pagastā	1445
Katvaru pagastā	1383

#### **Pilsonība:**

Pilsoņi – 18 763

Nepilsoņi – 716

Nav norādīta pilsonība – 4

Neizvēlēta – 40

#### **Nacionālais sastāvs:**

Latvieši	17 359
Lietuvieši	105
Vācieši	41
Baltkrievi	193
Krievi	1218
Ukraiņi	219
Poļi	161
Čigāni	104

Vēl ir 17 citu tautību pārstāvji

### **Civilstāvokļa aktu reģistrācija**

Limbažu pilsētas Dzimtsarakstu nodaļā 2009.gadā reģistrēti:

129 dzimšanas (69 reģistri ar paternitātes atzīšanu)

55 laulības (5 laulības noslēgtas baznīcā)

215 miršanas gadījumi

48 laulības reģistros veikta atzīme par laulības šķiršanu.

3 adopcijas.

Sastādīti 399 dažādi civilstāvokļu aktu reģistri un veikti 94 papildinājumi un labojumi reģistros.

Sagatavotas un izsniegtas 535 stingrās uzskaites veidlapas.

Iekasēta valsts nodeva – 755 lati.

## **1.2. Pašvaldības pārvalde**

Limbažu novada pašvaldības dome, atbilstoši Republikas pilsētas domes un novada domes vēlēšanu likumam, sastāv no 15 deputātiem.

### **Dome darbojas 4 pastāvīgās komitejas:**

- finanšu komiteja (9 locekļu sastāvā);
- teritorijas attīstības komiteja (7 locekļu sastāvā);
- sociālo un veselības jautājumu komiteja (7 locekļu sastāvā);
- izglītības, kultūras un sporta jautājumu komiteja (7 locekļu sastāvā).

### **Limbažu novada pašvaldības administrācija sastāv no:**

- Administratīvās nodaļas;
- Finanšu nodaļas;
- Juridiskās nodaļas;
- Attīstības nodaļas;
- Nekustamā īpašuma un teritoriālā plānojuma nodaļas;
- Izglītības nodaļas;
- Informācijas nodaļas;
- Limbažu novada tūrisma informācijas centra;
- speciālistiem un tehniskā personāla.

### **Pašvaldības padotībā ir šādas vidējās un pamatizglītības iestādes:**

- Limbažu 1.vidusskola;
- Limbažu 2.vidusskola;
- Limbažu 3.vidusskola;
- Limbažu Jauniešu un pieaugušo vakara (maiņu) vidusskola;
- Baumaņu Kārļa Viļķenes pamatskola;
- Skultes sākumskola;
- Pāles pamatskola;
- Friča Bārdas Pociema pamatskola;
- Umurgas pamatskola;
- Lādezera pamatskola;

- Vidrižu pamatskola;
- Katvaru speciālā internātpamatskola.

**Pašvaldības padotībā ir šādas pirmsskolas izglītības iestādes:**

- Limbažu pilsētas 1.pirmsskolas izglītības iestāde „Buratīno”;
- Limbažu pilsētas 2.pirmsskolas izglītības iestāde „Kāpēcītis”;
- Limbažu pilsētas 3.pirmsskolas izglītības iestāde „Spārīte”;
- Viļķenes pirmsskolas izglītības iestāde;
- „Zīļuks” pirmsskolas izglītības iestāde;
- Ozolaines pirmsskolas izglītības iestāde.

**Pašvaldības padotībā ir šādas interešu un profesionālās ievirzes izglītības iestādes:**

- Limbažu bērnu un jauniešu centrs;
- Limbažu mūzikas skola;
- Limbažu mākslas skola;

**Pašvaldības padotībā ir šādas bibliotēkas:**

- Limbažu Galvenā bibliotēka;
- Limbažu Bērnu bibliotēka;
- Viļķenes bibliotēka;
- Vitrupes bibliotēka;
- Skultes pagasta bibliotēka;
- Straumes bibliotēka;
- Stienes bibliotēka;
- Pāles bibliotēka;
- Ārciema bibliotēka;
- Katvaru bibliotēka;
- Pociema bibliotēka;
- Lādezera bibliotēka;
- Lādes bibliotēka;
- Vidrižu bibliotēka;
- Bīriņu bibliotēka;
- Umurgas bibliotēka.

**Pašvaldības padotībā ir šādi kultūras nami:**

- Limbažu kultūras nams;
- Viļķenes kultūras nams;
- Pāles kultūras nams;
- Pociema kultūras nams;
- Umurgas kultūras nams;
- Vidrižu kultūras nams;

**Pašvaldības padotībā ir šādi muzeji:**

- Limbažu muzejs;
- Pāles novadpētniecības muzejs;
- Bārdu dzimtas muzejs „Rumbiņi”;
- „Lauču” muzejs;
- E.Melngaiļa muzejs.

**Citas pašvaldības iestādes:**

- Limbažu pilsētas konsultatīvais bērnu centrs;
- Vidrižu sporta halle;
- Sabiedriskais centrs „Bīriņi”;
- Sociālo pakalpojumu centrs „Limbaži”;
- Sociālais aprūpes centrs – pansionāts „Pērle”;
- Veco ļaužu mītne „Cerība”;
- Bērnu sociālās aprūpes un sociālās rehabilitācijas centrs „Umurga” Ģimenes atbalsta centrs;
- Sociālais un veselības dienests;
- Ķirbižu vides izglītības centrs;
- Pašvaldības policija.

Pašvaldība un Salacgrīvas novada pašvaldība izveidojusi kopīgu iestādi – Limbažu un Salacgrīvas novadu sporta skolu, kas darbojas saskaņā ar domju apstiprinātu nolikumu.

**Pašvaldībā ir izveidotas īpaša statusa institūcijas, kurām noteikta īpaša kompetence, atšķirīga padotība:**

- Limbažu pilsētas bāriņtiesa;
- Limbažu pagasta, Viļķenes pagasta un Pāles pagasta bāriņtiesa;
- Katvaru pagasta un Umurgas pagasta bāriņtiesa;
- Skultes pagasta un Vidrižu pagasta bāriņtiesa;
- Būvvalde;
- Dzimtsarakstu nodaļa.

Pašvaldības padotībā atbilstoši tās apstiprinātam nolikumam ir pašvaldības aģentūra „Aģentūra Lielezera un Dūņezera apsaimniekošanai” (ALDA).

**Pašvaldība ir kapitāldaļu turētāja šādās pašvaldības kapitālsabiedrībās:**

- SIA „Namsaimnieks”;
- SIA „Limbažu siltums”;
- SIA „Limbažu komunālserviss”;
- SIA „Limbažu pagasta pašvaldības komunālais uzņēmums”;
- SIA „Katrīna”.

**Pašvaldība ir kapitāldaļu turētāja šādās publiski privātajās kapitālsabiedrībās:**

- SIA „Limbažu slimnīca”;
- AS „CATA”;
- SIA „Olimpiskais centrs „Limbaži””;
- SIA „Ziemeļvidzemes atkritumu apsaimniekošanas organizācija” (ZAAO).

**Pašvaldība ir šādu biedrību un nodibinājumu biedrs un / vai dibinātājs:**

- biedrība „Latvijas Pašvaldību savienība”;
- nodibinājums „Rīgas reģiona attīstības plānošanas aģentūra”;
- biedrība „Latvijas Pašvaldību darba devēju asociācija” (LPDDA);
- biedrība „Vidzemes lauku partnerība “Brasla””;
- Latvijas Pašvaldību izpilddirektoru asociācija;
- Veselību veicinošo pašvaldību apvienība;
- Latvijas bāriņtiesu un pagasttiesu asociācija;

## Limbažu novada pašvaldības 2009.gada publiskais pārskats

- biedrība „Jūrkante”;
- nodibinājums „Lādes inovācijas un attīstības fonds”.

### **Limbažu novada pašvaldībā darbojas šādas komisijas:**

- Vēlēšanu komisija;
- Administratīvā komisija;
- Limbažu pilsētas Zemes komisija;
- Dzīvojamo māju privatizācijas komisija;
- Pašvaldības īpašuma privatizācijas un atsavināšanas komisija;
- Iepirkumu komisija;
- Transporta kustības organizācijas komisija;
- Deklarētās dzīvesvietas anulēšanas un dzīvokļu jautājumu risināšanas komisija;
- Pirmsskolas izglītības iestāžu vietu sadales komisija;
- Būvju pieņemšanas ekspluatācijā komisija;
- Interesu izglītības un pieaugušo neformālās izglītības licencēšanas komisija;
- Būvju un ēku stāvokļa novērtēšanas komisija;
- Sociālo jautājumu komisija;
- Politiski represētās personas un nacionālās pretošanās kustības dalībnieka statusa piešķiršanas komisija;
- Pasažieru komercpārvaldījumu licencēšanas komisija;
- Interesu izglītības programmu izvērtēšanas un valsts mērķdotācijas sadales komisija;
- Uzņēmēju konsultatīvā padome;
- Limbažu un Salacgrīvas novadu sporta skolas Uzraudzības padome;
- Limbažu novada pedagoģiski medicīniskā komisija.

### **2009.gadā Limbažu novada pašvaldībā notikušas:**

- 17 domes sēdes, no kurām 10 bijušas ārkārtas; pieņemts 551 lēmums;
- 7 Sociālo jautājumu komitejas sēdes
- 9 Izglītības, kultūras un sporta jautājumu komitejas sēdes;
- 6 teritorijas attīstības komitejas sēdes;
- 12 Finanšu komitejas sēdes.

### **Limbažu novada dome 2009.gadā izsludinājusi 28 iepirkumus:**

- 7 atklāti konkursi, no tiem:
  - 2 par pakalpojumu līgumiem;
  - 4 par būvdarbiem;
  - 1 par piegādēm;
- 5 cenu aptaujas, no tām:
  - 1 par pakalpojumu līgumiem;
  - 1 par būvdarbiem;
  - 3 par piegādēm;
- 7 iepirkumi Publisko iepirkumu likuma 8.panta 9.daļas kārtībā. no tiem:
  - 6 par pakalpojumu līgumiem;
  - 1 par piegādēm;
- 8 iepirkumi 8'panta kārtībā, no tiem:
  - 3 par pakalpojumu līgumiem;
  - 2 par būvdarbiem;
  - 3 par piegādēm;
- 1 sarunu procedūra par piegāžu līgumu.



## 2. Limbažu novada pašvaldības paveiktais 2009.gadā

### 2.1. Sociālā aprūpe

#### Sociālais un veselības dienests

2009. gadā Limbažu novada iedzīvotājiem sniegtas 2706 Sociālā un veselības dienesta vadītājas un sociālo darbinieku konsultācijas. Pieņemti 1245 Sociālā un veselības dienesta lēmumi par sociālās palīdzības un sociālo pabalstu piešķiršanu. Notikusi sarakste par sociālā darba jautājumiem ar 1854 fiziskām un juridiskām personām. Sociālā un veselības dienesta darbiniekiem notikušas 8 darbinieku sanāksmes par aktualitātēm un uzdevumiem sociālā darba jautājumos. Izveidojoties Limbažu novadam tika izveidota Sociālo jautājumu komisija. Komisijā tika iekļauti 5 Sociālā un veselības dienesta darbinieki, komisija izskata jautājumus, par kuriem sociālais darbinieks vienpersoniski nav tiesīgs pieņemt lēmumu. 2009. gadā notikušas 5 komisijas sēdes.

2009. gadā Limbažu novada pašvaldībā sociālā atbalsta pasākumiem izlietoti Ls 536627.

Sociālajiem pakalpojumiem un sociālajai palīdzībai izlietotie Ls 443188, t.sk.:

- sociālajai palīdzībai Ls 153591, pabalstus saņēmušas 2384 personas;
- aprūpei mājās Ls 35515, saņēmušas 37 personas,
- sociālās aprūpes un sociālās rehabilitācijas pakalpojumiem, kurus nodrošina Sociālo pakalpojumu centrs „Limbaži” Ls 38243, pakalpojumus saņēmušas 1017 personas,
- pirktie sociālās aprūpes un sociālās rehabilitācijas pakalpojumi (pansionātos un bērnu namos) Ls 140725, pakalpojumus saņēmušas 69 personas,

Sociālā dienesta un Bērnu un ģimenes atbalsta centra „Limbaži” uzturēšanas izmaksas sastāda Ls 82181.

Cits atbalsts:

- Sociālo un krīzes dzīvokļu uzturēšanai Ls 862;
- Tālākizglītībai un profesionālas meistarības pilnveidei Ls 862;
- Nevalstisko organizāciju atbalstam Ls 2402.

Sociālās palīdzības un pašvaldības pabalsti:

- GMI pabalsts Ls 30100, saņēmušas 127 ģimenes, 652 personas;
- Mājokļa (dzīvokļa) pabalsts Ls 29728, saņēmušas 967 personas, 355 ģimenes;
- Pabalsts brīvpusdienām un ēdināšanai Ls 26825, saņēmušas 488 personas;
- Pabalsts transportam Ls 2021, saņēmušas 47 personas;
- Pabalsts audžu ģimenēm Ls 9626, 11 personas;
- Pabalsts bāreņiem pēc pilngadības sasniegšanas mācību turpināšanai Ls 9482, saņēmušas 21 persona;
- Pabalsts sodu izcietušām personām Ls 596, saņēmušas 18 personas;
- Pabalsts bērnu izglītošanai un audzināšanai – Ls 5600; saņēmušas 138 ģimenes, 277 personas;
- Pabalsts medicīnas pakalpojumu apmaksai Ls 14324, saņēmušas 394 personas;
- Pabalsts jaundzimušo aprūpei Ls 9953, saņēmušas 80 ģimenes;
- Vienreizējs pabalsts ārkārtas situācijā Ls 12479; saņēmušas 167 personas;
- Citi pabalsti Ls 10574, saņēmušas 166 ģimenes; 306 personas;
- Pabalsti vientuļajiem pensionāriem un invalīdiem aprūpei Ls 3000, saņēmušas 15 personas.

## **Bērnu un ģimenes atbalsta centra „Limbaži”**

Centra darbs ir vērsts uz šādām mērķa grupām:

- Ģimenes, kurām ir grūtības bērna audzināšanā,
- Ģimenes, kuras ir nonākušas konfliktsituācijās,
- Ģimenes, kurās bērni neapmeklē skolu,
- Ģimenes, kurās bērni nesaņem pietiekamu aprūpi,
- Ģimenes, kuras nonākušas krīzes situācijās (vecāku šķiršanās, tuvinieku slimība, ģimenes nesaskaņas),
- Ģimenes, kurās kāds no ģimenes locekļiem cietis no vardarbības,
- Ģimenes, kurās ir alkohola, narkotiku, azartspēļu problēmas un citas atkarības.

Centra uzskaitē sastāv 174 sociālā riska ģimenes, kurās ir 291 bērns..

Centra speciālisti snieguši:

- 1083 konsultācijas (sociālā darbinieka, sociālā pedagoga, psihologa),
- 825 telefonsarunas – konsultācija,
- 248 ģimeņu apsekošanas,
- 48 speciālistu atzinumus,
- 11 bērni ievietoti krīzes centros (sniegta rehabilitācija institūcijā)
- 2 bērniem ambulatori sniegta palīdzība vardarbībā cietušiem.

Regulāri tiek rīkotas starpinstitūciju tikšanās ar Limbažu pilsētas bāriņtiesu, ar Bērnu tiesību aizsardzības inspektori, ar Limbažu pilsētas vidusskolām un pirmsskolas izglītības iestādēm, ar Limbažu rajona un pašvaldības policijas speciālistiem.

Centra darbība ir vērsta uz izglītojošiem pasākumiem vecākiem, bērniem un jauniešiem, kā arī citu institūciju speciālistiem, kas strādā ar ģimenēm un bērniem:

- lekcijas – pirmsskolas izglītības iestādēs – „Vecumposms un tā krīzes no 3 – 7 gadu vecumam”;
- televīzijas raidījums: ”Kā bērnu sagatavot bērnudārzam”;
- nodarbību cikls sociāli izstumtiem cilvēkiem: „Savstarpējā saskarsme. Motivācijas veidošana darbam un jaunu zināšanu apguve”;
- sociālās uzvedības korekcijas izstrādes programma klientiem, kuriem tā nepieciešama;
- Sadarbībā ar Sarkano Krustu projekta – kampaņas realizēšana 3. – 4.klašu skolēniem „Eiropas ceļu drošība”, labdarības akcija „Tevi gaida skola” ;
- izglītojošās programmas izstrāde un realizācija Limbažu pilsētas pirmsskolas izglītības iestāžu bērnudārzu audzinātāju palīdzēm (20 cilvēkiem) ar četriem tēmu blokiem – semināru veidā: 1) bērnu tiesību aizsardzības sistēma un normatīvie akti. Vecāku un bērnu tiesības un pienākumi; 2) vardarbība pret bērnu, tās veidi un pazīmes; 3) saskarsmes veidošanas pamatprincipi atbilstoši bērna vecumposma īpatnībām; 4) ētika darba vietā – konfidencialitāte, saskarsme kolektīvā, bērnudārza audzinātājas palīdzes profesijas identitāte;
- „Džimbās drošības stundas” pirmsskolas izglītības iestādēs (apmacīti – 100 bērni);
- Iekārtoti 5 bērni no sociālā riska ģimenēm – Tilžas internātskolā.

Lai sekmētu kvalitatīvu darbu ar klientiem, centra darbinieki regulāri ceļ savu kvalifikāciju dažādos semināros:

- Atbalsta grupu vadīšana sievietēm, kuras cieš no vardarbība ģimenē;

- Sociālā darba metožu iespējamā daudzveidība Ģimenes atbalsta centros Latvijā;
- Dažādības un pret-diskriminācijas apmācību sekmēšana Latvijas reģionu skolās;
- Roku rokā bērna atbalstam;
- Sociālajiem pedagogiem par darba strukturēšanu un metodēm;
- Pozitīvās domāšanas potenciāls krīzē;
- Dusmu pārvaldīšanas programma;
- Bērns un konflikts;
- Klientu motivācijas veidošana. Darbs ar nemotivētiem klientiem;
- Ievadkurss kognitīvi Biheiviorālajā terapijā.

Centrs aktīvi piedalās starptautiskā projektā – pētījumā, ko veic starptautiska organizācija Amici dei Bambini piecu iesaistīto valstu sastāvā – Latvija, Rumānija, Bulgārija Itālija, Francija: „Dzīve pēc institucionālas aprūpes. Jauniešu sociālā iekļaušana un vienlīdzīgas iespējas: labās prakses noteikšana un veicināšana.”

## 2.2. Bāriņtiesas

### Limbažu pilsētas bāriņtiesa

Bāriņtiesas kopējais pieņemto lēmumu skaits 2009.gadā – 68:

- par bērnu mantas pārvaldīšanu – 10;
- par vecāku aprūpē esoša bērna nodošanu citas personas aprūpē Latvijā vai ārvalstīs – 5;
- par bērna aprūpes tiesību atņemšanu un atjaunošanu, par prasības sniegšanu tiesā par aizgādības tiesību atņemšanu un atjaunošanu – 18;
- lēmumi (atzinumi) pēc tiesu pieprasījuma (atsevišķā aizgādība, aizgādības tiesību atņemšana pēc personas prasības, saskarsmes tiesības u.c.) – 3;
- par valsts sociālo pabalstu, atbalstu ar celiakiju slimiem bērniem, kuriem nav noteikta invaliditāte, un apgādnieka zaudējuma pensijas izmaksas pārtraukšanu vai atjaunošanu – 5;
- adopcijas lietas – 1;
- aizbildnības lietas – 18;
- par bāreņu vai bez vecāku gādības palikušo bērnu ievietošanu ilgstošas sociālās aprūpes un sociālās rehabilitācijas institūcijās – 3;
- par bērna ievietošanu audžuģimenē – 2;
- par aizgādņa iecelšanu promesošo vai pazudušo personu mantai vai mantojumam, lietas par aizgādņa iecelšanu vai atlaišanu no pienākumu pildīšanas – 3.

Bāriņtiesā ārpusģimenes aprūpe nodrošināta 28 bērniem, aizgādībā 7 personas.

Bāriņtiesa piedalījies 15 lietu izskatīšanā (29 tiesas sēdes) tiesās, rajona, administratīvajā, apgabaltiesā) pārstāvot nepilngadīgo un rīcībnespējīgo personu intereses.

Izskatīti 78 iedzīvotāju iesniegumi, saņemtā korespondence – 327, nosūtītā korespondence – 660.

### **Katvaru un Umurgas pagastu bāriņtiesa**

Katvaru pagasta bāriņtiesā no 2009.gada 1.janvāra līdz 2009.gada 1.oktobrim izskatītas 15 lietas un pieņemti nepieciešamie lēmumi.

Lietas par bērna aprūpes tiesību vecākiem atņemšanu un atjaunošanu – 2 lietas

Lietas par aizbildnību:

lietas par aizbildnības nodibināšanu – 1 lieta

lietas par aizbildņu atlaišanu, bērnam sasniedzot pilngadību - 1 lieta

Aizbildnībā esošie bērni –6

Aizbildņi kopā – 5

Lietas par bērnu ievietošanu audžuģimenēs- 2 lietas

Lietas par bērnu uzturēšanās laika pagarināšanu audžuģimenēs 4 lietas

Lietas par prasības sniegšanu tiesā aizgādības tiesību atņemšanai - 1 lieta

Lietas par mantojuma aizgādņu atcelšanu - 2 lietas

Lietas par valsts pabalsta izmaksas maiņu – 1 lieta:

Lietas par atļauju nepilngadīgam izceļot uz ārvalstīm pilnvarotas personas pavadībā – 1 lieta.

Lietas par adopciju 2009.gadā nav risinātas un iekārtotas.

Izpildīti notariālie apliecinājumi - 35

Pasūtītas un izsniegtas bāreņa apliecības – 1.

Ar 2009.gada 30.septembri Katvaru pagasta bāriņtiesa ir likvidēta un ar 2009.gada 1.oktobrī darbību uzsāk Katvaru un Umurgas pagastu bāriņtiesa.

Laikā no 2009.gada 1.oktobra līdz 31.decembrim bāriņtiesā sagatavotas izskatīšanai 3 lietas, pieņemti 4 lēmumi, t.sk.:

- par aprūpes tiesību atņemšanu – 1
- par bērna ievietošanu ilgstošas sociālās aprūpes un sociālās rehabilitācijas institūcijā – 1
- par atlaišanu no aizbildņa pienākumu pildīšanas – 1.

Uz 2009.gada 31.decembri bāriņtiesas pārraudzībā ir:

- 9 aizbildnībā nodoti bērni,
- 8 audžuģimenēs ievietoti bērni,
- 2 ārpusģimenes aprūpes iestādēs ievietoti bērni,
- 1 rīcībnespējīga persona,
- 8 aizbildņi,
- 1 aizgādnis
- 2 nepilngadīgo mantisko interešu aizstāvība.

### **Skultes un Vidrižu pagastu bāriņtiesa**

Personu skaits, kurām ar bāriņtiesas lēmumu pārskata periodā atņemtas vai atjaunotas aprūpes tiesības ir 4, pieņemto lēmumu skaits 4. Pieņemts 1 vienpersoniskais lēmums. Bērnu skaits, kuru vecākiem atņemtas aprūpes tiesības - 4, bet bērnu skaits, kuru vecākiem atjaunotas aprūpes tiesības - 5.

Ārpusģimenes aprūpē atrodas 13 bērni, no tiem 2 ievietoti pārskata periodā. Ar bāriņtiesas lēmumu no jauna viena persona iecelta par aizbildni 2 bērniem. Ir pieņemti 2 lēmumi par atļaujas došanu bērnam uz laiku uzturēties citā ģimenē Latvijā. Bāriņtiesa ir veikusi ārpusģimenes aprūpes uzraudzību attiecībā uz visiem ārpusģimenes aprūpē esošajiem bērniem. 1 reizi bāriņtiesas ir lēmusi par aprūpes izbeigšanu aprūpes iestādē.

Bērnu skaits, par kuriem bāriņtiesa ir pieņēmusi lēmumu par bērna adopciju uz ārvalstīm-1, bet kopējais adopcijas reģistrā iekļauto bērnu skaits ir 2. Pārskata periodā bāriņtiesa ir pieņēmusi 1 lēmumu par to, ka adopcija ir bērna interesēs un 1 lēmumu par bērna nodošanu adoptētāja aprūpē.

Bāriņtiesa ir veikusi uzraudzību 3 aizgādībā esošām personām un viņu mantai.

Pieņemts 1 lēmums par nepilngadīga bērna personu mantisko interešu nodrošināšanu. Veikta nepilngadīgo bērnu mantas uzraudzība.

Bāriņtiesa, aizstāvot bērna personiskās intereses, lemj par valsts sociālo pabalstu izmaksas pārtraukšanu personai, kura bērnu neaudzina, un izmaksāšanu personai, kura faktiski audzina bērnu. Šajā sakarā pieņemts 1 lēmums.

Bāriņtiesa pēc tiesas pieprasījuma ir sniegusi atzinumus aizgādības tiesību atņemšanas lietās un piedalījusies lietu izskatīšanā rajonu Rīgas priekšpilsētu tiesas sēdēs. Pārskata periodā pieņemti 20 lēmumi. Bāriņtiesas lēmumi nav pārsūdzēti.

Psiholoģe ir sniegusi konsultācijas ģimenēm un personām, kā arī ir sniegusi atzinumus bāriņtiesai un tiesām. Bāriņtiesā saņemti un nosūtīti 354 dokumenti.

Bāriņtiesa ir veikusi 249 apliecinājumus un pildījusi citus uzdevumus.

### 2.3. Izglītība

2009. gadā izglītības darba organizēšana un aktivitātes notiek Limbažu rajona robežās.

**Limbažu novadā pirmsskolas izglītība** tiek organizēta 6 pirmsskolas izglītības iestādēs (Limbažu 1.pirmsskolas izglītības iestāde „Buratīno”, Limbažu 2.pirmsskolas izglītības iestāde „Kāpēcītis”, Limbažu 3.pirmsskolas izglītības iestāde „Spārīte”, Ozolaines pirmsskolas izglītības iestāde, Umurgas pirmsskolas izglītības iestāde „Zīlūks”, Viļķenes pirmsskolas izglītības iestāde) un 4 pamatskolu (Lādezersa pamatskola, Pāles pamatskola, Skultes sākumskola, Vidrižu pamatskola) pirmsskolas izglītības grupās, kopā pirmsskolas izglītības iestādes apmeklē 730 izglītojamo, no tiem piecgadīgie un sešgadīgie izglītojamie - 290. Pirmsskolu izglītības iestāžu piedāvātās izglītības programmas: ”Pirmsskolas izglītības programma” un „Piecgadīgo un sešgadīgo bērnu obligātās pirmsskolas izglītības programma”. Pirmsskolas izglītības iestādēs strādā pedagogi ar augstāko pedagoģisko izglītību, labi koordinēts iestāžu metodiskais darbs; iestādēs ir atbilstoša materiāli metodiskā bāze izglītības procesa nodrošināšanai, pirmsskolas izglītības nodrošinājums atbilst novada pieprasījumam pašreizējā ekonomiskā situācijā. Pirmsskolas izglītības iestādes sadarbojas un izmanto Limbažu bērnu konsultatīvā centra speciālistu pakalpojumus (logopēdu, psihologu).

**Limbažu novadā ir daudzveidīgs pamatizglītības piedāvājums.** Novadā ir 8 izglītības iestādes, ar kopējo skolēnu skaitu - 1539, kurās tiek realizēta:

- **pamatizglītības programma 1. - 9.klasei** (Limbažu 1.vsk., Limbažu 3.vsk., Lādezersa pamatskola, Pāles pamatskola, Fr. Bārdas Pociema pamatskola, Umurgas pamatskola, Vidrižu pamatskola, Baumaņu Kārļa Viļķenes pamatskola;
- pamatizglītības **pirmā posma programmu** realizē Skultes sākumskola;
- pamatizglītības **otrā posma 7. - 9.kasei programmu** realizē 2 izglītības iestādes - Limbažu 2.vsk. un Limbažu vakara (maiņu) vsk.;
- **pedagoģiskās korekcijas** pamatizglītības programmu (5. – 9.kl.) realizē Limbažu 2.vsk., un Limbažu vakara (maiņu) vidusskola;

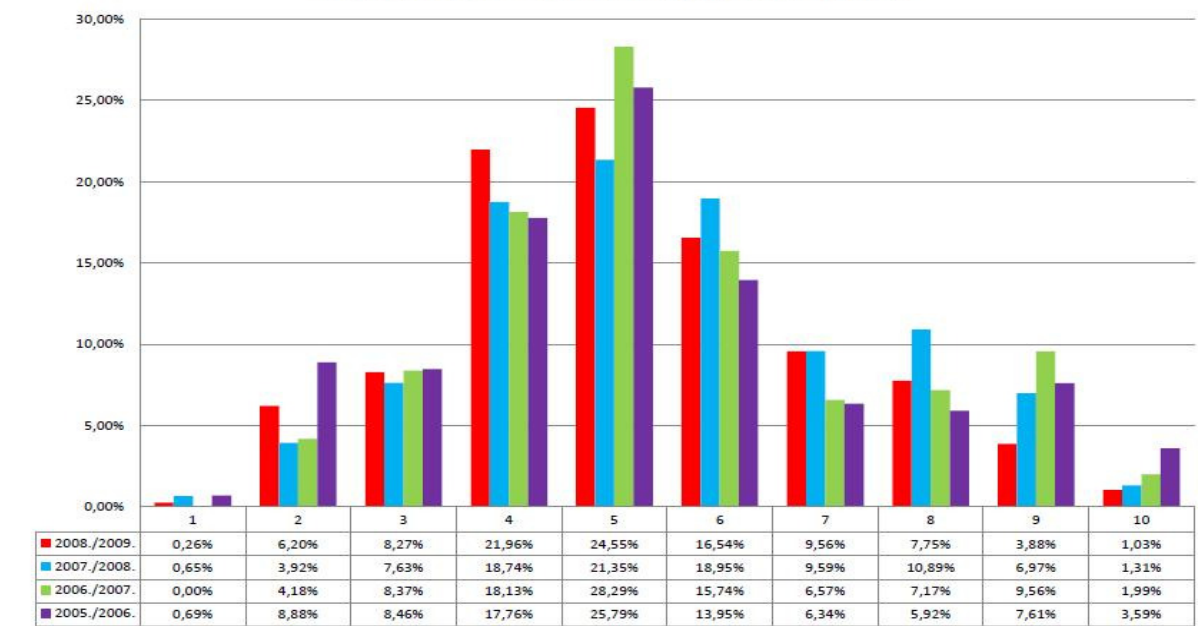
## Limbažu novada pašvaldības 2009.gada publiskais pārskats

pamatizglītības 2.posma (7.-9.kl.) profesionāli orientētā virziena pedagoģiskās korekcijas izglītības programmu realizē Limbažu 2.vsk.

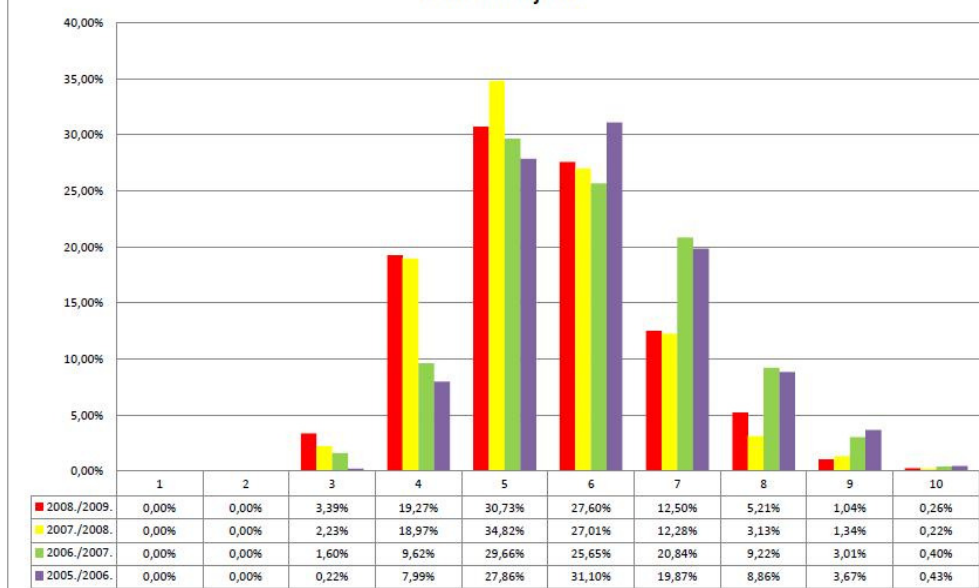
- Katvaru speciālā internātpamatskola realizē **speciālās pamatizglītības programma** izglītojamajiem ar garīgās attīstības traucējumiem un profesionālās pamatizglītības programmas.

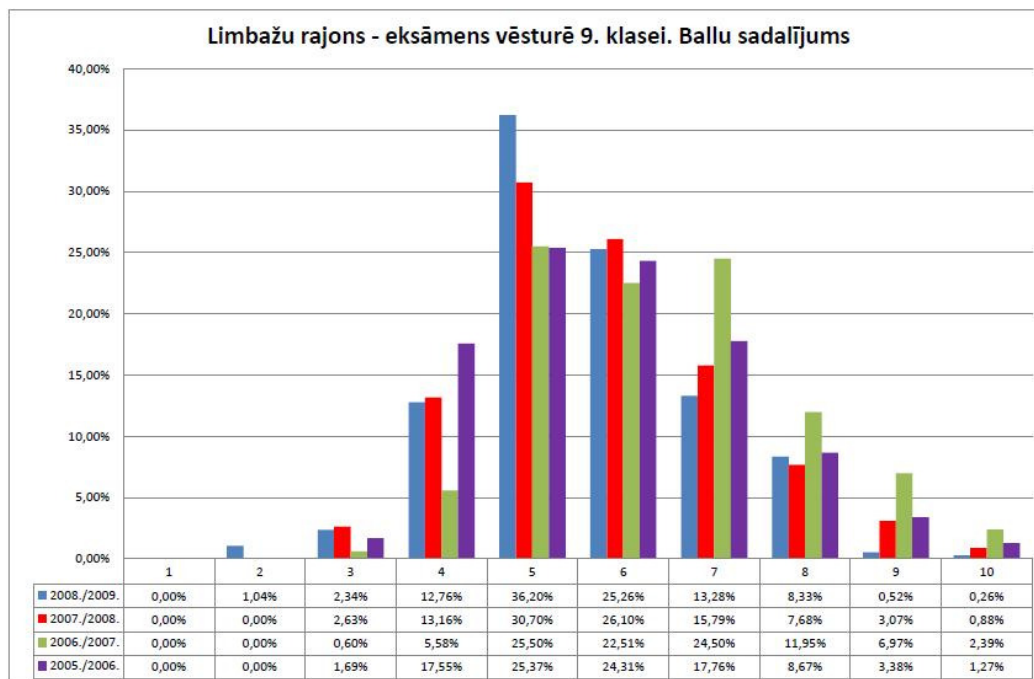
2009.gadā 9. klasē mācījās 231 skolēns, ar apliecību beidza – 215 skolēni, ar licību - 16 skolēni. Ir nodrošināta objektīva 9. klašu valsts pārbaudes darbu centralizēta labošana.

Limbažu rajons - eksāmens matemātikā 9. klasei



Limbažu rajons - eksāmens latviešu valodā 9. klasei.  
Ballu sadalījums





#### Vidējās izglītības mācību programmu piedāvājums Limbažu novadā:

- **Vispārējās vidējās izglītības vispārizglītojošā virziena programmu realizē:** Limbažu 1.vsk., Limbažu 2.vsk., Limbažu 3.vsk., Limbažu vakara (maiņu) vidusskola;
- **Vispārējās vidējās izglītības profesionāli orientēto virziena programmu (komerczinības) realizē:** Limbažu 2.vsk., Limbažu 3.vsk.;
- **Vispārējās vidējās izglītības vispārizglītojošā virziena programmu (pieaugušajiem) realizē:** Limbažu vakara (maiņu) vidusskola;
- **Vispārējās vidējās izglītības humanitārā un sociālā virziena programmu realizē:** Limbažu 1.vsk., Limbažu 3.vsk.;
- **Vispārējās vidējās izglītības matemātikas, dabaszinību un tehnikas virziena programmu realizē:** Limbažu 1.vsk., Limbažu 3.vsk.; Vispārējās vidējās izglītības iestādēs mācās 628 skolēni;
- **Vidējo profesionālo izglītību piedāvā** Limbažu Profesionālā vidusskola.

Vidējās izglītības iestādēs ir kvalificēts pedagoģiskais personāls, daudzveidīgs vispārējās vidējās un profesionālās izglītības piedāvājums. Skolas iesaistās arī pieaugušo formālā un neformālā izglītošanā. Katrai no izglītības iestādēm ir atšķirīgs, unikāls vidējo izglītību papildinošs piedāvājums. Labas iestrādes skolēnu zinātniski pētnieciskajā darbībā, labi rezultāti mācību priekšmetu olimpiādēs un aktīva darbība dažādu projektu īstenošanā. Labi koordinēta metodiskā darba vadība. Laba vidusskolu sadarbība ar pamatskolām skolēnu piesaistē. Skolām ir laba materiāli tehniskā bāze izglītības procesa nodrošināšanai. Tiek pielāgota mācību vide skolēniem ar īpašām vajadzībām. Ir internāta piedāvājums. Augsts izglītības kvalitātes līmenis - valsts pārbaudes darbu rezultāti un vidusskolu absolventu iestāšanās augstākās izglītības iestādēs. Limbažu 1. vidusskolas absolventu vērtējumi centralizētajos eksāmenos A,B,C līmenī ir 84,28%; Limbažu 3. vidusskolā šis vērtējums ir 80,35%, Limbažu 2.

vidusskolā – 21,80%, Limbažu vakara vidusskolā – 27,43%, Limbažu profesionālajā vidusskolā – 3,98%.

### **Izglītības iestādēm ir savs īpašs piedāvājums:**

#### **Limbažu 1. vidusskola**

- Skola ir saņēmusi un glabā Limbažu valsts ģimnāzijas karogu un ik gadus svin tā dzimšanas dienu 10. decembrī;
- Skola, kura piedalās Cēsu pulka bijušās brīvprātīgo skolnieku rotas karavīru biedrības piemiņas karoga pasākumos;
- Regulāri pasākumi ar militāri patriotisku ievirzi sadarbībā ar NVO, muzejiem un īpaši aicinātiem viesiem;
- Latvijas Universitātes mācībspēku piesaistīšana skolai mācību sasniegumu uzlabošanai (profesors Agnis Andžāns);
- Īpašie fakultatīvi vidusskolēniem: „Zviedru valoda”, „Latvijas ārpolitika: studijas un analīze”;
- Ārpolitikas fakultatīva organizētās valsts prezidentu, dažādu valstu vēstnieku, diplomātu, atašeju un politiķu viesošana skolā;
- Turpinot valsts ģimnāzijas tradīciju, jau 12 gadus darbojas skolas literārais žurnāls „Zilie putni”;
- Sadarbība ar Varnamo ģimnāziju Zviedrijā, regulāra skolēnu apmaiņa;
- Dziedāšanas tradīciju kvalitatīva uzturēšana skolā: 2. – 4. klašu koris, 1. – 4. klašu ansamblis, 1. – 12. klašu vokālā studija, 5. – 8. klašu koris, vidusskolas jauktais koris;
- Labi sasniegumi sportā; koriģējošās vingrošanas un vispārējās fiziskās sagatavotības grupu nodrošināšana skolēniem;
- Darbošanās vides izglītības projektos:
  - starptautiskajā vides izglītības un pētniecības projektā GLOBE;
  - starptautiskajā Baltijas jūras reģiona valstu vides projektā „Dabas vērotāji”;
  - darbība ZAAO projektos;
  - sadarbība ar Latvijas ornitoloģijas biedrību;
  - jau 9 gadus pārdomāti izmantojam papīru, taupām, nododam makulatūru.
- Skolēnu organizēts vidusskolas deju kolektīvs.

#### **Limbažu 2. vidusskola**

- Vidusskolā īstenota komerczinību programma sadarbībā ar Latvijas uzņēmējdarbības un menedžmenta akadēmiju;
- Limbažu 2.vidusskolas dalība projektos 2009. gadā:
  - Pamatizglītības otrā posma (7.-9.kl.) profesionāli orientēta virziena pedagoģiskās korekcijas izglītības programma, kods 2301484, kas tika izstrādāta ESF projekta ietvaros 2005.-2008.g un skolā tiek īstenota līdz 31.12.2013. Programma tika piedāvāta arī citām Latvijas skolām;
  - Dalība ESF projektā „Kvalitatīvai dabaszinātņu apguvei atbilstošas materiāli tehniskās bāzes nodrošinājums”. 2009.gadā ir atremontēti un mēbelēti visi kabineti, 2010.gadā kabineti tiks aprīkoti ar nepieciešamo tehnisko bāzi;
  - Dalība BGLM projektā „Bērniem draudzīga skola”;
  - Dalība ESF projektā „Atbalsts vispārējās izglītības pedagogu nodrošināšanai prioritārajos mācību priekšmetos”;



- Dalība ZAAO vides projektā „Cilvēks vidē „. Skola 2009./2010.mācību gada laikā izstrādās dabai draudzīgu projektu;
- Skola, kura aktīvi darbojoties sabiedrības etniskās un sociālās integrācijas jomā, ir mainījusi skolas statusu: mazākumtautību – divplūsmu – latviešu vidusskola;
- Jaunsargu programma vidusskolēniem. Skola ir vieta, kur notiek pilsētas jaunsargu nodarbības;
- Sociālās aprūpes programma vidusskolai;
- Skolā darbojas karjeras izvēles speciālists.

### **Limbažu 3. vidusskola**

- Veiksmīga komerczinību programmas īstenošana (t.sk. skolēnu mācību firmu organizēšana, dalība reklāmu un biznesa plānu konkursos);
- Aktīva skolēnu iesaistīšanās ZPD veidošanā un augsti rezultāti valsts ZPD lasījumos;
- Precīzi izstrādāta un reglamentēta mācību procesa organizācijas un vērtēšanas sistēma;
- Vācu valodas diploma bāzes skola (viena no 15 valstī un vienīgā reģionā) un ar to saistītā sadarbība - skolēnu apmaiņa - ražošanas prakse Vācijas skolās (bez papildus finansējuma);
- Metodiskais darbs un skolotāju radošā aktivitāte (IMC darbība, skolotāji - mācību grāmatu autori, pedagoģiskie lasījumi, darbība dažādos valsts un starptautiskos projektos);
- IT izmantošana mācību procesā un elektroniskā skolēnu sekmju, uzvedības un kavējumu uzskaitē (e-klase);
- Kvalitatīvs skolas atbalsta personāls un izstrādāta skolēnu atbalsta sistēma izglītošanās procesā;
- Iespēja nodrošināt sākumskolas skolēniem pagarinātās dienas grupu nodarbības;
- Plašs ārpusstundu un interešu izglītības pulciņu piedāvājums.

### **Limbažu Pieaugušo un vakara (maiņu) vidusskola**

Ir veiksmīgas iestrādes projektu darbā, realizējot ESF projektus jauniešiem :

- „Gidu skola – solis uz profesionālo karjeru dzimtajā pusē”;
- “Pedagoģiskās korekcijas programmas īstenošanas pilnveide, Atbalsta programmas izstrāde, aprobācija sociālās atstumtības riskam pakļautajiem jauniešiem”;
- Skola iesaistījās arī Comenius skolu sadarbības projektā (Grieķija, Turcija) ”Mūsdienu Odiseja”;
- Piedalījās Limbažu rajona padomes atbalstītajā konkursā „Pilnveidojot sevi, dot citiem”, kura laikā skolēni apkopoja materiālus un izveidoja grāmatiņu par Limbažu novadnieces Lolitas Gulbes dzīvi un dzeju.
- Skola darbojās arī Limbažu pilsētas domes projektu konkursā „Sabiedrība ar dvēseli 2009”, kura laikā popularizēja pieaugušo izglītības iespējas;
- Ir sadarbība ar Cēsu Audzināšanas iestādes nepilngadīgajiem Cēsu 2. vakara (maiņu) vidusskolu – mūsu skolas pedagoģes I. Noriņa un D. Kalniņa piedalījās kopējā ESF projektā „Ieslodzīto pedagoģiskās korekcijas programmu izstrāde, aprobācija un īstenošana”.

### **Umurgas pamatskola**

- Daudzpusīgas ārpusstundu nodarbības un skolas tradīcijas (zēnu koris, gandrīz visi skolēni darbojas mākslinieciskās pašdarbības pulciņos);
- Vispusīgi skolēnu sasniegumu - regulāri godalgotas vietas rajona māc. priekšmetu olimpiādēs, sportā un mākslinieciskajā pašdarbībā;
- Laba sporta bāze ( zāle, stadions, 4 volejbola laukumi);
- Darbojas internāts;
- Atbalsta personāla pieejamība (logopēds un psihologs);
- 2005.gadā skolai piešķirts veselību veicinošās skolas sertifikāts;
- Salīdzinoši liels skolēnu skaits (25- 30%) no citām pašvaldībām.

### **Baumaņu Kārļa Viļķenes pamatskola**

- Realizē valsts programmas “Čigāni (romi) Latvijā” 2007. – 2009.gadam 6.punkta 1.1.apakšpunkta projektu “Skolotāju palīgu čigānu (romu) nodrošināšana izglītības iestādēs” – skolā strādā par valsts finansējumu viena no skolotāju palīgiem čigāniem (romiem);
- Piedalās starptautiskajā projektā „Case forest – pedagogics towards sustainable development”;
- Noslēgts līgums ar Nodarbinātības valsts aģentūru par bezdarbnieku un darba meklētāju modulārās apmācības organizēšanu „Apmācības bezdarbnieku un darba meklētāju konkurētspējas nodrošināšanai”. Varam realizēt 4 moduļus:
  - Angļu valoda (bez priekšzināšanām)
  - Datorzinības (bez priekšzināšanām)
  - Datorzinības (ar priekšzināšanām, specifisku programmu apguve)
  - Datora un interneta prasības ar ECDL sertifikāciju.

### **Skultes sākumskola**

- Visi izglītojamie (gan skolēni, gan pirmsskolnieki) tiek iesaistīti visās aktivitātēs: visi dzied, dejo, piedalās uzvedumos, konkursos, viktorīnās;
- Ir iespēja nemainot iestādi izglītoties no 2 gadu vecuma līdz 4. klasei, nodrošināta pēctecība izglītībā;
- Ir iespēja padziļināti strādāt ar katru bērnu individuāli;
- Logopēda palīdzība agrīnā vecumā.

### **Katvaru speciālā internātpamatskola**

- Nodrošina psihologa, psihiatra , logopēda konsultācijas;
- Bez maksas uzturēšanās labiekārtotā skolas internātā;
- Skola nodrošina skolēnus ar mācību līdzekļiem un piederumiem;
- Skolēni apgūst amata prasmes lauksaimniecībā, galdniecībā, šūšanā, aušanā, ēst gatavošanā;
- Skolā darbojas atbalsta personāls: ārsta – psihiatrs, psihologs, sociālais pedagogs, logopēds, medmāsa;
- Skolai ir EKO skolas statuss.

Limbažu novada pamatskolās un vidusskolās tiek organizēts interešu izglītības darbs 205 interešu izglītības pulciņos, aptverot 3507 izglītojamus.

**Limbažos darbojas bērnu un jauniešu centrs**, kurš aptver 532 audzēkņus vecumā no 2 - 25 gadiem, ar kopējo programmu skaitu 14. Centrā darbojas šādi interešu izglītības pulciņi:

- Deju kolektīvs „Varavīksne”
- Bērnu kapela „Eži”
- Vokālā tradīciju grupa „Dziesmu vācelīte”
- Popgrupa „Pogas”
- Skolēnu teātris „Kriksis”
- Ādas amatniecības pulciņš
- Keramikas pulciņš
- Rokdarbu pulciņš
- Vizuālās mākslas pulciņš
- Stikla dizaina pulciņš
- Bērnu estētiskais klubs „Kripatiņi”
- Rotaļu attīstības centrs
- Jauniešu klubs
- Sociālā programma „Dienas centrs”

Iestādes pastāvēšanas jēga ir apstākļi, ka interešu programmu apguve vairs nenotiek skolas telpās, audzēknis ir mainījies vidi, kas pozitīvi ietekmē personību, dot emocionālu papildījumu, spēkus darboties un reizē – blakus skolā iegūtajām zināšanām apgūt noteiktas prasmes kādā no interešu izglītības programmām. Bez tam namiņā kopā sanāk vairāku skolu bērni, kas veicina kopības izjūtu pilsētā un reizē arī novadā, jo uz populārākajām programmām kā vokālā studija ”Pogas”, kapela ”Eži” teātris „Kriksis” bērni sabrauc no vairākiem novadā ietilpstošajiem pagastiem. Pulciņu darba uzdevums programmās ir strādāt uz kvalitatīvu rezultātu, atšķirībā no skolu interešu izglītības pulciņiem, kuri bieži ir vērsti ,lai dotu iespēju skolēniem darboties, attīstīt prasmes apgūstot kādu sevis izvēlētu interešu izglītības programmu. Namiņa kolektīvi pārsvarā ir tie, kas novadu pārstāv republikā. Šeit atkal minama kapela „Eži”, vokālā studija „Pogas”, skolēnu teātris „Kriksis”, lietišķās mākslas pulciņi. Namiņš nodarbojamies arī ar :

- Interešu izglītības koordināciju novadā;
- Pilsētas bērnu nometnes organizēšanu. Šis ir lielisks pakalpojums pilsētas bērnu vecākiem tad, kad ir beidzies mācību gads;
- Par skaistu tradīciju ir iedibināts martā skolu teātru festivāls „Saspēle”;
- Organizē Skolu jaunatnes dziesmu un deju svētkus;
- Koordinē novadā 10 republikānisko skolu jaunatnes dziesmu un deju svētku sagatavošanas darbus.

**Limbažu mūzikas skola** realizē šādas izglītības programmas: Klavierspēlē, akordeona spēlē, vijolspēlē, ģitāras spēlē, kokles spēlē, flautas spēlē, saksofona spēlē, klarnetes spēlē, trompetes spēlē, mežraga spēlē, eifonija spēlē, trombona spēlē. Īpašs piedāvājums Limbažu novadā: Starptautiskie akordeonistu festivāli Limbažos. Kopš 1991.gada notikuši jau 10 festivāli. Jauna tradīcija, aizsākta 2008. gada decembrī – Vidzemes mūzikas skolu vijolnieku festivāls Limbažos. 2009.gada notika 2.festivāls. Katru gadu kultūras namā tiek rīkota mūzikas pēcpusdienu – koncerts pilsētas iedzīvotājiem. Bieži to veido kā kopīgu projektu ar citām izglītības iestādēm. Šī tradīcija tiek kopta jau gandrīz 10 gadus. Šī gada decembrī mūzikas pēcpusdienu bija veltīta deju žanram mūzikā, bet 2010.gada martā tā būs veltīta Frederika Šopēna daiļradei.

### **Limbažu rajona Bērnu un jauniešu sporta skola**

Sporta skola strādā kā Limbažu, Salacgrīvas, Alojās starpnovadu iestāde profesionālās ievirzes sporta programmu īstenošanā uz līguma pamata vai kā kopēja iestāde, kā arī realizē sporta interešu izglītības programmas. Piedāvāj umā daudzpusīga profesionālās ievirzes sporta izglītība un kvalitatīvas brīvā laika pavadīšanas iespējas bērniem un jauniešiem, paaugstinot fiziskās īpašības. Sporta skola veic organizatoriski – metodiskā centra funkcijas, organizē un vada vispārīzglītojošo skolu sporta skolotāju organizatorisko un metodisko darbu. Rīko mācību seminārus, pieredzes apmaiņas braucienus, atklātās stundas, izplata jaunākos metodiskos materiālus, sniedzam praktisku palīdzību jaunajiem skolotājiem.

Īpašs piedāvājums Limbažu novadā: Sporta skola ir vienīgā izglītības iestāde Limbažu un Salacgrīvas novadā, kura piedāvā daudzpusīgu profesionālās ievirzes sporta izglītību un kvalitatīvas brīvā laika pavadīšanas iespējas bērniem un jauniešiem paaugstinot fiziskās īpašības. Ir iespējas nodarboties ar sev izvēlētu sporta veidu pēc mācībām brīvajā laikā kvalificētu treneru uzraudzībā un atbilstošās sporta bāzēs.

Ir dota iespēja arī lauku teritorijā dzīvojošiem bērniem nodarboties ar sportu, nodrošinot viņus ar transportu, tādējādi iesaistot viņus kvalitatīvā mācību – treniņu darbā.

Sporta skola ar savu līdzšinējo darbu ir pierādījusi savu konkurētspēju gan Latvijas, gan pasaules mērogā. Daudzi sporta skolas audzēkņi nesuši Limbažu pilsētas vārdu Eiropā un pasaulē. Sagatavoti Olimpisko spēļu laureāti –Atēnu Olimpiādē Dagnis Vinogradovs 6. vieta, Pekinas Olimpiādē – Kristaps Zaļupe 7. vieta un Turīnas Olimpiādes dalībnieks – Māris Bogdanovs. Sporta skolas audzēkņi startējuši gan Eiropas, gan pasaules mēroga sacensībās, izcīnījuši godalgotās vietas. Sporta skolas audzēkņi ir kļuvuši par Latvijas Republikas čempioniem gan jauniešu, junioru, gan pieaugušo konkurencē dažādos sporta veidos.

Notiek sadarbība ar sporta veidu federācijām, kā arī ārzemju partneriem, lai uzlabotu treneru kvalifikāciju un ieviestu mūsdienīgas treniņa darba metodes apmācību procesā.

Sporta internāta darbības nodrošināšana – iespējams veikt talantīgu jauno sportistu atlasī, nodrošinot viņus ar sadzīves, mācību un treniņu apstākļiem.

**Limbažu mākslas skola** īsteno „Vizuāli plastiskās māksla”; sagatavošanas klases uz pašapmaksas principa. Skolas audzēkņu darbi ir pieejami gandrīz visās sabiedriskajās ēkās Limbažos (Teātra mājā, Kultūras namā, Galvenā bibliotēkā, 1. v-skolā, vakarskolā, 1 un 2, bērnu dārzos, Sociālā centrā un Bērnu un Ģimenes centrā) un tuvākajā apkārtnē- Lādezera pamatskolā, Umurgas pamatskolā. Skolai ir nepieciešamas plašākas piemērotas telpas.

**Limbažos 2009.gadā bija iespēja iegūt augstāko izglītību Latvijas Lauksaimniecības universitātes Limbažu filiālē.**

2000.gadā pēc RP iniciatīvas Limbažos tika radīta iespēja studēt pašu mājās. Ar 2001.gadu filiāle darbojas Limbažu 2.vidusskolas telpās. Tiek piedāvāta Lauksaimniecības fakultātes profesionālās augstākās izglītības studiju programma Uzņēmējdarbība lauksaimniecībā ar specializāciju „agronoms”. 2005.gadā filiālē notika pirmais izlaidums. Līdz 2009.gadam bija jau pieci izlaidumi.2007.gadā filiālē iestājās tikai 12 studēt gribētāji, 2008.gadā tādu vairs nebija (pieteicās divi cilvēki) un uzņemšana filiālē tika pārtraukta. Pašlaik šajā programmā studē 3., 4. un 5. kursa studenti. 2008./2009. mācību gada sākumā filiāles vadība organizēja RP un pilsētas domes vadības tikšanos ar Lauksaimniecības fakultātes vadību, kur tika apspriesta situācija, LF nespēja finansiāli nodrošināt studijas, jo studentu skaits ir sarucis arī Jelgavā, fakultātei dotācijas nav.

**Daugavpils Universitātes Limbažu filiāle.** Kad valstī tika noteikts, ka pirmsskolas izglītības iestādēs varēs strādāt pirmsskolas skolotāji ar augstāko izglītību, Izglītības pārvaldes speciālisti sadarbībā ar Daugavpils universitāti vienojās par pirmsskolas skolotāju programmas atvēršanu Limbažos.

Pirmajā gadā (2002.) bija iestājušies 56 tikai bijušā Limbažu rajona pirmsskolas izglītības speciālisti, turpmākajos gados bija arī studēt gribētāji no Valmieras, Cēsīm, Valkas rajona, Saulkrastiem. Šajā programmā līdz 2009.gadam bija 4 izlaidumi. 2008. un 2009. gadā tika mēģināts pēc fakultātes iniciatīvas atjaunot uzņemšanu šajā programmā, bet DU senāta sēdē šī vēlme netika atbalstīta. No 2003.gada DU filiālē tiek piedāvāta „Sabiedrības un iestāžu vadības” maģistrantūras programma. 2005.gadā notika pirmais izlaidums. Programma tika atkārtoti akreditēta un papildus pie profesionālā maģistra grāda maģistranti iegūst kvalifikāciju „Iestādes vadītājs”. Pašlaik Limbažos studē šīs programmas 3.kurss. Pagājušajā, 2008.gadā, vēlmi studēt izteica 7 cilvēki. Pašlaik 5 no viņiem studē Daugavpilī. Ja 2010.gadā būs pietiekoši studēt gribētāju, šī programma filiālē varētu turpināties.

## 2.4. Kultūra

### **Limbažu kultūras namā 2009.gadā darbojās:**

- TDA "Katvari"
- TDA "Sakta"
- Senioru deju kopa "Sagša"
- Bērnu deju kolektīvs "Saktiņa", pirmskolas vecuma grupa, 1.- 2. klašu grupa, 3.-4. klašu grupa, 5.-6. klašu grupa, 9.- 12. klašu grupa
- Deju kopa "Jampadracis, pirmskolas vecuma grupa, 1.-2. klašu grupa, 3. – 4.kklašu grupa, 5. – 6.klašu grupa, 7. – 9.klašu grupa
- Ausekļa Limbažu teātris
- Teātra sports
- vīru koris "Zedonis"
- sievu koris "Kalme"
- jauktais koris "Doma"
- Senioru koris "Atvasara"
- Pūtēju orķestris "Lemisele"
- Kapela "Labi, ka tā"
- sieviešu vokālais ansamblis "Reiz bija"
- Tautas mūzikas ansamblis "Kokle"
- Sarīkojumu deju kolektīvs
- Mākslinieku radošais kolektīvs
- TLMS "Dzilna"

### **Limbažu bērnu un jauniešu centrā 2009.gadā darbojās:**

- Deju kolektīvs „Varavīksne”
- Bērnu kapela „Eži”
- Vokālā tradīciju grupa „Dziesmu vācelīte”
- Popgrupa „Pogas”
- Skolēnu teātris „Kriksis”
- Ādas amatniecības pulciņš
- Keramikas pulciņš
- Rokdarbu pulciņš
- Vizuālās mākslas pulciņš

- Stikla dizaina pulciņš

#### **Nozīmīgākie kultūras notikumi Limbažos:**

- Limbažu kultūras nama pašdarbnieku koncerts - balle „Ja, mēs tiktos pēc 20 gadiem”;
- Limbažu kultūras nama senioru deju kopas „SAGŠA” un draugu kolektīvu koncerts;
- Limbažu pilsētas mazo vokālistu konkurss - „Cālis 2009”;
- Latvijas Republikas vidējās paaudzes deju kolektīvu konkurss - „SALASPILS KAUSS 2009”;
- Limbažu rajona represēto apvienības pasākums veltīts Komunistiskā genocīdu upuru piemiņai 60.gadadienai, kopā ar Valmieras represēto apvienības vīru kori “Baltie bērzi”;
- Limbažu rajona skolu jaunatnes dziesmu un deju svētki „CIK PASAULE IR SKAISTA”;
- Jauktā kora „Doma” koncertu cikls:
  - „No Ziemassvētkiem līdz Cīruļiem”;
  - „No Cīruļiem līdz Pēterdienai”;
  - „No Pēteriem līdz Mārtiņiem”;
- Limbažu luterāņu baznīcā „Lūgšanas stunda” - Gunta Davidčuka (soprāns), Artis Sīmanis (saksofons), Kristīne Adamaite (ērģeles);
- Limbažu Pilsētas svētki;
- Noras Bumbieres piemiņas koncerts - piedalās: Viktors Lapčenoks, Margarita Vilcāne, Ojārs Grīnbergs, Zigfrīds Muktupāvels, Žoržs Sikсна, Ginta Ēķe u.c. un „Dziesma manai paaudzei”;
- Liepājas leļļu teātra izrāde D.Skadiņas fantāzija par R.Dāla stāstu „Saldais sapnis”;
- Labdarības akciju „Sirds Eņģelis”;
- Deju kopas „Jampadracis” un TDA „Līgo” koncerts - „Mūs vieno deja”;
- Lāčplēša diena Limbažos;
- Latvijas Republikas proklamēšanas dienas pasākums;
- Egles iedegšana Limbažu pilsētas Baumaņu Kārļa laukumā kopā ar folkloras kopu „DANDARI”;
- Jaunā 2010. gada sagaidīšana pie Limbažu kultūras nama.

#### **Tautas mākslas kolektīvu jubilejas pasākumi:**

- Sieviešu kora „KALME” – 25.jubilejas koncerts;
- Senioru kora „Atvasara” 40. gadu jubilejas koncerts;
- Vīru kora „Ziedonis” 30.gadu jubilejas;
- Pūtēju orķestrim „Lemisele - 60”, jubilejas koncerts;
- TDA „Katvari” – jubilejas dejas izrāde „No zobena saule lēca”.

#### **Izstādes:**

- „Tās acis” – dažādu dzīvnieku acis zīmējumos;
- Mākslinieku Birutas un Jāņa Jansoni darbu izstāde;
- Tautas Lietišķās mākslas studijas „Dzilna” darbu izstāde;
- Austrijas mākslinieku izstāde „audums & akmens”;
- Sandras Konstantes gleznu izstāde;
- Latvijas mākslas skolu audzēkņu konkursa jaunrades darbu izstāde „Kurpe”;
- Limbažu novadpētniecības muzeja izstāde „Par Tēvzemi mīlo...”;

- Limbažu novada Limbažu tēlotāju mākslas studijas gleznu izstāde „Rudens”;
- „Domu lidojuma materializācija” –Aivas Pivores un Ineses Vikmanes (rokdarbu izstāde).

**Starptautiskā sadarbība kultūras jomā:**

- X Starptautiskais akordeonistu festivāls
- Starptautiskais oriģināldramaturģijas amatieru teātra festivāls „Spēlesprieks - 2009”

**Limbažu pagastā** darbojas vidējās paaudzes deju kolektīvs „Lādezers”, vīru vokālais ansamblis „Dziļezers” un izglītības biedrības „Imanta” teātra grupa.

2009.gadā izstrādāts tehniskais projekts sabiedriskā centra „Lādes Vītolī” rekonstrukcijai, būvniecības darbus plānots uzsākt 2010.gadā.

Pagastā tradicionāli tika svinēti Līgo svētki, notika Latvijas proklamēšanas gadadienai veltīts sarīkojums, kā arī Ziemassvētku sarīkojumi bērniem un pensionāriem.

**Katvaru pagastā 2009.gadā darbojās:**

- Pociema kultūras nama pūtēju orķestris
- Folkloras kopa „Airi”

**Kultūras pasākumi Katvaru pagastā:**

- Sveču diena – februārī;
- Teātra diena – martā;
- Lieldienu pasākumi – aprīlī;
- Bazārs – aprīlī;
- Mātes dienai veltīts pasākums – maijā;
- Mākslinieciskās pašdarbības kolektīvu atskaites koncerts – maijā;
- Muzeju nakts – maijā;
- Bērnu svētki – jūnijā;
- Jāņu ielīgošana – jūnijā;
- Ziedu izstāde – augustā
- Dzejas dienas – septembrī;
- Pasākums pagasta senioriem – oktobrī;
- Valsts svētku pasākums – novembrī;
- Ziemassvētku pasākumi: pirmsskolas vecuma bērniem, pensionāriem, pašdarbniekiem – decembrī;
- Jaunā gada sagaidīšana – decembrī;
- 1 reizi mēnesī notika sieviešu klubiņa „Vīgrieze” pasākumi;
- Pagasta sporta spēles – februārī un augustā;
- Zolītes turnīrs - novembris – marts;
- Atpūtas pasākums – 1 reizi mēnesī
- Ekskursija pagasta ļaudīm – 2 reizes gadā.

**2009.gadā Pāles pagastā** aktīvu māksliniecisko darbību turpina divi pašdarbības kolektīvi - amatieru teātris „Azarts”(režosore Velta Lāne) un jauktais koris „Vienmēr”(dirigents Raivo Beitiks). Teātris „Azarts” iestudēja jaunu lugu „Mūsu kopējās mājas”(H. Paukšs), ar kuru arī startēja amatiereteātru skatē Pociema kultūras namā. Gada nogalē ar plašu programmu teātris atzīmēja savu 5 gadu jubileju. Koris „Vienmēr” piedalījās E. Melngaiļa svētkos.

Pagastā jau par tradīciju ir kļuvuši pasākumi: „Jaungada karnevāls”, ”Popiela”, ”Lieldienas”, „Jāņu ielīgošana”, „Andrejdienas pasākums”, dziesmu konkurss „Dziesma manam pagastam” un „Pagasta svētki”, kur piedalās visu paaudžu pagasta iedzīvotāji. Organizēti pasākumi pagasta vecākai paaudzei un bērniem. Pirmo reizi sevi pieteica pasākums „Kāzu jubilejas”, vai arī šis pasākums kļūs par tradīciju, to rādīs laiks.

**Skultes pagastā** 2009.gadā aktīvi turpināja darboties:

- jauktais koris „Skulte”
- trīs bērnu deju kolektīvi
- jauniešu deju kolektīvs,
- vidējās paaudzes deju kolektīvs „Lecam pa vecam”
- folkloras kopa „Adiaminde”.

Regulāri tika rīkoti kultūras pasākumi. Plašu iedzīvotāju atsaucību guva Skultes pagasta svētki, Lieldienu pasākumi, Jāņu ielīgošana un Ziemassvētku sarīkojumi.

**Umurgas pagastā** 2009.gadā darbojās sieviešu vokālais ansamblis.

Plaši kultūras pasākumi netika organizēti, jo 2009.gadā notika kultūras nama rekonstrukcija un kultūras namam nebija vadītājs. Tādējādi arī aktīva pašdarbības kolektīvu darbība nenotika. Augusta pēdējā nedēļā norisinājās pasākums jauniešiem. Novembrī tika atzīmēti Valsts svētki. Pēc kultūras nama rekonstrukcijas 2010.gada sākumā plānots atrast kultūras nama vadītāju, lai darbību atsāktu mākslinieciskie kolektīvi un pagastā noritētu rosīga kultūras dzīve.

**Vidrižu pagastā** 2009.gadā darbojās jauktais koris „Zvīgzna”.

**Kultūras pasākumi Vidrižu pagastā:**

- Dzejas pasākums „Sveču pēcpusdiena” – februārī;
- Pasākums politiski represētajiem – martā;
- Mazo vokālistu konkurss "Vidrižu Cālis 2009" – martā;
- Lieldienu pasākums – aprīlī;
- Pagasta pašdarbnieku un sportistu pasākums /koncerts, balle/ - aprīlī;
- Jauktā kora "Zvīgzna" pasākums – maijā;
- Bērnu svētki – jūnijā;
- Sporta spēles – augustā;
- Pensionāru ansambļa 10 gadu jubilejas pasākums – septembrī;
- Lāpu gājiens Lāčplēša dienā – novembrī;
- Latvijas proklamēšanas gadadienai veltīts koncerts – novembrī;
- Ziemassvētku pasākums pagasta pirmskolas vecuma bērniem un pagasta pensionāriem – decembrī.

**Viļķenē 2009.gadā darbojās:**

- Jauniešu deju kolektīvs
- Viļķenes amatierteātris
- Senioru ansamblis „Gadiem pāri”
- Sieviešu vokālais ansamblis „Sonante”
- Skolēnu ansamblis „Lāsītes”
- Bērnu deju kolektīvi „Trejdeviņi”
- Līnijdejojāju grupa
- Klavierspēles pulciņš
- Ģitārspēles pulciņš



### **Kultūras pasākumi Viļķenes pagastā 2009.gadā:**

- Jaungada karnevāls – janvārī;
- Lielā balle ( pagasta uzņēmēju balle) – februārī;
- Lieldienu pasākums - aprīlī;
- Koncerts „Tu tikai dziedī” – aprīlī;
- Atpūtas vakars līnijdeju ritmos – aprīlī;
- Viļķenes amatiereteātra pirmizrāde E. Sniedze „Tie paši oši”;
- Tautas mākslas kolektīvu sezonas noslēguma koncerts „Zied ābeļdārzs ziedonī” – maijā;
- Klavierspēles un ģitārspēles pulciņu sezonas noslēguma koncerts – maijā;
- Svētki bērniem -Viļķenes pagasta vasaras sporta spēļu ietvaros – jūnijā;
- Viļķenes amatiereteātra pirmizrāde A. Banka „Barona Bundula atgriešanās” – jūnijā;
- Līgo svētki - kultūras nama tautas mākslas kolektīvu koncertuzvedums – jūnijā;
- Interesentu ekskursija pa Alojas novada nozīmīgākajām un skaistākajām vietām – augustā;
- Cirka izrāde – augustā;
- Interesentu ekskursija pa Vidrižu pagasta nozīmīgākajām un skaistākajām vietām – augusta;
- Senioru dienai veltīts pasākums – oktobrī;
- „Spēlē, muzikant!” (Mūziķu saiets) – oktobrī;
- Latvijas Republikas proklamēšanas dienai veltīts pasākums;
- „Vai tu zini, kas ir Latvija?” – novembrī;
- Limbažu „rajona” senioru dziesmu un deju kopu draudzības koncerts „Dedz gaismu dvēselē” – decembrī;
- Atpūtas vakars pagasta pensionāriem – decembrī;
- Eglīte pagasta pirmskolas vecuma bērniem – decembrī;
- Atpūtas vakars tautas mākslas kolektīvu dalībniekiem – decembrī.

### **Bibliotēkas**

#### **Nozīmīgākie veikumi Limbažu novada bibliotēkās 2009.gadā:**

- 2009.gadā izveidota jauna Limbažu Galvenās bibliotēkas (LGB) mājas lapa [www.limbazubiblioteka.lv](http://www.limbazubiblioteka.lv), kurā lietotājiem pieejamas jaunas iespējas:
  - meklēšana, komentāri, aptaujas, iespēja pievienot pasākumus un interesantas interneta saites, RSS utt.;
  - attālināto pakalpojumu ieviešanas turpinājums - novada publiskās bibliotēkās 2009. gadā aktīvi veica krājumu rekatalogizācija, līdz ar to uzsākta vai drīz tiks uzsākta automatizēta grāmatu izsniegšana-saņemšana, kas savukārt dod iespēju grāmatu elektroniskai rezervēšanai un termiņu pagarināšanai LGB mājas lapā;
  - Limbažu novada pašvaldību dokumentu datu bāzes pieejamība;
  - citu interneta resursu pieejamība (Latvijas filmas, iespēja sekot jaunumiem bibliotēkas blogos, draugiem.lv bibliotēkas lapā).

- Iesaistīšanās Limbažu novada pašvaldības un Norvēģijas valdības divpusējā finanšu instrumenta granta finansētā projekta „Limbažu galvenās reģiona bibliotēkas būvniecība un apsaimniekošana” realizācijā;
- Lasīšanu popularizējoši pasākumi novadu bibliotēkās, LGB - pasākumu cikls ar VKKF atbalstu - grāmatu lasījumi, tiekoties ar autoriem, literatūras kritiķiem;
- Četru novada vietējās nozīmes publisko bibliotēku gatavošana akreditācijai;
- Lietotāju apmācību attīstība – Apmācību un profesionālās sadarbības centra izveide Limbažu Galvenajā bibliotēkā, attīstot lietotāju un bibliotēku darbinieku apmācības iespējas – semināru, diskusiju, apmācību, konsultāciju organizēšana;
- Reproditārija izveide, kurā bibliotēkām iespējams veikt grāmatu apmaiņu, saņemt iestāžu un privātpersonu dāvinājumus;
- Novadu izveidošanās. Darbs bibliotēku profesionālās sadarbības stratēģijas izstrādē Limbažu, Alojās un Salacgrīvas novados. Sarunas un diskusijas par bibliotēku darba tālāku virzību un attīstību jaunizveidotajos novados ar vietējām pašvaldībām un bibliotekāriem novados. Sadarbības līguma noslēgšana ar Alojās novada domi par reģionālo bibliotekāro pakalpojumu sniegšanu. Dalība sarunās par sadarbības līgumu ar Salacgrīvas novada domi LR Kultūras ministrijā;
- Pāles pagasta Ārciema bibliotēkas pārvietošana uz jaunām telpām – telpu remonts;
- Telpu renovācija Umurgas pagasta un Limbažu Bērnu bibliotēkās;
- Vērienīgi 8. Grāmatu svētki Lēdurgā;
- Darbs ES Mūžizglītības programmas sektorālās programmas Grundtvig projekta „*Exchange of Methods to Increase ICT Skills for Senior and Underprivileged Learners*” realizācijā, ko sadarbībā ar partneriem no Zviedrijas, Itālijas, Vācijas un UK veica Viļķenes pagasta un Limbažu Galvenā bibliotēkas, piedaloties kontaktsemināros Angus koledžā Skotijā un Vansbro mācību centrā Zviedrijā. Projekts paredz dažādu ar pieaugušo izglītību saistīto institūciju pieredzes apmaiņu IT apguves jomā. Gan Viļķenes, gan Limbažu bibliotēkas organizēja senioru apmācības datorprasmēs;
- Limbažu Bērnu bibliotēka sadarbībā ar LGB un SIA „TietoEnator Alise” uzsāka datu sapludināšanu LGB kopkatalogā.
- Turpinās darbs pie krājumu kvalitātes uzlabošanas un datu ievadīšanas LGB kopkatalogā novada bibliotēkās - krājumu izvērtēšana, attīrīšana, papildināšana ar jaunieguvumiem, eksemplāru ziņu pievienošana LGB kopkataloga ierakstiem;
- Iesaistīšanās publisko bibliotēku attīstības projektā „*Trešais tēva dēls*” ceļojošās izstādes „*Pasaule klikšķa attālumā*” rīkošanā Limbažos
- Bibliotēku darbinieku tālākizglītība, profesionālā pilnveidošana:
  - Padziļinātā kursa apgūšana Bibliotēku informācijas sistēmā ALISE
  - Iesaistīšanās publisko bibliotēku attīstības projektā „*Trešais tēva dēls*” - dalība V/a Kultūras informācijas sistēmas informatīvajos semināros, apmācībās un diskusijās
  - LNB Mācību centra kursu un diskusiju apmeklējums
  - Dalība LBB Vidzemes nodaļas 12. saietā-konferencē „*Bibliotēkas – virzība uz sadarbību, saprašanos, radošumu*” Madonas novada Aronas pagastā

Limbažu novada pašvaldības 2009.gada publiskais pārskats

- Dalība UNESCO Latvijas Nacionālā komisijas un Ziemeļu Ministru padomes biroja organizētajos semināros un sanāksmēs

**Bibliotēku darba pamatrādītāji:**

	Lietotāju skaits	Apmeklējumu skaits	Izsniegums
Pagastu b-kās	2713	59303	94607
Limbažu Galvenajā b-kā	1975 (pēc vienotās uzskaites)	120584	70968
Limbažu Bērnu b-kā	1420 (pēc dalītās uzskaites)	26455	33090
Kopā novadā:	6108	206342	198665

**Iedzīvotāju aptvērums bibliotēkās:**

Pilsēta, pagasts	Iedzīvotāju skaits	Reģistrētie lietotāji	Aptvērums %
Limbažu pilsēta	8549	3395	39,7
Vidrižu pagasts	1621	284	17,5
Viļķenes pagasts	1553	546	35,2
Umurgas pagasts	1311	273	20,8
Skultes pagasts	2035	600	29,5
Pāles pagasts	907	309	34,1
Limbažu pagasts	2500	304	12,2
Katvaru pagasts	1430	397	27,8
Kopā novadā:	19906	6108	Vidēji novadā 30,7

**Bibliotēku krājumu kustība:**

	Krājumi uz 01.01.20	Krājumos ienākušie un izslēgtie izdevumi 2009. gadā:		
		Grāmatas	Laikraksti un žurnāli	AV un e- izdevumi

Limbažu novada pašvaldības 2009.gada publiskais pārskats

	10.	ienācis	izslēgts	ienācis	izslēgts	ienācis	izslēgts
Pagastu b-kās	84305	3467	12904	2984	3548	15	2
Limbažu Galvenajā bibliotēkā	36412	821	9138	1071	1071	17	22
Limbažu Bērnu b-kā	18238	318	708	338	507	0	0
Kopā novadā:	138955	4606	22750	4393	5126	32	24

**Tematiski pasākumi un izstādes:**

	Izstādes	Tematiski pasākumi
Pagastu b-kās	188	98
Limbažu Galvenajā b-kā	29	25
Limbažu Bērnu b-kā	22	60
Kopā novadā:	456	183

**Atbalstītie projekti:**

Kam projekts adresēts	Projekta nosaukums	Bibliotēka
VKKF	Bērnu žūrija: Lasīšanas veicināšana un bibliotēku pakalpojumu bērniem attīstīšana	Limbažu Bērnu bibliotēka 9 pagastu bibliotēkas
VKKF	Jaunu grāmatu un citu izdevumu iegāde publiskajām bibliotēkām	Limbažu Galvenā bibliotēka
VKKF	Latviešu oriģinālliteratūras lasījumi Limbažu Galvenajā bibliotēkā	Limbažu Galvenā bibliotēka
VKKF	Satiksīsimies bibliotēkā	Limbažu Bērnu bibliotēka
UNESCO LNK	Stāstu laiks bibliotēkā Stāstu bibliotēkas	Limbažu Bērnu bibliotēka
EK Comenius/ Grundtvig	„Exchange of Methods to Increase ICT Skills for Senior and Underprivileged Learners”	Viļķenes pagasta bibliotēka, Limbažu Galvenā bibliotēka

## 2.5. Sports

Sporta dzīvi Limbažu novada koordinē Olimpiskai centrs „Limbaži”. Tā pamatdarbības galvenie virzieni 2009.gadā bija:

- Sporta bāzu apsaimniekošana, saimnieciskās darbības veikšana;
- Augstu sasniegumu sports;
- Sports visiem.

Olimpiskais centrs “Limbaži” apsaimniekoja un nodrošināja ekspluatāciju Limbažu pilsētas sporta bāzēm – stadiona kompleksam, administratīvai ēkai ar sportistu ģērbtuvēm, dušām un sportistu viesnīcai, BMX trasei. Tika veikta saimnieciskā darbība.

Limbažu pilsētas iedzīvotājiem tika organizētas sporta sacensības un čempionāti gan individuālajos sporta veidos – vieglatlētiskā, smaiļošanā un kanoe airēšanā, šahā, dambretē, novusā, pauerliftingā; gan komandu sporta veidos – futbolā, florbolā, volejbolā un basketbolā.

Limbažu novada atklātajos čempionātos no Limbažu pilsētas piedalījās :

- basketbolā - 8 komandas
- volejbolā - 4 komandas
- futbolā 5:5 - 5 komandas;
- futbolā 7:7 - 7 komandas.

„Augstu sasniegumu sporta” programmas ietvaros tika līdzfinansēta gatavošanās un starti starptautiskās sacensībās, kā arī Eiropas un Pasaules čempionātos.

2009. gadā Olimpiskā centra “Limbaži” sportistu labākie sasniegumi:

- volejboliste Inese Jursone izcīnīja Eiropas čempiones titulu pludmales volejbolā.
- smaiļotāji Kristaps Zaļupe un Gints Veinbergs izcīnīja 9. vietu smailišu divniekā 500 m Pasaules kausa I posmā;
- kanoe airētājs Raivis Vinogradovs izcīnīja 14.vietu kanoe vieniniekā 1000m Eiropas čempionātā.

## 2.6. Tūrisms

2009.gadā Limbažu tūrisma informācijas centrs (TIC) piedalījies tūrisma izstādēs februārī „Balttour 2009” Rīgā un „Tourest 2009” Tallinā

2009. gada februārī tiek rīkota 15. gadadiena, kopš kopā tiek aicināti Limbažu rajona tūrisma uzņēmēji, lai pārrunātu tūrisma aktualitātes, iepazītos ar piedāvājumu naktsmītnēs, apskates objektos.

2009. gada maijā Limbažu tūrisma informācijas centrs uzsāk darbu jaunās telpās- rekonstruētajā Vecajā ugunsdzēsēju depo, kur daļa darbosies kā Limbažu muzeja atklātā krājumu glabātuve un ekspozīcija par Limbažu BUB ugunsdzēsības vēsturi, bet otrā ēkas daļā- Tūrisma informācijas centrs.

2009. gada aprīlī darbību uzsāka Limbažu novada tūrisma mājas lapa [www.visitlimbazi.lv](http://www.visitlimbazi.lv), kura tiek nepārtraukti papildināta- mērķis ir dot iespēju ceļotājiem, kas lieto Internetu, dot iespēju atrast visu nepieciešamo informāciju par tūrisma pakalpojumiem Limbažu novadā LV, ENG, DE, RU, EE un LT valodās.

Limbažu TIC regulāri papildina mājas lapu [www.visitlimbazi.lv](http://www.visitlimbazi.lv) ar jaunāko informāciju par aktualitātēm tūrisma nozarē Limbažu novadā. No novembra tiek veikta mājas lapas apmeklētāju uzskaitē- no 1. novembra līdz 31. decembrim mājas lapa apmeklēta 1241 reizi. 20,31 % apmeklētāji tieši ienāk mājas lapā, 28,36 % ienāk mājas lapā tiešsaistē no citām lapām, 51,33 % ir atraduši lapu dažādos meklētājos, kā

Google, Live, MSN, Yahoo!, Search, Ask un citi. Populārākie atslēgvārdi- Limbažu TIC, Limbaži, amatnieku darbnīcas, daiļdarzi, naktsmītnes Limbažos. Vidēji katrs lietotājs pavada 4,34 minūtes lapā, lai uzzinātu vairāk par sev interesējošām apskates vietām un aktīvās atpūtas objektiem, naktsmītnēm un ēdināšanas iestādēm.

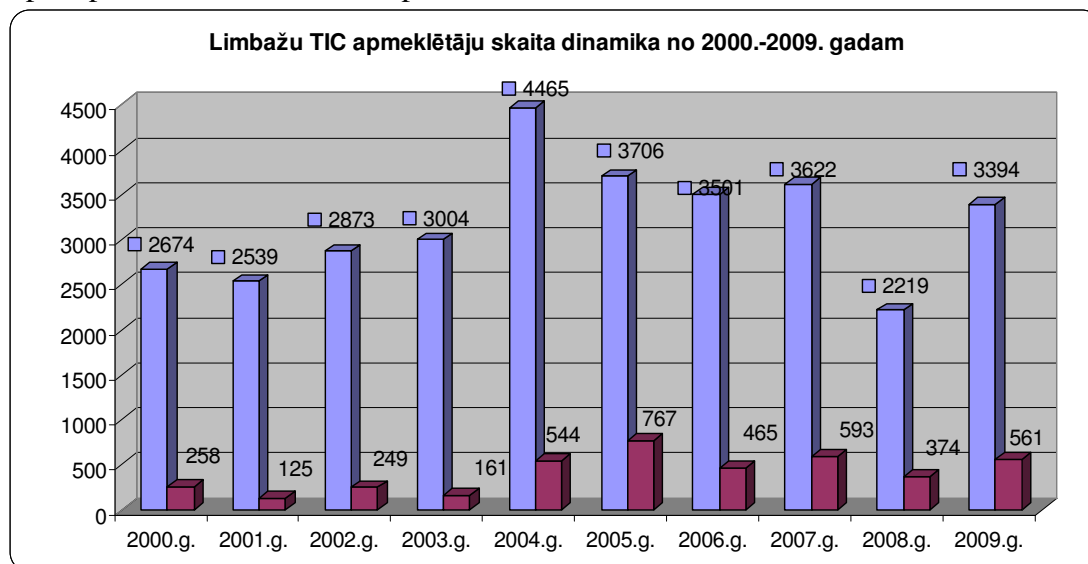
Vislielākais lapas apmeklējums bijis no Latvijas – 1 196 reizes, Igaunijas – 11 reizes, Somijas – 6 reizes, Vācijas-5 reizes, Apvienotās Karalistes, Lietuvas, Krievijas, Beļģijas. Vidēji lapa ziemas sezonā ir apmeklēta 20 reizes dienā. No statistikā iekļautiem mēnešiem lielākais apmeklējums bijis novembrī - līdz maksimums 210 vizītēm dienā.

2009. gada vasarā sagatavots materiāls „Dzīvo vesels”- tajā iespējams uzzināt, kur meklēt saimniecības, kas ir kā radītas ģimenēm ar bērniem, lai dabiskā latviskā vidē atgūtu spēkus jaunam darba cēlienam.

2009. gadā kopumā pieaudzis TIC apmeklētāju skaits sasniedzot 3394, no kuriem 561 no ārvalstīm. Apmeklētāju skaitu būtiski ietekmējusi TIC pārvietošana uz jaunām telpām. Proporcioniāli ir tendence palielināties ārvalstu tūristu skaitam. Ārvalstu ceļotāju TOP 5 valstis:

1. Vācija;
2. Igaunija;
3. Somija;
4. Zviedrija;
5. Lietuva

Ir mainījies klientu pieprasījums pa tēmām. Prioritāte vienmēr bijusi apskates objektiem. Pēdējos divus gadus otra svarīgākā tēma ir naktsmītņu pieprasījums, kas ir nomainījis jeb izkonkurējis individuālo jeb kolektīvo maršrutu izstrādāšanu, transporta jeb gida rezervēšanu pa Limbažu bijušo rajonu, valsti un tuvākajām kaimiņvalstīm. Trešajā pozīcijā nemainīgi ir aktīvās atpūtas iespējas: makšķerēšana, atpūta pie ūdens, dabas takas, sporta laukumi.



\*Kopējais apmeklētāju skaits pa gadiem, tai skaitā no ārvalstīm

#### 2009.gadā Limbažu novada apmeklētāko tūrisma objektu TOP 7:

1. Bīriņu Pils komplekss - 21 800 apmeklētāji;
2. Limbažu muzejs -3419 apmeklētāji;
3. Podnieku darbnīca „Zelmeņi”- 2000 apmeklētāji;
4. Podnieku darbnīca „Cepļi”~ 2000 apmeklētāji;

5. Veselības augu brīvdabas ekspozīcija ~ 2000 apmeklētāji
6. Igates pils un Hugo Legzdiņa piemiņas ekspozīcija - 800 apmeklētāji
7. Bārdu dzimtas muzejs „Rumbiņi”~ 555 apmeklētāji

#### **Projekti:**

- Limbažu pilsētas svētku laikā augusta sākumā realizēts Eiropas Kopienas programmas „Eiropa pilsoņiem” „Town twinning” projekts, uzņemot ārvalstu delegācijas no sadraudzības pilsētām;
- 2009. gada jūlija beigās tiek uzsākta projekta „Limbažu un Viljandi kopēja sadarbība ilgtspējīgas vides un tūrisma attīstībā Hanzas savienības ietvaros” realizācija, kas līdz 2010. gada nogalei paredz rekonstruēt Limbažu Lielezera pludmali, sagatavot tūrisma informatīvos materiālus, pilnveidot tūrisma mājas lapu, nodrošinot informāciju 5 valodās. Septembrī projekta ietvaros organizēts seminārs, kurā piedalījās Limbažu novada pašvaldības darbinieki, tūrisma uzņēmēji, tūrisma informācijas centru vadītāji no Limbažiem, Salacgrīvas, Ainažiem, Staiceles un Saulkrastiem. Viens no galvenajiem jautājumiem- informēt par projekta aktivitātēm sabiedrību, īpaši tūrisma jomas darbiniekus, lai veidotu sadarbības tīklu un līdzdarbotos projekta aktivitāšu ieviešanā. Novembrī projekta ietvaros organizēta tūrisma uzņēmēju un pašvaldības darbinieku seminārs;
- 2009. gada novembrī sagatavots projekta pieteikums „Limbažu vēsturiskā centra renovācija tūrisma attīstībai”, kas paredz 3 nozīmīgu kultūrvēstures pieminekļu renovāciju un iekļaušanu tūrisma aprītē.

#### **Sadarbība**

- 2009. gada jūnijā vizīte uz Limbažu sadraudzības pilsētu- Sandi Norvēģijā, kur tiek parakstīts sadarbības līgums;
- Tiek uzsākta sadarbība ar Grieķijas pilsētu Agria, sagatavots projekta pieteikums –SECRET (Sustainable, Eco-cultural & Responsible European Tourism) Eiropas programmai „Eiropa pilsoņiem”.

### **2.7. Sabiedriskā kārtība**

Veicot darbības sabiedriskās kārtības uzturēšanā Limbažu pilsētā, uzraugot Limbažu pilsētas domes apstiprināto saistošo noteikumu ievērošanu, kā arī kontrolējot ceļu satiksmes noteikumu ievērošanu par transportlīdzekļu apstāšanos un stāvēšanu, Pašvaldības policijas darbinieki 2009. gadā pie administratīvās atbildības ir saukuši **152** personas.

- **66** personām sastādīti Administratīvā pārkāpuma protokoli par Limbažu pilsētas domes saistošo noteikumu neievērošanu;
- **4** personām – par APK 173 panta 2.daļas normu neievērošanu, tas ir, par bērna aprūpes pienākumu nepildīšanu;
- **82** autovadītāji saukti pie administratīvās atbildības par transportlīdzekļu novietošanu stāvēšanai neatbilstoši ceļu satiksmes noteikumiem.

Valsts policijā par dažādiem administratīvajiem pārkāpumiem nogādātas **42** personas, kuras nav spējušas patstāvīgi pārvietoties un ir varējušas nodarīt veselības kaitējumu sev vai citiem, uz mājām nogādātas **87** personas.

Atskaites periodā **290** personām izteikti brīdinājumi, no kuriem **115** automašīnu īpašnieki brīdināti par apstāšanos neatļautā vietā, pārējie par dažādu Limbažu domes saistošo noteikumu punktu neievērošanu.

2009.gadā Pašvaldības policija izbraukusi uz **415** izsaukumiem un izskatījusi **67** iedzīvotāju iesniegumus.

Vairakkārt esam snieguši palīdzību ģimeņu apsekošanai Bāriņtiesai un Bērnu un ģimenes atbalsta centram „Limbaži”.

## 2.8. Būvniecība

2009.gadā Limbažu pilsētas būvvaldē veikti šādi darbi:

- Saņemtas un izskatītas **62** būvniecības iesnieguma un uzskaites kartes;
- Notikušas **24** Būvvaldes sēdes; izskatīti **155** jautājumi;
- Sagatavoti un izsniegti **142** Būvvaldes lēmumi;
- Sagatavoti un izsniegti **57** plānošanas un arhitektūras uzdevumi;
- Saskaņoti un akceptēti **82** būvprojekti:
  - izdotas **69** būvatļaujas;
  - reģistrētas **5** būvatļaujas;
  - pagarinātas **14** būvatļaujas;
- Vadīta Komisija būvju pieņemšanai ekspluatācijā, izskatīti iesniegumi, iesniegtie būvniecības izpilddokumenti, sagatavoti akti un kopā ekspluatācijā pieņemtas **57** (no tiem **10** pašvaldības) būves;
- Izdotas **9** būvinspektora izziņas;
- Saskaņotas **32** reklāmas;
- Limbažu novada pašvaldības mājas lapā vienkopus pieejama informācija par Būvvaldes atbildību, darbību, pieejamas veidlapas būvniecības procesa saskaņošanai pašvaldībā, kā arī publicēta informācija par Būvvaldē izskatītajiem būvniecības iesniegumiem – uzskaites kartēm.

## 2.9. Komunālā saimniecība

**Limbažu pilsētā** turpinājās sadarbība ar izveidotajām dzīvojamo māju padomēm un privatizēto dzīvokļu īpašniekiem. Dzīvojamām mājām veikti renovācijas darbi, ņemot kredītus Ls 30000.- apjomā.

Ar dzīvojamo platību nodrošinātas 17 ģimenes. Dzīvokļu pieprasītāju uzskaitē gada beigās bija 32 ģimenes.

Kapu apsaimniekošanu Limbažos, Jūras ielas kapos un Cēsu ielas kapos veica SIA „PEKABO”.

Apbedīšanas pakalpojumus Jūras ielas kapu kapličā veica SIA „Limbažu komunālserviss”, pārējos apbedīšanas pakalpojumus veica privātfirmas.

Sanitāro apkopšanu, zaļumsaimniecības uzturēšanas darbus un ceļa zīmju labošanu, nomaiņu un jaunu uzstādīšanu uz līguma pamata Limbažu pilsētā veic SIA „Pekabo”.

Pilsētas sakopšanas darbos tika iesaistīti bezdarbnieki un iespēju robežās iedzīvotāji, kuriem nepieciešama pārvaldes Sociālā dienesta palīdzība, lai tādā veidā kaut daļēji ekonomētu pārvaldes budžeta līdzekļus.

Tika organizēta Vislatvijas sakopšanas talka aprīļa mēnesī, savācot atkritumus pilsētas administratīvajā teritorijā.

Pilsētas parkos, skvēros, ietvju malās uzstādītas jaunas atkritumu urnas.



Limbažu pilsētas dome noslēgusi līgumus ar SIA „Namsaimnieks” par pārvietojamo tualesu uzstādīšanu atpūtas zonās, dažādu pasākumu laikā, kā arī par svētku noformējumu pilsētā dažādiem pasākumiem.

Katvaru pagasta komunālā saimniecība nodarbojas ar ūdens un kanalizācijas apgādi, siltumapgādi, pašvaldības valdījumā esošo dzīvojamo māju uzturēšanu un pašvaldības ielu un ceļu uzturēšanu.

**Limbažu pagastā** komunālos pakalpojumus - kanalizācijas un ūdensapgādes sistēmas apkalpo pašvaldības SIA „Limbažu pagasta pašvaldības komunālais uzņēmums”, nodrošinot ar pakalpojumiem Ozolaines un Lādezera ciema iedzīvotājus. Limbažu pagasta padome ( pārvalde) noslēgusi līgumu ar SIA „Namsaimnieks” par pārvietojamās tualetes uzstādīšanu Ozolaines sporta un atpūtas laukumā.

Pagasta teritorijā ceļu un ielu greiderēšanu, sniega tīrīšanu un remontus veic SIA „Limbažu ceļi”, SIA „Agro dialogs” un zemnieku saimniecība „Jaunkarnas”.

Limbažu pagasta padome sadarbībā ar NVA Limbažu filiāli iesaistījusies vairāku programmu īstenošanā:

-algotie pagaidu darbi – 3 cilvēki;

- aktīvā nodarbinātības pasākuma „darba izmēģinājumi” - 5 cilvēki;

- apmācība darba iemaņu iegūšanai un uzturēšanai, ja darba devējs ir pašvaldība – 10 cilvēki. Šīs programmas ietvaros bezdarbnieki veic Ozolaines, Lādezera, Lādes ciemu teritoriju sakopšanu, pagasta ceļu malu un grāvju attīrīšanu no kokiem un krūmiem, ceļmalu apļaušanu.

Pagasta padome ir noslēgusi līgumu ar SIA „ZAAO” par šķiroto atkritumu konteineru uzstādīšanu Ozolaines ciemā.

**Katvaru pagasta** pašvaldība ar ūdeni apgādā Pociema, Tiegažu, Priežu, Līcīšu un Pociema skolas iedzīvotājus. Siltumapgāde notiek tikai Pociemā. Pašvaldības katlu māja Pociemā, Liepu ielā 5 siltumu piegādā Pociema kultūras namam, pansionātam „Pērle” un divām dzīvojamām mājām – Sporta 5 un Sporta 3. 2009.gadā pārsvarā ir veikti ikdienas nepieciešamie uzturēšanas darbi gan ūdenssaimniecībā, apkurē, gan ceļu uzturēšanā.

Veikta renovācija pašvaldībai piederošai ēkai „Vecā pagastmāja” Pociemā, kurai uzlikts jauns jumts.

**Pāles pagastā** turpinājies darbs pie pašvaldības ceļu un komunālās saimniecības uzturēšanas.

**Skultes pagastā** veikti vairāki ielu un ceļu sakārtošanas darbi:

- Pabeigti 2008.g. iesāktie remontdarbi uz tiltiem pār Aģes upi uz ceļiem Āboltiņi - Belavas, Dūči- Rasas, Zasas- Mētras.
- Veikti remontdarbi uz tilta pār Aģes upi uz ceļa Miršas- Lakstīgalas
- Atremontētas 6 caurtekas.
- Veikta ceļu seguma papildināšana ar granti vairāk kā 2000m<sup>2</sup>apjomā
- Veikta ceļu un ielu seguma papildināšana ar šķembām vairāk kā 1000 m<sup>2</sup> apjomā.
- Veikta ceļu planēšana, attīrīšana no sniega, ceļmalu pļaušana, ceļmalu atbrīvošana no krūmiem.

Būvniecība, projektēšana:

- Pabeigta katlumājas būvniecība.
- Uzsākta Kultūras integrācijas centra būvniecība.

Veikta Mandegu ciema ūdenssaimniecības attīstības TEP aktualizācija.

Divi cilvēki iesaistīti algotos pagaidu sabiedriskos darbos teritorijas sakopšanā. Piecpadsmit cilvēki iesaistīti darba praktizēšanā ar 100 latu stipendiju.

**Umurgas pagastā** komunālā nodaļa veica šādus pamatuzdevumus:

- Umurgas ciemata iedzīvotāju apgāde ar dzeramo ūdeni
- Umurgas ciemata notekūdeņu attīrīšanas nodrošināšana
- Centralizētās siltumapgādes nodrošināšana
- Augstrozes kapsētas uzturēšana – labiekārtošana
- Ielu, gājēju celiņu un autoceļu uzturēšana

2009.gadā netika saņemta neviena sūdzība par neatbilstošu ūdens kvalitāti vai ūdens apgādes traucējumiem. Regulāri tika veiktas ūdens kvalitātes analīzes. Notekūdeņu attīrīšanas stacijā gada laikā bija jāveic nelieli remontdarbi, taču attīrīšanas process netika pārtraukts. Regulāri tika veiktas arī notekūdeņu kvalitātes pārbaudes. Piesārņojumi dabai netika konstatēti.

Ar centralizēto siltuma apgādi Umurgā tika nodrošinātas sešas pašvaldības iestādes un trīs dzīvojamās mājas. Neskatoties uz bargo 2009/2010.gada ziemu siltumapgāde tika nodrošināta nepārtraukti un pietiekošā apjomā. Izņēmums bija pirmskolas izglītības iestāde „Zīļuks”. Bērnudārza telpas nebija nodrošinātas ar pienācīgu siltumu. Iemesls tam varētu būt ēkas nepietiekams siltinājums, nepieciešamība ierīkot siltummezglu un nokalpojušo konvektoru /radiatoru nomaiņa. Vasarā tika veikti centrālās katlumājas iekārtu apkopes un remonts.

Visu gadu Augstrozes kapsētā darbojās kapu pārzinis. Sūdzību par kapsētas uzturēšanu netika saņemtas.

Tīrības uzturēšanu Umurgas ciemā nodrošināja divi sētnieki. Komunālā nodaļa regulāri nodrošināja ietvju attīrīšanu no sniega un to kaisīšanu kailsala apstākļos. Vasarā tika nodrošināta ietvju un laukumu applāušana. Atsevišķās vietās tika organizēta arī autoceļu applāušana un to atbrīvošana no apauguma.

### **Vidrižu pagastā**

Ielu un ceļu sakārtošanas darbi:

Kopējais pašvaldības autoceļu garums Vidrižu pagastā – 58,025 km

t.sk. melnais segums – 2,242 km

grants – 37,049 km

uzlabota grunts – 8,996 km

grunts – 9,738 km

- Izveidota ūdens notece gar pašvaldības autoceļu Limbažu šoseja - Sūrumi
- Noņemts apaugums gar pašvaldības autoceļiem Zemnieki – Dzintari, Jaunlankšas – Stūrīši, Lazieri – Klokas
- Izbūvēts stāvlaukums pie Vidrižu pamatskolas sākumskolas ēkas - Ls 2380.46 bez PVN 21% (SIA „LB Inter”).

Ūdensapgāde un kanalizācija:

Ūdensvada tīklu garums Vidrižu ciemā – 2,6 km

Kanalizācijas tīklu garums Vidrižu ciemā – 2,8 km

Ūdensvada tīklu garums Bīriņu ciemā – 1,5 km

Kanalizācijas tīklu Bīriņu ciemā nav.

Pakalpojuma sniedzējs – līdz 2009.gada 1.jūlijam Vidrižu pagasta padome, pēc tam Limbažu novada pašvaldība, Vidrižu pagasta pārvalde.

Tehnisko projektu izstrāde:

- Uzsākta tehniskā projekta izstrāde projektiem „Ūdenssaimniecības attīstība Limbažu rajona Vidrižu pagasta Vidrižu ciemā” un „Ūdenssaimniecības attīstība Limbažu rajona Vidrižu pagasta Bīriņu ciemā” – 8557,12 LVL ieskaitot 21 % PVN (SIA Projektēšanas birojs „Ē.Tilgalis un partneri”).
- Izstrādāts tehniskais projekts „Vidrižu pagasta sporta halles rekonstrukcija” - 12 075, 80 LVL ieskaitot 21 % PVN (SIA Būvprojekts).

Atkritumu apsaimniekošana: Lielās talkas ietvaros aprīļa mēnesī tika savākts daudz atkritumu un nodots ZAAO. Par nepieciešamību noslēgt līgumu par atkritumu izvešanu rakstiski informēti tie iedzīvotāji, kuri nav noslēguši līgumu par šo pakalpojumu.

Bezdarbnieku nodarbināšana: nodarbināti 29 bezdarbnieki (algoti pagaidu darbu veicēji), kuri veikuši teritorijas kopšanas darbus – sadzīves atkritumu vākšana pašvaldības teritorijā, kapsētā, ielām un ceļiem piegulošajās teritorijās, sakopta barona Budberga kapliņas apkārtnē un tiek turpināta teritorijas ap Vidrižu skolas ezera sakopšana. Veikta ceļmalu un citu teritoriju pļaušana. Pagasta sakopšanas darbos periodiski ir iesaistīti arī cilvēki no Probācijas dienesta, kam ar tiesas spriedumu piespriests sods - piespiedu darbs.

Kapu saimniecība: kapus apsaimnieko Vidrižu pagasta pārvalde, tiek iesaistīti bezdarbnieki.

**Viļķenes pagastā** ceļu, ielu un tiltu uzturēšanai 2009.gadā no autoceļu fonda līdzekļiem izlietoti Ls 29473. Bez ceļu planēšanas vasarā un sniega tīrīšanas ziemā, ceļa sega papildināta ar dabīgo granti uz ceļiem Bumbieri – Robežnieki, Brīdaga – Centrs, Kalēji – Imantas. Ceļa grāvji tīrīti un caurtekas izbūvētas uz ceļiem Berģi – Legzdiņi un Stūrīši – Cīruļi. Asfaltētājās ielās un ceļos veikts bedrīšu remonts ar šķembām un bituma emulsija.

Pagasta pārvalde ir guvusi atbalstu no LAD Ziemeļvidzemes reģionālās pārvaldes Eiropas Lauksaimniecības fonda lauku attīstībai (ELFLA) finansu līdzekļu Ls 142276.- apguvei projekta „Pašvaldības ceļa „Meiri – Āstere” rekonstrukcija” realizēšanai. Ir izstrādāts TEP un tehniskais projekts. Novada pašvaldība ir noslēgusi līgumu ar SIA „Limbažu ceļi” par ceļa rekonstrukcijas veikšanu. Darbs plānots pabeigt līdz 2010.gada 15.septembrim.

Pagasta pārvalde ir noslēgusi līgumu ar SIA „ZAAO” par bezmaksas šķiroto atkritumu konteineru „Stikla pudeles” un „PET, metāls, papīrs, polietilēns” uzstādīšanu Viļķenē.

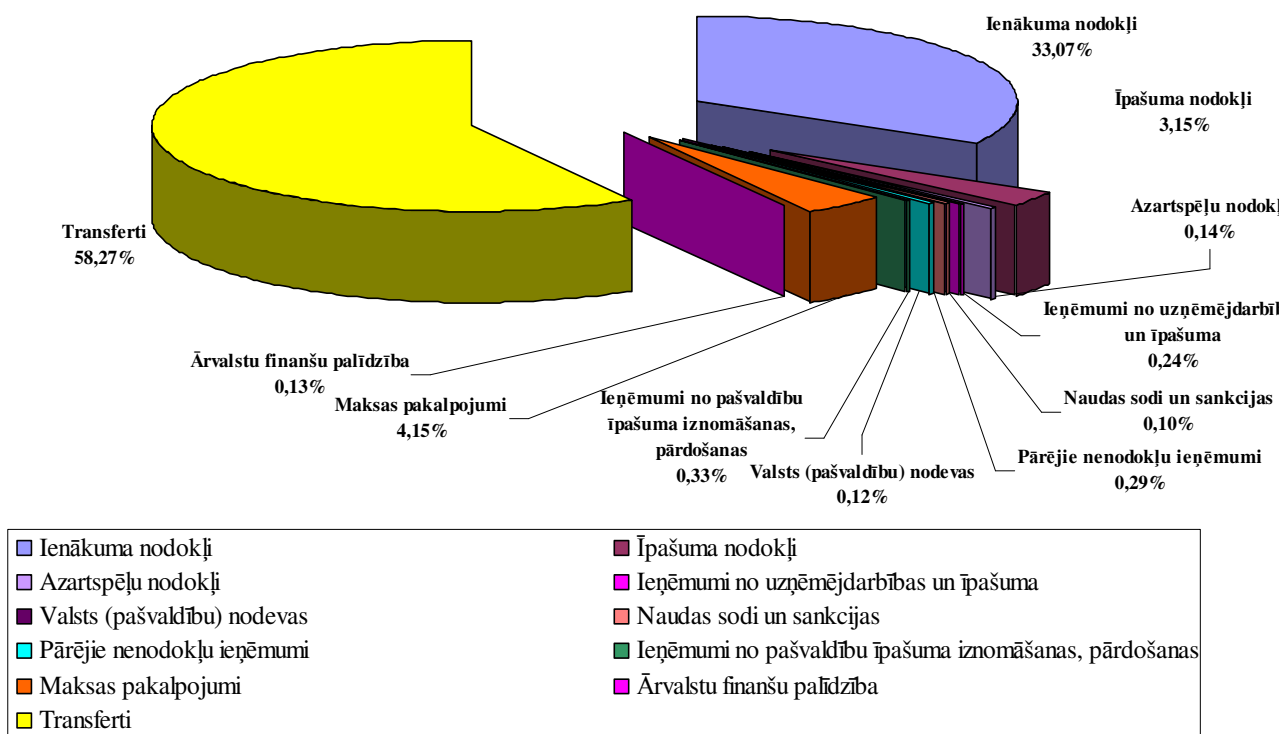
Pagasta pārvalde, sadarbībā ar NVA Limbažu filiāli, bezdarbniekus ir iesaistījusi dažādu programmu īstenošanā:

- Algotie pagaidu darbi – 3 cilvēki, piesaistītie finansu līdzekļi Ls 1440;
- Aktīvā nodarbinātības pasākuma „Darba izmēģinājumi” – 2 cilvēki., piesaistītie finansu līdzekļi – Ls 1620;
- Apmācība darba iemaņu iegūšanai un uzturēšanai, ja darba devējs ir pašvaldība – 11 cilvēki, piesaistītie finansu līdzekļi – Ls 2400.

### 3. Divos iepriekšējos gados izpildīto un kārtējam gadam pieņemto budžetu

#### Limbažu novada pašvaldības pamatbudžeta ieņēmumi un izdevumi

##### Limbažu novada pašvaldības konsolidētā budžeta ieņēmumi 2009.gadā



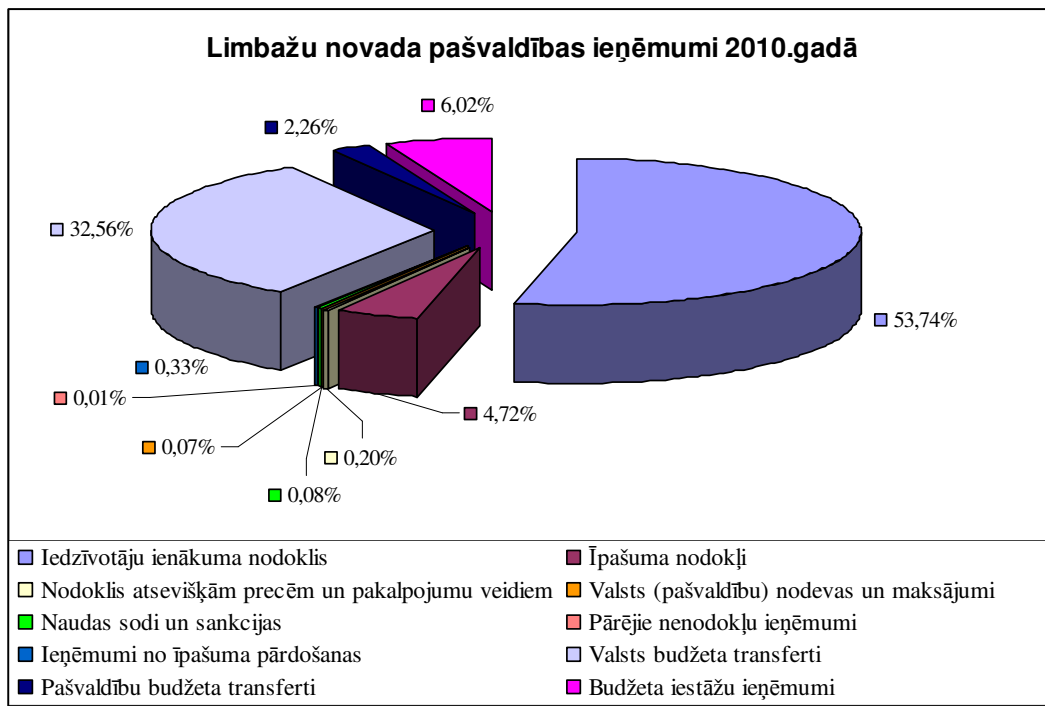
Pamatbudžeta izpilde 2009.gadā pēc naudas plūsmas ieņēmumos ir 12 580 103 LVL, bet pēc uzkrāšanas principa 15 062 225 LVL. Budžeta ieņēmumus veido saskaņā ar nodokļu likumdošanu iekasētie un saņemtie nodokļu, valsts un pašvaldību nodevu un citi maksājumi budžetos, kā arī pašvaldības iestāžu ieņēmumi no sniegtajiem maksas pakalpojumiem. Iedzīvotāju ienākuma nodokļa ieņēmumi tiek atzīti pēc naudas saņemšanas principa, jo šī nodokļa administrēšanu veic Valsts ieņēmumu dienests.

Pārskata gadā iekasēts nekustamā īpašuma nodoklis 396 270 LVL.

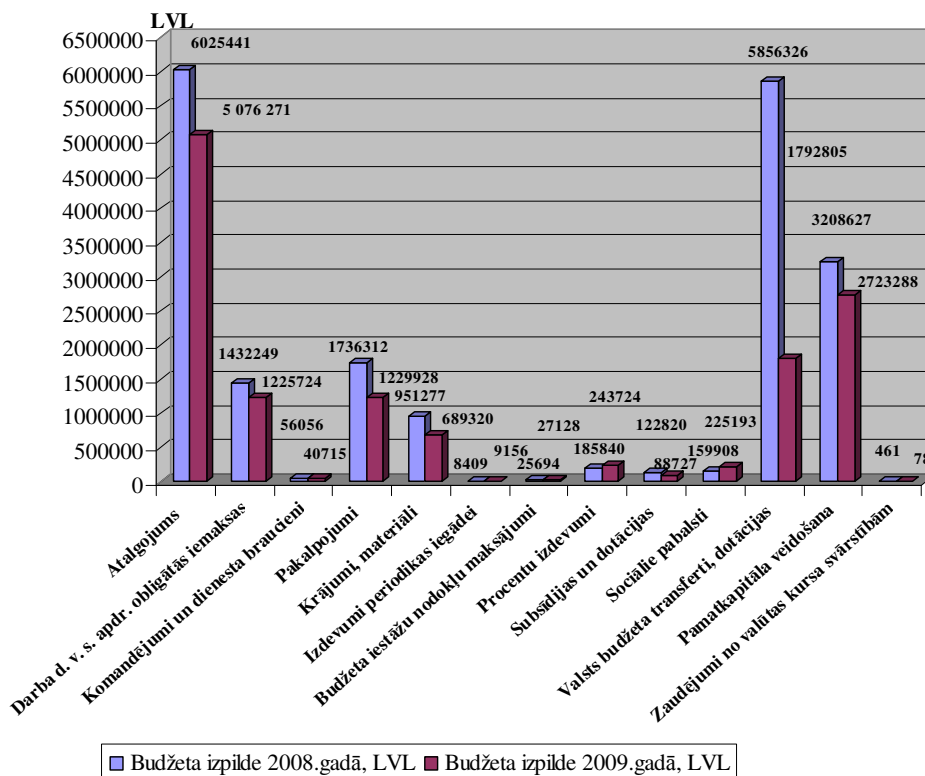
Dotāciju piešķiršanas dienā budžeta iestāde atzīst ieņēmumus no saņemtajām dotācijām un palielina naudas līdzekļu konta atlikumu. Saņemtie transferti šīs politikas ietvaros ir saņemtie pārskaitījumi no augstākstāvošas iestādes, transferta pārskaitījumi starp dažādiem budžeta veidiem un saņemtās dotācijas un mērķdotācijas no citiem budžeta veidiem. Transferta pārskaitījuma dienā pašvaldība, saņemot transferta pārskaitījumu, palielināja naudas atlikumu norēķinu kontos, bet veicot transferta pārskaitījumu, samazināja naudas līdzekļu atlikumu norēķinu kontā un atzina izdevumus no transferta pārskaitījumiem. Pamatbudžeta ieņēmumu pēc naudas plūsmas, attiecībā pret iepriekšējo pārskata gadu, kopējais samazinājums sastāda 6 920 685 LVL. Visbūtiskākās izmaiņas skar ieņēmumus no iedzīvotāju ienākuma nodokļa un valsts budžeta transfertus.

## Limbažu novada pašvaldības 2009.gada publiskais pārskats

Palielinājušies ir ieņēmumi no nekustamā īpašuma nodokļa par 19 040 LVL.



**Limbažu novada pašvaldības konsolidētā budžeta izdevumi atbilstoši ekonomiskajām kategorijām 2008. un 2009.gadā**



Izdevumus veido atalgojums, darba devēja valsts sociālās apdrošināšanas obligātās iemaksas, komandējumi un dienesta braucieni, pakalpojumi, krājumi, materiāli un preces, sociālie pabalsti, uzturēšanās izdevumu transferti un kapitālie izdevumi.

Atalgojums sastāv no darbinieku mēneša amalgas, deputātu atalgojuma, piemaksām par darbu svētkos, naktī un par virsstundu darbu.

Darba devēja valsts sociālās apdrošināšanas iemaksas veido valsts sociālās apdrošināšanas obligātās iemaksas, darba devēja sociāla rakstura pabalsti un kompensācijas un darba devēja veselības un dzīvības apdrošināšanas iemaksas.

Pakalpojumi sastāv no pasta, telefona un citu sakaru pakalpojumiem, no komunālajiem pakalpojumiem, iestādes administratīvajiem izdevumiem un ar iestādes darbības nodrošināšanas saistītajiem izdevumiem, no remontdarbiem un iestāžu uzturēšanas pakalpojumiem, informācijas tehnoloģiju pakalpojumiem, īres un nomas, no maksājumiem par sniegtajiem finanšu pakalpojumiem u.c. pakalpojumiem.

Krājumus veido biroja preces un inventārs, kurināmais, enerģētiskie materiāli un degviela, medikamenti iestāžu vajadzībām, kārtējā remonta un iestāžu uzturēšanas materiāli, pašvaldības aprūpē un apgādē esošo personu uzturēšanas materiāli, mācību līdzekļi un materiāli un pārējās preces.

Pašvaldības nodokļu maksājumi sastāv no pievienotās vērtības nodokļa un dabas resursa nodokļa maksājumiem, kas 2009.gadā palielinājušies par 1 434 LVL.

Procentu izdevumi sastāv no procentu izmaksām par aizņēmumiem no Valsts kases un citām iekšzemes kredītiestādēm. Salīdzinājumā ar 2008.gada pamatbudžeta izpildi, izmaksas no procentu maksājumiem ir palielinājušās par 57 884 LVL.

Sociālie pabalsti piešķirti Limbažu novada teritorijā deklarētajiem iedzīvotājiem – pabalsti veselības aprūpei, pabalsti skolnieku ēdināšanai, garantētā minimālā ienākuma pabalsti, transporta izdevumu kompensācijas skolēniem, dzīvokļu pabalsti un pārējie pabalsti un palīdzība trūcīgajiem iedzīvotājiem. Nedaudz ir piešķirta palīdzība iedzīvotājiem arī natūrā.

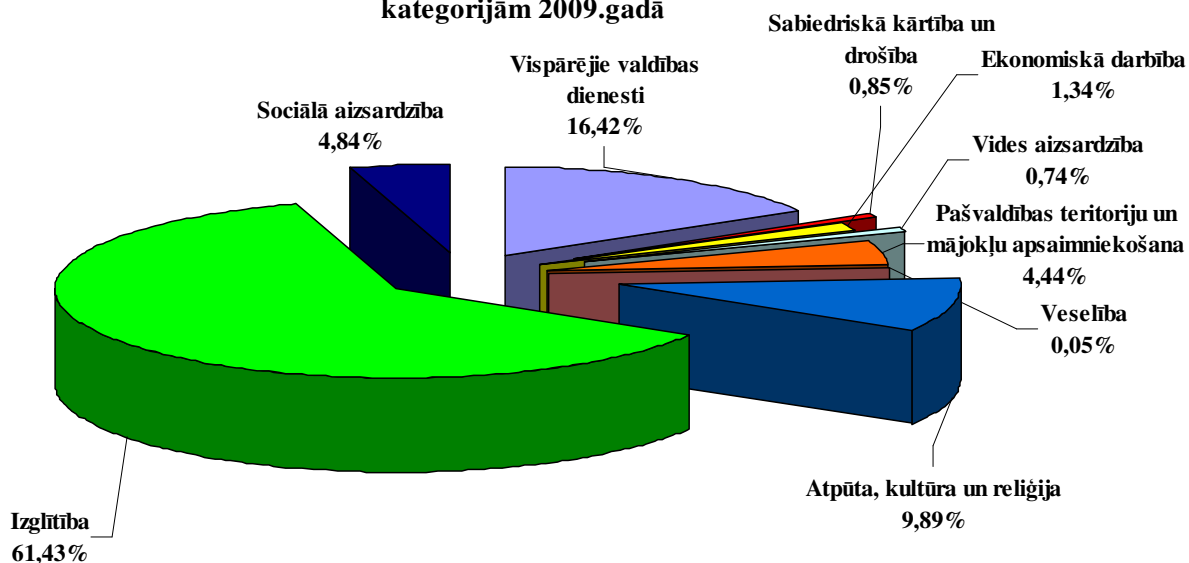
## Limbažu novada pašvaldības 2009.gada publiskais pārskats

Uzturēšanās izdevumu transferti veidojas no izglītības funkciju un sociālās palīdzības funkciju nodrošināšanas transfertiem.

Kapitālie izdevumi veidojas no nemateriālajiem ieguldījumiem un pamatlīdzekļiem. Kapitālo izdevumu izpilde pēc naudas plūsmas ir ievērojami samazinājusies salīdzinot ar 2008.gadu par 408 339 LVL.

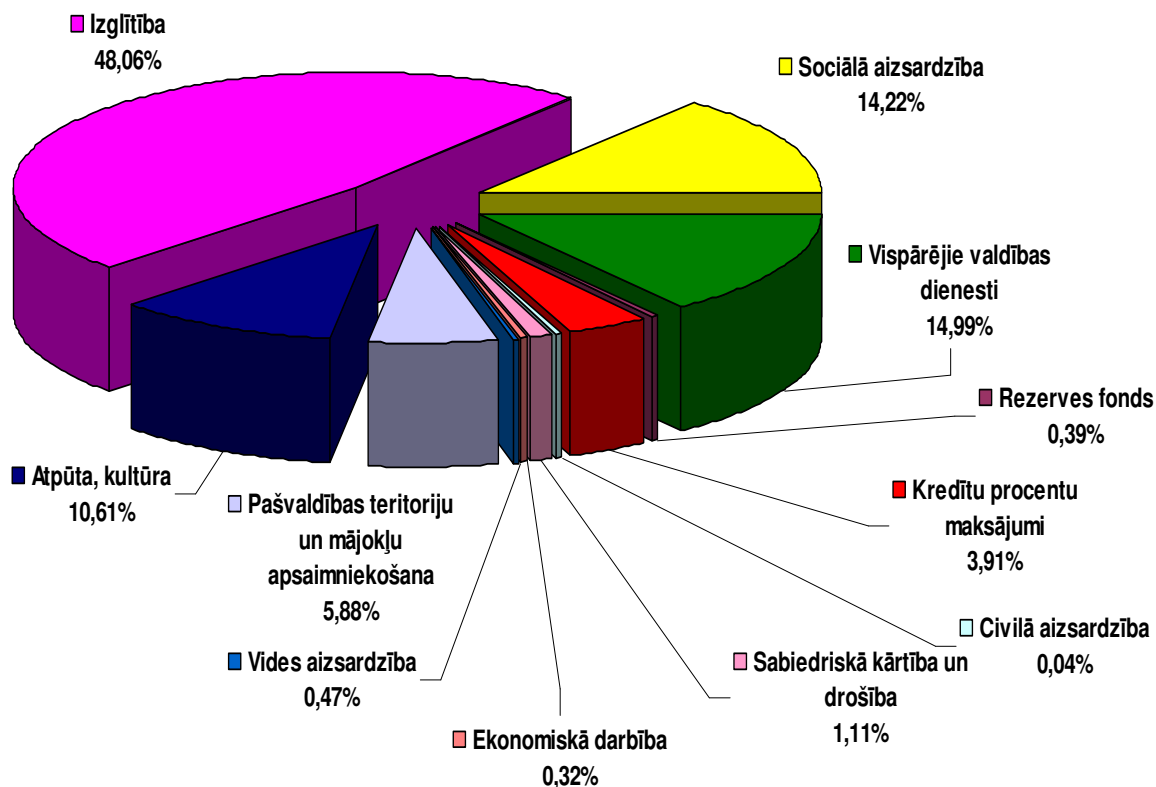
Budžeta līdzekļu atlikums uz 31.12.2009. ir 661 339 LVL.

### Limbažu novada pašvaldības konsolidētā budžeta izdevumi atbilstoši funkcionālajām kategorijām 2009.gadā



■ Vispārējie valdības dienesti	■ Sabiedriskā kārtība un drošība
■ Ekonomiskā darbība	■ Vides aizsardzība
■ Pašvaldības teritoriju un mājokļu apsaimniekošana	■ Veselība
■ Atpūta, kultūra un reliģija	■ Izglītība
■ Sociālā aizsardzība	

## Limbažu novada 2010.gada izdevumi



### Limbažu novada pašvaldības speciālā budžeta ieņēmumu un izdevumu skaidrojums

Speciālā budžeta izpilde 2009.gadā pēc naudas plūsmas ieņēmumos ir 518 510 LVL, bet pēc uzkrāšanas principa 514 056 LVL. Speciālā budžeta ieņēmumi veidojas no nodokļu ieņēmumiem (dabas resursu nodoklis) un pārējiem nenodokļu ieņēmumiem (ieņēmumi no privatizācijas un procentu ieņēmumi no konta atlikumiem). Transfertos ir iekļauta mērķdotācija autoceļiem. Speciālā budžeta ieņēmumu izmaiņas ir saistītas ar autoceļu mērķdotācijas ievērojamu samazinājumu 2009.gadā.

Pašvaldības speciālā budžeta ieņēmumus veido arī privatizācijas fonda ieņēmumi un iemaksas par uzturēšanos aprūpes iestādēs – pensionātos.

Speciālā budžeta izdevumus veido –

- vispārējiem valdības dienestiem – bankas pakalpojumi,
- ekonomiskajā darbībā – transportam ceļu un ielu uzturēšana un kārtējais remonts,
- vides aizsardzībai – pakalpojumi,
- atbalsts gados veciem cilvēkiem – sociālās aprūpes iestāžu – pensionāta uzturēšana,

Speciālā budžeta izpilde 2009.gadā pēc naudas plūsmas izdevumos ir 808 040 LVL, bet pēc uzkrāšanas principa 689 913 LVL. Līdzekļu atlikums speciālajā budžetā uz 31.12.2009. ir 181 564 LVL.

Saņemtie dāvinājumi un ziedojumi uzskaitīti attiecīgā aktīvu grupā, atzīstot ieņēmumus no dāvinājumiem un ziedojumiem tādā vērtībā, kādā novērtēti attiecīgie dāvinājumi un ziedojumi. Pārskata gadā saņemti dāvinājumi un ziedojumi pēc naudas plūsmas ir 7850 LVL un izdevumi 9647 LVL.



**2009.gadā Limbažu novada pašvaldība Valsts kasēņēmusi kredītus šādu projektu īstenošanai:**

- ERAF projektam „Limbažu pirmsskolas izglītības iestāžu renovācija un labiekārtošana” Ls 134 262 un Ls 161 583;
- Norvēģijas Finanšu instrumenta ietvaros Finanšu un ekonomiskā pamatojuma izstrāde VPP projektam “Daudzfunkcionālā sporta un veselības kompleksa būvniecība un apsaimniekošana Limbažu pilsētā” Ls 97 393;
- Norvēģijas Finanšu instrumenta ietvaros Finanšu un ekonomiskā pamatojuma izstrāde VPP projektam „Limbažu Galvenās reģiona bibliotēkas būvniecība un apsaimniekošana” Ls 97 447;
- ELFLA projektam „Kultūras un informācijas centra rekonstrukcija” Ls 110 943 un Ls 30 000;
- Umurgas kultūras nama rekonstrukcijai Ls 92 642;
- ELFLA projektam „Vidrižu pagasta Sporta halles rekonstrukcija” Ls 65 000;
- Zemes siltuma demonstrācijas projekta īstenošana un pieredzes izplatīšana Rīgas plānošanas reģionā (Katvaru speciālās internātpamatskolas siltināšana un zemes siltuma ierīkošana) Ls 210 000;
- Projekta „Limbažu un Vijlandi kopēja sadarbība ilgtspējīgas vides un tūrisma attīstībai Hanzas savienības ietvaros” (Lielezera pludmales labiekārtošana) Ls 250 000.

**4. Pašvaldības nekustamā īpašuma novērtējumu divos iepriekšējos gados**

**Limbažu novada pašvaldībai piekritīgās zemes uz 31.12.2009.**

Īpašuma kad Nr.	Nosaukums	Kopplatība (ha)	Vērtība (Ls) 31.12.2008.	Vērtība (Ls) 31.12.2009.
66010010087	Ciema iela 35	0,1763	2539	0
66010010112	Robežu iela 37a, Burtnieku iela 67	0,1251	125	0
66010010123	Kr.Barona iela 2A	0,2257	3386	3386
66010010125	Zemes gab.starp Stacijas i. un dz/c	1,2484	9987	0
66010010128	Z.gab.pie Dūņezera	7,943	27801	0
66010010129	Zelļu iela	0,5368	1074	1074
66010010130	Ciema iela	2,3259	4652	4652
66010010131	Robežu iela	0,6708	1342	1342
66010010131	Robežu iela	0,1186	237	237
66010010132	Rasas iela	0,3791	758	758
66010010133	Mēness iela	0,12	240	240
66010010134	Miglas iela	0,2765	553	553
66010010135	Kāvu iela	0,1976	395	395
66010010135	Kāvu iela	0,0736	147	147

Limbažu novada pašvaldības 2009.gada publiskais pārskats

66010010136	Mākoņu iela	0,1108	222	222
66010010136	Mākoņu iela	0,0722	144	144
66010010137	Vēja iela	0,6413	1283	1283
66010010139	Stacijas iela	1,7686	3537	3537
66010010139	Stacijas iela	0,7764	1553	1553
66010010139	Stacijas iela	1,1584	2317	2317
66010010139	Stacijas iela	1,4168	2834	2834
66010010140	Kreimeņu iela	0,0621	124	124
66010010140	Kreimeņu iela	0,0682	136	136
66010010141	Jasmīnu iela	0,3119	624	624
66010010162	L/D Nr.230	0,06	900	0
66010010168	Z.gab.pie Ciema ielas	0,0733	1100	0
66010010186	Zemes gabals augļu dārzos	0,0291	204	0
66010010228	Smilgu iela 11	0,1393	139	0
66010010231	Vizbuļu iela	0,2184	437	437
66010010232	Madaru iela	0,1568	314	314
66010010233	Smilgu iela	0,3422	684	684
66010010234	Vīgriežu iela	0,0809	162	162
66010010235	Pureņu iela	0,3485	697	697
66010010236	Miķeļu iela 5	0,06	60	0
66010010237	Miķeļu iela 2	0,0566	57	0
66010010240	Pīpeņu iela	0,2778	556	556
66010010241	Miķeļu iela	0,1076	215	215
66010010242	Z.gab.Burtnieku un Pīpeņu ielu stūrī	0,0468	47	0
66010010249	Magoņu iela	0,0761	152	152
66010010250	Samteņu iela	0,0248	50	50
66010010261	Dāliju iela	0,0256	51	51
66010010262	Lilliju iela	0,09	180	180
66010010265	Grāvis Ciema ielas dārzos	0,0246	25	0
66010010270	Zeme pie Kr.Barona ielas 2	0,3773	377	0
66010010281	Ceļi Ciema ielas dārzos	0,0194	39	39
66010010281	Ceļi Ciema ielas dārzos	0,0201	40	40
66010010281	Ceļi Ciema ielas dārzos	0,0175	35	35
66010010281	Ceļi Ciema ielas dārzos	0,1295	259	259
66010010281	Ceļi Ciema ielas dārzos	0,0342	68	68
66010010286	ZET T-4071	0,0425	85	85
66010010287	Zeme pie sakņu dārziem	2,1149	2115	0
66010010294	Zeme pie Lāšām	0,2	200	0
66010020059	Zvejnieku iela 8	0,1232	1848	0
66010020071	Krasta iela	0,4637	927	927
66010020071	Krasta iela	0,045		45
66010020072	Zvejnieku iela	0,118	236	236
66010020073	Staiceles iela	0,1156	231	231
66010020074	Klusā iela	0,2263	453	453
66010020075	Zvaigžņu iela	0,6968	1394	1394
66010020077	Zeme pie Kr.Barona 2	0,0228	185	0
66010020078	Lejas iela	0,3417	683	683
66010020079	Ozolu iela	0,1042	208	208
66010020080	Alojas iela	0,1327	265	265

Limbažu novada pašvaldības 2009.gada publiskais pārskats

66010020083	Zemes gab. pie Burtnieku ielas	0,0563	56	0
66010020088	Zemes aiz Krasta ielas 1	6,364	26092	0
66010020100	Ceriņu iela	0,2184	437	437
66010020101	Zeme pie Zvaigžņu iela 2	0,0336	504	0
66010020109	Zeme pie Ozolu ielas 3	0,0288	29	0
66010030017	Zemes gab.starp Lībiešu,Burtnieku,Barona	4,2044	4204	4204
66010030018	Iela uz slimnīcu	0,1722	344	344
66010030021	Zeme pie Stacijas ielas	0,3719	5579	0
66010030023	Klostera iela	0,1097	219	219
66010030024	Dailes iela	0,1298	260	260
66010030025	Laukums pie baznīcas	0,098	196	196
66010030026	Lībiešu iela	0,1403	281	281
66010030028	Dīķis un ieleja pie Stacijas ielas	1,5672	47016	47016
66010030037	Stacijas iela 6 ūdenstornis	0,5326	1065	1065
66010030044	Cēsu iela 17	0,0624	936	936
66010030048	Zemes gab. pie Cēsu i.15	0,1368	3146	0
66010030050	Zemes gabals pie Klostera ielas 4a	0,0163	489	489
66010030051	Vecā Sārmes iela	0,0573	115	115
66010030051	Vecā Sārmes iela	0,114	228	228
66010030051	Vecā Sārmes iela	0,0801	160	160
66010030053	Stacijas iela 6("Mobilais telefons")	0,01	20	0
66010030054	Zemes gab. pie Cēsu ielas 19	0,0836	167	0
66010030057	Katlu māja Klosteru ielā 3	0,0532	798	798
66010030058	Transformators Klosteru ielā 3	0,012	24	0
66010030061	Zeme pie Kr. Barona ielas	1,5	75000	0
66010040035	Zeme starp Avotu 5 un Ganību 1A	0,05	1500	1500
66010040039	Niedru iela	0,1298	260	260
66010040042	Avotu iela	0,3673	735	735
66010040043	Ezera iela	0,295	590	590
66010040044	Pļavu iela	0,1543	309	309
66010040046	Zemes gab. pie Donaviņas	34,261	140470	0
66010040057	Ezeru iela 3	0,1367	2734	2734
66010040060	Zeme pie Niedru ielas	0,25	250	0
66010040069	Jūras iela 40 (ZET)	0,0251	50	0
66010040078	Transformatoru apakšstacija	0,033	66	0
66010040080	Zeme starp Jūras ielu 46 un 48	0,1669	334	334
66010040081	Zeme pie Jūras ielas 14	0,0287	574	0
66010040087	Piebraucamais ceļš uz Jūras 14a	0,0042	8	8
66010040090	Zeme pie Niedru ielas 5	0,0715	72	0
66010050022	Ganību iela 2	0,1496		2394
66010050042	Skvērs pie Baumaņu Kārļa laukuma	0,231	231	231

Limbažu novada pašvaldības 2009.gada publiskais pārskats

66010050044	Burtnieku iela 10	0,0187	374	0
66010050045	Akmeņu iela 2	0,0506	51	51
66010050046	Dzirnavu iela	0,3682	736	736
66010050047	Kr.Barona iela	0,866	2462	2462
66010050047	Kr.Barona iela	0,961	1922	1922
66010050047	Kr.Barona iela	1,2312	1732	1732
66010050048	Burtnieku iela	1,74	3480	3480
66010050048	Burtnieku iela	0,669	1338	1338
66010050048	Burtnieku iela	0,8233	1647	1647
66010050050	Jūras iela	1,5738	3148	3148
66010050050	Jūras iela	0,0962	192	192
66010050050	Jūras iela	1,9842	3968	3968
66010050051	Baumaņu Kārļa laukums	0,2204	441	441
66010050053	Akmeņu iela	0,073	146	146
66010050054	Torņa iela	0,091	182	182
66010050055	Baznīcas laukums	0,0747	149	149
66010050057	Cēsu iela	1,0074	2015	2015
66010050057	Cēsu iela	0,1343	269	269
66010050057	Cēsu iela	3	3000	3000
66010050057	Cēsu iela	2,3	4600	4600
66010050058	Ģildes iela	0,0871	174	174
66010050058	Ģildes iela	0,0162	32	32
66010050058	Ģildes iela	0,0764	153	153
66010050059	Parka iela	0,0987	197	197
66010050059	Parka iela	0,408	816	816
66010050059	Parka iela	0,348	696	696
66010050059	Parka iela	0,5041	1008	1008
66010050060	Mūru iela	0,1306	261	261
66010050060	Mūru iela	0,143	286	286
66010050060	Mūru iela	0,0876	175	175
66010050061	Ganību iela	0,1928	386	386
66010050061	Ganību iela	0,087	174	174
66010050062	Kr. Barona un Krasta ielas stūris	0,2	3360	0
66010050069	Dzirnavu iela 10	0,13	2600	0
66010050077	Zemes gab. pie Dzirnavu ielas 6	0,209	4180	4180
66010050079	Kvartāla centrs	0,0545	818	818
66010050084	Zeme pie Pils 4,6	0,0427	854	854
66010050088	Akmeņu iela 1	0,0093	558	0
66010050092	Transform. apakšst. Pils ielā	0,004	8	0
66010060054	Sporta iela 6	0,1827	4202	4202
66010060069	Dārza iela	0,347	694	694
66010060069	Dārza iela	0,2664	533	533
66010060072	Sporta iela	1,0316	2063	2063
66010060078	Dārza iela 22	0,027	1350	0
66010060084	Dārza iela 24	0,3347	10041	10041
66010060087	Z.g.pie Dārza ielas	0,08	1840	0
66010060096	Parka iela 15	0,1088	2176	2176
66010060099	Zemes gab. pie Sporta ielas	0,1848	185	185
66010060103	Zemes gab. pie Sporta	0,0475	48	48

Limbažu novada pašvaldības 2009.gada publiskais pārskats

	ielas 4			
66010060104	Mūru iela 1	0,1993	199	0
66010060105	Jaunā iela 1A	0,079	2370	2370
66010060106	Mazā Parka iela	0,0763	153	153
66010060109	Zeme starp Rīgas ielu 6 un 8	0,0025	75	0
66010060111	Zemes gab. pie Dārza ielas 9	0,014	280	0
66010060114	Zeme pie Jūras 17	0,0416	1248	0
66010070039	Valmieras iela 9	0,12		1920
66010070047	Zāles iela 6	0,4746	14238	14238
66010070048	Pasta ielas kvartāla centrs	0,3114	7162	7162
66010070049	Kvartāla centrs (Katlu māja)	0,1446	2169	2169
66010070050	Zemes gab. starp Stacijas 14,16 un Stacijas	0,1888	189	0
66010070053	Zemes gab. Stacijas un Cēsu ielas stūrī	0,072	72	72
66010070054	Zāles iela 3a	0,0571	1713	1713
66010070055	Zeme Pasta un Stacijas ielas stūrī	0,077	77	77
66010070056	Zāles iela	0,143	286	286
66010070056	Zāles iela	0,148	296	296
66010070056	Zāles iela	0,128	256	256
66010070056	Zāles iela	0,161	322	322
66010070056	Zāles iela	0,2095	419	419
66010070058	Jaunā iela	0,549	1098	1098
66010070058	Jaunā iela	0,701	1402	1402
66010070059	Rīgas iela	1,0369	2074	2074
66010070059	Rīgas iela	6,1437	12287	12287
66010070059	Rīgas iela	1,7674	3535	3535
66010070060	Pasta iela	0,6571	1314	1314
66010070069	Lauku iela	0,302	604	604
66010070070	Zāles iela 1	0,1856	4269	0
66010070084	Stacijas -Pasta ielas stūris	0,065	3250	0
66010070101	Rīgas iela 9	0,8191	24603	24603
66010070103	Jaunā iela 11(avārijas dienests)	0,1103	1655	1655
66010070105	Lauku ielas gāzes tvertne	0,0433	650	0
66010070107	Zāles iela 8	0,1535	7675	7675
66010070108	Pasta iela 10A	0,0286	1430	0
66010070110	Stacijas iela 16 (ZET)	0,0043	99	0
66010070111	Valmieras iela 11	0,12	2400	0
66010070112	Zemes gab. pie Zāles ielas 1	0,6983	698	0
66010070115	Jaunā iela 16-transformators	0,0148	30	30
66010070117	Gājēju celiņš starp Rīgas 7 un Pasta 3	0,0301	60	60
66010070118	Zeme starp Jaunā 17 un Zāles 9	0,1473	3388	0
66010070128	Stacijas iela 7 vecā autoosta	0,1109	222	0

Limbažu novada pašvaldības 2009.gada publiskais pārskats

66010070129	Zeme pie Valmieras 1	0,015	450	450
66010070131	Kvartāla centrs	0,045	1035	1035
66010080046	Uzvaras iela 5	0,06		510
66010080075	8.Marta iela 3	0,0766	766	0
66010080079	Saules iela 2	0,0802	802	0
66010080082	Zemes gabals pie pilsētas robežas.	2,6	21060	0
66010080083	Zemes gab. pie Noliktavu 9	1,6985	13758	0
66010080087	Priežu iela	0,4753	951	951
66010080088	Uzvaras iela	0,7566	1513	1513
66010080089	1.Maija iela	0,1354	271	271
66010080089	1.Maija iela	0,0847	169	169
66010080089	1.Maija iela	0,0564	113	113
66010080090	Saules iela	0,2821	564	564
66010080091	Kadiķu iela	0,3	600	600
66010080092	8.Marta iela	0,2227	445	445
66010080093	Bērzu iela	0,0823	165	165
66010080094	Nākotnes iela	0,3811	762	762
66010080095	Iela gar pilsētas robežu	0,03	60	60
66010080096	Pīlādžu iela	0,1239	248	248
66010080099	Priežu iela 10B	0,2475	2475	0
66010080105	Uzvaras iela 1	0,0853	853	0
66010080106	1.Maija iela 4	0,06	600	0
66010080123	Zeme pie Priežu ielas 1A	0,2318	232	232
66010090006	Jaunatnes iela 6	0,6631	9250	9250
66010090009	Laukums pie stadiona	0,1227	245	245
66010090011	Ievu iela	1,23	2460	2460
66010090012	Jaunatnes iela	0,7786	1557	1557
66010090013	Ievu iela - gāzes krātuve	0,022	44	0
66010090033	Jūras iela 39A	1,4709	2942	2942
66010090035	Transfor. apakšst. pie Parka ielas	0,0221	44	0
66010090038	Iebrauktuve pie Ievu ielas	0,0726	145	145
66010090040	Zemes gab. Starp Ievu ielu un Donaviņu	12,55	12550	12550
66010100007	Ošu iela 2	0,12		840
66010100014	Zeme pie Donaviņas	0,4	400	0
66010100015	Zemes gab. pie Donaviņas	5,3467	5347	4490
66010100017	Ozolaines iela	1,4846	2969	2969
66010100018	Ošu iela	0,3551	710	710
66010100020	Kapi	12,2365	6118	6118
66010100024	Jūras iela 51	0,5387	3706	0
66010100027	Ozolaines ielas sakņu dārzi	1,7667	1767	0
66010100028	Jūras iela 49	5,3	5300	5300
66010100032	Zeme pie Ozolaines ielas	13,52	27040	0
66010110015	Jaunatnes-Ievu ielas masīvs	3,6821	3682	0
66010110016	Zemes gab. pie estrādes	0,2339	234	234
66010110017	Silaines iela	0,6405	1281	1281
66010110018	Druvas iela	0,857	1714	1714
66010110019	Meldru iela	0,1291	258	258

Limbažu novada pašvaldības 2009.gada publiskais pārskats

66010110033	levu iela 38 (bij. 1)	1,372	23050	0
66010110041	levu iela	1,0986	2197	2197
66010110043	Ceļš uz pārbrauktuvi	0,2	400	400
66010110046	Jaunatnes-levu ielas masīvs	0,9745	975	0
66010120023	Saules iela 3(bijusī)	0,96	8448	0
66010120027	Dzegužu iela 14	0,12		1020
66010120031	Zemes gab. pie Mehanizācijas ielas 9	1,18	10148	0
66010120037	Zeme pie Cēsu ielas kapiem	1,9243	1924	0
66010120040	Dzegužu iela	0,6943	1389	1389
66010120041	Mehanizācijas iela	2,1504	4301	4301
66010120042	Mazā Noliktavu iela	0,7761	1552	1552
66010120043	Zeme pie dzelzceļa	0,8476	7628	0
66010120046	Ceļi	0,3665	733	733
66010120047	Mehanizācijas ielas laukums	0,2625	504	0
66010120048	Zemes gab. pie Mehanizācijas 11	0,2037	407	0
66010120049	Zeme starp Mehanizācijas un Meža i.	0,2105	211	0
66010120050	Meža iela	1,2723	2545	2545
66010120062	Zemes gab. pie Meliorācijas 11	0,0626	626	0
66010120082	Zemes gab. pie Mehanizācijas 2	0,1	1000	1000
66010120087	Zemes gab.pie Dzegužu ielas	1,0949	9416	0
66010120088	Zemes gab. pie Dzegužu ielas 3	0,167	1670	0
66010120090	Cēsu iela 31	0,1438	1438	0
66010120093	Mazā Noliktavu iela 2	0,1762	1762	0
66010120095	Gruntsgabals Nr.28F(Cēsu ielas kapi)	0,7462	373	373
66010120103	Vidus iela	0,1435	287	287
66010120107	Zeme Meža un Meliorācijas ielu stūrī	0,1594	1594	0
66010120108	Zeme starp Meža 2A un Meliorācijas 8	0,0715	715	715
66010120109	Zeme pie Meža ielas 2A	0,1652	1652	1652
66010120110	Starpgabals pie Mehanizācijas ielas 6	0,0285	285	285
66010120115	Hlorētava un attīrīšanas ierīču ēku zeme	0,0577	115	115
66010120118	Zeme pie Mazās Noliktavu ielas 3	0,5331	10449	0
66010130005	Tīrumu iela	0,4322	864	864
66010130006	Meliorācijas iela	3,038	6076	6076
66010130007	Meža iela	0,4428	886	886
66010130008	Z. gab. starp Meliorācijas i.un pilsētas r.	17,32	131632	0
66010130008	Z. gab. starp Meliorācijas i.un pilsētas r.	14,7871	112382	0
66010130012	Cēsu iela 41	0,81	810	0
66010130016	Mežs pie pilsētas robežas	8,4766	8477	0

Limbažu novada pašvaldības 2009.gada publiskais pārskats

66010130017	Mežs pie Meža ielas	6,2459	6246	0
66010130027	Iebrauktuve uz Cēsu ielu 41	0,086	172	172
66010140023	Z. gab. pie Miera ielas	0,1414	1414	0
66010140023	Z.gab. pie Miera ielas	0,2473	2275	0
66010140024	Cēsu iela 28A	0,5433	4401	0
66010140029	Sārmes iela	0,6231	1246	1246
66010140029	Sārmes iela	0,117	234	234
66010140030	Miera iela	0,42	840	840
66010140032	Z. gab. gar Cēsu ielu	1,35	1350	0
66010140032	Z.gb. gar Cēsu ielu	2,36	2360	0
66010140034	Rūpniecības iela	1,8674	4214	4214
66010140035	Noliktavu iela	1,1734	2347	2347
66010140036	Smilšu iela	0,4181	836	836
66010140038	Kastaņu iela	0,4932	977	0
66010140042	Sārmes iela 33	0,7	700	0
66010140048	Rūpniecības iela 1a	0,3733	3733	0
66010140055	Zemes gab. pie Miera iela 9	0,1628	163	163
66010140056	Zemes gab. pie Miera ielas 7	0,2033	203	203
66010140060	Noliktavu iela 2A	0,1043	1043	0
66010140071	Kastaņu iela 4	0,3457	346	0
66010140072	Kastaņu iela 6	0,336	323	0
66010140073	Kastaņu iela 8	0,3375	317	0
66010140074	Kastaņu iela 3	0,341	341	0
66010140075	Kastaņu iela 5	0,3547	355	0
66010140076	Kastaņu iela 7	0,3368	337	0
66010140077	Vītolu iela 1	0,3432	343	0
66010140078	Vītolu iela 5	0,2702	270	0
66010140079	Vītolu iela 7	0,2874	287	0
66010140080	Egļu iela 19	0,3682	368	0
66010140081	Egļu iela 21	0,4235	424	0
66010140082	Egļu iela 23	0,3975	398	0
66010140083	Egļu iela 17	0,2596	260	0
66010140084	Egļu iela	0,8884	1777	0
66010140086	Vītolu iela	0,3844	769	0
66010150080	Rīgas iela 35	0,1325		2120
66010150086	Turaidas iela 12	0,06		960
66010150093	Celtnieku iela 4	0,117		1872
66010150141	Puķu iela 2	0,0882	1764	1764
66010150142	Kļavu iela	0,2037	407	407
66010150143	Valmieras iela	0,604	1208	1208
66010150144	Puķu iela	0,134	268	268
66010150145	Zemes gab. starp Zāles 15 un Puķu 1	0,0084	168	0
66010150147	Strautu iela	0,4828	966	966
66010150148	Turaidas iela	0,058	116	116
66010150148	Turaidas iela	0,1717	343	343
66010150149	Celtnieku iela	0,256	512	512
66010150150	Siguldas iela	0,1287	257	257
66010150150	Siguldas iela	0,23	460	460
66010150150	Siguldas iela	0,0569	114	114



Limbažu novada pašvaldības 2009.gada publiskais pārskats

66010150151	Ausekļa iela	0,2898	580	580
66010150156	Ķiršu iela	0,03	60	60
66010150156	Ķiršu iela	0,1638	328	328
66010150158	Zeme starp Stacijas ielu un dzelzceļu	1,5904	23220	0
66010150163	Turaidas iela 4	0,0556	1112	0
66010150166	Puķu iela 2	0,0287	574	0
66010150172	Grāvis starp Siguldas i.11 un 13	0,0655	1310	0
66010150174	Zeme pie Rīgas iela 23	0,12	240	0
		<b>283,576</b>	<b>1145475</b>	<b>359418</b>

### 5. Pašvaldības kapitāla vērtība un paredzētās tā izmaiņas

Kapitālsabiedrības nosaukums	Ieguldījums uz 01.01.2009	Izmaiņas + vai -	Ieguldījums uz 01.01.2010	% no pamatkapitāla
Limbažu pilsētas SIA "Namsaimnieks"	335132	3806	338938	100
Limbažu pilsētas SIA "Limbažu siltums"	684088	109673	793761	100
Limbažu pilsētas SIA "Limbažu komunālserviss"	437441	-19265	418176	100
SIA "Limbažu pagasta Komunālais uzņēmums"	9119	-4044	5075	100
SIA "Katrīna"	8531	90	8621	100
SIA "Limbažu slimnīca"		627760	627760	53,2
BO SIA "Olimpiskais centrs "Limbaži" "	50824		50824	16
SIA "Ziemeļvidzemes atkritumu apsaimniekošanas organizācija"	95010		95010	7,6
A/s "Cata"	468856		468856	19,9

## 6. Iepriekšējos divos gados veiktie, kā arī kārtējā gadā plānotie pasākumi teritorijas attīstības plāna īstenošanā

### Publiskās investīcijas pašvaldības teritorijā

2009.gadā Limbažu novada pašvaldība, sadarbojoties ar pilsētu un pagastu pārvaldēm, piesaistīja ievērojamu apjomu Eiropas Savienības un citu finanšu instrumentu finansējumu un šajā periodā Limbažu novada teritorijā tika uzsākti un īstenoti vairāki projekti.

**Limbažu pilsētas pārvalde** īstenoja ERAF projektu „Limbažu pirmsskolas izglītības iestāžu renovācija un labiekārtošana”(kopējās izmaksas Ls 1141868,9). Rezultātā pilsētas bērni un bērnudārza personāls ieguva renovētas ēkas un teicamus uzturēšanās un darba apstākļus.

Norvēģijas Finanšu instrumenta finansējuma piesaiste deva iespēju Limbažos īstenot divus projektus - Finanšu un ekonomiskā pamatojums izstrāde VPP projektam “Daudzfunkcionālā sporta un veselības kompleksa būvniecība un apsaimniekošana Limbažu pilsētā”(Ls 108165,76) un „Finanšu un ekonomiskā pamatojuma izstrāde VPP projektam “Limbažu galvenās reģiona bibliotēkas būvniecība un apsaimniekošana”(Ls 109231,91). Abu projektu īstenošana ir aizsākums sporta un veselības kompleksa un Limbažu galvenās reģiona bibliotēkas būvniecības investīciju piesaistei.

Klimata pārmaiņu finanšu instruments nodrošināja projekta ”Energoefektivitātes paaugstināšana Limbažu pilsētas 3. vidusskolā un Limbažu rajona Bērnu - jaunatnes sporta skolā” (Ls 203153,45) īstenošanas uzsākšanu 2009.gada nogalē. Plānots, ka līdz 2010.gada beigām abās ēkās būs paaugstināta energoefektivitāte un nākotnē tiks ietaupīti budžeta līdzekļi.

Norvēģijas Finanšu instrumenta projektu „Limbažu un Viljandi kopēja sadarbība vides un tūrisma attīstībā Hanzas savienības ietvaros” (Ls 287297,2) īstenojot līdz 2010.gada vasaras beigām, tiks labiekārtota Lielezera pludmale, radīts jauns tūrisma produkts un veicināta tūrisma attīstība reģionā.

ERAF projekts „Vispārējās vidējās izglītības iestāžu infrastruktūras uzlabošana izglītojamajiem ar funkcionāliem traucējumiem”(Ls 98392), kas tiks pabeigts 2010.gadā, nodrošinās vides pieejamību personām ar funkcionāliem traucējumiem Limbažu 3.vidusskolā.

ERAF projekts „Kvalitatīvai dabaszinātņu apguvei atbilstošas materiālās bāzes nodrošināšana Limbažu 1. vidusskolā un Limbažu 2. vidusskolā” (Ls 196777), kas tiks īstenots līdz 2010.gada beigām, dos iespēju skolēniem apgūt dabas zinības, izmantojot mūsdienīgu materiālo bāzi.

**Katvaru pagasta pārvaldes** teritorijā tiek īstenots ELFLA projekts „Katvaru pagasta autoceļu rekonstrukcija maršrutos “Umurgas robeža – Smiltnieki”, “Bruņas – Stēķēni”, “Stirnas – Bruņas”, “Katvaru skola – Peri”, “Spurģi – Priedītes” un “Spriči – Tiegaži””(Ls 169402), rezultātā tiks iegūts kvalitatīvs ceļu segums.

**Umurgas pagasta pārvalde** īsteno Klimata pārmaiņu finanšu instrumenta projektu „Energoefektivitātes paaugstināšana Umurgas pamatskolā un Umurgas pirmsskolas izglītības iestādē "Zīļuks””(Ls 189366,21), līdz 2010.gada beigām ēkās tiks paaugstināta energoefektivitāte un nākotnē ietaupīti budžeta līdzekļi.

ELFLA projekts „Kluba kantora ēkas rekonstrukcija Umurgā Cēsu ielā 6” (Ls 117065,09), kas tika īstenots 2010.gada pavasarī, nodrošinās sabiedrisko pakalpojumu pieejamību Umurgas pagasta iedzīvotājiem.

**Pāles pagasta pārvaldes** īstenotais ELFLA projekts „Kultūras un informācijas centra” rekonstrukcija” (Ls 171743,16), kas tiks īstenots līdz 2011.gada pavasarim, nodrošinās iedzīvotājiem telpas kultūras un izglītojošu pasākumu organizēšanai.

**Vidrižu pagasta pārvalde** īsteno vairākus projektus: ELFLA projekta „Vidrižu pagasta Sporta halles rekonstrukcija” (Ls 181000), īstenošanas rezultātā iedzīvotāji iegūs paplašinātas un sakārtotas telpas sporta un kultūras pasākumu organizēšanai.

ERAF projekti „Ūdenssaimniecības attīstība Vidrižu pagasta Vidrižu ciemā” (Ls 295972) un „Ūdenssaimniecības attīstība Vidrižu pagasta Bīriņu ciemā” (Ls 252927) dos iespēju iedzīvotājiem izmantot kvalitatīvu ūdens apgādes sistēmu.

ERAF projekta „Vidrižu, Bīriņu un Gravas ciemu infrastruktūras un satiksmes drošības uzlabojumi” (Ls 120111,35) īstenošanas rezultāti būs uzlabota satiksmes drošība pagasta teritorijā, ierīkojot gājēju ietves un apgaismojumu.

**Viļķenes pagasta pārvalde** īsteno ELFLA projektu „Pašvaldības ceļa “Meiri – Āstere” rekonstrukcija” (Ls 249456), rezultātā iedzīvotāji iegūs kvalitatīvu ceļa infrastruktūru.

**Skultes pagasta pārvalde** īsteno ELFLA projektu „Runā droši mazais!”(Ls 2093,65), tiek veikta logopēda kabineta aprīkojuma iegāde, kas bērniem nodrošinās logopēda pakalpojumu saņemšanas iespēju.

ELFLA projekta „Skultes pagasta Kultūras integrācijas centra rekonstrukcija” (Ls 409286,57) rezultātā iedzīvotāji iegūs jaunas telpas kultūras aktivitāšu īstenošanai.

**Limbažu novada pašvaldība** īsteno Norvēģu finanšu instrumenta projektu „Zemes siltuma demonstrācijas projekta īstenošana un pieredzes izplatīšana Rīgas reģionā” (Ls 528882,49), rezultātā Katvaru speciālajā internātskolā tiks veikta ēku siltināšana un esošās apkures sistēmas nomaiņa uz zemes siltuma apkures sistēmu, izmantojot atjaunojamos energoresursus.

## Teritorijas plānojumi

Limbažu novada teritorijā ir spēkā esoši šādi teritorijas plānojumi:

- Limbažu pilsētas teritorijas plānojums:
  - Limbažu pilsētas domes 2006. gada 25. janvāra saistošie noteikumi Nr. 1 “Limbažu pilsētas teritorijas plānojuma grafiskā daļa un teritorijas izmantošanas un apbūve noteikumi”;
  - Limbažu pilsētas domes 2009. gada 22. aprīļa saistošajiem noteikumiem Nr. 10 “Limbažu pilsētas teritorijas plānojuma grozījumu grafiskā daļa un teritorijas izmantošanas un apbūves noteikumi”;
- Limbažu pagasta teritorijas plānojums – Limbažu pagasta padomes 2005. gada 21. septembra saistošie noteikumi Nr. 2 “Par Limbažu pagasta teritorijas plānojumu”;
- Viļķenes pagasta teritorijas plānojums:
  - Viļķenes pagasta padomes 2006. gada 22. augusta saistošie noteikumi Nr. 2 “Viļķenes pagasta teritorijas plānojums”;

- Limbažu novada pašvaldības 2010. 28. janvāra saistošie noteikumi Nr. 13 “Limbažu novada Viļķenes pagasta teritorijas plānojuma 2006.-2018. gada grozījumu grafiskā daļa un teritorijas izmantošanas un apbūves noteikumi”;
- Umurgas pagasta teritorijas plānojums – Umurgas pagasta padomes 2005. gada 19. oktobra saistošie noteikumi Nr. 8 “Umurgas pagasta teritorijas plānojums”;
- Skultes pagasta teritorijas plānojums – Skultes pagasta padomes 2006. gada 21. jūnija saistošie noteikumi Nr. P-8 “Skultes pagasta teritorijas plānojums”;
- Vidrižu pagasta teritorijas plānojums – Vidrižu pagasta padomes 2006. gada 1. decembra saistošie noteikumi Nr. 15 “Vidrižu pagasta teritorijas plānojuma 2006-2018 grafiskā daļa un teritorijas izmantošanas un apbūves noteikumi”;
- Katvaru pagasta teritorijas plānojums – Katvaru pagasta padomes 2006. gada 9. oktobra saistošie noteikumi Nr. 7 “Umurgas pagasta teritorijas plānojums 2006.-2018”;
- Pāles pagasta teritorijas plānojums – Pāles pagasta padomes 2006. gada 20. oktobra saistošie noteikumi Nr. 6 “Pāles pagasta teritorijas plānojums”.

Limbažu novada pašvaldības administratīvajā teritorijā ietilpstošo pagastu un pilsētas teritorijas plānojumi pārņemti ar Limbažu novada pašvaldības 2009. gada 24. septembra saistošajiem noteikumiem Nr. 78 “Par Limbažu novada teritorijas plānojumiem”.

Pašlaik darbība notiek pie:

- Limbažu novada Skultes pagasta teritorijas plānojuma grozījumiem – plānots pabeigt 2010. gada jūlijā/augustā;
- Limbažu novada Katvaru pagasta teritorijas plānojuma grozījumiem – plānots pabeigt 2010. gada septembrī;
- 2010. gada maijā uzsākti Limbažu novada Umurgas pagasta teritorijas plānojuma grozījumi.

Iedzīvotāju un juridisko personu līdzdalība pašvaldības teritorijas plānojuma apspriešanā un pilnveidošanā tiek organizēta saskaņā ar Ministru kabineta 2009.gada 6.oktobra noteikumiem nr.1148 „Vietējās pašvaldības teritorijas plānošanas noteikumi”.

Iedzīvotāju aktivitāte sabiedriskās apspriešanas laikā ir vairāk koncentrēta uz saviem īpašumiem, nevis uz plānojumu kopumā. Pārsvarā iedzīvotāju vēlnes tiek apmierinātas, ja tās nav pretrunā ar Latvijā noteikto likumdošanu un Rīgas reģiona plānojumu.

## **7. Pašvaldības līdzdalība sadarbības projektos**

Limbažu novada pašvaldība sadarbojas ar Igaunijas un Norvēģijas pašvaldībām, īstenojot kopīgus projektus un savstarpēji pārņemot pieredzi gan tūrisma attīstības, gan atjaunojamo energoresursu izmantošanas jomā.

Sadarbībā ar Viljandi pašvaldību Igaunijā, Limbažu novada pašvaldība īsteno Norvēģijas Finanšu instrumenta projektu „Limbažu un Viljandi kopēja sadarbība vides un tūrisma attīstībā Hanzas savienības ietvaros” (Ls 287297,2) rezultātā tiks labiekārtota Lielezera pludmale, radīts jauns tūrisma produkts un veicināta tūrisma

attīstība reģionā. Projekta īstenošana radīs jaunas iespējas tūrisma jomas uzņēmējiem Latvijā un Igaunijā sadarboties un pārņemt jaunu pieredzi.

Radoy pašvaldība Norvēģijā ir sadarbības partneris Norvēģu finanšu instrumenta projektā „Zemes siltuma demonstrācijas projekta īstenošana un pieredzes izplatīšana Rīgas reģionā” (Ls 528882,49), kuru īstenojot, Katvaru speciālajā internātskolā tiks veikta ēku siltināšana un esošās apkures sistēmas nomaiņa uz zemes siltuma apkures sistēmu, izmantojot atjaunojamos energoresursus. Visu projekta laiku notiek norvēģu ekspertu pieredzes pārņemšana, lai veicinātu atjaunojamo energoresursu izmantošanu pašvaldībai piederošajos objektos.

Pašvaldībām sadarbojoties, rodas ne tikai iespēja piesaistīt finanšu resursus infrastruktūras attīstībai, bet arī savstarpēji tiek iegūta jauna pieredze dažādu jautājumu risināšanai, jauni kontakti starp uzņēmējiem un rodas jaunas idejas projektu īstenošanai nākotnē, lai kopumā uzlabotu iedzīvotāju dzīves kvalitāti pašvaldībā.

## **8. Pasākumi, lai veicinātu iedzīvotāju informētību par pašvaldības darbību un viņu iespējām lēmumu pieņemšanā**

Limbažu novada pašvaldības sabiedrisko attiecību speciālista galvenais uzdevums ikdienas darbā ir patiesas, savlaicīgas un vispusīgas informācijas sniegšana par pašvaldības aktualitātēm, par vienu no galvenajām mērķauditorijām izvirzot novada iedzīvotājus, kā arī iedzīvotāju iesaistīšana lēmumu pieņemšanas procesos un pašvaldības organizētajos pasākumos.

Iedzīvotāju informēšana par aktualitātēm pašvaldībā notiek ar pašvaldības izdevuma „Limbažu Novada Ziņas” un pašvaldības interneta mājas lapas [www.limbazi.lv](http://www.limbazi.lv) starpniecību. Izdevums iznāk reizi mēnesī 6000 eksemplāru tirāžā. To bez maksas saņem Limbažu pilsētas un pagastu iedzīvotāji. Tas tiek izplatīts Limbažu pilsētas iedzīvotāju pastkastēs, kā arī dažādās pašvaldības iestādēs – pārvaldēs, skolās, bibliotēkās u.c. Pašvaldības laikrakstā atspoguļoti un skaidroti pašvaldības lēmumi, īstenotie projekti, aktualitātes kultūrā, izglītība, nevalstiskajā sektorā, uzņēmējdarbībā, sociālajā un citās jomās. Sabiedrības intereses piesaistīšanai izdevumā iekļauts plašs novada kultūras, izklaides un sporta pasākumu plāns.

Komunikācijas ar iedzīvotājiem nodrošināšanai regulāri tiek atjaunota informācija pašvaldības mājas lapā. Lapā tiek veidotas jaunas sadaļas, lai iedzīvotājiem sniegtā informācija būtu loģiski strukturizēta, ērti pieejama un pārskatāma. Interneta vietnē tiek ievietota informācija par sabiedriskajām apspriešanām. Pagastu iedzīvotāju informēšanai darbojas arī [www.vilkene.lv](http://www.vilkene.lv), [www.vidrizi.lv](http://www.vidrizi.lv), [www.skulte.lv](http://www.skulte.lv), <http://www.pociems.lv/pagasts/index.php>

Plašākas auditorijas informēšanai par aktualitātēm novadā, patstāvīga saikne 2009. gadā tika uzturēta ar nacionālajiem un reģionālajiem plašsaziņas līdzekļiem, nodrošinot tos ar savlaicīgu informāciju par norisēm pašvaldībā. Šāda informācija tika sniegta vietējiem medijiem – laikrakstam „Auseklis”, ziņu portālam [www.limazi24.lv](http://www.limazi24.lv) un Limbažu TV. Sadarbība notika ar tādiem reģionālajiem plašsaziņas līdzekļiem kā Radio SWH Vidzeme, Radio Valmiera, [www.zvidzeme.lv](http://www.zvidzeme.lv), [www.elap.lv](http://www.elap.lv), [www.edruva.lv](http://www.edruva.lv). Informācija par pašvaldības darbu un aktualitātēm novadā sniegta lielākajām ziņu aģentūrām – LETA, BNS, BNA, nacionālajiem laikrakstiem ziņu portāliem u.c.

Tika veikts regulārs plašsaziņas līdzekļu un iedzīvotāju viedokļu monitorings.

Iedzīvotāju ērtībai Limbažu novada pašvaldības 1. stāvā izvietots arī informatīvs stends – ziņojumu dēlis, kur regulāri tika izvietota informācija par aktuāliem un iedzīvotājiem svarīgiem jautājumiem, pasākumiem, domes darba kārtību, izmaiņas domes darba laikos u.c. aktualitātes.

Iedzīvotāji regulāri tika iesaistīti pilsētā svarīgu jautājumu risināšanā ar dažādu aicinājumu starpniecību vietējos medijos, pašvaldības informatīvajā izdevumā „Limbažu Novada Ziņas”, pašvaldības interneta vietnē [www.limbazi.lv](http://www.limbazi.lv) un Limbažu TV raidījumos.

Iedzīvotājiem ir iespēja piedalīties komiteju un domes sēdēs, jo tās ir atklātas. Iedzīvotāju viedokli un priekšlikumus uzklasa un ņem vērā deputāti, gan pašvaldības vadība, gan darbinieki ne tikai noteiktajos iedzīvotāju pieņemšanas laikos, bet arī ārpus tā.

Komunikācijas pilnveidošanai 2010.gadā plānots izveidot jaunu mājas lapu ar plašu informāciju un pievilcīgu vizuālo noformējumu.

Pēc 2009.gada jūnija darbu uzsākusi jauna pašvaldība – Limbažu novads un tai saskaņā ar normatīvajiem aktiem nepieciešams ģerbonis, tāpēc 2010.gadā sadarbībā ar profesionālu mākslinieku plānots izveidot un apstiprināt Limbažu novada ģerboni. Lai sekmētu novada atpazīstamību, plānots izstrādāt novada logo un saukli, kas tiks izmantots suvenīros, tūrisma bukletos dažādos citos reprezentācijas materiālos.

Plānots organizēt tikšanās ar iedzīvotājiem, lai informētu par pašvaldības struktūru, paveiktajiem darbiem pēc novada izveides. Lai iesaistītu iedzīvotājus pašvaldības darbā, lēmumu pieņemšanā, kā arī uzklautu iedzīvotāju viedokli, pilsētā un katrā novada pagastā paredzēts aicināt iedzīvotājus veidot konsultatīvās padomes.

### **8.1. Limbažu novada pašvaldības konsultatīvo padomju darbības rezultāti**

Limbažu pilsētā darbojas Limbažu pilsētas Izglītības un kultūras iestāžu vadītāju padome. Tā reizi mēnesī izskata ar kultūru, izglītību un sportu saistītus jautājumus pilsētā, tās priekšlikumi un tajā izskatītie jautājumi tiek ņemti vērā, pieņemot lēmumus Izglītības, kultūras un sporta jautājumu komitejā un Domes sēdē. Tāpat ar padomes sanāksmju starpniecību notiek aktīva informācijas apmaiņa par aktualitātēm un jaunumiem gan pašvaldībā, gan izglītības, kultūras un sporta iestādēs.

Kopš 2006. gada maija darbojas Limbažu pilsētas Uzņēmēju padome, kas veidota pēc Limbažu pilsētas domes un vietējo uzņēmēju iniciatīvas ar mērķi veicināt uzņēmējdarbības vides attīstību Limbažu pilsētā un visā novadā. Arī 2009. gadā Uzņēmēju padome aktīvi turpināja savu darbību, reizi mēnesī sanākot un iepazīstoties ar dažādām aktualitātēm, domes lēmumiem, sniedzot savus ierosinājumus uzņēmējdarbības attīstībai pilsētā.

### **8.2. Sadarbība ar nevalstiskajām organizācijām**

2009.gadā Limbažu rajona padome aktīvajā sabiedrības grupām un NVO izsludināja projektu konkursu „Pilnveidojot sevi, dot citiem”. Limbažu pilsēta sadarbībā ar Karalisko Holandiešu Viršu Biedrību - Koninklijke Nederlandsche Heidemaatschappij no 2008.gada izsludina projektu konkursu „Sabiedrība ar dvēseli”, kā ietvaros pilsētas iedzīvotāji ir iespēja saviem spēkiem uzlabot savu vidi un dzīves kvalitāti.

Regulāri tiek rīkotas tikšanās ar nevalstiskajām organizācijām, rīkoti semināri. No 2009.gada rudens novada NVO ir iesaistītas attīstības programmas izstrādē.

## **9. Veiktie pasākumi pašvaldības vadības pilnveidošanai**

Limbažu novada pašvaldība, apvienojot 8 pašvaldības, tika izveidota 2009.gada 1.jūlijā. Tika veikta pašvaldības struktūras optimizācija. Rezultātā izveidotas 7 nodaļas – Finanšu, Juridiskā, Administratīvā, Attīstības, Izglītības, nekustamā īpašuma un teritoriālā plānojuma un Informācijas nodaļa. Likvidētas līdz tam katrā pagastā esošās bāriņtīstības, to vietā izveidojot 3 apvienotās bāriņtīstības - Limbažu pagasta, Viļķenes pagasta un Pāles pagasta bāriņtīstības, Katvaru pagasta un Umurgas pagasta bāriņtīstības un Skultes pagasta un Vidrižu pagasta bāriņtīstības. Limbažu pilsētā turpina darboties Limbažu pilsētas bāriņtīstība. Izveidota Limbažu novada būvvalde un Limbažu novada dzimtsarakstu nodaļa. Izveidota centralizēta grāmatvedība. Tādējādi samazināts darbinieku skaits pašvaldībā.

Lai optimizētu izglītības sistēmu novadā, uzsākta izglītības attīstības koncepcijas izstrāde un izveidota darba grupa.

Pēc novada izveides Limbažu novada pašvaldība pārņēma pilsētā un pagastos iesāktos projektus un ar tiem saistītās finansiālās saistības.

2009.gadā strukturālo pārmaiņu dēļ tikai 2 Limbažu novada pašvaldības darbinieki apmeklējuši seminārus profesionālās zināšanu paaugstināšanai. Kvalifikācijas celšanas kursi plānoti 2010.gadā.

2009.gadā pirms novada izveides katra pašvaldībā bija izstrādāti darba kārtības noteikumi. 2010.gadā plānots izstrādāt ētikas kodeksu novada pašvaldības darbiniekiem.

## 10. Zvērināta revidenta atzinumi par pašvaldības saimniecisko darbību, kā arī pašvaldības iepriekšējā saimnieciskā gada pārskatu

# Jurates

ZVĒRINĀTU REVIDENTU KOMERCSABIEDRĪBA

### NEATKARĪGU REVIDENTU ZIŅOJUMS

#### Limbažu novada pašvaldībai Ziņojums par finanšu pārskatu

Mēs esam veikuši pievienotā Limbažu novada pašvaldībai 2009. gada pārskatā ietvertā finanšu pārskata revīziju, kas atspoguļots pirmajā sējumā no 8. līdz 87. lappusei, otrajā sējumā no 1. līdz 75. lappusei. Revidētais finanšu pārskats ietver 2009. gada 31. decembra bilanci, 2009. gada ieņēmumu un izdevumu pārskatu, pašu kapitāla izmaiņu pārskatu un naudas plūsmas pārskatu, kā arī nozīmīgu grāmatvedības uzskaites principu kopsavilkumu un citu paskaidrojošu informāciju pielikumā.

#### *Vadības atbildība par finanšu pārskata sagatavošanu*

Vadība ir atbildīga par šī finanšu pārskata sagatavošanu un tajā sniegtās informācijas patiesu atspoguļošanu saskaņā ar Latvijas Republikas Ministru kabineta 2009. gada 20. oktobra noteikumiem Nr. 1193 „Gada pārskatu sagatavošanas kārtība”. Šī atbildība ietver tādu iekšējās kontroles izveidošanu, ieviešanu un uzturēšanu, kas nodrošina finanšu pārskatu, kas nesatur ne krāpšanas, ne kļūdu izraisītas būtiskas neatbilstības, sagatavošanu un patiesu atspoguļojumu, piemērotas grāmatvedības politikas izvēli un lietošanu, kā arī apstākļiem atbilstošu grāmatvedības aplēšu sagatavošanu.

#### *Revidenta atbildība*

Mēs esam atbildīgi par atzinumu, ko, pamatojoties uz mūsu veikto revīziju, izsakām par šo finanšu pārskatu. Mēs veicām revīziju saskaņā ar Latvijā atzītajiem starptautiskajiem revīzijas standartiem. Šie standarti nosaka, ka mums jāievēro ētikas prasības un jāplāno un jāveic revīzija tā, lai iegūtu pietiekamu pārliccību par to, ka finanšu pārskatos nav būtisku neatbilstību.

Revīzija ietver procedūras, kas tiek veiktas, lai iegūtu revīzijas pierādījumus par finanšu pārskatos uzrādītajām summām un atklāto informāciju. Procedūras tiek izvēlētas, pamatojoties uz revidenta profesionālu vērtējumu, ieskaitot krāpšanas vai kļūdu izraisītu būtisku neatbilstību riska novērtējumu finanšu pārskatā. Veicot šo riska novērtējumu, revidents ņem vērā iekšējo kontroli, kas izveidota, lai nodrošinātu finanšu pārskata sagatavošanu un tajā sniegtās informācijas patiesu atspoguļošanu, ar mērķi noteikt apstākļiem piemērotas revīzijas procedūras, bet nevis lai izteiktu atzinumu par kontroles efektivitāti. Revīzija ietver arī pielietoto grāmatvedības principu un nozīmīgu vadības izdarīto pieņemumu pamatotības, kā arī finanšu pārskatā sniegtās informācijas vispārēju izvērtējumu.

Uzskatām, ka mūsu iegūtie revīzijas pierādījumi ir pietiekami un atbilstoši mūsu revīzijas atzinuma izteikšanai.

#### *Atzinums*

Mūsaprāt iepriekš minētais finanšu pārskats sniedz patiesu un skaidru priekšstatu par Limbažu novada pašvaldības finansiālo stāvokli 2009. gada 31. decembrī, kā arī par tās darbības finanšu rezultātiem un naudas plūsmām 2009. gadā saskaņā ar Latvijas Republikas Ministru kabineta 2009. gada 20. oktobra noteikumiem Nr. 1193 „Gada pārskatu sagatavošanas kārtība”.

#### *Ziņojums par vadības ziņojuma atbilstību*

Mēs esam iepazinušies arī ar vadības ziņojumu par 2009. gadu, kas atspoguļots pirmajā sējumā no 2. līdz 7. lappusei, un nesam atklājuši būtiskas neatbilstības starp šajā vadības ziņojumā un 2009.gada finanšu pārskatā atspoguļoto finanšu informāciju.

SIA „Jurates”

zvērinātu revidentu komercsabiedrības licence Nr.11

Valdes pr-tāja, zvērinātā revidente  
Judīte Jakovina (sertifikāts Nr.105)

Valmiera, Latvija  
2010. gada 20. aprīlī



SIA „Jurates”  
Beātes iela 21-30, Valmiera, LV-4201  
Reģ. Nr.: 54102016161

Tel : 642 35600  
Fax: 642 35600  
e-mail: jurates@mikronet.lv



## 11. Domes lēmums par iepriekšējā saimnieciskā gada pārskatu



IZRAKSTS

LATVIJAS REPUBLIKA  
**LIMBAŽU NOVADA PAŠVALDĪBA**

Reģ. Nr. 90099114631, Rīgas iels 16, Limbažos, LV-4001, faksa 64070870, tālrunis 64070638  
e-pasts: dome@limbazi.lv

ĀRKĀRTAS  
SĒDES PROTOKOLS  
Nr.9

Limbažos

2010.gada 29.aprīlī

6.§

**Par Limbažu novada pašvaldības 2009.gada finanšu pārskata apstiprināšanu**

Ziņo D.Zemmers

Iepazinusies ar 29.04.2010. apvienotās Finanšu, Teritorijas attīstības, Izglītības, kultūras un sporta jautājumu un Sociālo un veselības jautājumu komitejas priekšlikumu, pamatojoties uz likuma „Par pašvaldībām” 21.pantā pirmās daļas 2.punktu, dome, atklāti balsojot, ar 9 balsīm par (Aivars Kontiņš, Gunta Ozola, Velta Puriņa, Gints Rožkalns, Ziedonis Rubežis, Mārtiņš Rītums Treimanis, Andis Zaijaskalns, Didzis Zemmers, Juris Žariņš), pret – nav, atturas – nav, **NOLEMI:**

1. **Apstiprināt** Limbažu novada pašvaldības 2009.gada pamatbudžeta izpildi:  

<i>Ieņēmumi</i>	9 629 018
<i>Saņemtie valsts budžeta transferti</i>	2 951 085
<i>Izdevumi no pamatdarbības un ieguldījumu darbības</i>	13 372 057
2. **Apstiprināt** Limbažu novada pašvaldības 2009.gada speciālā budžeta izpildi:  

<i>Ieņēmumus</i>	279 275
<i>Saņemtie valsts budžeta transferti</i>	239 235
<i>Izdevumi no pamatdarbības un ieguldījumu darbības</i>	606 626
3. **Apstiprināt** Limbažu novada pašvaldības 2009.gada ziedojumu un dāvinājumu izpildi:  

<i>Ieņēmumus</i>	7850
<i>Izdevumi no pamatdarbības un ieguldījumu darbības</i>	9647
4. **Apstiprināt** Limbažu novada pašvaldības konsolidēto 2009.gada finanšu pārskatu ar kopējo bilanci apgrozījumu **Ls 38 091 776 t.sk.**

  
Sēdes vadītājs  
Sēdes protokoliste  
**IZRAKSTS PAREIZS**  
Limbažu novada pašvaldības sekretāre  
Limbažos, 14.06.2010.

/paraksts/

D.Zemmers

/paraksts/

A.Goba

A.Kamala

IZRAKSTS



LATVIJAS REPUBLIKA  
**LIMBAŽU NOVADA PAŠVALDĪBA**

Reģ. Nr. 90009714633, Rīgas iela 16, Limbažos, LV-4001, tālrunis 64070870, tālrunis 64070638  
e-pasts dome@limbazi.lv

**ĀRKĀRTAS  
SĒDES PROTOKOLS**  
Nr.9

Limbažos

2010.gada 29.aprīlī

**7.§**

**Par Limbažu rajona pašvaldības administrācijas 2009.gada finanšu pārskata apstiprināšanu**

Ziņo D.Zemmers

Iepazinies ar 29.04.2010. apvienotās Finanšu, Teritorijas attīstības, Izglītības, kultūras un sporta jautājumu un Sociālo un veselības jautājumu komitejas priekšlikumu, pamatojoties uz likuma „Par pašvaldībām” 21.panta pirmās daļas 2.punktu, dome, atklāti balsojot, ar 9 balsīm par (Aivars Kontiņš, Gunta Ozola, Velta Puriņa, Gints Rožkalns, Ziedonis Rubezis, Mārtiņš Rītums Treimanis, Andis Zaļaiskalns, Dīdzis Zemmers, Juris Žūriņš), pret – nav, atturas – nav, **NOLEMJ:**

- 1. Apstiprināt Limbažu rajona padomes 2009.gada pamatbudžeta Iegūjumus** 105638  
**Transfertus** 5071608  
**Izdevumi no pamatdarbības un ieguldījumu darbības** 5254734  
**Izdevumus no finansēšanas darbības** 77 000
- 2. Apstiprināt Limbažu rajona pašvaldības administrācijas 2009.gada speciālā budžeta Iegūjumus** 1421  
**Transfertus** 581615  
**Izdevumi no pamatdarbības un ieguldījumu darbības** 621796
- 3. Apstiprināt Limbažu rajona pašvaldības administrācijas 2009.gada finanšu pārskatu ar kopējo bilances apgrozījumu Ls 00,00.**

Sēdes vadītājs

Sēdes protokoliste

**IZRAKSTS PĀRĒIZS**

Limbažu novada pašvaldības sekretāre

Limbažos 14.06.2010.

/paraksts/

/paraksts/

D.Zemmers

A.Goba

A.Kamala



## 12. Pašvaldības plānotie projekti 2010.gadā

2010.gadā Limbažu novada pašvaldība plāno pabeigt vairākus iepriekšējā periodā iesāktos projektus:

- Klimata pārmaiņu finanšu instruments projekta "Energoefektivitātes paaugstināšana Limbažu pilsētas 3. vidusskolā un Limbažu rajona Bēnu - jaunatnes sporta skolā" (Ls 203153,45) rezultātā līdz abās ēkās būs paaugstināta energoefektivitāte un nākotnē tiks ietaupīti budžeta līdzekļi.
- Norvēģijas Finanšu instrumenta projektu „Limbažu un Viljandi kopēja sadarbība vides un tūrisma attīstībā Hanzas savienības ietvaros”
- ERAF projekts „Vispārējās vidējās izglītības iestāžu infrastruktūras uzlabošana izglītojamajiem ar funkcionāliem traucējumiem”(Ls 98392) nodrošinās vides pieejamību personām ar funkcionāliem traucējumiem Limbažu 3.vidusskolā.
- ERAF projekts „Kvalitatīvai dabaszinātņu apguvei atbilstošas materiālās bāzes nodrošināšana Limbažu 1. vidusskolā un Limbažu 2. vidusskolā” (Ls 196777) dos iespēju skolēniem apgūt dabas zinības, izmantojot mūsdienīgu materiālo bāzi.
- ELFLA projekta „Katvaru pagasta autoceļu rekonstrukcija maršrutos “Umurgas robeža – Smiltnieki”, “Bruņas – Stēķēni”, “Stirnas – Bruņas”, “Katvaru skola – Peri”, “Spurģi – Priedītes” un “Spriči – Tiegaži””(Ls 169402) rezultātā tiks iegūts kvalitatīvs ceļu segums Katvaru pagasta teritorijā.
- Klimata pārmaiņu finanšu instrumenta projekta „Energoefektivitātes paaugstināšana Umurgas pamatskolā un Umurgas pirmsskolas izglītības iestādē "Zīlūks””(Ls 189366,21) rezultātā ēkās tiks paaugstināta energoefektivitāte un nākotnē ietaupīti budžeta līdzekļi.
- ELFLA projekts „Kluba kantora ēkas rekonstrukcija Umurgā Cēsu ielā 6” (Ls 117065,09) nodrošinās sabiedrisko pakalpojumu pieejamību Umurgas pagasta iedzīvotājiem.
- ELFLA projekts „Kultūras un informācijas centra” rekonstrukcija” (Ls 171743,16) nodrošinās Pāles pagasta iedzīvotājiem telpas kultūras un izglītojošu pasākumu organizēšanai.
- ELFLA projekta „Vidrižu pagasta Sporta halles rekonstrukcija” (Ls 181000) īstenošanas rezultātā iedzīvotāji Vidrižu pagastā iegūs paplašinātas un sakārtotas telpas sporta un kultūras pasākumu organizēšanai.
- ERAF projekti „Ūdenssaimniecības attīstība Vidrižu pagasta Vidrižu ciemā” (Ls 295972) un „Ūdenssaimniecības attīstība Vidrižu pagasta Bīriņu ciemā” (Ls 252927) dos iespēju iedzīvotājiem Vidrižu pagasta teritorijā izmantot kvalitatīvu ūdens apgādes sistēmu.
- ERAF projekta „Vidrižu, Bīriņu un Gravas ciemu infrastruktūras un satiksmes drošības uzlabojumi” (Ls 120111,35) īstenošanas rezultāti būs uzlabota satiksmes drošība pagasta teritorijā, ierīkojot gājēju ietves un apgaismojumu.
- ELFLA projekta „Pašvaldības ceļa “Meiri – Āstere” rekonstrukcija” (Ls 249456), rezultātā Viļķenes iedzīvotāji iegūs kvalitatīvu ceļa infrastruktūru.

- ELFLA projektā „Runā droši mazais!”(Ls 2093,65), tiek veikta logopēda kabineta aprīkojuma iegāde, kas bērniem Skultes pagastā nodrošinās logopēda pakalpojumu saņemšanas iespēju.
- ELFLA projekta „Skultes pagasta Kultūras integrācijas centra rekonstrukcija” (Ls 409286,57) rezultātā Skultes pagasta iedzīvotāji iegūs jaunas telpas kultūras aktivitāšu īstenošanai.
- Norvēģu finanšu instrumenta projekta „Zemes siltuma demonstrācijas projekta īstenošana un pieredzes izplatīšana Rīgas reģionā” (Ls 528882,49), īstenošanas rezultātā Katvaru speciālajā internātskolā tiks veikta ēku siltināšana un esošās apkures sistēmas nomaina uz zemes siltuma apkures sistēmu, izmantojot atjaunojamos energoresursus.
- Plānots slēgt līgumu par ERAF projekta „Ūdenssaimniecības pakalpojuma attīstība Skultes pagasta Mandegu ciemā” īstenošanu (Ls 236543), rezultātā iedzīvotāji Mandegās iegūs kvalitatīvu ūdens un kanalizācijas sistēmu.
- Ir sagatavoti un iesniegti projekti „Jūras ielas un Ozolaines ielas krustojuma rekonstrukcija Limbažos ar nobrauktuvi no Jūras un Ozolaines ielu krustojuma līdz pilsētas robežai” (ERAF, Ls 922 893) un „Laikmetīga Skultes kultūras integrācijas centra aprīkojuma nodrošināšana” (ELFLA, Ls 14000). Tiek plānots iesniegt projektu „Limbažu novada pašvaldības Katvaru, Pāles, Skultes, Viļķenes un Umurgas pagastu ielu un ceļu rekonstrukcija un laukumu labiekārtošana un izbūve” (ELFLA, Ls 173217.68).

Limbažu novada pašvaldības vadītājs

D. Zimmers