

PIELIKUMS Nr.1
Salacgrīvas novada domes
29.07.2015. lēmumam Nr.238
(protokols Nr.10; 2.§)



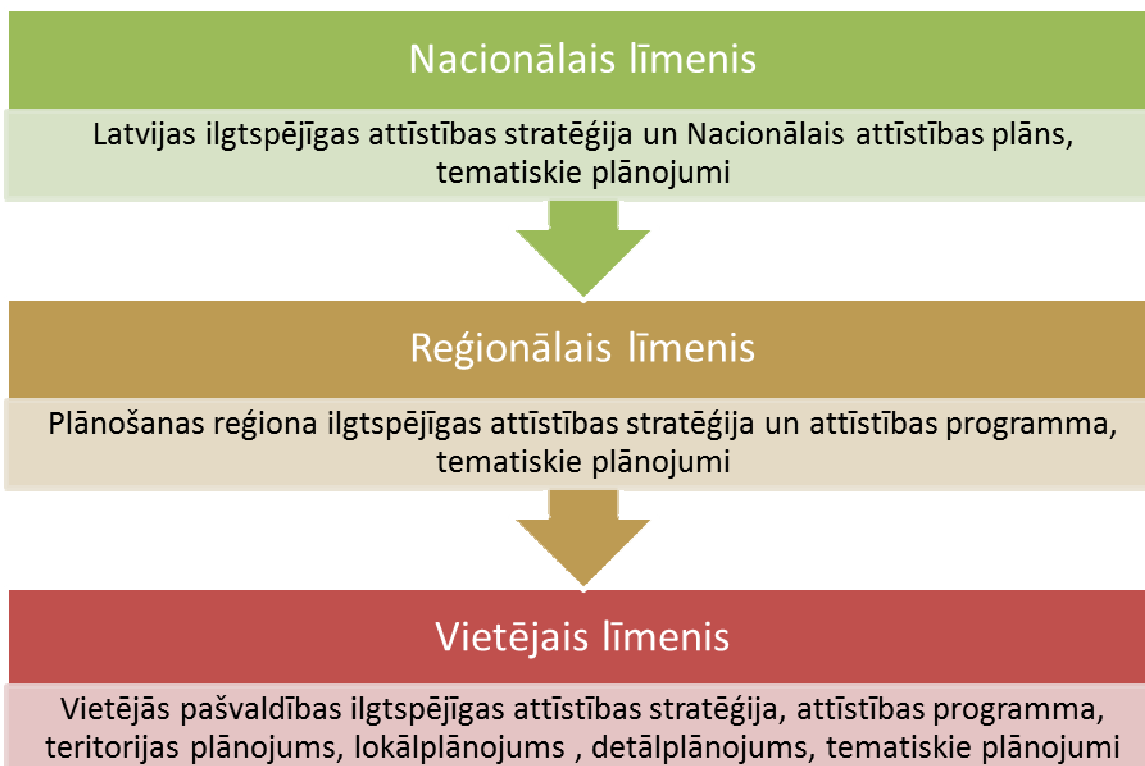
SALACGRĪVAS NOVADA ILGTSPĒJĪGAS ATTĪSTĪBAS STRATĒGIJA 2015.-2038.GADAM

SATURS

SATURS	1
IEVADS	2
SAĪSINĀJUMI	5
TERMINU SKAIDROJUMS	6
SALACGRĪVAS NOVADA VIZĪTKARTE	9
PAMATS ATTĪSTĪBAI	11
ILGTERMIŅA PERSPEKTĪVA	15
VĪZIJA - SALACGRĪVAS NOVADS 2038	15
MĒRĶI	16
PRIORITĀTES	16
SPECIALIZĀCIJA	19
SALACGRĪVAS NOVADA TĒLPISKĀS ATTĪSTĪBAS PERSPEKTĪVA	21
FUNKCIONĀLĀS SAITES	24
ILGTSPĒJĪGAS ATTĪSTĪBAS STRATĒGIJAS ĪSTENOŠANA UN UZRAUDZĪBA	25

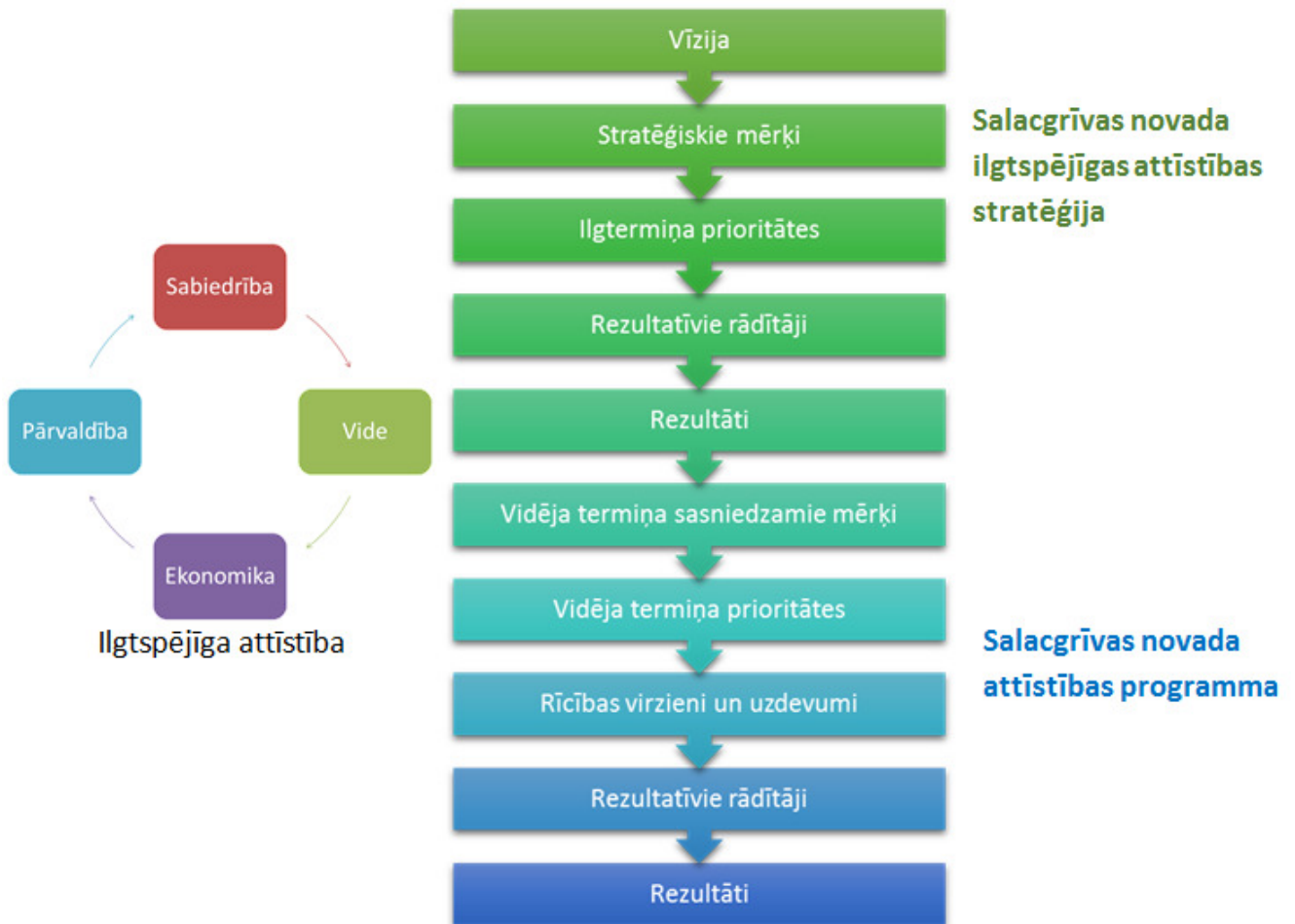
IEVADS

Salacgrīvas novada Ilgtspējīgas attīstības stratēģija 2015. - 2038. gadam apstiprināta 2015.gada 29.jūlija domes sēdē (sēdes protokols Nr.10, 2.§). Tā izstrādāta, pamatojoties uz Teritorijas attīstības plānošanas likumu, Attīstības plānošanas sistēmas likumu, MK noteikumiem Nr.970 „Sabiedrības līdzdalības kārtība attīstības plānošanas procesā”, 2012. gada 16. oktobra Ministru kabineta noteikumu Nr.711 „Noteikumi par pašvaldību teritorijas attīstības plānošanas dokumentiem”. Tika ņemti vērā arī hierarhiski augstāki plānošanas dokumenti - „Eiropa 2020: stratēģija gudrai, ilgtspējīgai un iekļaujošai izaugsmei” („ES 2020” stratēģija) Latvijas ilgtspējīgas attīstības stratēģija 2030. gadam, Nacionālais attīstības plāns, Rīgas plānošanas reģiona spēkā esošie teritorijas attīstības plānošanas dokumenti, kā arī izstrādes stadijā pieejamās redakcijas.



Teritorijas attīstības plānošanas līmeņi un dokumenti

Salacgrīvas novada Ilgtspējīgas attīstības stratēģija 2038. gadam ir augstākais Salacgrīvas novada plānošanas dokuments. Attīstības stratēģija ir ilgtermiņa plānošanas dokuments turpmākajiem 23 gadiem (no 2015. līdz 2038. gadam), kur noteikts pašvaldības ilgtermiņa redzējums, stratēģiskie mērķi, attīstības prioritātes un telpiskā perspektīva, kas shematiski attēlo pašvaldības turpmāko attīstību. Galvenie stratēģiskās plānošanas mērķi ir sasniegt uz attīstības plānošanas principiem balstītu izaugsmi un efektīvu resursu izmantošanu. Attīstības stratēģijas izstrādē par pamatu tika izmantota Salacgrīvas novada esošās situācijas analīze, iedzīvotāju un speciālistu redzējums par turpmāko attīstības gaitu.



Ilgtspējīgas attīstības plānošanas kārtība Salacgrīvas novadā dažādos līmeņos

Salacgrīvas novada ilgtspējīgas attīstības stratēģija 2015. - 2038. gadam izstrādāta balstoties uz attīstības plānošanas pamatprincipiem^{1, 2}:

- 1) ilgtspējīgas attīstības princips — tagadējām un nākamajām paaudzēm nodrošina kvalitatīvu vidi un līdzsvarotu ekonomisko attīstību, racionāli izmanto dabas, cilvēku un materiālos resursus, saglabā un attīsta dabas un kultūras mantojumu;
- 2) integrētas pieejas un daudzveidības princips — teritoriju plāno ņemot vērā ekonomiskos, kultūras, sociālos un vides aspektus. Teritoriju attīstības prioritātes tiek saskaņotas visos plānošanas līmeņos, sadarbība ir mērķtiecīga, tiek novērtēta plānoto risinājumu ietekme uz apkārtējām teritorijām un vidi;
- 3) finansiālo iespēju princips — izvērtē esošos un vidējā termiņā prognozētos resursus un piedāvā efektīvākos risinājumus attiecībā uz nosprausto mērķu sasniegšanai nepieciešamajām izmaksām;

¹ Teritorijas attīstības plānošanas likums

² Attīstības plānošanas sistēmas likums

- 4) atklātības princips — attīstības plānošanas process ir atklāts, un sabiedrība tiek informēta par attīstības plānošanas un atbalsta pasākumiem un to rezultātiem, ievērojot likumā noteiktos informācijas pieejamības ierobežojumus;
- 5) līdzdalības un vienlīdzīgu iespēju princips — visām ieinteresētajām personām ir iespēja līdzdarboties attīstības plānošanas dokumenta izstrādē. Sabiedrības un privātpersonu intereses tiek vērtētas kopsakarībā ar mērķi veicināt attiecīgās teritorijas ilgtspējīgu attīstību;
- 6) sadarbības princips — valsts un pašvaldību institūcijas sadarbojas, tai skaitā izpildot attīstības plānošanas dokumentos izvirzītos uzdevumus un informējot cita citu par nosprausto mērķu un paredzēto rezultātu sasniegšanu;
- 7) interešu saskaņotības un pāretības princips — saskaņo dažādas intereses un ievēro attīstības plānošanas dokumentu pāretību, izvērtējot spēkā esošos plānošanas dokumentus un to īstenošanas praksi, nodrošinot, lai tie nedublētos;
- 8) attīstības plānošanas un normatīvo aktu izstrādes sasaistes princips — politiku plāno pirms normatīvā akta izdošanas, un, izstrādājot normatīvos aktus, ņem vērā attīstības plānošanas dokumentus;
- 9) līdzsvarotas attīstības un savstarpējās saskaņotības princips — teritorijas attīstības plānošanas dokumentus izstrādā, tos savstarpēji saskaņojot un izvērtējot citos teritorijas attīstības plānošanas dokumentos noteikto, ievērojot izstrādāto dokumentu hierarhiju;
- 10) nepārtrauktības un aktualitātes princips — teritorijas attīstību plāno nepārtraukti, elastīgi un cikliski, uzraugot šo procesu un izvērtējot jaunāko informāciju, zināšanas, vajadzības un iespējamās risinājumus;
- 11) dokumentu saskaņotības princips — pieņemot attīstības plānošanas dokumentu vai, izdarot grozījumus šādā dokumentā, nodrošina izmaiņu veikšanu arī citos saistītajos dokumentos un normatīvajos aktos, ievērojot tiesiskās palāvēības principu.
- 12) uzraudzības un novērtēšanas princips — attīstības plānošanā un attīstības plānošanas dokumentu īstenošanā visos pārvaldes līmeņos tiek nodrošināts to ietekmes izvērtējums, kā arī uzraudzība un pārskatu sniegšana par sasniegtajiem rezultātiem;
- 13) subsidiaritātes princips — politiku īsteno tā valsts vai pašvaldības institūcija, kura atrodas pēc iespējas tuvāk pakalpojuma saņēmējiem, un attiecīgie pasākumi tiek efektīvi īstenoti pēc iespējas zemākā pārvaldes līmenī.

Salacgrīvas novada ilgtspējīgas attīstības stratēģija 2015.–2038. gadam izstrādāts sadarbībā ar aktīvu sabiedrības (vietējo iedzīvotāju, uzņēmēju, dažādas valsts un pašvaldības iestāžu) līdzdalību. Savu artavu devusi arī Latvijas Universitātes Ģeogrāfijas un Zemes zinātņu fakultātes speciālistu grupa prof. Raimonda Ernšteina vadībā.

Vidēja termiņa teritorijas plānošanas dokumentam – Salacgrīvas novada attīstības programmai 2015.–2021. gadam ir jābalstās uz Salacgrīvas ilgtspējīgas attīstības stratēģijā 2015.-2038. gadam izstrādātajiem nosacījumiem. Attīstības programmā nosaka vidēja termiņa mērķus, prioritātes, rīcības virzienus un uzdevumus, rezultatīvos rādītājus un sasniedzamos rezultātus.

Salacgrīvas novada pašvaldība aicina ikvienu iedzīvotāju, uzņēmēju un novada viesi rīkoties saskaņā ar Salacgrīvas novada ilgtspējīgas attīstības stratēģiju, kā arī izsaka pateicību ikvienam, kurš iesaistījies tās izstrādē un īstenošanā.

SAĪSINĀJUMI

A/S	Akciju sabiedrība
CSP	Centrālā statistikas pārvalde
NVA	Nodarbinātības valsts aģentūra
NVO	Nevalstiska organizācija
PMLP	Pilsonības un migrācijas lietu pārvalde
RPR	Rīgas plānošanas reģions
SIA	Sabiedrība ar ierobežotu atbildību
TIC	Tūrisma informācijas centrs
VSIA	Valsts sabiedrība ar ierobežotu atbildību

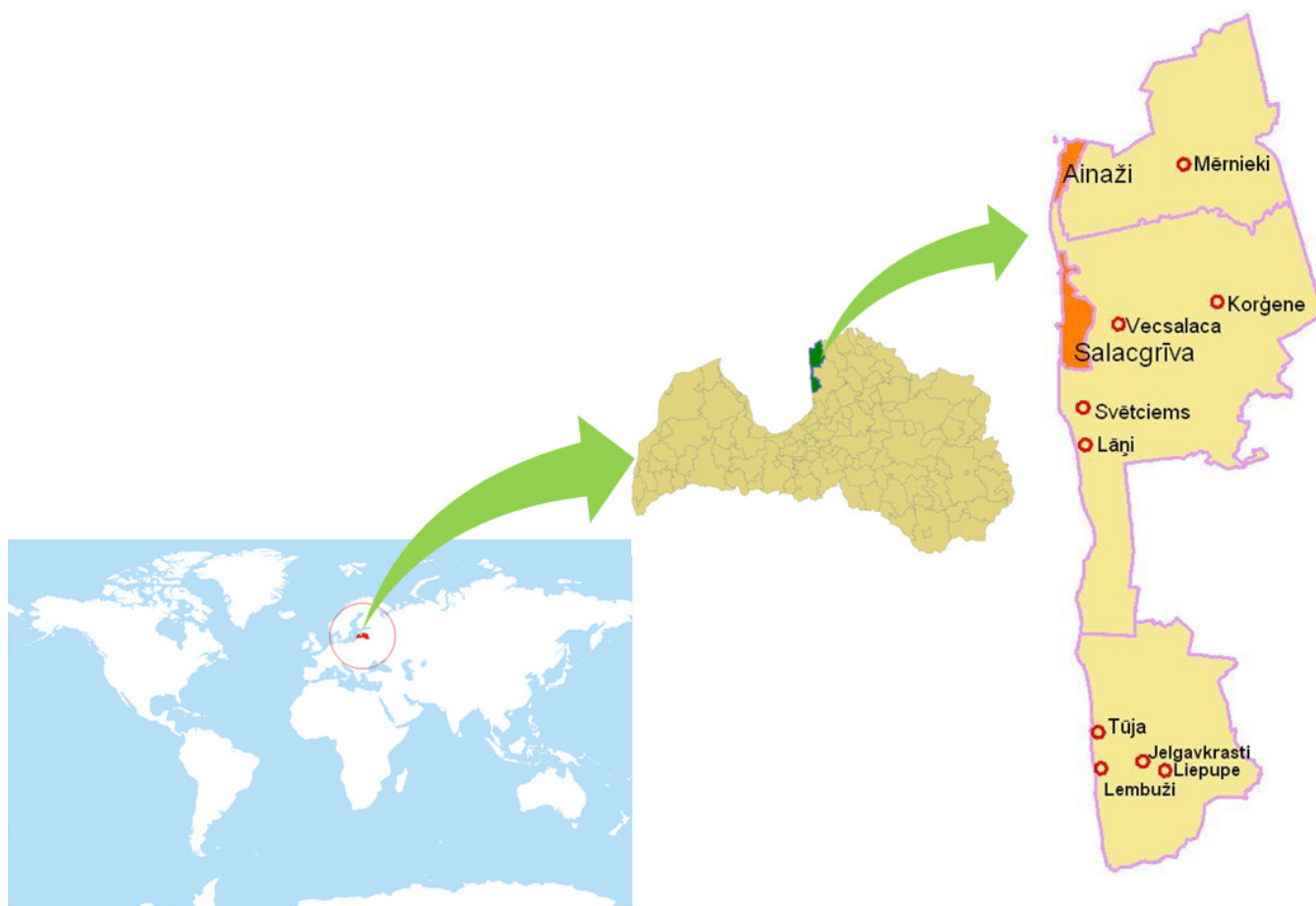
TERMINU SKAIDROJUMS

Ainava	Teritorija tādā nozīmē, kā to uztver cilvēki, un kas ir izveidojusies dabas un/vai cilvēku darbības un mijiedarbības rezultātā. Ainava ir gan fiziogēogrāfisks komplekss, gan vēsturiski pārmantotu tradīciju, paražu un estētisko īpašību kopums, kultūras mantojums, kam piemīt noteikta struktūra un funkcijas
Apdzīvojuma struktūra	Apdzīvojuma dažādo telpā nodalāmo elementu savstarpējā izvietojuma un saikņu noturīgs kopums, kas spēj nodrošināt apdzīvojuma veselumu un tā būtisko īpašību saglabāšanu, arī notiekot iekšējām un ārējām izmaiņām
Attīstības centrs	Teritorija, kurā ir resursu (t.sk. cilvēkresursu), sociālo un ekonomisko aktivitāšu koncentrācija un kas veicina apkārtējās teritorijas attīstību
Attīstības programma	Vidēja termiņa teritorijas attīstības plānošanas dokuments (līdz 7 gadu periodam), kurā noteiktas vidēja termiņa prioritātes un pasākumu kopums plānošanas reģiona vai vietējās pašvaldības attīstības stratēģijā izvirzīto ilgtermiņa stratēģisko uzstādījumu īstenošanai
Deklarācija	Oficiāls dokuments, kurā tiek pausta tikai autoru un parakstītāju nostāja par kādu konkrētu tēmu vai jomu
Infrastruktūra	Tautsaimniecības teritoriālās struktūras sastāvdaļa, ko veido transporta, sakaru, tirdzniecības, enerģētikas un ūdenssaimniecības sistēma, kā arī mājokļi, skolas, veselības aizsardzības, kultūras, sporta u.tml. iedzīvotāju aprūpes objekti un to izkārtojums kādā teritorijā
Ilgspējīga attīstība	Sabiedrības labklājības, vides un ekonomikas integrēta un līdzsvarota attīstība, kas apmierina iedzīvotāju pašreizējās sociālās un ekonomiskās vajadzības un nodrošina vides prasību ievērošanu, neapdraudot nākamo paaudžu vajadzību apmierināšanas iespējas, kā arī nodrošina bioloģiskās daudzveidības saglabāšanu
Ilgspējīgas attīstības stratēģija	Ilgtermiņa teritorijas attīstības plānošanas dokuments (vairāk nekā 7 gadiem), kurā noteikts plānošanas reģiona vai vietējās pašvaldības ilgtermiņa attīstības redzējums, mērķi, prioritātes un telpiskās attīstības perspektīva
Inovācija	Process, kurā jaunas zinātniskās, tehniskās, sociālās, kultūras vai citas jomas idejas, izstrādnes un tehnoloģijas tiek īstenotas tirgū pieprasītā un konkurētspējīgā produktā vai pakalpojumā
Integrēt	Iesaistīt kādā kopumā, veselumā, apvienot elementus, daļas, lai izveidotu vienu veselu kopumu, sasaistīt vienā veselumā ar ko

	citu
Lokālplānojums	Ilgtermiņa teritorijas attīstības plānošanas dokuments, kuru izstrādā republikas pilsētas daļai, novada pilsētai vai tās daļai, ciemam vai tā daļai vai lauku teritorijas daļai kāda plānošanas uzdevuma risināšanai vai teritorijas plānojuma detalizēšanai vai grozīšana
Mobilitāte	Spēja pārvietoties ģeogrāfiskajā telpā savu sociālo un ekonomisko vajadzību apmierināšanai, darot to iespējami ātri un viegli un izmantojot dažādus pārvietošanās veidus
Mūžizglītība	Izglītības process cilvēka dzīves garumā, kas balstās uz mainīgajām vajadzībām iegūt zināšanas, prasmes un pieredzi, lai paaugstinātu vai mainītu savu kvalifikāciju atbilstoši darba tirgus prasībām, savām vajadzībām un interesēm
Pašpietiekamība	Šīs Stratēģijas izpratnē – pārvaldības pieeja, kas paredz novadā pieejamo un potenciālo attīstības resursu iespējami efektīvāku izmantošanu novada iedzīvotāju vajadzību un attīstības nodomu nodrošināšanai. Vienlaikus ietver izpratni par pašvaldības pārvaldes pietiekamo kapacitāti un pašorganizācijas spēju aktīvai rīcībai, kas ļauj pieejamo resursu ietvaros atrast alternatīvus un no ārējiem faktoriem iespējami neatkarīgus ceļus problēmu risināšanai un mērķu sasniegšanai
Prioritāte	Teritorijas attīstības vispārējā aktualitāte, kuras risināšana tiek izvirzīta priekšplānā salīdzinājumā ar citām attīstības aktualitātēm
Rail Baltica	Plānota dzelzceļa līnija, kas varētu savienot Somiju, Baltijas valstis, Poliju, Vāciju, to potenciāli pagarinot līdz Venēcijai Itālijā
Rīcības virziens	Konkrētu pasākumu kopums, kas ir izvirzīts noteikto vidēja termiņa prioritāšu sasniegšanai
Salacgrīvas novada domes deklarācija par Zaļo novadu	Salacgrīvas novada domes apstiprināts dokuments, kas izstrādāts ar mērķi iesaistīt Salacgrīvas novada visu interešu grupas, veicināt un popularizēt veselīgu, ekonomisku, dabai un cilvēkam draudzīgu ilgtspējīgu dzīvesveida un saimniecisko darbību
Stratēģiskais mērķis	Koncentrēts politisku uzstādījumu kopums vēlamajām situācijas pārmaiņām noteiktā laika periodā, kas ir, vērsts uz teritorijas attīstības vīzijas sasniegšanu, un kas kalpo par pamatu prioritāšu noteikšanai un turpmāk veicamo darbību identificēšanai
Tematiskais plānojums	Teritorijas attīstības plānošanas dokuments, kurā atbilstoši plānošanas līmenim risināti specifiski jautājumi, kas saistīti ar

	atsevišķu nozaru attīstību (piemēram, transporta infrastruktūra, veselības aprūpes iestāžu un izglītības iestāžu izvietojums) vai specifisku tematu (piemēram, inženiertīklu izvietojums, ainaviski vērtīgas teritorijas un riska teritorijas)
Teritorijas attīstības indekss	Sintētisks rādītājs, kas apkopo atsevišķu teritoriju grupu rādītājus un raksturo teritorijas attīstības līmeni
Teritorijas plānojums	ilgtermiņa teritorijas attīstības plānošanas dokuments, kurā noteiktas prasības teritorijas izmantošanai un apbūvei, tajā skaitā funkcionālais zonējums, publiskā infrastruktūra, teritorijas izmantošanas un apbūves noteikumi, kā arī citi teritorijas izmantošanas nosacījumi un kuru izstrādā administratīvajai teritorijai vai tās daļai
Vizija	Lakonisks ilgtermiņa nākotnes redzējums, kas vienlaikus parāda teritorijas unikālās vērtības

SALACGRĪVAS NOVADA VIZĪTKARTE



Salacgrīvas novada ģeogrāfiskais novietojums

ĢEOGRĀFISKAIS NOVIETOJUMS	Latvijas ziemeļrietumu daļā, Rīgas plānošanas reģionā. Robežojas ar Alojas un Limbažu novadu, kā arī ar Igaunijas Republiku
ADMINISTRATĪVAIS CENTRS	Salacgrīva
APDZĪVOJUMA CENTRI	Ainaži, Jelgavkrasti, Korģene, Lāņi, Lembuži, Liepupe, Mērnietki, Salacgrīva, Svētciems, Tūja, Vecsalaca
NOVADA TERITORIJAS PLATĪBA	637.6 km ²
IEDZĪVOTĀJU SKAITS	8658 ³
IEDZĪVOTĀJU BLĪVUMS	12.58 iedz/km ²
TRANSPORTA INFRASTRUKTŪRA	Novadu šķērso autoceļš A1 (E67) - Rīga (Baltezers)–Igaunijas robeža (Ainaži), P11 - Kocēni–Limbaži–Tūja, P12 - Limbaži–

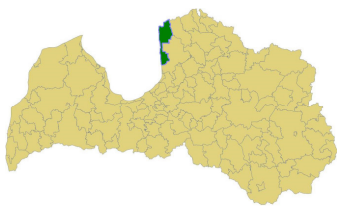
³ Pilsonības migrācijas lietu pārvaldes dati par deklarētajiem iedzīvotājiem uz 01.01.2015.

	Salacgrīva, P15 - Ainaži–Matīši, vietējās nozīmes ceļi. Ostas – Salacgrīvā un Kuivižos
ADMINISTRATĪVĀ CENTRA ATTĀLUMS LĪDZ GALVASPILSĒTAI UN TUVĀKAJĀM LIELAJĀM PILSĒTĀM	<p>līdz Rīgas centram – 103 km</p> <p>līdz Limbažu centram – 48 km</p> <p>līdz Alojās pilsētas centram – 53 km</p> <p>līdz Valmieras centram – 94 km</p> <p>līdz Saulkrastu centram – 58 km</p> <p>līdz Pērnavas centram – 77 km</p> <p>līdz Tallinas centram – 206 km</p>
TERITORIJAS ATTĪSTĪBAS INDEKSA RANGS	34 (2013.g.) ⁴ (Salīdzināšanai: vieta rangā- Alojās novads – 87, Limbažu novads – 50)
UZŅĒMĒJDARBĪBA	Mežsaimniecība, kokapstrāde, lauksaimniecība, ražošana, tūrisms u.c.
NODARBINĀTĪBA	Reģistrētais bezdarba līmenis 5,8% (vidēji valstī 7%, reģionā 4,1%) (2015.gada 28.februārī) ⁵
DABAS RESURSI	Koksne, ūdeņi, zivis, apaļmutnieki (nēģi), meža dzīvnieki, derīgie izrakteņi – smilts, grants, kūdra
IEKŠĒJIE ŪDEŅI	Salacas lejtece (28,3 km), Svētupe (21,5 km), Liepupe (21 km), Jaunupe (4,6 km) u.c. mazās upes. Nozīmīgu iekšējo ūdenstilpju nav

⁴ Valsts reģionālās attīstības aģentūra. Novadu attīstības līmeņa indeksi pēc 2013.gada datiem

⁵ Nodarbinātības valsts aģentūra. Bezdarbnieku skaits sadalījumā pa pilsētām un novadiem 28.02.2015.

PAMATS ATTĪSTĪBAI



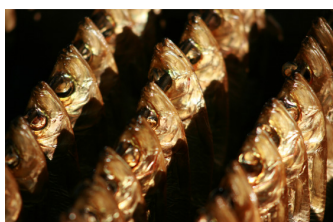
GEOGRĀFISKAIS NOVIETOJUMS – Salacgrīvas novads atrodas Rīgas plānošanas reģiona ziemeļrietumu daļā, blakus Baltijas jūras Rīgas jūras līcim, robežojas ar Igaunijas Republiku. Salacgrīvas novada teritoriju šķērso gan valsts, gan vairāki reģionālas nozīmes autoceļi. Salacgrīvas pilsētā atrodas gan tirdzniecības osta, gan vairākas jahtu ostas. Administratīvi novads ietilpst Rīgas plānošanas reģionā.



IEDZĪVOTĀJI pa Salacgrīvas novada teritoriju izvietojušies nevienmērīgi. 2015.gada sākumu iedzīvotāju skaits līdz darba spējas vecumam - 1015, darba spējas vecumā – 5693, pēc darba spējas vecumā – 1950 (PMLP – 01.01.2015.). Iedzīvotāju skaits vasaras sezonā palielinās, kad atpūtnieki šeit ierodas, lai pavadītu savu brīvo laiku. Lielākā iedzīvotāju un darba vietu koncentrācija ir novada pilsētās – Salacgrīvā un Ainažos, kā arī tādās ciema teritorijās kā Svētciems, Liepupe, Tūja, Korģene, Vecsalaca. 2015.gada februāra beigās bezdarba līmenis bija 5,8% Iedzīvotāju skaits gadu no gada samazinās – emigrācijas un mirstības dēļ. Tas ietekmē arī izglītojamo skaitu izglītības iestādēs. Salacgrīvas novada iedzīvotāji savas prasmes pierāda veicot gan intelektuālu darbu, gan strādājot fizisku darbu. Ir dzimtas, kuras savas amata prasmes nodod no paaudzes paaudzē. Novadā veidojas spēcīga vietējo kopienu struktūra, kas vieno iedzīvotājus kopējām interesēm un to aizstāvēšanai novada pārvaldības līmenī.



IZGLĪTĪBAS IESTĀDES ir nozīmīga vieta personas attīstībā, karjeras un komunikācijas veidošanā. Salacgrīvas novadā iespējams apmeklēt gan pirmsskolas izglītības iestādes, gan pamatskolu, gan vidusskolas. Izglītības iestādēs ir akreditētas mācību programmas, kas ļauj strādāt arī ar bērniem, kuriem ir mācīšanas grūtības. Svarīga lieta bērnu attīstībā ir fakultatīvās un interešu izglītības nodarbības, papildinot zināšanas sev interesējošā jomā. Salacgrīvas novada bērniem un jauniešiem ir iespēja mācīties Salacgrīvas novada mūzikas skolā un Salacgrīvas mākslas skolā, kā arī Limbažu un Salacgrīvas novadu sporta skolā. Pateicoties iestāžu, uzņēmumu un biedrību aktivitātei, ikviens sabiedrības pārstāvis var piedalīties dažādās mūzikas izglītības aktivitātēs.



UZŅĒMĒJDARBĪBA - galvenās tautsaimniecības nozares ir lauksaimniecība, mežsaimniecība, zivjrupniecība, tūrisms un mazumtirdzniecība. Pēc Lursoft datu bāzē pieejamās informācijas (8.12.2014.) 2013. g. uzņēmumi ar lielāko apgrozījumu bija SIA „Ardagh Metal Packaging Latvia” (vieglā metāla iepakojuma ražošana), A/S „Brīvais Vilnis” (zivju pārstrāde un konservēšana), SIA „Baltic Forest” (kokmateriālu tirdzniecība), A/S „Dimela Veta Latvija” (veterinārija), SIA "KUBIKMETRS" (kokapstrāde), SIA „Grandeg” (centrālapkures radiatoru un katlu ražošana), SIA „Novest” (kurināmie materiāli), SIA „Acteks” (metālizstrādājumu, krāsu un stikla mazumtirdzniecība specializētajos veikalos, pārējā mazumtirdzniecība nespecializētajos veikalos), SIA „Īveja”

(kokapstrāde), SIA „Woodstuff” (pārējo koka izstrādājumu ražošana; korķa, salmu un pīto izstrādājumu ražošana, mežizstrāde). Kopš 2011. g. tiek rīkoti Jauniešu biznesa plānu konkursi komercdarbības uzsākšanai Salacgrīvas novadā, piešķirot idejas īstenošanai finansējumu no Salacgrīvas novada domes privatizācijas fonda līdzekļiem.



INFRASTRUKTŪRA - Salacgrīvas novadā ir samērā labi attīstīta. Novada teritoriju šķērso autoceļš A1 (E67) - Rīga (Baltezers)–Igaunijas robeža (Ainaži), P11 - Kocēni–Limbaži–Tūja, P12 - Limbaži–Salacgrīva, P15 - Ainaži–Matīši, vietējās nozīmes ceļi.

Šeit atrodas Salacgrīvas osta, kas ir tālākā osta Latvijas ziemeļu daļā, Kuivižos darbojas jahtu osta. Ostai ir 6 piestātnes, 28,6 ha liela akvatorija un 14,4 ha zemes platība, no kuras 14 ha ir kraujlaukumi. Salacgrīvas ostas komplekss ir nozīmīgs kravu tranzīta punkts - caur to tiek pārvadāti kokmateriāli, šķelda, kūdra, būvmateriāli un citas kravas.

Pilsētās, kā arī vairākums ciemu teritorijās pieejama centralizētā kanalizācijas un ūdensapgādes sistēma, siltumapgāde. Daļa no siltumenerģijas un elektroenerģijas tiek saražota, izmantojot alternatīvos enerģijas avotus.

Atkritumu apsaimniekošanu nodrošina SIA „ZAAO”.

Infrastruktūra prioritāri tiek attīstīta intensīvāk apdzīvotās vietās – pilsētās un ciemos.

Cauri Salacgrīvas novada teritorijai tiek plānota dzelzceļa līnija Rail Baltica.



DABAS RESURSI – meži, pļavas, purvi, koksne, ūdeņi, zivis, jūras piekraste (55 km), savvaļas dzīvnieki, derīgie izrakteņi – smilts, grants, kūdra, kā arī ainavas (mozaīkveida ainavas - kombinējot lauksaimniecības, meža, pļavu, purvu, urbānās, piekrastes, upju un transporta koridoru ainavas).

Visa Salacgrīvas novada teritorijas atrodas Ziemeļvidzemes biosfēras rezervāta teritorijā. Salacgrīvas novada teritorijā atrodas dabas parks – Salacas ieleja, dabas liegumi – Vidzemes akmeņainā jūrmala, Randu pļavas, Mērnīeku dumbrāji, Kalna purvs, Karateri, Lielpurvs, Niedrāju – Pilkas purvs, Vitrupes ieleja, kā arī tādi ģeoloģiskie un ģeomorfoloģiskie dabas pieminekļi kā Ežuragu Sarkanās klintis, Krauju akmeņu saliņa, Lībiešu upuralas, Lielais krauju jūrakmens, Muižuļu akmens, Pietraga Sarkanās klintis, Svētciena akmeņu saliņa, Veczemju klintis, Zaķu akmens. Novada teritorijā ir 45 mikroliegumi un biotopi, kas aizsargā tur esošās sugas. Salacgrīvas novadā atrodas 49 koki, kuriem piešķirts dižkoka, potenciāla dižkoka vai citādi īpaša koka statuss.



KULTŪRAS DZĪVE Salacgrīvas novada teritorijā ir vērtējama kā aktīva. Salacgrīvas novadā ir dažādi tautas mākslas kolektīvi, amatierteātri, kori, deju kolektīvi un ansambļi, kas aicina iedzīvotājus līdzdarboties, veicina savstarpēju cieņu un izaugsmi gan radoši, gan emocionāli.

Salacgrīvas novada teritorijā darbojas 4 tautas un kultūras nami. Kultūrvides veidotāji ir arī 9 bibliotēkas (tai skaitā 3 skolās) un muzeji (Ainažu Jūrskolas muzejs, Ainažu Ugunsdzēsības muzejs, Salacgrīvas muzejs, Jevgēņija Kanska burāšanas sporta muzejs, Minhauzena muiža – muzejs, Jāņa Sudrabkalna memoriālā istaba,

„Pernigeles” muzejs).

Kultūras pieminekļu statuss piešķirts Ainažu jūrskolai, Mērnīku viduslaiku kapsētai, Liepupes pilskalnam, Rūjas svētlīpai – kulta vietai, Tiniņkalna senkapiem, Liepupes muižas apbūvei, dzīvojamai rījai Liepupes pagastā „Ķurmos”, durvju komplektam, fasādes dekoratīvajai apdarei, interjera dekoratīvajai apdarei (8 telpās) Liepupes muižas dzīvojamajā ēkā, Liepupes luterāņu baznīcai ar kapelu, dzīvojamai ēkai Liepupes muižā, lielai kalpu mājai Liepupes muižā, parkam Liepupes muižā, vāgūzim Liepupes muižā, Salacgrīvas viduslaiku pilij, kancelei Lielsalacas luterāņu baznīcā, interjera dekoratīvai apdarei (4 ciļņi) Lielsalacas luterāņu baznīcā, Krogkalnu senkapiem (baznīckalnam), Lībiešu Upurālām – kulta vietai, Priecuma senkapiem, Kuiķulu svētozolu birzs vietai – kulta vietai, cepļa vietai Salacgrīvas pagastā pie „Zvaigznēm”, Kilzuma senkapiem (Zviedru kapiem), Zviedru ceļam.

Industriālā mantojuma statuss piešķirts Zemesceļa betona tiltam pār Salacu, Ainažu dzelzceļa stacijai, Ainažu bākai, Ainažu ostas molam.

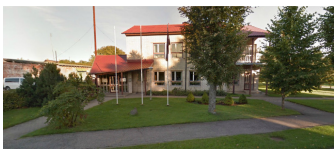
Salacgrīvas novads jau ilgāku laiku ir pazīstams ar tādiem pasākumiem kā Positivus, Klasiskās mūzikas festivāls, Starptautiskais masku festivāls, Jūras svētki, nēģu svētki, Ziemeļlivonijas festivāls



VESELĪBAS APRŪPE UN SOCIĀLĀ AIZSARDZĪBA - Salacgrīvas novadā pieejama ambulatorā veselības aprūpe (tai skaitā 5 ģimenes ārstu prakses), neatliekamā medicīniskā palīdzība. Ainažos atrodas VSIA "Bērnu psihoneiroloģiskās slimnīcas "Ainaži". Salacgrīvas novadā iespējams saņemt ilgstošas sociālās aprūpes un sociālās rehabilitācijas pakalpojumus pieaugušām personām pašvaldības veco ļaužu mītnē „Sprīdīši”, kā arī kūrortviesnīcā „Brīze”.



NEVALSTISKAIS SEKTORS – Sabiedrības pārstāvniecības, biedrības, dažādas organizācijas, iedzīvotāju interešu kopas palīdz Salacgrīvas novadam attīstīties iedzīvotājiem vēlamā virzienā. Ik gadu Salacgrīvas novada dome atbalsta nevalstisko sektoru gan finansiāli, gan ar padomu kā rīkoties konkrētās situācijās, kā arī dod iespēju bezmaksas publicēt informāciju par aktuālajiem notikumiem pašvaldības interneta vietnē un informatīvajā izdevumā. Nevalstiskā sektora aktīva darbība ir veicinājusi gan īpašumu sakārtošanu, gan iedzīvotāju iesaisti dažādos pasākumos, gan piederību novadam. Salacgrīvas novadā darbojas Salacgrīvas novada zvejnieku un makšķernieku konsultatīvā padome, Jaunatnes konsultatīvā padome, uzņēmēju konsultatīvā padome, ciema vecāko konsultatīvā padome. Ik gadu tiek rīkota Biedrību diena, kad pašvaldība pateicās biedrībām par paveikto aizvadītajā gadā.



PAŠVALDĪBA – Salacgrīvas novada pašvaldība strādā sabiedrības labā, veicot likuma kārtībā noteiktās funkcijas. 2010. gada jūnijā Salacgrīvas novada dome ir, apstiprinājusi „Zaļo deklarāciju”, kuras mērķis ir veicināt un popularizēt veselīgu, ekonomisku, dabai un cilvēkam draudzīgu ilgtspējīgu dzīvesveida un saimniecisko darbību Salacgrīvas novadā.

ILGTERMIŅA PERSPEKTĪVA

Salacgrīvas novada attīstībā svarīgākā loma ir iedzīvotāju labklājībai, ko var nodrošināt, sekmējot ekonomisko, sociālo, infrastruktūras un vides attīstību. Lai sasniegtu vīziju, kas noteikta 2038. gadam, ir jāsasniedz trīs stratēģiskie mērķi. Ilgtermiņa prioritāšu uzstādīšana ir svarīgs nosacījums, lai sekmētu stratēģisko mērķu sasniegšanu.

Salacgrīvas novadu 2038. gadā raksturo

Prasmīga, inteliģenta sabiedrība

Ražošana ar augstu pievienoto vērtību un kvalitatīvi pakalpojumi

Adaptācija klimata pārmaiņām

Saglabāta piejūrai raksturīgā kultūrainava ar mūsdienu arhitektūras tendencēm

Ērta sasniedzamība

Attīstīta E-pārvaldība

VĪZIJA - SALACGRĪVAS NOVADS 2038

Salacgrīvas novads ir Ziemeļvidzemes attīstības dzinējspēks ar apmierinātiem, aktīviem iedzīvotājiem, uzņēmējiem un novada viesiem, attīstītu infrastruktūru, stabilu uzņēmējdarbību, kvalitatīvu izglītību, kultūru, racionāli un ilgtspējīgi izmantotiem dabas resursiem, drošu sociālo vidi.

Galvenā novada prioritāte ir cilvēks. Ikviena darbība Salacgrīvas novada attīstības veicināšanā tiek virzīta uz sabiedrības labklājības nodrošināšanu un apmierinātības celšanu.

Salacgrīvas novads ir vieta, kur iegūt zināšanas, kā arī tās likt lietā piedaloties darba tirgū.

Salacgrīvas novada teritorija ir ērti sasniedzama no dažādām pasaules vietām, izmantojot jūras, gaisa un sauszemes transportu – autotransportu, dzelzceļu, velotransportu.

Salacgrīvas novadā augstu tiek vērtēta saimnieciskā darbība, kas nodod tautas tradīcijas un prasmes nākamajām paaudzēm.

Salacgrīvas novads ir ZAĻAIS NOVADS, un ilgtspējīga saimniekošana ir iespēja, nevis ierobežojums.

Salacgrīvas novada piekraste ir novada vērtība, bagātība un līdzsvarotas attīstības pamats. Tā ir brīvi pieejama ikvienam interesentam.

Salacas upe tiek veiksmīgi apsaimniekota, tajā mīt laši, nēģi, tā ir tūristiem interesants rekreācijas objekts.

Salacgrīvas novads ir plaši pazīstama kultūras un sporta pasākumu norises vieta.

MĒRĶI

Virsmērķis



Novada vietējos resursos bāzēta pašpietiekamība, nodrošinot labas pārvaldības virzītus panākumus dabas, ekonomiskās un sociālās vides uzlabošanā.

Novada pašpietiekamību raksturo vietējo resursu izmantošana attīstības veicināšanā, un ikdienas vajadzību nodrošināšanā pēc iespējas mazāk izmantojot no ārējiem faktoriem atkarīgus risinājumus.

Mērķi



Komfortabla, līdzsvarota, droša dzīvesvide

Nepieciešams darīt visu iespējamo, lai nodrošinātu ikviena sabiedrības pārstāvja (gan tā, kurš šeit dzīvo, strādā, atpūšas) patīkamu uzturēšanos Salacgrīvas novadā. To iespējams panākt nodrošinot komfortablu dzīvesvidi ar ērtu, pārdomātu, kvalitatīvu infrastruktūru, pietiekamu pakalpojumu klāstu, pasākumiem, darba vietām, izglītības iestādēm. Visnotaļ svarīga ir drošība. Tā ir veselības un labsajūtas pamats.



Daudzveidīga mobilitāte

Jānodrošina ērta pakalpojumu sasniedzamība gan ar privāto transportu, gan sabiedrisko transportu. Nepieciešams saglabāt un veidot kvalitatīvu transporta infrastruktūru mobilitātes nodrošināšanai. Jāveicina videi draudzīgu transportlīdzekļu izmantošanu – sabiedrisko transportu, velotransportu, elektromobiļu izmantošanu.

Lai padarītu ērtāku informācijas apriti, jāattīsta informācijas un komunikāciju tehnoloģiju izmantošana, kā arī datu pārraide.



Īstenojot Salacgrīvas novada ilgtspējīgas attīstības stratēģijā nospraustos mērķus, jāsaprot, ka tie izvirzīti, apzinoties nozaru savstarpēju saistību, to ietekmi uz teritorijas tālāku attīstību.

PRIORITĀTES



Sabiedrības labklājība

Sabiedrības labklājību iespējams sekmēt radot drošu vidi gan ģimenēm, gan uzņēmējiem, gan Salacgrīvas novada viesiem.

Jāstrādā, lai uzlabotos sabiedrības veselības stāvoklis, sociālā nodrošinātība, izglītības līmenis, uzņēmība un vēlme strādāt, attīstīt gan sevi kā personību, gan novadu kopumā, veicināt lokālpatriotismu, tradīciju un prasmju nodošanu, augtu darba vietu skaits.



Uzņēmējdarbība

Uzņēmējdarbības attīstības pamatā ir ģeogrāfiski izdevīgais novietojums. To šķērso starptautiskais autoceļš E67 (A1). Novada teritorijā atrodas Salacgrīvas osta, Kuivižu osta. Salacgrīvas novada teritorijā iespējams attīstīt arī jahtostas.

Uzņēmējdarbības veicināšanai Salacgrīvas novadā nepieciešams nodrošināt kvalitatīvu formālās un neformālās izglītības iegūšanu iespējas, uzlabot tehnisko infrastruktūru, racionāli izmantot dabas un cilvēkresursus.

Liela nozīme Salacgrīvas novada attīstībā ir ne vien lielajiem uzņēmumiem, bet arī mazajiem uzņēmumiem un attālinātajam darbam.



Mobilitāte un pakalpojumu pieejamība

Mobilitātes nodrošināšanai nepieciešams uzlabot esošo autoceļu kvalitāti, rekonstruēt novada teritorijā esošos tiltus, attīstīt ostu teritorijas.

Lai veicinātu Salacgrīvas novada iedzīvotāju pārvietošanos ikdienā ar velosipēdiem un velotūrismu attīstību, nepieciešams pilnveidot veloinfrastruktūru.

Pilsētu un ciemu teritorijās nepieciešams pilnveidot inženiertehnisko infrastruktūru – centralizēto ūdens apgādi, kanalizāciju, siltumapgādi, lietussūdens un notekūdeņu savākšanu un attīrīšanu.

Lai nodrošinātu iedzīvotāju pārvietošanos novada teritorijā, kā arī nokļūšanu uz blakus teritorijām, nepieciešams saglabāt sabiedriskā transporta pakalpojumus.

Interneta kvalitātei un pieejamībai ir liela nozīme informācijas un dokumentācijas aprītei visā pasaulē. Interneta pieejamība nodrošina e-pakalpojumu pieejamību un dod iespēju attīstīt attālināto darbu.

Dažādu kvalitatīvu pakalpojumu pieejamība jānodrošina dažādās Salacgrīvas novada vietās – gan pilsētās, gan ciemos. Būtiski, lai novada teritorijā būtu iespējams saņemt izglītību, sociālo palīdzību medicīnas pakalpojumus, sniegtu iespēju kultūras un sporta pasākumu apmeklēšanai, bibliotēku un muzeju apmeklēšanai.

Drošības un sabiedrības veselības nodrošināšanai nepieciešama operatīvo dienestu (policija, ugunsdzēsēji, ātrā medicīniskā palīdzība) filiāļu izvietojums Salacgrīvas novadā. Operatīvajiem dienestiem jābūt nodrošinātiem ar atbilstošu materiāltehnisko bāzi.

Novada teritorijā atbalstāma esošo tirdzniecības vietu saglabāšana un jaunu izveide, kas nodrošina iedzīvotājiem iespēju iegādāties pārtikas un saimniecības preces, specializētu preču tirdzniecības vietas, kā arī degvielas un gāzes uzpildes stacijas.

Lai veicinātu tūristu pieplūšanu Salacgrīvas novada teritorijā nepieciešamas naktsmītnes un ēdināšanas uzņēmumi, stāvlaukumi, piekļuve dabas un kultūrvēsturiskiem objektiem.



Vides ilgtspējīga apsaimniekošana

Ilgtspējīgi apsaimniekojot vidi ir iespējams nodrošināt un sekmēt sabiedrības veselības stāvokļa uzlabošanu, apkārtējās vides sakoptību, kultūrvēsturisku un nozīmīgu dabas objektu saglabāšanu, transporta un kājāmgājēju plūsmas organizēšanu, kā arī resursu ilgtspējīgu izmantošanu un infrastruktūras pilnveidošanu.



Efektīva pārvaldība

Pārvaldības efektivitāti nodrošina novada pārvalžu institūciju savstarpēja sadarbība, sadarbība ar valsts un ārvalstu institūcijām. Salacgrīvas novada domes speciālisti apmeklētājus pieņem gan Salacgrīvas novada domē Salacgrīvā, gan Ainažu un Liepupes pārvaldēs. Veiksmīgi darbojas e – pakalpojumi. Ikdienas darbā tiek ņemti vērā sabiedrības ierosinājumi. Sabiedrības iesaiste tiek nodrošināta gan ar konsultatīvajām padomēm, gan biedrībām, gan arī ciema vecāko atbalstu.

Norādītās prioritātes ir savstarpēji saistītas (skat. tabulu par noteikto prioritāšu savstarpējo sasaisti) un ilgtermiņā veicina kopējo novada attīstību.

Noteikto prioritāšu savstarpējā sasaiste

Nr.	Formulējums	Sabiedrības labklājība	Uzņēmējdarbība	Mobilitāte un pakalpojumu pieejamība	Vides ilgtspējīga apsaimniekošana	Efektīva pārvaldība
1.	Komfortabla dzīves vide	●●●	●●	●●●	●●●	●●
2.	Kvalitatīva infrastruktūra	●●●	●●●	●●●	●●●	●●
3.	Pakalpojumu pieejamība	●●●	●●●	●●●	●●	●●
4.	Pasākumu nodrošinājums	●●●	●●●	●●●	●●	●
5.	Darba vietu pieaugums	●●●	●●●	●●●	●●	●●
6.	Kvalitatīva izglītība	●●●	●●●	●●●	●●●	●●●
7.	Droša vide	●●●	●●●	●●●	●●●	●●●
8.	Sabiedrības veselības veicināšana	●●●	●●	●●●	●●●	●●
9.	Izmantoto transporta veidu dažādošana	●●●	●●●	●●●	●●●	●●
10.	Informāciju komunikāciju tehnoloģiju nodrošinājums	●●●	●●●	●●●	●	●●●
11.	Sociālā nodrošinātība	●●●	●●	●●●	●●	●●●
12.	Sabiedrības lokālpatrisms	●●●	●●	●●	●●●	●●
13.	Efektīva pārvaldība	●●●	●●	●●●	●●●	●●●
14.	Dabas teritoriju pieejamība	●●●	●●	●●●	●●●	●●●
15.	Vides aizsardzība	●●●	●●	●●	●●●	●●●
16.	Resursu ilgtspējīga izmantošana	●●●	●●●	●●●	●●●	●●●
17.	Plašas mobilitātes iespējas	●●●	●●●	●●●	●●	●●●

18.	Atbalsts ģimenēm	●●●	●●●	●●●	●	●●●
19.	Pārdomāta piekrastes resursu izmantošana	●●●	●●●	●●●	●●●	●●
20.	Aktīvā dzīves veida iespējas	●●●	●●	●●●	●●●	●●●
21.	Tūrisma un rekreācijas objektu nodrošinājums	●●	●●●	●●●	●●●	●●
22.	Ostas teritorijas pilnveidošana	●	●●●	●●●	●●●	●●

- Savstarpējā sasaiste nozīmīga
- Savstarpēja saistība vērojama
- Savstarpējā sasaiste neliela vai nav vērojama

SPECIALIZĀCIJA

Lai gan šobrīd Salacgrīvas pilsētai valsts plānošanas dokumentos nav noteikts reģionālas nozīmes attīstības centra statuss, tas jau šobrīd atbilst kritērijiem. Salacgrīvas pilsētai ir būtiski piešķirt reģionālas nozīmes attīstības centra statusu, lai Salacgrīvas novadam un apkārtnē administratīvajām teritorijām dotu pozitīvu ietekmi uz sabiedrības labklājību, investīciju piesaisti un uzņēmējdarbības attīstību.

Salacgrīvas novadam raksturīga liela tautsaimniecisko sektoru dažādība, nav vērojama kāda izteikta specializācija.

Galvenās tautsaimniecības nozares Salacgrīvas novadā ir lauksaimniecība, mežsaimniecība, zivjrupniecība, tūrisms un mazumtirdzniecība. Novada teritorijā uzņēmējdarbību veic arī vairāki ražošanas uzņēmumi (skat. sadaļu PAMATS ATTĪSTĪBAI).

Salacgrīvas novads Latvijā ir plaši pazīstams kā ZAĻAIS NOVADS, kurā tiek izmantota alternatīvā enerģija elektroenerģijas un siltumenerģijas ražošanā.

Laika gaitā mainoties situācijai, attīstoties tehnoloģijām, gūstot jaunas zināšanas, un pieredzi Salacgrīvas novada specializācija var mainīties.

Salacgrīvas novada teritorijā veicot saimniecisko darbību nepieciešams to plānot ņemot vērā, kādu ietekmi tas atstās uz sabiedrības labklājību, veselību, drošību, kā arī uz dabas teritorijām, Latvijai raksturīgo ainavu, apdzīvoto teritoriju telpisko struktūru.

Lai sasniegtu vīzijā noteikto, tiek noteiktas jomas un saimnieciskās darbības formas, kas Salacgrīvas novadā tiek īpaši atbalstītas un veicinātas:

- Piekrastes resursu un specifikas sniegto priekšrocību izmantošana, attīstot raksturīgos uzņēmējdarbības veidus un infrastruktūru: ostas, rekreācijas kompleksu, zvejniecību, zivju pārstrādi;
- Ekoloģisku pārtikas produktu audzēšana, ieguve, ražošana, izplatīšana;
- Kultūras un atpūtas industrija - viesu uzņemšana, izklaides objekti un masu pasākumi;
- Apstrādes rūpniecība ar iespējami augstu pievienoto vērtību;
- Zinātnietilpīga, videi draudzīga ražošana un pakalpojumi, pētniecība.

Salacgrīvas novadā netiek atbalstītas tādas saimnieciskās darbības, kuras rada vērā ņemamus riskus sabiedrības drošībai, veselībai, vides kvalitātei, it īpaši ūdens kvalitātei un lašupēm.

Salacgrīvas novada ainaviski vērtīgajās teritorijās netiek atbalstīta vēju ģeneratoru izbūve, kas būtiski pārveido ainavu un tās elementus, izmaina kultūrvēsturiskās vides īpatnības.

Novadā aizliegts:

- komerciāli audzēt ģenētiski modificētus kultūraugus, ievest un izmantot tos vai to produktus pārtikas pārstrādes rūpniecības vajadzībām un realizācijai,
- uzglabāt un izmantot skaldāmos kodolmateriālus.

SALACGRĪVAS NOVADA TĒLPISKĀS ATTĪSTĪBAS PERSPEKTĪVA

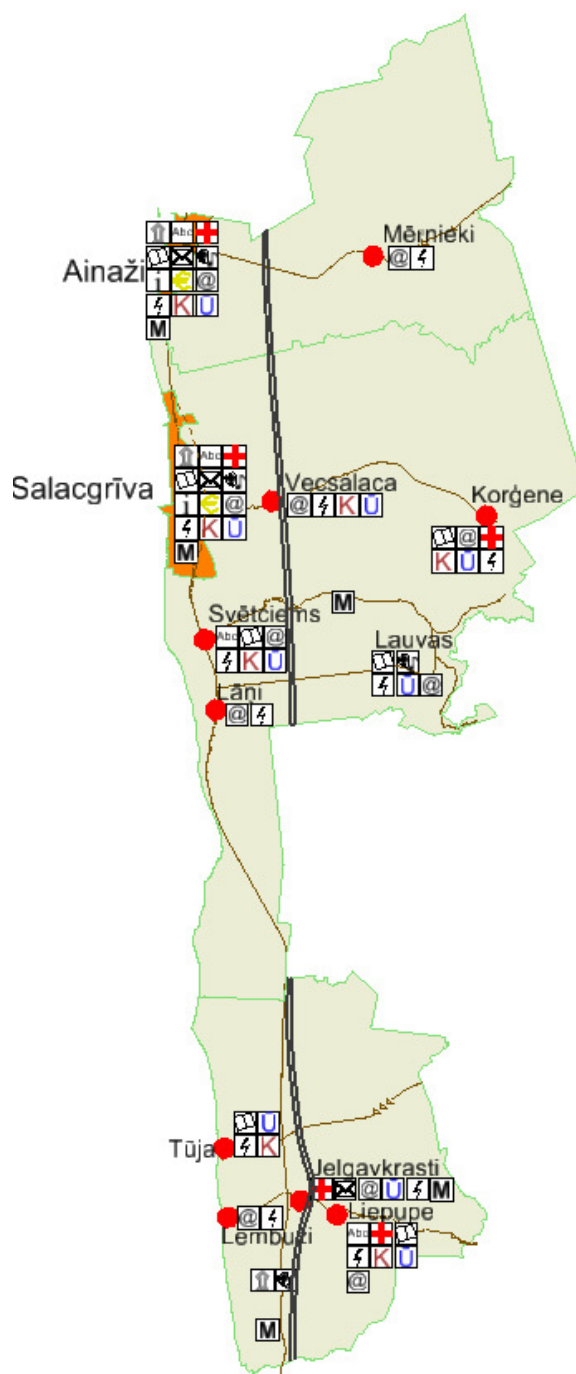
Apdzīvojuma struktūra un publisko pakalpojumu klāsts

Turpmāk nepieciešams saglabāt un attīstīt jau esošo pakalpojumu klāstu, kā arī celt to kvalitāti.

Iedzīvotāju ērtībai nepieciešams nodrošināt pakalpojumu sasniedzamību, veicināt mobilitāti un e-pakalpojumu pieejamību (arī interneta un mobilo sakaru pārklājumu).

Kā **reģionālas nozīmes attīstības centrs** tiek plānota – Salacgrīva.

-  Plānotais dzelzceļš Rail Baltica
-  Ceļi
-  Salacgrīvas apvadceļš
-  Pilsēta
-  Ciems
-  Mārupvalde
-  Izglītības iestāde
-  Medicīnas pakalpojumi
-  Bibliotēkas pakalpojumi
-  Pasta pakalpojumi
-  Kultūras/tautas nams
-  Tūrisma informācijas centrs
-  Bankas pakalpojumi
-  Internets
-  Elektroapgāde
-  Centralizēta kanalizācijas sistēma
-  Centralizēta ūdensapgādes sistēma
-  Muzejs



Salacgrīvas novada apdzīvojuma struktūra, publisko pakalpojumu klāsts

Dabas teritorijas

Lauksaimniecības teritorijas sniedz iespēju nodarboties gan ar intensīvo, gan ekstensīvo lauksaimniecību. Īpaši tiek atbalstīta bioloģiskā lauksaimniecība. Netiek pieļauta ģenētiski modificētu produktu ražošana.

Mežu teritorijas ir vērtējamās gan kā „zaļās plaušas”, gan kā ienākumu avots. Mežu ciršanā ir jāievēro noteiktie apsaimniekošanas plāni. Jāatceras, ka katram kokam ir savs optimālais augšanas un ciršanas laiks.

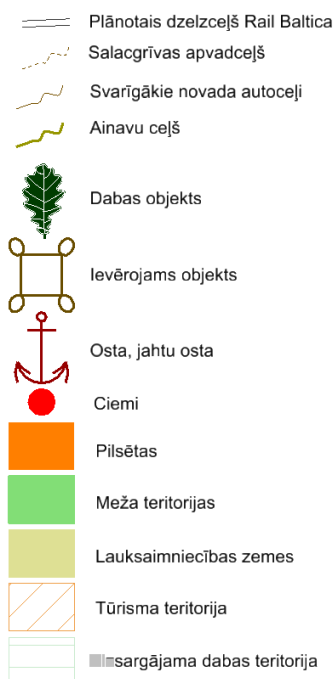
Īpaša nozīme Salacgrīvas novada telpiskajā struktūrā ir piekrastei, kā arī ūdenstilpēm, ūdenstecēm, purviem.

Veicot saimniecisko darbību, jārada apstākļi, kas novērš vai mazina saimnieciskās darbības negatīvo ietekmi.

Kultūrvēsturiski nozīmīgās un ainaviski vērtīgās teritorijas

Gan kultūrvēsturisko nozīmīgo ēku un teritoriju, gan ainaviski vērtīgo teritoriju attīstībā un apsaimniekošanā ir nepieciešams izvērtēt vēsturisko attīstību un mūsdienu tendences, lai panāktu labākos risinājumus un nekustamo īpašumu ilgtspējīgu apsaimniekošanu.

Būvniecības plānošanas laikā nepieciešams saglabāt kultūrvēsturiskās celtnes un objektus, vērtīgos ainavas elementus un ainaviski vērtīgās un citas īpašās teritorijas.



Tūrisms

Tūrisma attīstību Salacgrīvas novadā sekmē jūras tuvums, dabas objekti, ilggadējās tradīcijas, festivāli, uzņēmēji, kā arī vietējie iedzīvotāji, kuri nes novada vārdu ārpus tā robežām.

Prioritāri attīstāmās teritorijas

Prioritāri nepieciešams attīstīt tās teritorijas, kurās ir aktīvākā saimnieciskā darbība, cilvēku un transporta plūsma, lielākais iedzīvotāju skaits.

Kā prioritāri attīstāmās teritorijas tiek noteiktas pilsētas, ciemi, autoceļi, veloceļi, piekraste, Salaca un tai pieguļošā teritorija.

Tehniskā infrastruktūra

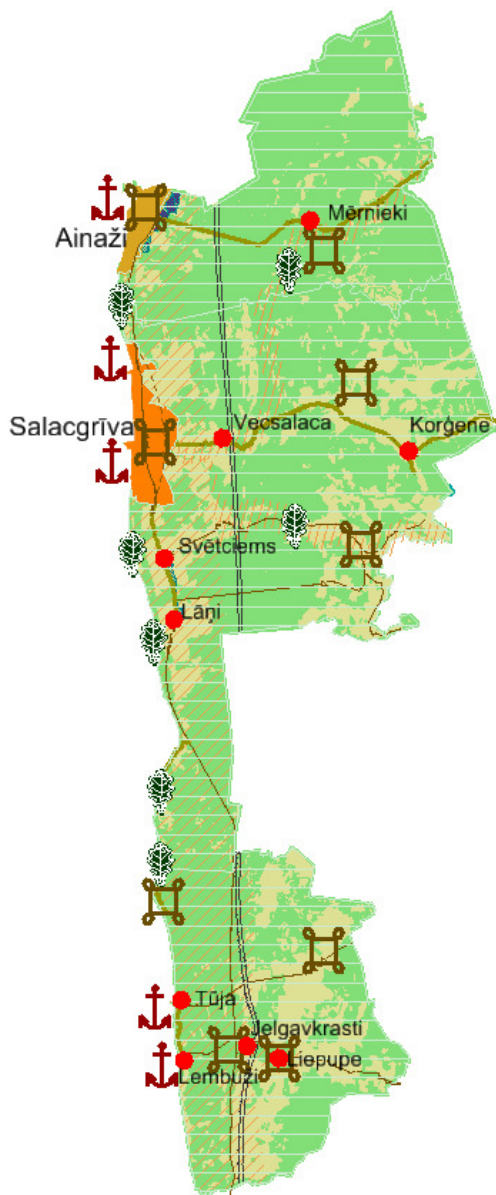
Būtisks uzsvars liekams uz satiksmes infrastruktūru – autoceļiem, ostām, veloceļiem, gājēju celiņiem, noejām uz jūru, stāvlaukumiem. Tāpat svarīgi ir attīstīt kvalitatīvu un ilgtspējīgu centralizētu siltumtīklu, ūdens, kanalizācijas, lietusūdeņu un notekūdeņu sistēmu vides kvalitātes un aizsardzības, kā arī sabiedrības veselības nodrošināšanai.

Ne vien iedzīvotāju, bet arī uzņēmēju vajadzību nodrošināšanai un iespēju paplašināšanai jāattīsta interneta un mobilo sakaru pārklājums, elektrolīniju tīkls, jāpalielina elektroenerģijas jaudas.

Prioritāri ir attīstīt tehnisko infrastruktūru.

Palielinoties elektroautomobiļu skaitam uz ceļiem, aktuāla kļūst elektromobiļu uzlādes punktu izbūve Salacgrīvas novada teritorijā.

Hierarhiski augstākstāvošos plānošanas dokumentos norādīts, ka Salacgrīvas novada teritoriju šķērsos dzelzceļa līnija Rail Baltica.



Salacgrīvas novada perspektīvā telpiskā struktūra

FUNKCIONĀLĀS SAITES

Lai gan Salacgrīvas novads ir lielā mērā pašpietiekams tā attīstībai, ir būtiskas funkcionālās saites gan reģionālā, gan starptautiskā mērogā.

Piekraste – kā tūrisma teritorija, zvejniecības aroda saglabāšana, pierobežas zona gan ar Igaunijas Republiku, gan Limbažu novadu. Ik gadu Salacgrīvas novada piekrasti apmeklē liels skaits Latvijas un ārvalstu pilsoņi. 55 kilometru garā piekrastes josla ir pakļauta gan difūzām, gan punktveida piesārņojumam. Pastāv pārrobežu piesārņojumu risks.

Salacgrīvas osta nodrošina kokmateriālu, šķeldas un cita veida kravu eksportu. Kravas uz ostu tiek vestas, izmantojot Salacgrīvas un citu novadu ceļu tīklu.

Jahtu ostas ik gadu uzņem viesus no visas pasaules. Vislielākais jahtu skaits ir vērojams jahtu regates laikā.

Autoceļu racionāla apsaimniekošana un rekonstrukcija var uzlabot mobilitāti starp dažādām vietām Latvijā un Igaunijā. Šobrīd nozīmīgākie autoceļi ir A1 (E67) - Rīga (Baltezers)–Igaunijas robeža (Ainaži), P11 - Kocēni–Limbaži–Tūja, P12 - Limbaži–Salacgrīva, P15 - Ainaži–Matīši.

Dzelzceļš Rail Baltica nākotnē varētu savienot Somiju, Baltijas valstis, Poliju un Vāciju vienotā dzelzceļu satiksmes tīklā, to potenciāli pagarinot līdz Venēcijai Itālijā.

Veloceliņi un velomaršruti, savienojot kaimiņu pašvaldības, ļauj attīstīties tūrismam, veidot klāsterus, kā arī uzlabot drošību uz ceļa un veicina veselīgu dzīvesveidu.

Sabiedriskais transports starp Rīgas reģiona pilsētām un apdzīvotām vietām nodrošina iedzīvotāju ikdienas mobilitāti, vasaras sezonā – tūristu pieplūdumu. Sabiedriskā transporta nodrošinājums ar Igaunijas pilsētām lielākoties nodrošina tūristu un uzņēmēju pārvietošanos.

Limbažu un Salacgrīvas novadu sporta skola abu novadu bērniem un jauniešiem ļauj attīstīt savu fizisko sagatavotību, piedalīties sacensībās, veicināt sadraudzību.

Profesionālās izglītības iestādes Salacgrīvas novada jauniešiem ļauj apgūt dažādas prasmes, kas nodrošina iemaņas turpmākā dzīvē.

Jaunatnes iniciatīvu centrs „BĀKA” ir atbildīgā iestāde novadā, kas realizē un koordinē vienotu jaunatnes politiku pašvaldībā, atbalsta jauniešu iniciatīvas, viņu līdzdalību lēmumu pieņemšanā un sabiedriskajā dzīvē. Centrs nodrošina jauniešiem lietderīgu brīvā laika pavadīšanu, sekmē nepieciešamo zināšanu un prasmju apgūšanu ārpus formālās un interešu izglītības, īstenojot dažādus neformālās izglītības pasākumus, projektus un programmas. Jaunatnes iniciatīvu centrs „Bāka” sadarbojas gan ar Latvijas, gan ārvalstu jaunatnes organizācijām un jauniešiem.

VSIA „Bērnu psihoneiroloģiskā slimnīca „Ainaži”” uzņem pacientus no visas Latvijas, sniedzot tiem vislabāko aprūpi jaunās, speciāli tiem veidotās telpās, kas atrodas harmoniskā pilsētvidē netālu no jūras. Audzēkņiem ir iespēja mācīties Krišjāņa Valdemāra Ainažu pamatskolā.

Veselības aprūpe novada iedzīvotājiem iespēju robežās tiek nodrošināta uz vietas, taču nepieciešamības gadījumā medicīnas pakalpojumus var saņemt gan Limbažos, Valmierā, Rīgā, gan citviet pēc pacientu vēlmēm un slimības specifikas.

Pansionāti, kas atrodas Salacgrīvas novadā vecumdienas atbilstoša personāla uzraudzībā un patīkamā vietā dod iespēju pavadīt ne vien Salacgrīvas novada iedzīvotājiem, bet arī citu administratīvo teritoriju iedzīvotājiem.

Atkritumu apsaimniekošana Salacgrīvas novadā tiek nodrošināta izmantojot „ZAAO” pakalpojumus. Klientiem ir iespējama atkritumu šķirošana, sadzīves, lieltgabarieta atkritumu, būvmateriālu, šķirotu atkritumu, lauksaimniecībā izmantojamā iepakojumu, videi kaitīgo preču, zaļo atkritumu nodošana.

Upju baseinu apsaimniekošana ir būtiska visu novadu teritorijās, kuras tā vai tās pietekas šķērso.

Tūrisma informācijas centrs veicina Salacgrīvas novada atpazīstamību Latvijas un pasaules mērogā. ”Saviļņojošā Vidzeme” (Alojas, Salacgrīvas, Carnikavas, Saulkrastu un Limbažu novadi) kopīgi izstrādā maršrutus un veido kartes.

Bibliotēku darbība veicina Salacgrīvas novada iedzīvotāju garīgu attīstību, piedāvājot grāmatu pasūtīšanu gan no Salacgrīvas novada bibliotēkām, gan bibliotēkām citviet Latvijā un ārzemēs.

Kultūras pasākumi vieno mākslās baudītājus no dažādām vietām.

Muzeju piedāvājums sekmē tūrisma piedāvājuma daudzveidību un novada atpazīstamību Latvijā.

ILGTSPĒJĪGAS ATTĪSTĪBAS STRATĒGIJAS ĪSTENOŠANA UN UZRAUDZĪBA

Lai sasniegtu Salacgrīvas novada ilgtspējīgas attīstības stratēģijā noteikto vīziju un izvirzītos mērķus pakārtoti tiks izstrādāti šādi teritorijas attīstības plānošanas dokumenti:

- attīstības programma;
- teritorijas plānojums;
- detālplānojumi;
- lokālplānojumi;
- tematiskie plānojumi.

Salacgrīvas novada attīstības programmā izvirzītie mērķi un prioritātes būs saskaņoti ar Salacgrīvas novada ilgtspējīgas attīstības stratēģijā nospraustajiem.

Salacgrīvas novada teritorijas plānojums un lokālplānojumi tiks izstrādāti, ņemot vērā Salacgrīvas ilgtspējīgas attīstības stratēģijā noteikto telpisko perspektīvu.

Lai veiktu, Salacgrīvas novada ilgtspējīgas attīstības stratēģijas 2015.-2038. gadam uzraudzību tiek noteikti rezultatīvie rādītāji (skat. tabulu Stratēģijas rezultatīvie rādītāji), kuru vērtība ik gadu tiks iekļauta pašvaldības publiskajā pārskatā kopā ar ziņojumu par telpisko attīstību.

Stratēģijas rezultatīvie rādītāji

Rādītājs	Bāzes rādītājs	Tendence	Informācijas avots
Iedzīvotāju skaits novada pilsētās un pagastos	8658 (01.01.2015.	stabils	PMLP
Audzēkņu skaits vispārējās izglītības iestādēs	678 (2014./2015 m.g.)	stabils	Dome
Apgūstamo profesiju skaits izglītības iestādēs	0 (2014)	ieviestas	Dome
Profilējošo priekšmetu skaits vispārīzglītojošās skolās	0	ieviesti	Dome
Skolēnu skaits, kuri apgūst profilējošos mācību priekšmetus	0	pieaug	Dome
Ekonomiski aktīvās statistikas vienības, skaits	714 (2013)	pieaug	CSP
Bezdarba līmenis, %	5,8% (2015.gada 28.februārī)	samazinās	NVA
Salacgrīvas novadā reģistrēto fondu, nodibinājumu, biedrību skaits	75 (2013)	pieaug	CSP
Asfaltēto pašvaldības ielu un autoceļu kopgarums	43.94 (2015)	pieaug	Dome
Autostāvvietu kāpu zonas tuvumā skaits	20 (2015)	optimāls	Dome
Noejas pie jūras	10 (2015)	pieaug	Dome
Jahtu ostu un laivu piestātņu skaits	2 (2015)	atbilstoši teritorijas plānojumam	Dome
Kravu apgrozījums ostā, tūkst. t gadā	330 000 (2014.g.)	pieaug	Ostas pārvalde
Novadā reģistrēto elektro transportlīdzekļu skaits	1 (2014)	pieaug	CSDD
Sabiedriski pieejami uzlādes punkti elektromobiļiem	0 (2014)	pieaug	Dome
Pašvaldības organizēto kultūras pasākumu apmeklējumu skaits gadā	40541(2014)	pieaug	Organizatori

Par Stratēģijas rezultātīvo rādītāju datu apkopošanu un analizēšanu atbildīga ir Salacgrīvas novada pašvaldība. Rezultatīvos rādītājus ir iespējams pārskatīt, izvēloties tādus, ar kuru palīdzību var veikt salīdzinošo analīzi gan ar citu administratīvo teritoriju, gan Latviju kopumā.

Uzraudzības ziņojumu izstrādā komisija, ko apstiprina ar domes lēmumu un kuras sastāvā ietilpst:



domes priekšsēdētājs;



domes izpilddirektors;



teritorijas plānotājs;



pārstāvji no visām domes komitejām;



uzņēmējdarbības atbalsta centra vadītājs;

Salacgrīvas novada ilgtspējīgas attīstības stratēģijas izstrādes vadītāja:

Vineta Krūze

Salacgrīvas novada ilgtspējīgas attīstības stratēģijas vadības grupa:

Vineta Krūze;
Dagnis Straubergs;
Jānis Cīrulis;
Ivo Īstenais;
Anita Holma;
Kaspars Ķemers (no 2013. g. 17. jūlija);
Dace Martinsone (līdz 2013. g. 17. jūlijam).

Salacgrīvas novada ilgtspējīgas attīstības stratēģijas darba grupās piedalījās :

Agris Treijs	Vija Kozlovska
Aivars Ilgavīzis	Pāvels Kozlovskis
Aivis Ķīrsis	Liene Eglīte
Anita Holma	Lija Jokste
Anita Lontone	Māris Melnalksnis
Antra Paegle	Māris Straume
Armands Upītis	Māris Trankalis
Artūrs Aļebastrovs	Mārīte Salmane
Ausma Melnalksne	Normunds Tiesnesis
Baiba Kotāne	Ojārs Kiršteins
Dace Martinsone	Pārsla Dzērve
Dagnis Straubergs	Rūta Kalniņa
Edmunds Birkenbergs	Sarma Kacara
Eduards Ādmīdiņš	Signe Matisone
Evija Klēviņa	Sintiņa Graudiņa – Bombiza
Gintārs Rubenis	Skaidrīte Eglīte
Gints Ronis	Solvīta Kukanovska
Gunita Bisiniece	Uldis Apsītis
Gunta Zeme	Vineta Krūze
Hedviga Inese Podziņa	Zane Paegle
Ieva Zilvere	
Ilga Gīze	
Ilga Tiesnese	
Ilona Jēkabsone	
Ilze Kalniņa	
Ilze Rubene	
Ināra Lazdiņa	
Ineta Cīrule	
Inga Līce	
Inga Veide	
Iveta Erdmane	
Ivo Īstenais	
Jānis Cīrulis	
Jānis Kauliņš	
Jānis Lipsbergs	
Juris Maksimovs	
Juris Zālītis	
Kaspars Ķemers	
Kārlis Miksons	
Koidula Meerente	

Ierosinājumus Salacgrīvas novada ilgtspējīgas attīstības stratēģijas izstrādei sniedza arī Salacgrīvas novada domes un iestāžu darbinieki, Liepupes vidusskolas 2012./2013. gada 3. klases skolēni, Latvijas Universitātes Ģeogrāfijas un Zemes zinātņu fakultātes Telpiskās plānošanas studente Liene Tiesnese, kā arī Latvijas Universitātes doktoranti profesora Raimonda Ernšteina vadībā.

Salacgrīvas novada ilgtspējīgas attīstības stratēģijas tekstā izmantoti Ilgas Tiesneses un Vinetas Krūzes uzņemtie fotoattēli.

Publiskā apspriešana

Informācija par Salacgrīvas novada ilgtspējīgas attīstības stratēģijas publisko apspriešanu tika izziņota laikrakstā „Auseklis”, „Salacgrīvas novada ziņas”, kā arī Salacgrīvas novada interneta vietnē www.salacgriva.lv.

Salacgrīvas novada ilgtspējīgas attīstības stratēģijas 1. redakcijas publiskās apspriešanas norisinājās no 2015. gada 30. marta līdz 2015. gada 11. maijam. Publiskās apspriešanas sanāksmes norisinājās:

Ainažos, Ainažu kultūras namā – 13.04.2015. plkst. 18.30.

Salacgrīvā, Salacgrīvas kultūras namā – 14.04.2015. plkst.16.30.

Salacgrīvas pagastā, Svētciena attīstības biedrības telpās – 15.04.2015. plkst. 17.00.

Liepupes pagastā, Tūjā „Zinību centrā” - 16.04.2015. plkst. 15.00.

Liepupes vidusskolā - 16.04.2015. plkst. 17.00.

Ņemot vērā Salacgrīvas novada uzņēmēju konsultatīvās padomes interesi Salacgrīvas novada ilgtspējīgas attīstības stratēģija tika prezentēta uzņēmēju konsultatīvās padomes sanāksmes ietvaros 21.04.2015. plkst.14.00.

Pēc Rīgas plānošanas reģiona administrācijas iniciatīvas 30.04.2015. plkst.12.30. notika sanāksme kopā ar kaimiņu pašvaldībām un Rīgas plānošanas reģiona pārstāvjiem.

Rakstiskus komentārus un priekšlikumus par Salacgrīvas novada ilgtspējīgas attīstības programmu varēja iesniegt no 2015.gada 30.marta līdz 2015.gada 11.maijam Salacgrīvas novada domē, Salacgrīvā, Smilšu ielā 9, 209.kabinetā Būvvaldes darba laikā, sūtot pa pastu uz adresi: Salacgrīvas novada dome, Smilšu iela 9, Salacgrīva, Salacgrīvas novads, LV – 4033,vai elektroniski: vineta.kruze@salacgriva.lv.

Publiskās apspriešanas laikā saņemtie priekšlikumi no privātpersonām, iestādēm, institūcijām tika apkopoti, apspriesti ilgtspējīgas attīstības stratēģijas izstrādēs vadības grupā, izvērtēti un nepieciešamības gadījumā iekļauti ilgtspējīgas attīstības stratēģijā.

Kopsavilkums par saņemtajiem priekšlikumiem ievietots Salacgrīvas novada interneta vietnē www.salacgriva.lv.

Salacgrīvas novada domes priekšsēdētājs

Dagnis Straubergs