

**ALOJAS NOVADA
ILGTSPĒJĪGAS ATTĪSTĪBAS
STRATĒGIJA
2013.-2030.GADAM**



IEGULDĪJUMS TAVĀ NĀKOTNĒ



ANOTĀCIJA

Alojas novada Ilgtspējīgas attīstības stratēģiju (turpmāk – Stratēģiju). 2013.-2030. gadam apstiprināja 2014. gada 26.augusta domes sēdes lēmumu Nr. 343 (sēdes protokols Nr 13,#15).

Stratēģija izstrādāta, pamatojoties uz:

- Attīstības plānošanas sistēmas likuma (turpmāk – APSL) 10. panta,
- Teritorijas attīstības plānošanas likuma (turpmāk – TAPL) 12. panta pirmo punktu un Pārejas noteikumu septīto punktu.

Izstrādē tika ņemtas vērā uz to attiecināmās normatīvo aktu prasības, kas regulē vietējās pašvaldības ilgtspējīgas attīstības stratēģijas izstrādi:

- Teritorijas attīstības plānošanas likuma 21. pants,
- 2012. gada 16. oktobra Ministru kabineta noteikumu Nr.711 „Noteikumi par pašvaldību teritorijas attīstības plānošanas dokumentiem” 2.1. un 4.1.sadaļa.

Ilgtspējīgas attīstības stratēģiju, saskaņā ar līgumu starp Alojas novada domi un SIA „Ķemers Business and Law Company”, izstrādāja speciālistu grupa Msc.env. Jāņa Kauliņa vadībā.

Izstrādājot stratēģiju, tika ņemti vērā sabiedrības viedokļi, kā to paredz:

- Teritorijas attīstības plānošanas likuma 4. pants,
- 2009. gada 25. augusta Ministru kabineta noteikumi Nr.970 „Sabiedrības līdzdalības kārtība attīstības plānošanas procesā”.

Stratēģijas izstrādē izmantota valsts statistikas un valsts institūciju publiskajās datubāzēs pieejamā informācija, Alojas novada domes dati un informācija, kas iegūta attīstības programmas izstrādes laikā (nepieciešamības gadījumā ņemot jaunākus datus) un novada izpētes procesā, izzinot sabiedrības viedokļus (anketas, intervijas, iesūtītie priekšlikumi).

Stratēģijas izstrādes ietvaros veiktā SVID analīze, tās izvērtējums un sabiedrības viedokļu apkopojums atrodami Stratēģijas 1.pielikumā.

Stratēģijas izstrādes ietvaros tika izvērtēti gan Latvijas, gan Eiropas Savienības normatīvie akti, kas ir aktuāli, izstrādājot Alojas novada Ilgtspējīgas attīstības stratēģiju.

Tāpat ir izvērtēti kaimiņu pašvaldību – Burtnieku, Kocēnu, Limbažu, Mazsalacas un Salacgrīvas novadu teritorijas attīstības plānošanas dokumenti, Rīgas reģiona plānošanas dokumenti, Latvijas ilgtspējīgas attīstības stratēģija līdz 2030. gadam (turpmāk – „Latvija-2030”), Nacionālais attīstības plāns 2014.-2020. gadam (turpmāk – NAP) un vairāki starptautiskie plānošanas dokumenti, kuru nostādnes ir vai var būt aktuālas, plānojot Alojas novada attīstību ilgtermiņā.

Visu šo dokumentu un to ietekmju izvērtējums atrodams Stratēģijas 2.pielikumā.

Alojas novada pašvaldība aicina ikvienu iedzīvotāju rīkoties saskaņā ar Stratēģiju, kā arī izsaka pateicību ikvienam, kurš iesaistījies tās izstrādē.

SATURS

ANOTĀCIJA	2
SATURS	3
SAĪSINĀJUMI.....	4
TERMINU SKAIDROJUMS	5
IEVADS	7
1. ALOJAS NOVADS UN TĀ GALVENIE ATTĪSTĪBAS PRIEKŠNOSACĪJUMI	10
2. STRATĒGIJAS GALVENIE ELEMENTI	15
2.1. VĪZIJA-2030	15
2.2. NOVADA ATTĪSTĪBAS STRATĒGISKIE MĒRĶI	15
2.3. NOVADA ATTĪSTĪBAS PRIORITĀTES UN ILGTERMIŅA RĪCĪBAS VIRZIENI.....	17
2.4. PRIORITĀŠU SAVSTARPĒJĀ SAISTĪBA	22
2.5. PRIORITĀŠU SAISTĪBA AR ILGTSPĒJĪBAS DIMENSIJĀM	23
3. ALOJAS NOVADA SPECIALIZĀCIJA	24
4. TĒLPISKĀS ATTĪSTĪBAS PERSPEKTĪVA	25
4.1. ALOJAS NOVADA TERITORIJA RĪGAS PLĀNOŠANAS REĢIONĀ	25
4.2. NOVADA TĒLPISKĀ STRUKTŪRA UN TĀS ATTĪSTĪBA	25
4.2.1. Alojas novada pašreizējā telpiskā struktūra	25
4.2.2. Novada perspektīvā apdzīvojuma struktūra un pakalpojumi.....	28
4.2.3. Satiksmes infrastruktūra	31
4.3. VADLĪNĪJAS TERITORIJAS PLĀNOJUMA IZSTRĀDEI	31
4.3.1. Vispārējās vadlīnijas apdzīvojuma plānošanai.....	31
4.3.2. Vadlīnijas pilsētu un citu apdzīvotu vietu plānošanai	32
4.3.3. Vadlīnijas infrastruktūras plānošanai	33
4.3.4. Vispārējās vadlīnijas lauku telpām un areāliem.....	34
4.3.5. Vadlīnijas lauksaimniecības zemju areāliem.....	34
4.3.6. Vadlīnijas tūrisma/rekreācijas un dabas vides aizsardzības areāliem.....	34
4.3.7. Vadlīnijas Salacas ielejas un Salacas pieteku ainavu telpai	35
5. ATTĪSTĪBAS PLĀNOŠANAS DOKUMENTU ĪSTENOŠANAS UZRAUDZĪBA	36
5.1. UZRAUDZĪBAS KĀRTĪBA	36
5.2. REZULTATĪVIE RĀDĪTĀJI	37
5.3. PRIEKŠLIKUMS ILGTSPĒJĪGAS ATTĪSTĪBAS PĀRVALDĪBAS INDIKATORU SISTĒMAS IZSTRĀDEI UN IEVIEŠANAI	39
LITERATŪRA UN DATU AVOTI	40

SAĪSINĀJUMI

Netiek skaidroti fizikālo mērvienību un debess pušu apzīmējumi un vispārpieņemtie redakcionālie saīsinājumi.

AS – akciju sabiedrība

CSP – Centrālā Statistikas pārvalde

MK – Ministru kabinets

NAP – Nacionālais attīstības plāns

NVO – nevalstiskās organizācijas

PII – pirmsskolas izglītības iestāde

PLMP – Pilsonības lietu un migrācijas
pārvalde

RVP – reģionālā vides pārvalde

RV – rīcības virziens, arī ilgtermiņa rīcības
virziens

SM – stratēģiskais mērķis

SP – stratēģiskā prioritāte

SIA – sabiedrība ar ierobežotu atbildību

TAPL – Teritorijas attīstības plānošanas
likums

VARAM – Vides aizsardzības un reģionālās
attīstības ministrija

VRAA – Valsts reģionālās attīstības
aģentūra

VRP – valdības rīcības plāns

ZBR – Ziemeļvidzemes biosfēras rezervāts

TERMINU SKAIDROJUMS

Attālinātais darbs – darba organizācijas forma, kur darba ņēmējs lielāko daļu darba laika fiziski atrodas tālu (piemēram, mājās vai to tuvumā esošā birojā) no darba devēja vai pasūtītāja, bet darba uzdevumu saņemšanai, apspriešanai un nosūtīšanai un citai darba vajadzībām nepieciešamai komunikācijai izmanto informācijas tehnoloģiju pakalpojumus.

Attīstības plāns – īstermiņa (līdz 3 gadiem) teritorijas attīstības plānošanas dokuments, kas kalpo vidēja termiņa pasākumu kopuma detalizēšanai un satur konkrētu rīcību plānu un tam atbilstošu investīciju plānu.

Attīstības programma – vidēja termiņa teritorijas attīstības plānošanas dokuments, kurā noteiktas vidēja termiņa prioritātes un pasākumu kopums attīstības stratēģijā izvirzīto ilgtermiņa stratēģisko uzstādījumu īstenošanai tuvāko 4 – 7 gadu laikā.

Attīstības stratēģija – ilgtermiņa teritorijas attīstības plānošanas dokuments (ilgāk nekā 7 gadiem), kurā noteikts plānošanas reģiona vai vietējās pašvaldības ilgtermiņa attīstības redzējums, mērķi, prioritātes un telpiskās attīstības perspektīva. Praksē parasti plāno 10-15, arī 25 gadu periodam. Nereti paredz arī saistību ar telpiskās plānošanas 12 gadu periodu.

Dabas vide ilgtspējīgas attīstības koncepta izpratnē – dzīvās un nedzīvās dabas resursu, zemes, ūdens, gaisa un ainavisko resursu kopums.

Deklarācija – koncentrētu tēžu kopums, kas formulē pašvaldības attieksmi pret kādu noteiktu jomu vai problemātiku un ir pieņemts ar pašvaldības lēmumu kā politiskas vadlīnijas turpmākajam darbam.

Ekonomiskā vide ilgtspējīgas attīstības koncepta izpratnē – cilvēku darbību kopums, kas ir vērsts uz pievienotās vērtības un peļņas radīšanu (uzņēmējdarbība, individuālais darbs), infrastruktūra šo darbību nodrošināšanai.

Ilgspējības vide, arī *ilgtspējības dimensija* – kāda no četrām pamatkomponentēm, kuru savstarpējais līdzsvars attīstības gaitā ir pamats *ilgtspējīgas attīstības* iespējamībai. Ilgtspējības vides ir *dabas vide*, *ekonomiskā vide*, *sociālā vide* un *pārvaldības-komunikācijas vide*. Piezīme: agrākos konceptos (pirms 2007. g.) pārvaldības-komunikācijas vide netika iekļauta ilgtspējības dimensijās.

Ilgspējīga attīstība – cilvēku materiālās un garīgās labklājības pastāvīga paaugstināšana ilgstošā laika periodā, vienlaikus saudzējot un vairojot teritorijas visa veida apzināto vērtību (dabas, dabas resursu, kultūras un tās dažādības u.t.t.) kopumu. Ar ilgāku laika periodu saprotam vismaz vairākas paaudzes, kuru laikā ir stabili priekšstati par tām vērtībām, kas ir saudzējamas un saglabājamās.

Integratīvā problēmjoma – vairāku, savstarpēji cieši saistītu problēmu kopums, kas attiecas vairāk, nekā uz vienu no ilgtspējības dimensijām. *Prioritārā integratīvā problēmjoma* – skat. *Prioritāte*.

Pārvaldības-komunikācijas vide ilgtspējīgas attīstības koncepta izpratnē – teritorijas pārvaldības komponentes, ieskaitot formālo pārvaldi, nevalstisko sektoru, pilsoņu pašorganizēšanos un atsevišķu pilsoņu iniciatīvu, sadarbību starp pārvaldības komponentēm un komunikāciju kā teritorijas iekšienē, tā arī ar ārieni.

Prioritāte, ilgtermiņa prioritāte – koncentrēta formulējuma veidā izteikta norāde uz jomām vai jomu kopumu, kurās konstatētās problēmas tiks risinātas galvenās rīcības stratēģijas realizēšanas gaitā pirmkārt *Prioritārā integratīvā problēmjomā* ir prioritātes veids, kuram ir starpnozarū vai [ilgtspējības] starpdimensiju raksturs.

Mobilitāte, fiziskā – spēja un iespēja pārvietoties ģeogrāfiskajā telpā cilvēkiem savu sociālo un ekonomisko vajadzību apmierināšanai, kā arī materiāliem ekonomikas un pakalpojumu sistēmas funkcionēšanas vajadzībām. Laba mobilitāte ir iespēja to darīt ātri, ērti un ekonomiski, izmantojot dažādus pārvietošanās veidus. Fizisko mobilitāti būtiski papildina un mūsdienās nereti pat aizvieto *informācijas mobilitāte*, kas ietver sevī spēju apmainīties ar lietišķo, kultūras, sociālo, zinātnisko informāciju. Ir pazīstama arī t.s. *sociālā mobilitāte*, kas apzīmē indivīdu pārvietošanās sociālajā sistēmā starp dažādiem sociālajiem slāņiem un grupām.

Riski šīs Stratēģijas izpratnē – dabas, antropogēno un tehnogēno faktoru kopums, kas var apdraudēt cilvēku veselību vai dzīvību, kā arī nodarīt zaudējumus dabas resursiem vai mākslīgi radītajām materiālām un nemateriālām vērtībām.

Rīcības virziens – savstarpēji saistītu rīcību kopums, kas domāts konkrētas prioritātes problemātikas risināšanai.

Sadarbības un koordinācijas princips – teritorijas attīstības plānošanā un pārvaldībā iesaistīto pārvaldes iestāžu, interešu grupu efektīva un mērķtiecīga formāla un neformāla sadarbība vienotas izpratnes veidošanai un savstarpēji saskaņotu darbību īstenošanai.

Sociālā vide ilgtspējīgas attīstības koncepta izpratnē – cilvēku dzīves un darbības tuvākā apkārtnē, viņu dzīves vieta un labklājība, pakalpojumu kopums, kas cilvēkiem ir nepieciešami izglītības, dzīves apstākļu, veselības aprūpes un iztikas nodrošināšanai un garīgo vajadzību apmierināšanai.

Stratēģiskais mērķis – koncentrēts, izmērāmu politisku uzstādījumu kopums vēlamajām situācijas pārmaiņām noteiktā laika periodā, kas ir, vērsts uz teritorijas attīstības vīzijas sasniegšanu, un kas kalpo par pamatu prioritāšu noteikšanai un turpmāk veicamo darbību identificēšanai.

Telpiskās attīstības pamatnostādnes – stratēģiskās plānošanas komponente, kas ilgtermiņā nosaka plānojamās teritorijas apdzīvojuma un mobilitātes telpisko struktūru, galveno pakalpojumu pieejamību, dažāda rakstura ekonomiskās attīstības un tās ierobežojumu galvenās teritorijas, kā arī saites ar citām teritorijām un pamatnosacījumus, ko jāievēro, izstrādājot *teritorijas plānojumus* visās to detalizācijas pakāpēs pašvaldības ietvaros.

Teritorijas plānojums – ilgtermiņa plānošanas dokuments, kas nosaka teritorijas plānotās un atļautās izmantošanas veidus un nosacījumus un to telpisko sadalījumu pašvaldības teritorijā.

Videi draudzīga rīcība – apzinātas darbības, kas vērstas uz mērķi samazināt vai pat pilnībā novērst noteikta veida nelabvēlīgas ietekmes uz vidi.

Vīzija – lakonisks, tēlaina rakstura ilgtermiņa nākotnes redzējums, kas atspoguļo attīstības vēlmju piepildījumu teritorijas unikālo vērtību ietvarā.

IEVADS

Alojas novada attīstībā svarīgākā loma ir iedzīvotāju labklājībai, ko var nodrošināt, sabalansēti sekmējot ilgtspējības komponentu – dabas vides, ekonomiskās vides, sociālās vides un pārvaldības vides resursu izmantošanu un attīstību, kā arī attīstības veidošanu telpiskā griezumā. Šim nolūkam ir izstrādāta Alojas novada ilgtspējīgas attīstības stratēģija, kas definē:

- novada vīziju un attīstības virsmērķi,
- attīstības stratēģiskos mērķus,
- attīstības stratēģiskās prioritātes,
- ilgtermiņa rīcības virzienus,
- novada specializāciju,
- novada telpiskās attīstības ilgtermiņa perspektīvas.

Lai īstenotu novada vīziju, ir jāsasniedz galvenie stratēģiskie mērķi. Šie mērķi ir saistīti ar stratēģiskajām prioritātēm, kas savukārt izraudzītas, ņemot vērā reālos, novada rīcībā esošos attīstības resursus. Stratēģiskās prioritātes risina izraudzītie ilgtermiņa rīcības virzieni, kas ietver sevī konkrētas attīstības pasākumu grupas, kas tālāk detalizētas novada Attīstības programmā un īstermiņa plānā. Ņemot vērā, ka Stratēģija ir izstrādāta **pēc** hierarhiski tai pakļautās Attīstības programmas, Stratēģijas pamatelementi var būt formulēti atšķirīgi no tiem, kādi ir sastopami Programmā, taču savstarpējās saistības starp šiem dokumentiem ir skaidri norādītas attiecīgajā Stratēģijas sadaļā.

Latvijas Republikas likumdošanā noteiktā attīstības plānošanas dokumentu hierarhija un galveno elementu savstarpējās attiecības, kā arī šīs Stratēģijas vieta sistēmā parādīta 1. attēlā.

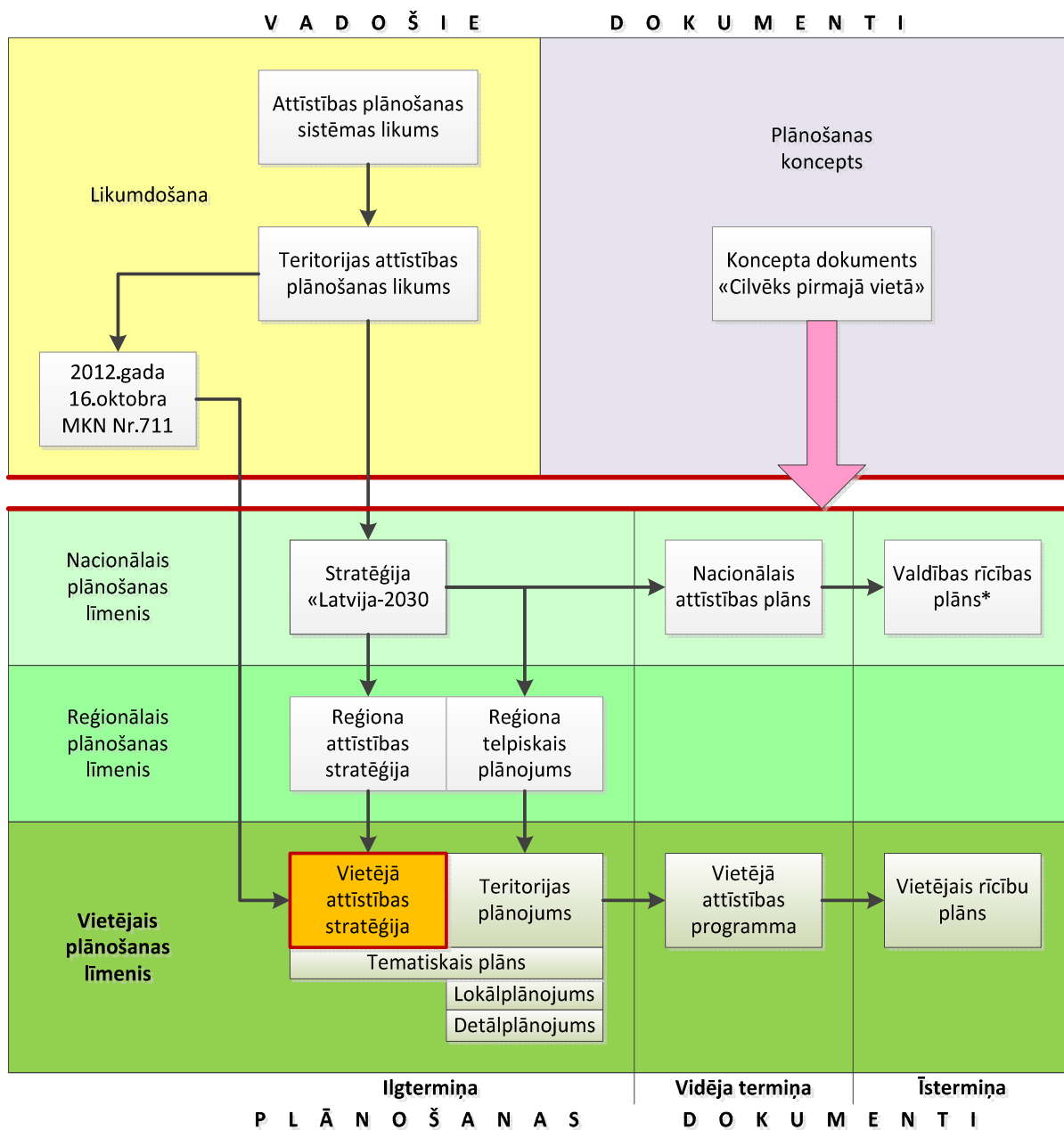
Alojas novada ilgtspējīgas attīstības stratēģija līdz 2030. gadam, tātad 17 gadu periodam, izstrādāta, balstoties uz attīstības plānošanas pamatprincipiem, kas noteikti TAPL 3. pantā. APSL uzskaitītie attīstības plānošanas principi ir vispārīgāki.

Ilgtspējības princips – *teritorijas attīstību plāno, lai saglabātu un veidotu esošajām un nākamajām paaudzēm kvalitatīvu vidi, līdzsvarotu ekonomisko attīstību, racionālu dabas, cilvēku un materiālo resursu izmantošanu, dabas un kultūras mantojuma attīstību*¹. Princips ir attiecināms uz plānošanas dokumenta konceptu un būtību, procesu un saturu. Stratēģijā ilgtspējības principa klātbūtni nosaka plānošanas metodika, kas problēmas identificē ilgtspējības dimensiju griezumā, ievērojot visu četru ilgtspējības dimensiju attīstības prasības un savstarpējās mīļsakarības. Secīgi tiek izvērtēti attīstības resursi, priekšnosacījumi un instrumenti (lielā mērā izmantots Programmā dotais novērtējums), kas nepieciešami konstatēto problēmu risināšanai. Ilgtspējības princips ir visaugstākās kārtas princips, un uz to attiecas arī pārējie principi, kas minēti zemāk.

Pēctecības princips – *jaunus teritorijas attīstības plānošanas dokumentus izstrādā, izvērtējot spēkā esošos attīstības plānošanas dokumentus un to īstenošanas praksi*. Princips ir attiecināms uz plānošanas procesu un atspoguļojas Stratēģijas saturā gan netieši (pamatelementu formulējumos), gan attiecīgā sadaļā pievienotajā dokumentu analīzē.

¹ Šai nodaļā kursīvā – teksts no Attīstības plānošanas sistēmas likuma 3.panta.

Objektīvu iemeslu (likumdošanas prasības) dēļ Stratēģija ir tapusi pēc Programmas, taču tajā pēc iespējas ir iekļauti arī Programmas uzstādījumi.



1. att. Teritoriju attīstības plānošanas sistēma Latvijā².
Stratēģijas vieta shēmā izcelta ar oranžu krāsu.

Vienlīdzīgu iespēju princips – nozaru un teritoriālās, kā arī privātpersonu un sabiedrības intereses tiek vērtētas kopsakarībā ar mērķi veicināt attiecīgās teritorijas ilgtspējīgu attīstību. Princips atspoguļojas plānojuma saturā, bet tā avots ir pareizi veikts plānošanas process. Šī principa ievērošanu Stratēģijā garantē viedokļu daudzveidības rūpīga analīze un klātbūtne Stratēģijas elementos, ciktāl šie viedokļi ir bijuši pārstāvēti grupu darbā un publiskās apspriešanas procesā.

² Līdzšinējā praksē VRP no NAP izriet pastarpināti, caur nozaru plānošanas dokumentu rīcības plāniem.

Nepārtrauktības princips – teritorijas attīstību plāno nepārtraukti, elastīgi un cikliski, uzraugot šo procesu un izvērtējot jaunāko informāciju, zināšanas, vajadzības un iespējamus risinājumus. Princips ir jāievēro plānošanas procesā, un tas atspoguļojas plānošanas dokumentos. Nepārtrauktības princips kļūs īpaši nozīmīgs, aktualizējot vidēja un īsa termiņa plānošanas dokumentus.

Atklātības princips – teritorijas attīstības plānošanā un dokumentu izstrādē iesaista sabiedrību un nodrošina informācijas un lēmumu pieņemšanas atklātumu. Princips ir svarīgs plānošanas procesā, taču attiecas uz lēmumu pieņemšanas principu pašvaldībā vispār. Princips ir nodrošināts, informējot sabiedrību par plānošanas gaitu, aicinot to izteikties darba grupās un publiskās apspriešanas procesā, kā arī atklātā lemsšanas procesā pieņemot administratīvos lēmumus attiecībā uz Stratēģijas izstrādi un stāšanos spēkā.

Integrētas pieejas princips – ekonomiskie, kultūras, sociālie un vides aspekti tiek saskaņoti, atsevišķu nozaru intereses tiek koordinētas, teritoriju attīstības prioritātes tiek saskaņotas visos plānošanas līmeņos, sadarbība ir mērķtiecīga, un tiek novērtēta plānoto risinājumu ietekme uz apkārtējām teritorijām un vidi. Princips ir vienlīdz nozīmīgs kā plānošanas procesā, tā atspoguļojamo dokumentu saturā. Integrētā pieeja ir Stratēģijas izstrādē izmantotās metodes pamatā.

Plānošana notiek identificējot noteiktas problēmas, kas saista kopā vairākas ilgtspējības dimensijas – tā saucamās *integratīvās problēmjomas*.

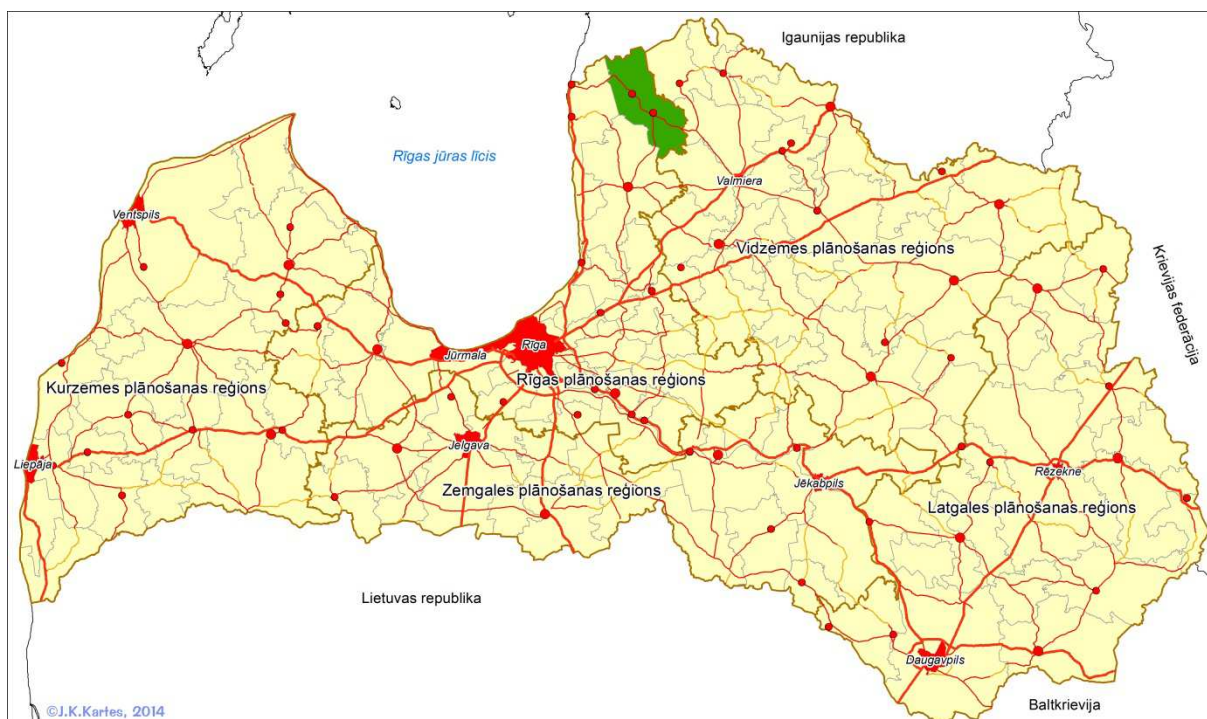
„Problēmjomas” jautājumu risināšana atstās pozitīvu iespaidu uz novada attīstības (cilvēku ilgtermiņa labklājības attīstības) aspektiem kopumā. Integrētas pieejas principa izmantošana ir viens no ilgtspējīgas attīstības plānošanas pamata nosacījumiem.

Daudzveidības princips – teritorijas attīstību plāno, ņemot vērā dabas, kultūrvides, cilvēku un materiālo resursu un saimnieciskās darbības daudzveidību. Princips vairāk attiecas uz plānošanas dokumenta saturu.

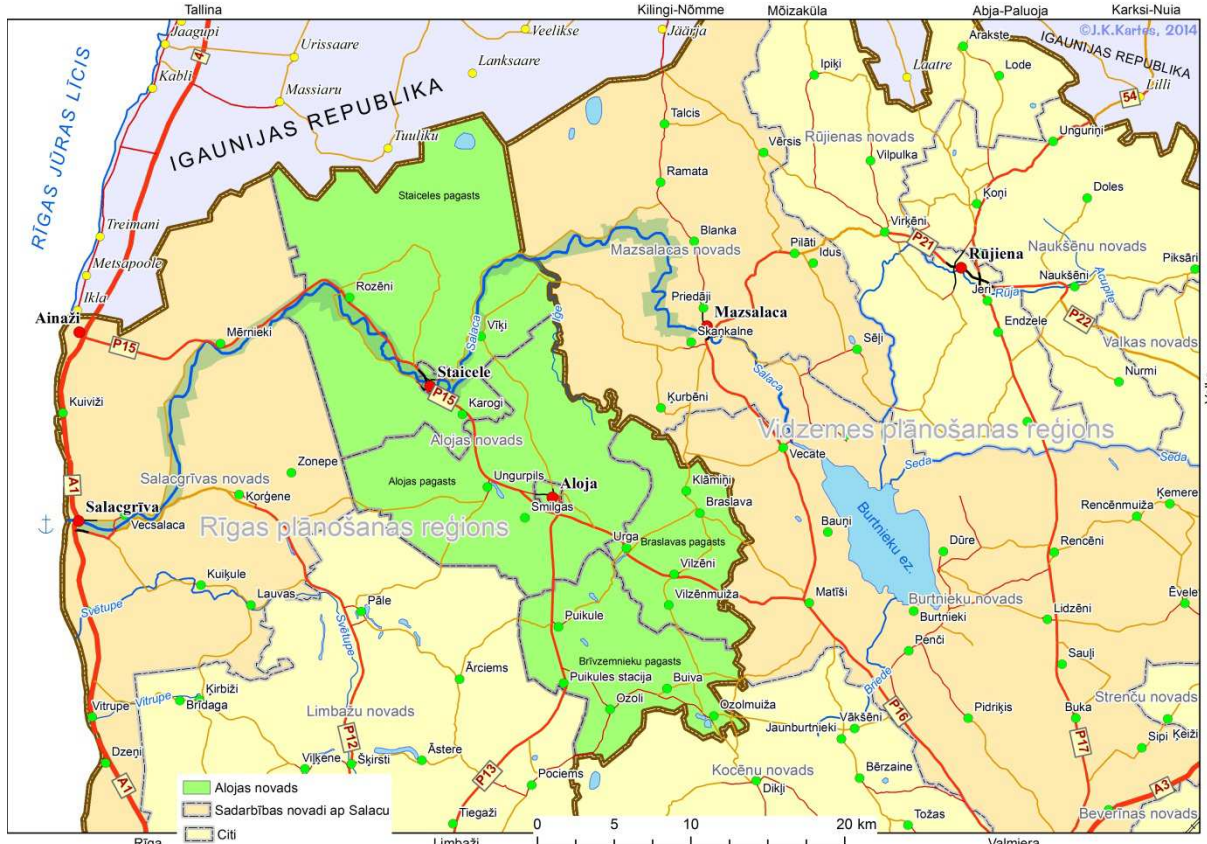
Šis princips būtībā ir loģisks turpinājums *Integrētas pieejas principam*, kas nodrošina sabiedrības viedokļu uzklauššanu un citu informācijas avotu analīzi.

Savstarpējās saskaņotības princips – teritorijas attīstības plānošanas dokumentus izstrādā, tos savstarpēji saskaņojot un izvērtējot citos teritorijas attīstības plānošanas dokumentos noteikto. Anotācijā ir īss skaidrojums par izvērtētajiem dokumentiem, bet to sīkāka analīze pievienota šīs Stratēģijas 2.pielikumā.

1. ALOJAS NOVADS UN TĀ GALVENIE ATTĪSTĪBAS PRIEKŠNOSACĪJUMI



2.att. Aļojas novada novietojums Latvijā



3.att. Aļojas novads Ziemeļvidzemes areālā

Alojas novada galvenie raksturojumi³

Ģeogrāfiskais novietojums	Latvijas Republikas ziemeļu daļā, Ziemeļvidzemē, Rīgas jūras līča austrumu piekrastē. Robežojas ar Burtnieku, Kocēnu, Limbažu, Mazsalacas un Salacgrīvas novadiem un Igaunijas Republiku. Administratīvi ietilpst Rīgas plānošanas reģionā.
Novada teritorijas platība	630,9 km ² ; no tās Aloja 2,8 km ² , Staicele 4,5 km ² , Alojas pagasts 177,9 km ² , Braslavas pagasts 82,8 km ² , Brīvēznieku pagasts 106,0 km ² , Staiceles pagasts 259,9 km ² [1]
Iekšējie ūdeņi	Salaca (novada teritorijā 31,6 km [1]), Īģe, Korģe, Jogla, citas mazās upes, kas visas ietilpst Salacas baseinā. Iekšējās ūdenstilpes: Sokas ez. (94 ha), Ungurpils dzirnavezers (22,4 ha), Urgas dzirnavezers (16 ha), lielais un mazais Ozolezeri (19 un 17 ha), Paužu ez. (15,5 ha), Purezers (10 ha).
Galvenie dabas resursi	Lauksaimniecības zemes. Koksne. Derīgie izrakteņi: kūdra, smilts, grants. Zivis, nēģi, meža dzīvnieki. Ainaviskā vērtības.
Administratīvais centrs	Aloja
Novada teritoriālais iedalījums	Aloja pilsēta, Alojas pagasts, Braslavas pagasts, Brīvēznieku pagasts, Staicele pilsēta, Staiceles pagasts.
Iedzīvotāju skaits	2014. gada janvārī - 5661, no tiem Alojā un Alojas pagastā – 2228, Braslavas pagastā – 670, Brīvēznieku pagastā – 1044, Staicelē un Staiceles pagastā – 1719. [2].
Nozīmīgākie apdzīvotuma centri (iedzīvotāju skaits)	Alojas (1305), Staicele (1098) [2], Braslava, Ozolmuiža, Puikule, Rozēni, Ungurpils, Urga, Vilzēni.
Vidējais apdzīvotības blīvums	18,97 iedz./km ² (pēc [1] un [2])
Transporta infrastruktūra	Novadu šķērso autoceļi P15 Ainaži–Staicele–Aloja–Matīši (novada teritoriju 42,45 km [1]), 13 Aloja-Limbaži (novada teritoriju 11,76 km [1]), kā arī 16 vietējas nozīmes valsts autoceļi 263,4 km kopgarumā.
Administratīvā centra attālums līdz galvaspilsētai un citiem nozīmīgākajiem centriem [3]	Rīga – 120 km Limbaži – 33 km Valmiera – 45 km Mazsalaca – 40 km (caur Matīšiem pa P15 un P16); 24,2 km (caur Uргу, Braslavu, Klāmaņiem) Ainaži - 41 km Pērnavā – 106 km Viljandi – 130 km
Teritorijas attīstības indeksa rangs starp Latvijas novadiem	2008.g. – 69, 2009. g. – 74, 2010. g. – 74, 2011. g. – 74 [4,5]. Par 2012. un 2013. gadu indekss VRAA pārskatos nav publicēts.
Nodarbinātība un bezdarbs	2014. g. sākumā novadā bezdarba līmenis bija 8,8% no darbaspējas vecuma iedzīvotājiem, kas ir nedaudz vairāk par vidējo valstī (7,6%) [6]

³ ja pie informācijas tās avots nav norādīts, informācija ņemta no Alojas novada attīstības programmas 2013.-2019.gadam.

Alojas novada galvenie attīstības priekšnosacījumi

	<p>Ģeogrāfiskais novietojums. Novads atrodas Vidzemes ziemeļrietumu daļā un robežojas ar Igaunijas Republiku. Tā teritoriju ziemeļu daļā šķērso Salaca. Galvenie satiksmes ceļi ir valsts reģionālas nozīmes autoceļi P13 un P15. Administratīvais centrs ir Alojas pilsēta; novada otra pilsēta ir Staicele. Administratīvi novads ietilpst Rīgas plānošanas reģionā un sastāv no divām pilsētām – Alojas (novada administratīvais centrs) un Staiceles un četriem pagastiem – Alojas, Braslavas, Brīvzemnieku un Staiceles.</p>
	<p>Dabas resursi. Novada dabas materiālos resursus veido meži ar nozīmīgu vērtīgas koksnes krāju, lauksaimniecības zemes, derīgie izrakteņi – smilts, grants un kūdra. Nozīmīgs bioloģiskās daudzveidības resurss ir Salaca ar tās pietiekām, kā arī ziemeļu purvu masīvi; viss novads ietilpst ZBR teritorijā. Latvijas mērogā unikālas ir Ungurpils dzirnavu ezera peldošās salas.</p> <p>Ievērojams dabas nemateriālais resurss ir Salacas ielejas ainava.</p> <p>/foto: www.aloja.lv, K.Arnava/</p>
	<p>Iedzīvotāji ir aktīvi, sabiedriski un viesmīlīgi, ar novada daļām raksturīgu lokālpatriotismu. Ļoti augstu tiek vērtēts radošums, ko ir iespējams kopt kultūras tradīcijām bagātā vidē. Iedzīvotāji ir novada lepnums; pragmatiski sakot, vērtīgākais tā resurss.</p> <p>/foto: www.aloja.lv, L.Lilenblate-Sipko/</p>
	<p>Uzņēmējdarbība ir saistīta, galvenokārt, ar lauksaimniecības un mežsaimniecības sektoru. Liekākais un arī pazīstamākais uzņēmums ir cietes rūpnīca „Aloja Starkelsen” (oficiālais zīmols no šī vislabāk atpazīstamā nosaukuma tagad atšķiras), kas bioloģiskās cietes ražotāju vidū atrodas pasaulē lielāko uzņēmumu pirmajā trijniekā. Lauksaimniecības jomas un kokapstrādes uzņēmumi veido gandrīz visu pirmo desmitnieku Alojas novadā; vienīgie izņēmumi ir divi nespecializētie un degvielas mazumtirgotāji.</p> <p>/foto: J.Kauliņš/</p>
	<p>Izglītības iestādes Alojas novadā ir pilnībā nokomplektētas vispārējās un vidējās izglītības iegūšanai. Ir divas pirmsskolas izglītības iestādes (Alojā, Vilzēnos), kā arī pirmsskolas izglītības iespējas Ozolmuižā, Puikulē un Staicelē), divas pamatskolas (Ozolmuižā un Puikulē) un divas vidusskolas (Alojā un Staicelē). Bērnu un jauniešu attīstībai tik svarīgo fakultatīvo un interešu izglītību pārstāv mūzikas un mākslas skolas Alojā un sporta ievirze Staiceles vidusskolā.</p> <p>/foto: J.Kauliņš/</p>



Sporta infrastruktūra. Cieši saistīta ar novada izglītības iestādēm, kurām ir stadioni un modernas sporta halles. Īpaši nozīmīgs un jaunlaiku tradīciju veidojošs ir Vidzemes jaunatnes futbola centrs Staicelē. Tas ir reģionālas nozīmes centrs, kas apkalpo plašas apkāmes sportistus, kā arī Latvijas futbola izlases treniņnometnes. Futbols Staicelē ir viens no kopējiem novada zīmoliem, kas, saprātīgi attīstīts, var iegūt ievērojamu ekonomisku un sociālu nozīmi.

/foto: L.Lilenblate-Sipko/



Sociālo pakalpojumu infrastruktūra. Sociālai aprūpei Alojas novadā ir nozīmīga infrastruktūras bāze – 6 dažāda profila un dažādām sociālajām grupām paredzētas iestādes visā novada teritorijā. To iespējas tālu pārsniedz novada vajadzības un nopietni tiek strādāts pie šo pakalpojumu saņēmēju piesaistes no plašāka reģiona.

/foto: L.Lilenblate-Sipko/



Kultūras dzīve novadā ir nesaraunami saistīta ar kultūras materiālo un nemateriālo mantojumu un kultūras centriem, kas šo mantojumu kopj un attīsta. Novadā darbojas divi kultūras nami (Alojā, Staicelē) un divi tautas nami (Puikulē, Vilzēnos), kuros darbojas liels skaits dažādu jaunrades kolektīvu, kā arī ar skolām nesaistītas interešu izglītības iestādes. Pastāvīgi notiek dažādi kultūras jomas pasākumi, tai skaitā arī reģionālas nozīmes. Tiek izmantotas ārējo fondu līdzfinansēšanas iespējas infrastruktūras uzlabošanai un nemateriālo vērtību izkopšanai. Novadā ir nozīmīgs bibliotēku tīkls (6 bibliotēkas): Alojā, Braslavā, Vilzēnos, Puikulē, Staicelē un Ungurpilī.

/foto: www.aloja.lv, A.Šņeško/



Pašvaldība. Lēmējvara – Alojas novada dome atrodas Alojas pilsētā. Domē ir ievēlēti 15 deputāti, kuri veido trīs komitejas. Atsevišķu uzdevumu veikšanai 2013. gadā domē darbojās 9 komisijas.

Pašvaldība uztur izglītības, kultūras un sociālo pakalpojumu infrastruktūru un atbild par komunālo pakalpojumu sniegšanu iedzīvotājiem teritorijās, kur šie pakalpojumi ir tehniski pieejami. Pašvaldības budžeta apjoms ir aptuveni 5 miljoni EUR, kopš 2010. gada uzrādot stabilu pieauguma tendenci.

/foto: J.Kauliņš/



4.att. Alojas novads un tā apdzīvotības struktūra

2. STRATĒGIJAS GALVENIE ELEMENTI

2.1. VĪZIJA-2030

Stārķi katrā novada sētā un ģimenē.

Salaca un Īģe ir novada garīgas un materiālas bagātības avoti, kas to vieno un dara stipru kopā ar kaimiņiem.

Jaunrade pie mums ir nevis festivāls, bet domāšanas veids.

Kultūras mantojums no muzeja līdz ikdienai – dzīvs un aktīvs.

Komentārs:

Stārķis simbolizē kuplas un spēcīgas ģimenes kā novada ilgtspējīgas attīstības pamatu, tīras un sakārtotas dabas un cilvēku pozitīvas attieksmes simbols, atpazīstams arī Alojas novada kontekstā.

Salacas baseins ir vienojošs elements četrām pašvaldībām, kuru vidū ir Alojas novads. Salacas baseins reprezentē novada bioloģisko daudzveidību un ainavisko skaistumu – vides tīrību un sakoptību, kas ir panākta ar visas sabiedrības pūlēm, ar cilvēku centieniem saglabāt upi un ar to saistītās vērtības nākamajām paaudzēm. Arī novada iekšienē Salacas baseins ir vienojošs elements, ko simbolizē Īģes upe un pārējās Salacas pietekas novada teritorijā.

Daudzveidīga **jaunrade** ir raksturīga Alojas novada iedzīvotājiem, kuri to sekmīgi izmanto, lai veidotu konkurētspējīgu ekonomisko darbību - gan darba kā devēji, gan kā darba ņēmēji). Līdzvērtīgi jaunrade izpaužas arī kultūras un estētiski kvalitatīvas dzīvesvides izkopšanā. Jaunrades elements ir katrā mūsu iedzīvotāju aktivitātē.

Kultūras mantojums nav tikai muzeja vērtība, tā sniegtās mācības tiek izmantotas, uzturot novadā radošumu un latvisko dzīves ziņu, un vienlaikus ir ekonomiska vērtība gan tieši, gan kā novada tēla sastāvdaļa.

2.2. NOVADA ATTĪSTĪBAS STRATĒGISKIE MĒRKI

Stratēģiskais virsmērķis

Alojas novads ir kļuvis par uzņēmīgiem un radošiem cilvēkiem atvērtu un draudzīgu teritoriju

Uz aktīviem, uzņēmīgiem cilvēkiem ar labām profesionālām iemaņām, neatkarīgi no tā, vai viņi ir vienkārša darba darītāji vai augstas klases profesionāli un uzņēmēji, balstās ekonomiski un sociāli sekmīgas teritorijas attīstība. Tieši uzņēmīgi cilvēki ar labām profesionālām iemaņām, rada tos ekonomiskos priekšnosacījumus, lai ilgtspējīgas attīstības izaicinājums veidotu vidi ar stabili pozitīvu izaugsmes dinamiku un novada ekonomisko kapacitāti. Novada pašvaldība saņem arvien lielākus nodokļus, kas ļauj sekmīgi risināt

sociālos jautājumus – sniegt atbalstu tiem, kam tas ir nepieciešams, koncentrēties uz vides kvalitāti u.t.t..

SM1. Daudzveidīgas uzņēmējdarbības izpausmes

Uzņēmējdarbības **dažādība** jebkurās tās izpausmēs ir ekonomisko un, secīgi, arī sociālo risku diversifikācijas instruments. Ekonomiskā vide ir stabilāka, ja tajā vienkop ir lielāki un mazāki uzņēmumi, kas darbojas dažādās nozarēs, prasa dažādas kvalifikācijas darbaspēku un spēj izmantot moderno tehnoloģiju sniegtās iespējas dot darbu lielpilsētā, vienlaikus baudot augstas kvalitātes dzīvesvidi laukos vai mazpilsētā. Šāda daudzveidība palīdz novadā noturēt jauniešus un pievilcīgā dzīvesvidē spēj piesaistīt arī kvalificētus speciālistus no citurienes.

SM2. Mērķorientēti pakalpojumi sabiedrībai

Sabiedrībai nepieciešamo pakalpojumu jomā Alojas novadā ir divas prioritātes.

Kā pirmā ir pašvaldību sadarbības ietvarā attīstīta, konkurētspējīga **izglītības sistēma** – sākot no pirmsskolas izglītības, obligātā izglītība, profesionālā un pilnveides izglītība, tā veido novada attīstības bāzi, izmantojot pašu cilvēkresursus un ar pievilcīgu un vajadzīgu pakalpojumu piesaistot tos arī no ārienes.

Kā otrā, izmantojot esošo kvalitatīvo infrastruktūru un veidojot kvalificētu kadru bāzi, pašvaldībā attīstāma arī **alternatīvās aprūpes pakalpojumu** sniegšana, kas ir sociālais pakalpojums, piesaistot maksāt spējīgus pakalpojuma saņēmējus no plašāka reģiona.

SM3. Mobilitāte un pakalpojumu pieejamība

Mobilitāte raksturo iedzīvotāju spēju pārvietoties pakalpojumu (ieskaitot darbu) saņemšanai, kā arī pakalpojumu spēju nonākt līdz iedzīvotājiem. Tā raksturo arī ražošanā iesaistīto materiālu plūsmas un informācijas apriti. Laba mobilitāte veicina kā sociālo vajadzību apmierināšanas iespēju, tā uzņēmējdarbības un ražošanas attīstību. Ceļu tīkla kā fiziskās mobilitātes galvenā kanāla attīstīšana pakalpojumu saņemšanas virzienos (vispirms uzlabojot vājo saistību austrumu-rietumu virzienā) sekmēs iedzīvotāju sociālo komfortu.

Informācijas mobilitātes kanāls novadā ir samērā labi attīstīts, atskaitot atsevišķas reti apdzīvotas teritorijas („pēdējās jūdzes” problēma); galvenais uzdevums ir raudzīties, lai šī kanāla attīstība neatpaliktu no valsts vidējā līmeņa. Kopā ar labu fizisko mobilitāti, informācijas mobilitātes atbilstošas iespējas ir pamats attālinātā darba attīstīšanai. Informācijas kanālu augsta caurlaides spēja ir vairāk saistīta ar sociālu funkciju (atpūtu, izklaidi).

SM4. Sadarbības pārvaldība novadā un Ziemeļvidzemē

Sadarbības pārvaldības attīstība dod iespēju novadam maksimāli efektīvi izmantot savu potenciālu Ziemeļvidzemes teritorijā, it īpaši, četru novadu (Salacgrīvas, Mazsalacas, Burtnieku, Alojas) kopējā stratēģijā, tai izpaužoties, Salacas apsaimniekošanā un savstarpēji papildinošā izglītības sistēmas attīstīšanā u.c..

Novada iekšienē maksimāli jāizmanto katras pilsētas un pagasta potenciāls un īpatnības, veidojot un uzturot veselīgu iekšējo konkurenci.

2.3. NOVADA ATTĪSTĪBAS PRIORITĀTES UN ILGTERMIŅA RĪCĪBAS

VIRZIENI

SM1. Daudzveidīgas uzņēmējdarbības izpausmes.

Šim stratēģiskajam mērķim ir pakārtota viena prioritāte, uz kuru attiecas pieci ilgtermiņa rīcības virzieni.

SP1.1. Alojas novadam raksturīgos resursus izmantojošo nozaru attīstība un kvalificētu speciālistu piesaiste kā ekonomiskās konkurētspējas un ilgtspējības pamats.

RV1.1 Atbalsts efektīvai un videi draudzīgai zemkopībai (lauksaimniecība, mežsaimniecība) un tās produktu pārstrādei ar augstu pievienoto vērtību.

No pašvaldības puses sniegtais atbalsts pirmkārt, var būt teritorijas un uzņēmumu atpazīstamības veicināšanas veidā. Plaši praktizējama sadarbības instrumentu izmantošana starp „tīrajiem” lauksaimniekiem, uzņēmējiem, tirgotājiem, nevalstiskajām organizācijām (ieskaitot profesionālās un uzņēmēju asociācijas) un novada pārvaldību. Pārtikas industrija, ņemot vērā patēriņa raksturu, var tikt atbalstīta arī citos veidos – organizējot tirdziņus, īsās pārdošanas ķēdes un tiešo pārdošanu. Augsta pievienotā vērtība bieži ir saistāma ar jauniem produktiem un jaunu uzņēmumu rašanos, tāpēc šeit pastāv ļoti cieša saistība ar RV1.4.

RV1.2. Atbalsts aktīvā un dabas tūrisma attīstībai un sportam kā uz ārieni sniedzamam pakalpojumam.

Aktīvais un dabas tūrisms Latvijas apstākļos nav uzskatāms par lielākas peļņas avotu, taču tam ir vairākas, novada ekonomikai ļoti nozīmīgas funkcijas. Pirmkārt, tūrisma apkalpošana ir nozare, kas nodrošina ar daudzveidīgu darbu lielu skaitu cilvēku. Tā ir arī laba alternatīva tiem, kuri nevar vai nevēlas strādāt lauksaimniecībā vai mežsaimniecībā. Otrkārt, labos apstākļos nokļuvušie iebraucēji sekmē novada atpazīstamību. Treškārt, tūrisma „vides” sakopšana rada ērtības arī vietējiem iedzīvotājiem un vairo teritorijas estētisko vērtību.

RV1.3. Salacas baseina apsaimniekošana zivju un ainavisko resursu vairošanai.

Ainavas izkopšana ir viens no dabas un aktīvā tūrisma attīstības aspektiem – par to nozīmi skatīt pie RV1.2.

Pareiza ainavas kopšana ūdensteču krastos sekmē bioloģisko daudzveidību. Ainavas kopšanai ūdensteču krastos liela nozīme ir sadarbības pārvaldībai ar pārējām trim pašvaldībām, kuru teritoriju šķērso Salaca.

RV1.4. Perspektīvo resursu izmantošana, sekmējot jaunu uzņēmumu un produktu rašanos.

Kā nozīmīgākais perspektīvais resurss novadā ir kūdra. Kūdras ieguve, pārstrāde, kūdras ieguves demonstrācija var būt pelnošas un atraktīvas uzņēmējdarbības pamats. Lielas iespējas jaunu produktu radīšanai ir lauksaimniecības produktu pārstrādē un koksnes produkcijas izgatavošanā. Pašvaldība var sniegt informatīvo nodrošinājumu un palīdzēt starpnovadu sadarbībā, sekmējot uzņēmumu savstarpēju papildināmību.

RV1.5. Atbalsts attālinātā darba veicējiem un to kopienām.

Modernās telekomunikācijas ļauj intelektuālā darba veicējiem izmantot lauku un mazpilsētu dzīvesvides priekšrocības saistībā ar lielpilsētai raksturīgu, labi apmaksātu

augstas kvalifikācijas darbu. Attālinātais darbs dažādās tā formās strauji izplatās visā pasaulē, jo ir izdevīgs darba devējiem, darba ņēmējiem un arī kopienām, kur pēdējie apmetas. Alojas novadā ir pietiekami daudzpusīgi resursi šīs strādājošo kategorijas pievilināšanai.

SM2. Mērķorientēti pakalpojumi sabiedrībai

Šim stratēģiskajam mērķim ir pakārtotas trīs prioritātes, uz kurām attiecas četri ilgtermiņa rīcības virzieni.

SP2.1. Konkurētspējīga, novada vajadzībām profilēta izglītība kā attīstības intelektuālā bāze novada specializāciju vajadzībām.

Profesionālā un profilizglītība ir pamatposms jebkurai ekonomiskai darbībai, kas saistīta ar ražošanu vai tiešu pakalpojumu sniegšanu. Tā šobrīd ir viena no izglītības pamatproblēmām ne tikai novadā, bet visā Latvijā.

RV2.1. Novada vajadzībām atbilstošas profesionālās un pilnveides izglītības tīkla veidošana kopā ar kaimiņu pašvaldībām.

Labas profesionālās izglītības sistēmas uzturēšana ir dārga un atmaksājas tikai tad, ja ir pietiekami liels apmācāmo skaits. Viens novads to saviem spēkiem nodrošināt nevar ne ierobežoto apmācības kapacitāšu, ne paredzamo darba vietu kapacitāšu dēļ. Tāpēc aktuāla starpnovadu sadarbība, veidojot kopēju sistēmu, kas nosegtu pieprasījumu pēc attiecīgām specialitātēm lielākā apvidū. Alojas novada specializācija var būt lauksaimniecības un mežsaimniecības tehnikas apkalpošana un sociālā aprūpe, iespējams, arī tūrisms. Izglītības sistēmu var veidot uz skolu un jaunveidojamu kompetenču centru bāzes, piesaistot arī NVO.

Kā papildinošs, profesionālo izglītību nostiprinošs pasākums ir eksakto priekšmetu mācīšanas uzlabošana vispārizglītojošās skolās, īpašu uzmanību pievēršot pasākumiem, kas veicinātu jaunu mācītspēku piesaisti.

SP2.2. Alternatīvā aprūpe kā kvalitatīvs pakalpojums komfortablā darba vidē.

RV2.2. Sociālās aprūpes un rehabilitācijas jomas un alternatīvu pakalpojumu attīstīšana, pilnveidojot infrastruktūru un piesaistot klientus no plašāka reģiona.

Sociālajai aprūpei Alojas novadā ir gan tradīcijas, gan bāze. Novada teritorijā atrodas 5 šāda veida dažāda profila pakalpojumu sniedzēji. Šo infrastruktūru ir iespējams attīstīt kā vienu no novadā perspektīviem saimnieciskās darbības veidiem, sniedzot sociālo aprūpi kā maksas pakalpojumu klientiem no plašāka reģiona. Tas sekmēs nodarbinātību novadā, jo joma saistīta ar lielāka skaita darba vietu uzturēšanu un, perspektīvā, izveidošanu. Ņemot vērā nozares attīstību, ir mērķtiecīgi novadā veidot arī vietējo sociālās aprūpes speciālistu bāzi.

SP2.3. Sporta un kultūras aktivitātes kā tilts starp tradīcijām un nākotnes iespējām.

Sports un kultūra ir divas, funkcionāli radniecīgas jomas, kas palīdz veidot novadā vispusīgi pievilcīgu dzīvesvidi un vienlaikus arī piesaistīt viesus, kas šeit ierodas izmantot attiecīgo infrastruktūru sniegto labumu vai arī vienkārši piedalīties pasākumos.

RV2.3. Kvalitatīvas sporta infrastruktūras attīstīšana iedzīvotājiem un viesiem.

Sporta infrastruktūras kā attīstības modelis novadā ir futbola centrs Staicelē, kas pastāvīgi piesaista lielu viesu skaitu („sporta tūrisms”, t.i., tūrisms, meklējot sporta

infrastruktūras pakalpojumus). Šo modeli ir mērķtiecīgi attīstīt un paplašināt, izmantojot arī pārējo sporta objektu iespējas (skolu sporta halles u.c.), kā arī attīstot pašus šos objektus.

RV2.4. Kultūras jomas stiprināšana, apvienojot tradīcijas un jaunradi.

Kultūras joma ir instruments iedzīvotāju radošo spēju atraisīšanai, kuras nozīme ilgtspējības kontekstā ir divējāda. Pirmkārt, radoša atmosfēra ar plašām iespējām veido pievilcīgu dzīvesvidi un sniedz intelektuāla un radoša rakstura pakalpojumus, ko prasa cilvēki ar pietiekami augstu garīgās kultūras līmeni. Otrkārt, aktīva kultūras dzīve palīdz atraisīt cilvēku izdomas u.c. radošās spējas, kas noderīgas lietišķajā darbībā – veidot jaunus produktus, rast netradicionālus risinājumus uzņēmējdarbībā.

SM3. Mobilitāte un pakalpojumu pieejamība

Šim stratēģiskajam mērķim ir pakārtotas divas prioritātes, uz kurām attiecas trīs ilgtermiņa rīcības virzieni.

SP3.1 Austrumu-rietumu koridors kā Ziemeļvidzemes ekonomikas sasaiste ar piekrastes pakalpojumu infrastruktūru.

Cilvēku, preču un pakalpojumu mobilitātes labas iespējas ir būtiska komponente gan praktiski jebkurai ekonomikas nozarei, gan pievilcīgai dzīvesvidei.

RV3.1. Rūjienas-Ainažu savienojuma attīstīšana Alojas novada ietvaros, optimizējot Ziemeļvidzemes novadu pieeju jūrai un ostai, kā arī teritoriālo sadarbību ar Igauniju.

Starpnovadu problēma, kas saistās ar ļoti neoptimālo autoceļu tīklu Ziemeļvidzemē, ir vēsturiskas saknes, jo cilvēku un preču „taisnvirziena” kustību savulaik nodrošināja dzelzceļš. Ir nepieciešami kvalitatīvi savienojumi Rūjienas-Mazsalacas-Staičeles-Salacgrīvas un Rūjienas-Mazsalacas-Alojas-Salacgrīvas virzienos, pirmkārt aktivizējot „Ziemeļu Stīgas” attīstības atjaunošanu Rīgas plānošanas reģiona telpiskās attīstības nostādņu koncepta ietvaros.

SP3.2. Novada satiksmes ceļi kā iekšējo un ārējo pakalpojumu pieejamības nodrošinājums.

RV3.2. Novada ceļu tīkla un tā ārējās sasaistes uzlabošana nozīmīgākajos pakalpojumu saņemšanas virzienos.

Vairākos vietējos virzienos, sevišķi novada austrumu un dienvidaustrumu daļā, iedzīvotājiem nav apmierinošas iespējas nokļūt pakalpojumu sniegšanas vietās ceļu tīkla nepietiekamas kvalitātes dēļ. Tas negatīvi ietekmē iespējas (lasi: ārkārtīgi sadārdzina) izmantot arī sabiedrisko transportu. Attīstot ceļu tīklu un uzlabojot tā kvalitāti, ir jāraugās uz nozīmīgākajiem pakalpojumu saņemšanas virzieniem.

RV3.3. Vietējo ceļu un bijušo dzelzceļu tīkls kā aktīvā tūrisma mobilitātes infrastruktūras pamats.

Nemot vērā tūrisma nozīmi novada tālākajā attīstībā un arvien pieaugošo aktīvā tūrisma lomu, ir nepieciešams izvērst tīklu, ko izmanto kājāmgājēji, slēpotāji un, it īpaši, riteņbraucēji. Līdzās vietējiem ceļiem, ir nepieciešams inventarizēt kādreizējās dzelzceļa un šaursliežu dzelzceļa trases un uz to bāzes veidot attiecīgu infrastruktūru.

SM4. Sadarbības pārvaldība novadā un Ziemeļvidzemē

Šim stratēģiskajam mērķim ir pakārtotas trīs prioritātes, uz kurām attiecas trīs ilgtermiņa rīcības virzieni.

SP4.1. Starpnovadu sadarbība kā stabilitātes un konkurētspējas veicināšanas instruments.

RV4.1. Konkurētspējas uzlabošana, attīstot sadarbības pārvaldību.

Rīcības virzienam Alojas un sadarbības novados ir divēji aspekti. Pirmkārt, sadarbība ir nepieciešama kopīgā resursa – Salacas apsaimniekošanai. Otrkārt, attīstot teritorijā servissus, kas ir nepieciešami arī blakus teritorijās, ir iespējams ietaupīt nozīmīgus līdzekļus, ja to dara saskaņoti – strādā uz plašāku teritoriju, vienlaikus savstarpēji sadalot resursus un sīkāku specializāciju atbilstoši katras teritorijas tradīcijām un iespējām. Stratēģijas griezumā tas īpaši attiecas uz plānoto profesionālās izglītības sistēmas veidošanu un izaugsmi, jo praktiski jebkura profila speciālistu sagatavošana ir pietiekami dārga, tas atmaksājas tikai, apmācot lielāku skaitu attiecīgi sagatavotu jauniešu. Sadarbības pārvaldība ir arī nozīmīgs aspekts uzņēmējdarbības attīstības veicināšanā (skatīt arī RV1.1., RV2.1.)

SP4.2. Teritorijas mārketingu kā ārējo resursu piesaistes instruments.

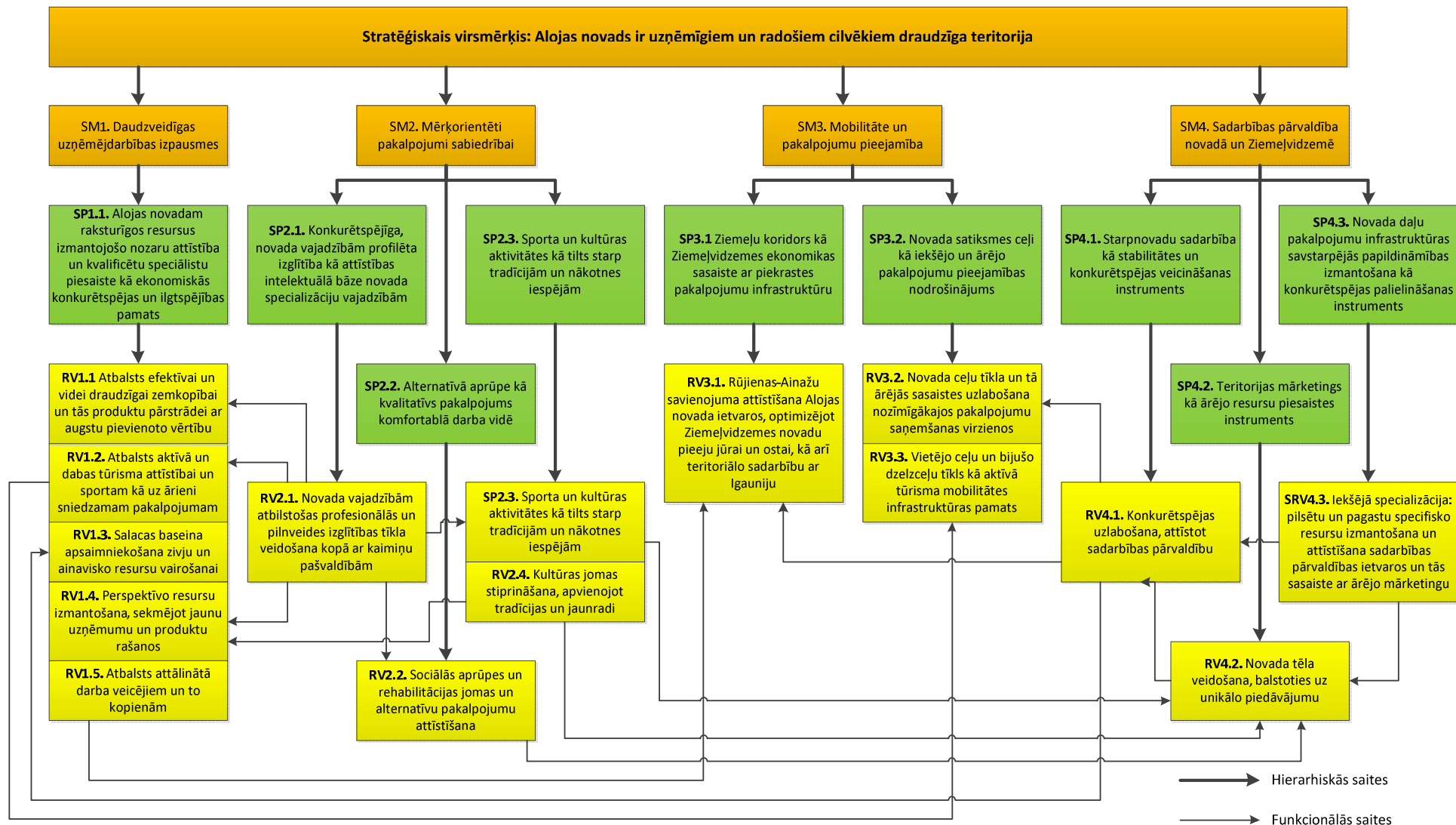
RV4.2. Novada tēla veidošana, balstoties uz unikālo piedāvājumu.

Novada unikālais piedāvājums lielā mērā ir izteikts teritorijas vīzijā un attīstības stratēģiskajos mērķos. Jau pastāvošie unikālie elementi (piemēram, Salaca, Aloja Starkelsen, Staiceles futbola centrs, muižu kompleksi, Ungurpils peldošās salas) ir liekami zīmola pamatā kā novada atpazīstamības elementi, norādot kā uz attīstības iespējām, tā uz teritorijas pievilcību kā tādu.

SP4.3. Novada daļu pakalpojumu infrastruktūras savstarpējās papildināmības izmantošana kā konkurētspējas palielināšanas instruments.

RV4.3. Iekšējā specializācija: pilsētu un pagastu specifisko resursu izmantošana un attīstīšana sadarbības pārvaldības ietvaros un tās sasaiste ar ārējo mārketingu.

Būtībā šeit darbojas tie paši instrumenti, kas RV4.1., tikai paša novada iekšienē, attīstot katrā pilsētā un pagastā to, kas tur ir jau specifisks un tradīciju noteikts, izvairoties no dublēšanas pārējās teritorijās tiem elementiem, kam nav stratēģiska „eksporta” rakstura.



4.att. Aļoju novada ilgtspējīgas attīstības stratēģijas pamatelementi un rīcības virzību galvenās savstarpējās saistības (dažu elementu nosaukumi saīsināti).

2.4. PRIORITĀŠU SAVSTARPĒJĀ SAISTĪBA

	SP1.1	SP2.1	SP2.2	SP2.3	SP3.1	SP3.2	SP4.1	SP4.2	SP4.3
SP1.1. Alojas novadam raksturīgos resursus izmantojošo nozaru attīstība un kvalificētu speciālistu piesaiste kā ekonomiskās konkurētspējas un ilgtspējības pamats		X	X	X	X		x	X	x
SP2.1. Konkurētspējīga, novada vajadzībām profilēta izglītība kā attīstības intelektuālā bāze novada specializāciju vajadzībām	X		X	X				x	X
SP2.2. Alternatīvā aprūpe kā kvalitatīvs pakalpojums komfortablā darba vidē	X	X			x		x	X	
SP2.3. Sporta un kultūras aktivitātes kā tilts starp tradīcijām un nākotnes iespējām	X	X				X	X		x
SP3.1 Ziemeļu koridors kā Ziemeļvidzemes ekonomikas sasaiste ar piekrastes pakalpojumu infrastruktūru	X		x			X	X	x	
SP3.2. Novada satiksmes ceļi kā iekšējo un ārējo pakalpojumu pieejamības nodrošinājums				X	X		x	x	
SP4.1. Starpnovadu sadarbība kā stabilitātes un konkurētspējas veicināšanas instruments	x		x	X	X	x		X	x
SP4.2. Teritorijas mārketinga kā ārējo resursu piesaistes instruments	X	x	X		x	x	X		
SP4.3. Novada daļu pakalpojumu infrastruktūras savstarpējās papildināmības izmantošana kā konkurētspējas palielināšanas instruments	x	X		x			x		

X – cieša saistība

x – konstatējama saistība

2.5. PRIORITĀŠU SAISTĪBA AR ILGTSPĒJĪBAS DIMENSIJĀM

Prioritārās integratīvās problēmjomas	D	E	S	PK
SP1.1. Alojas novadam raksturīgos resursus izmantojošo nozaru attīstība un kvalificētu speciālistu piesaiste kā ekonomiskās konkurētspējas un ilgtspējības pamats	XX	XX	X	X
SP2.1. Konkurētspējīga, novada vajadzībām profilēta izglītība kā attīstības intelektuālā bāze novada specializāciju vajadzībām	x	X	XX	XX
SP2.2. Alternatīvā aprūpe kā kvalitatīvs pakalpojums komfortablā darba vidē	x	XX	XX	X
SP2.3. Sporta un kultūras aktivitātes kā tilts starp tradīcijām un nākotnes iespējām	x	X	XX	X
SP3.1 Ziemeļu koridors kā Ziemeļvidzemes ekonomikas sasaiste ar piekrastes pakalpojumu infrastruktūru	X	XX	XX	X
SP3.2. Novada satiksmes ceļi kā iekšējo un ārējo pakalpojumu pieejamības nodrošinājums	--	XX	X	X
SP4.1. Starpnovadu sadarbība kā stabilitātes un konkurētspējas veicināšanas instruments	X	X	XX	X
SP4.2. Teritorijas mārketinga kā ārējo resursu piesaistes instruments	XX	XX	XX	XX
SP4.3. Novada daļu pakalpojumu infrastruktūras savstarpējās papildināmības izmantošana kā konkurētspējas palielināšanas instruments	X	X	X	XX
SP1.1. Alojas novadam raksturīgos resursus izmantojošo nozaru attīstība un kvalificētu speciālistu piesaiste kā ekonomiskās konkurētspējas un ilgtspējības pamats	x	X	XX	XX

XX – ļoti cieša saistība

X – cieša saistība

x – konstatējama saistība

-- - nav kaut cik nozīmīgas saistības

D – dabas vide, ar to saprotot dabas materiālos un ainaviskos resursus, bioloģisko daudzveidību, vides tīrību/piesārņotību, sakoptību, erozijas un akrēcijas procesus u.c..

E – ekonomiskā vide, attiecas uz saimnieciskās darbības aktivitātēm, tās finansēm un materiālajiem resursiem, nodarbinātību (ne bezdarbu).

S – sociālā vide, demogrāfija, visa cilvēku dzīvesvide un viņiem nepieciešamie pakalpojumi.

PK – pārvaldības un komunikācijas vide, formālā un neformālā pārvaldība, tās mehānismi un finanses, saiknes starp pārvaldību un dažādām sociālajām grupām, šo grupu savstarpējās saiknes.

3. ALOJAS NOVADA SPECIALIZĀCIJA

Saskaņā ar novada attīstības stratēģiskajiem mērķiem, tiek definētas jomas, kuru ietvaros veiktā saimnieciskā un cita darbība Alojas novadā tiek īpaši atbalstīta un veicināta un veido Alojas novada specializāciju.

- Novada materiālo resursu izmantošana, radot augstas pievienotās vērtības produktus.**
- Lauksaimniecība, mežsaimniecība, it īpaši, saimniekojoša ar videi draudzīgām tehnoloģijām un metodēm.**
- Attālinātais darbs.**
- Salacas un tās baseina mazo upju multifunkcionāla apsaimniekošana.**
- Aktīvais tūrisms: sporta infrastruktūras efektīvai noslodzei, dabas tūrisms, medību/makšķerēšanas tūrisms.**
- Kultūras ekonomiskā un estētiskā potenciāla uzturēšana un attīstīšana.**
- Jauniešu un jaunu ģimeņu atbalsta struktūru veidošana.**
- Alternatīvie sociālie un rehabilitācijas pakalpojumi.**

Principā tiek atbalstīta jebkura veida saimnieciskā darbība, ja tā:

- rada jaunas darba vietas novada iedzīvotājiem un/vai dod viņiem iespējas paaugstināt savu kvalifikāciju,
- ir draudzīga jaunām ģimenēm,
- rosina pārcelties uz dzīvi novadā strādājošos no citām teritorijām, īpaši, kvalificētus speciālistus gan darbam vietējos uzņēmumos, gan attālinātam darbam,
- sekmē dabas vides, it īpaši, virszemes ūdeņu kvalitātes uzlabošanu un bioloģiskās daudzveidības palielināšanu, nēģu, vērtīgo zivju un medījamo dzīvnieku populācijas līdzsvarotu pieaugumu;
- mazina uzņēmējdarbības sezonālātes nelabvēlīgo ietekmi,
- neapdraud novada dabas un kultūras vērtības,
- nesamazina iedzīvotāju īpašumu vērtību un neapdraud šai darbībā neiesaistīto iedzīvotāju veselību un drošību,
- ir ētiski pieņemama sabiedrībā.

Nefinanšu investīcijām – ieguldījumiem infrastruktūru, ražošanas nozaru un dzīvojamo teritoriju kompleksā attīstīšanā pirms attiecīgo projektu īstenošanas ir jāveic ilgtspējības novērtējums.

Novadā **netiek atbalstītas** rīcības, tai skaitā saimnieciskā darbība, kuras rada vērā ņemamus **riskus** novada dabas vides kvalitātei, it īpaši peldūdeņu kvalitātei un lašupēm. Par vērā ņemamiem riskiem uzskatāmi draudi pārsniegt pieļaujamās gaisa un virszemes ūdeņu piesārņojuma normas, sekmēt augsnes eroziju un mitruma režīma pasliktināšanos, apdzīvoto vietu tuvumā – radīt nepieļaujamu trokšņu līmeni, putekļus, smakas. Par būtisku apdraudējumu uzskatāms arī novada īpašo ainavisko vērtību pasliktināšanas risks un bioloģiskās daudzveidības apdraudējumi īpaši aizsargājamās dabas teritorijās.

Novadā **aizliegts** komerciāli audzēt ģenētiski modificētus kultūraugus, ievest un izmantot tos vai to produktus pārtikas pārstrādes rūpniecības vajadzībām un realizācijai.

4. TELPISKĀS ATTĪSTĪBAS PERSPEKTĪVA

4.1. ALOJAS NOVADA TERITORIJA RĪGAS PLĀNOŠANAS REĢIONĀ

Alojas novada telpiskās attīstības perspektīvas ir atspoguļotas 2. un 3.nodaļā. Telpiskās attīstības perspektīva parāda, no kādiem galvenajiem elementiem veidojas novada telpiskā kompozīcija un kurās vietās koncentrējas attīstības iniciatīvas.

Alojas novada telpiskās kompozīcijas pamatelementi ir sekojoši:

- Novada apdzīvojuma centri, nodrošinot vismaz patlaban pieejamo sociālo pakalpojumu spektru.
- Novada iekšējais saistošais satiksmes koridors pa autoceļiem P15 un P13.
- Perspektīvais austrumu-rietumu koridors, saistot pa īsāko ceļu caur Aloju Igaunijas pierobežas pilsētas (Mazsalacu, Rūjienu, apdzīvotās vietas Igaunijas pusē) un piekrasti, pirmkārt, ar Salacgrīvu un Ainažiem.
- Vietējie mobilitātes virzieni Ozolmuiža – Puikules stacija un Klāmaņi-Braslava-Urga.
- Dabas vērtības ainavu un īpaši aizsargājamo dabas teritoriju ietvarā; Salaca un tās ieleja, Ziemeļu purvi, Īģe.

Trijās atsevišķās sadaļās ir parādīta novada pašreizējā telpiskā uzbūve, apdzīvojuma struktūras attīstība un mobilitātes attīstība. Atsevišķā sadaļā ir norādījumi teritorijas plānojumu izstrādei, kas adaptēti no dokumenta „*Rīgas plānošanas reģiona telpiskais (teritorijas) plānojums. III daļa. Teritorijas plānojuma vadlīnijas. Rīga, 2007. g. februāris.*”, kā arī papildināti un konkretizēti, lai ievērotu Alojas novada, pilsētu un pagastu īpatnības.

4.2. NOVADA TELPISKĀ STRUKTŪRA UN TĀS ATTĪSTĪBA

4.2.1. Alojas novada pašreizējā telpiskā struktūra

Novads ģeogrāfiski atrodas Latvijas un Vidzemes ziemeļu daļā, Salacas baseinā.

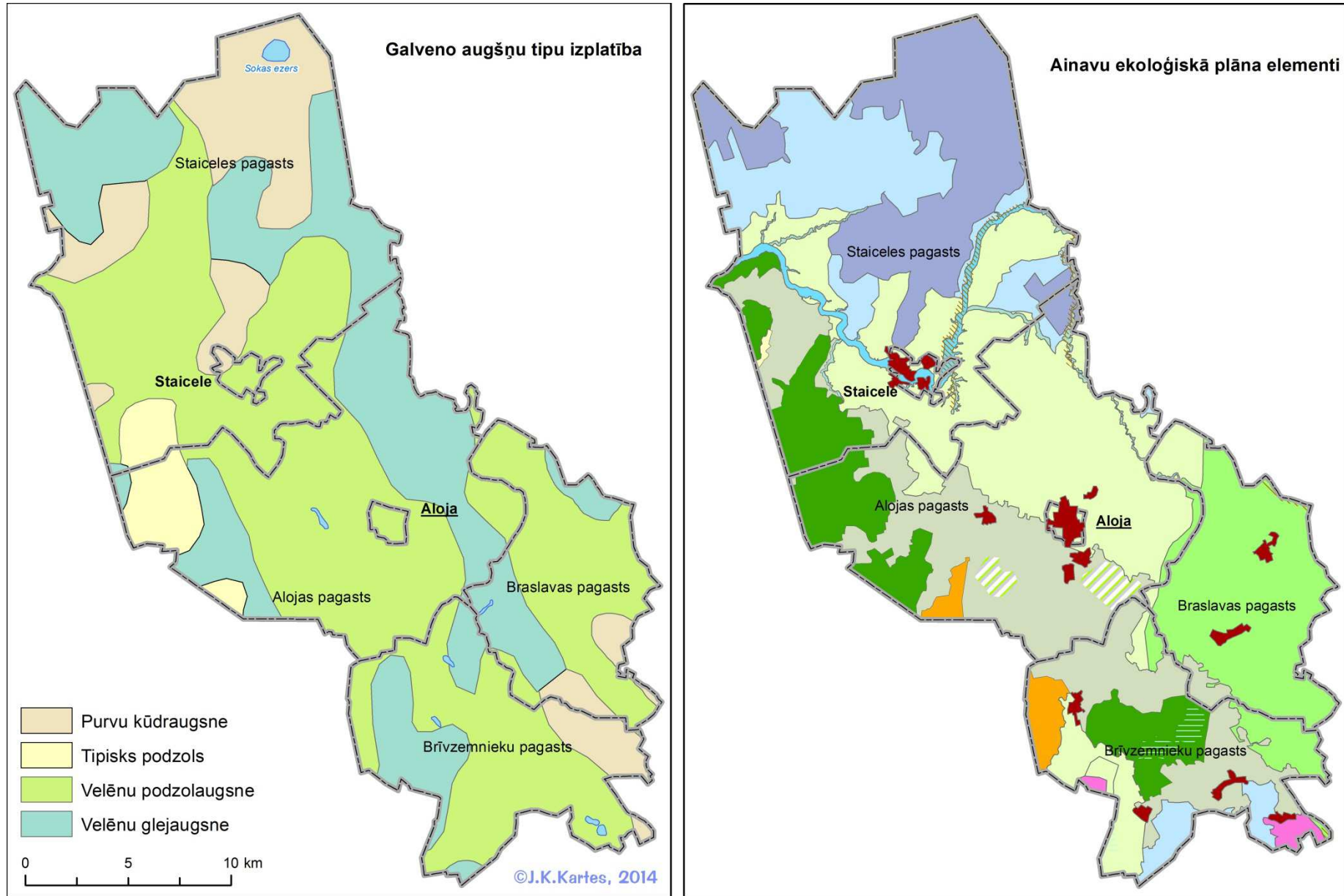
Alojas novads 2009. gada administratīvi teritoriālās reformas gaitā ir izveidojies no četrām pašvaldībām: Alojas un Staiceles pilsētām ar lauku teritoriju, Braslavas un Brīvzemnieku pagastiem. Tas nosaka divu lielāku un divu mazāku, samērā patstāvīgu centru esamību novadā.

Teritorijas ciemu vidū ir vairākas vidēji lielas apdzīvotas vietas un virkne mazu ciemu, kuros mīt vien nedaudzi desmiti iedzīvotāju (sīkāk skat. 3.attēlu un Attīstības programmas 2.nodaļu). Nozīmīgs skaits iedzīvotāju mīt lauku viensētās. Lauku viensētas un mazie ciemi ir vāji apgādāti ar infrastruktūras pakalpojumiem; tomēr elektroenerģijas pieslēgums ir praktiski visās mājās un, izmantojot bezvadu tehnoloģijas, platjoslas interneta pieslēgums jau vairākus gadus pieejams gandrīz visā novada teritorijā.

Novada telpiskās uzbūves garenasi veido valsts reģionālas nozīmes autoceļš P-15, kas saista savā starpā lielākās apdzīvotās vietas visā ziemeļu Vidzemē, un autoceļš P-13, kas tam piekļaujas Limbažu virzienā. Lielākās apdzīvotās vietas (Staicele, Aloja, Ungurpils, Puikule) atrodas autoceļa P-15 tuvumā un ir labi saistītas savā starpā un ar ārējo pakalpojumu infrastruktūru. Novada ziemeļdaļu telpiski nošķir Salaca; tās labais krasts ir reti apdzīvots un līdz pat Igaunijas teritorijai tur dominē mežu un purvu ainavas ar atsevišķām, reti apdzīvotām teritorijām (6.attēls).



6.att. Aļoju novada teritorijas dabas un kultūrainavas galvenās vērtības [1, 7].



7.att. Alojas novada dabas pamatnes elementi [1, 7]

Novada teritorija atrodas Gaujas upju baseina apgabalā, Salacas lielbaseinā. Visa teritorijas ir ar noteci uz Rīgas jūras līci.

Visa Alojas novada teritorija ietilpst Ziemeļvidzemes biosfēras rezervāta teritorijā. Lielai daļai teritorijas ir noteikta ainavu aizsardzības zonas (kartogrāfiskais materiāls nav pieejams) vai neitrālās zonas statuss; teritorijā ir īpaši aizsargājamās dabas teritorijas NATURA2000 izpratnē. Novada attīstībai nozīmīga ir īpaši aizsargājamā dabas teritorija dabas parks „Salacas ieleja”, pieci dabas liegumi, 44 dižkoki, viens aizsargājamais dendroloģiskais stādījums (Puikules parks), 22 valsts aizsardzībā esoši kultūras pieminekļi un 2 ģeoloģiskie un ģeomorfoloģiskie pieminekļi, 17 valsts aizsardzībā esoši kultūras pieminekļi un 25 muižas ar kultūrvēsturisku nozīmi [7]. 96 vecsaimniecību apbūvēm ir noteikts kultūrvides vērtības potenciāls. Līdzīgi kā visai ZBR teritorijai, arī Alojas novada dabas pamatnes telpisko attīstības perspektīvu rekomendē ainavu ekoloģiskais plāns [7], kura pamatelementi parādīti 7.attēlā. Alojas novads atrodas Ziemeļvidzemes ainavu reģionā. Raksturīgi samērā lieli dažādu tipu mežu masīvi, lauksaimniecības zemju masīvi; novada dienvidu un ziemeļaustrumu daļā – arī nedaudz mozaīkveida ainavu teritorijas. Lauksaimniecības zemes potenciāli aizņem lielāko daļu no mežiem un purviem brīvo teritoriju. Teritorijā daudz purvu, no kuriem nozīmīgākais ir aizsargājamais Ziemeļu purvu masīvs, bet saimnieciska nozīme ir novada dienvidu daļā izvietotajiem purviem.

Teritorijas blīvāk apdzīvotā vidus un dienvidu daļa bagātas ar nozīmīgām kultūrainavām.

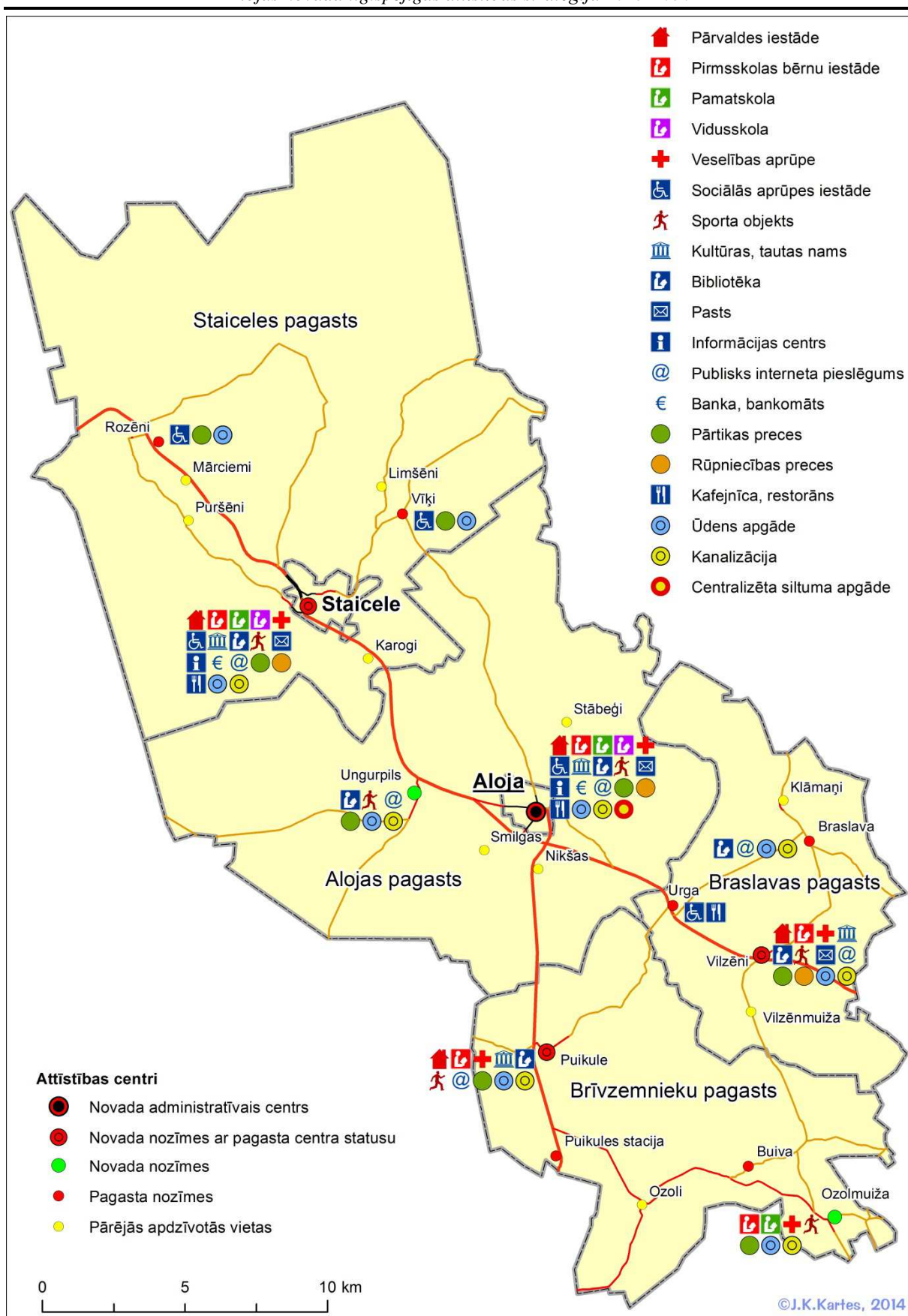
4.2.2. Novada perspektīvā apdzīvojuma struktūra un pakalpojumi

Attālā perspektīvā nav paredzama novada apdzīvojuma struktūras būtiskas izmaiņas, tomēr var prognozēt, ka saruks viensētās dzīvojošo iedzīvotāju skaits; apdraudēta ir dažu mazo ciemu eksistence: Līlciena nosaukums vairs nefigurē LĢIA toponīmu datubāzē [8], jau 2006. gadā tajā bija mazāk nekā 10 iedzīvotāju.

Apdzīvotajām vietām, ņemot vērā to iedzīvotāju skaitu, sociālo un infrastruktūras pakalpojumu (skat. 4.,7.att.) un ekonomiskās infrastruktūras objektus, tiek noteikti sekojoši rangi:

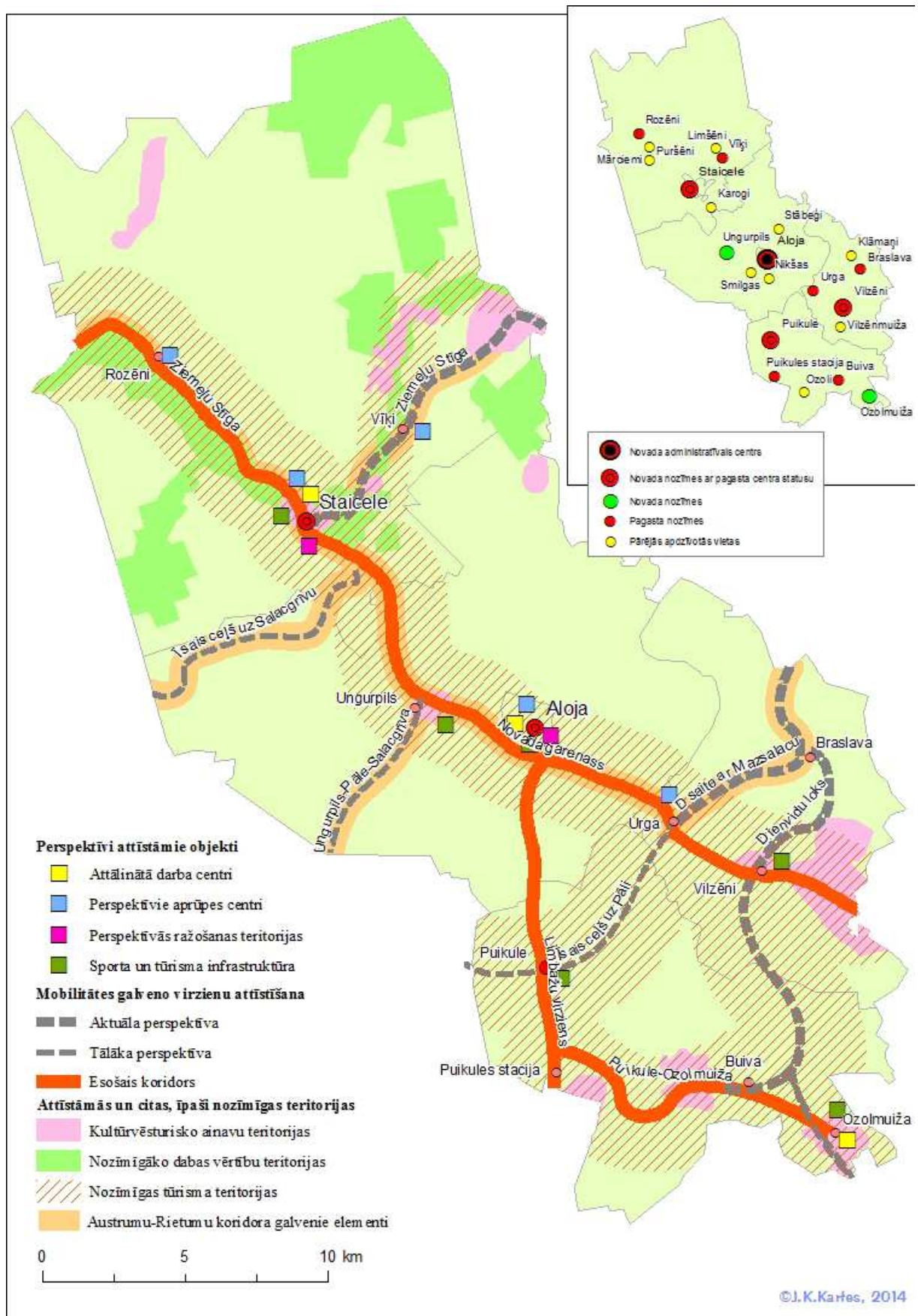
- kā **novada nozīmes** attīstības centrs un arī kā novada **administratīvais centrs** tiek noteikta Aloja
- kā **novada nozīmes** attīstības centri ar **pagasta centra** statusu tiek noteikti Puikule, Staicele, un Vilzēni;
- kā **novada nozīmes** attīstības centri tiek noteikti Ozolmuiža un Ungurpils
- kā **pagasta nozīmes** attīstības centri tiek noteikti Buiva, Braslava, Puikules stacija, Rozēni, Urga un Vīķi;
- kā **pārējās apdzīvotās vietas** tiek noteiktas: Karogi, Klāmaņi, Limšeni, Mārciems, Nikšas, Ozoli, Puršēni, Smilgas, Stābeģi un Vilzēnmuiža. Izstrādājot vai aktualizējot novada teritorijas plānojumu, ir jāizvērtē šo vietu apdzīvotība, pakalpojumu un to pieejamības struktūra un jālemj par to atrašanos ciema statusā un/vai attiecināšanu uz vietējas nozīmes attīstības centra statusu.

Nosakot apdzīvoto vietu statusu, ņemts vērā tās iedzīvotāju skaits, sasaiste ar citām apdzīvotajām vietām un pakalpojumu infrastruktūras komplektācija.



8.att. Sociālo, infrastruktūras un galveno komercpakalpojumu tīkls Aļojas novadā

Pakalpojumu infrastruktūra novadā ir samērā labi attīstīta, pat ņemot vērā tālākas nākotnes perspektīvu, un ir nodrošināta šo pakalpojumu pieejamība, resp., apdzīvoto vietu saistība ar vietām, kur šie pakalpojumi atrodas.



9.att. Alojas novada perspektīvā telpiskā struktūra un attīstāmās teritorijas

4.2.3. Satiksmes infrastruktūra

La gan satiksmes infrastruktūra novadā ir labi attīstīta, tās perspektīva ir būtiski nozīmīga kā iedzīvotāju vajadzībām, tā ražošanas objektu apkalpošanai.

Labas kvalitātes valsts vietējas nozīmes ceļi saista Ozolus un Ozolmuižu ar novada telpiskās uzbūves garenasi. Vienlaikus, vairākos virzienos iekšējā saistība ir neapmierinoša sliktas ceļu kvalitātes dēļ – pirmkārt, tas attiecas uz virzienu Buiva - Vilzēnmuiža – Vilzēni – Braslava - Klāmaņi.

Būtiskākā saistības problēma novadā ir reģionāla rakstura. Areāla nozīmīgākās pilsētas – Aloja, Staicele, Rūjiena, Mazsalaca, Salacgrīva, savā starpā saistītas ar labas kvalitātes ceļiem, taču to konfigurācija ir ļoti neracionāla. Lai pa cietu segumu no Mazsalacas nokļūtu 18,5 km attāļajā Staicelē, ir jānobrauc 51 km, bet Salacgrīvā, kas ir nozīmīgs mērķis kā piekrastes pilsēta un osta, 43 km vietā ir jānobrauc 92 km! Minētais apstākļi ievērojami sadārdzina kā kravu, tā pasažieru transporta, it īpaši, sabiedriskā transporta pārvadājumus.

9.attēlā ir parādītas šo virzienu attīstības prioritātes, kā arī ar tiem saistītās tūrisma teritorijas un teritorijas, kas saistītas ar novada attīstības prioritātēm.

Vairāku vietējas nozīmes prioritāru virzienu attīstīšana ir kaimiņu pašvaldību sadarbības pārvaldības uzdevums, jo problemātiskie maršruti savieno vairāku novadu teritorijas.

Platjoslas **telekomunikāciju** līniju attīstība plānojama novada attīstības centros, kā arī mazās apdzīvotās vietās, kas atrodas optikas koridorā gar ceļu P15 vai tā tuvumā. Apdzīvotās vietās un lauku teritorijā sakaru kvalitāte, vienmēr būs salīdzinoši zemāka („pēdējās jūdzes” problēma), taču principiāli risinājumi slēpjas bezvadu komunikāciju līdzekļos, 3G un 4G mobilo tīklu pārklājumā. Dažām teritorijām pievēršama īpaša nozīme, jo tās var kļūt par nozīmīgiem attālinātā darba centriem, taču interneta pieejamība patlaban ir neapmierinoša. Tā nav pietiekama arī nozīmīgā daļā lauku teritorijas, ieskaitot vairākus ciemus.

4.3. VADLĪNIJAS TERITORIJAS PLĀNOJUMA IZSTRĀDEI⁴

4.3.1. Vispārējās vadlīnijas apdzīvojumam plānošanai

(1) Ievērot pēctecības principu – prioritāri apdzīvojumu pilnveidot, attīstot un restrukturizējot esošās apdzīvotās vietas.

(2) Īstenot ilgtspējīgas attīstības principus, tai skaitā:

- taupīgu zemes resursu izmantošanu, veidojot līdzsvarotu apdzīvoto vietu telpisko struktūru, racionālas infrastruktūras un komunālos tīklus un objektus,
- taupīgu enerģijas resursu izmantošanu, rosinot pāreju uz inovatīviem, energoefektīviem apdzīvoto vietu nodrošināšanas un ražošanas uzņēmumu funkcionēšanas veidiem;
- vides piesārņošanas iespēju samazināšanu, izmantojot inovatīvus risinājumus un tehnoloģijas apbūvē, komunālajā saimniecībā un ražošanā,

⁴ Adaptēts no dokumenta „Rīgas plānošanas reģiona telpiskais (teritorijas) plānojums. III daļa. Teritorijas plānojuma vadlīnijas. Rīga, 2007.g. februāris.” un papildināts, kur nepieciešams.

- priekšroku dodot nepiesārņojošiem vai mazpiesārņojošiem un, īpaši, veselību veicinošiem transporta veidiem (velosipēdi, sabiedriskais transports).

(3) Apdzīvotu vietu attīstībā priekšroku dot iedzīvotāju skaita un apbūves blīvuma paaugstināšanai esošajās pilsētās un ciemos.

(4) Jaunu mājokļu, sociālo un citu pakalpojumu objektu, darba vietu attīstīšanu pēc iespējas plānot esošajās apdzīvotajās vietās, izmantojot esošo infrastruktūru un nepilnvērtīgi izmantotas vai pamestas apbūves teritorijas, ierobežojot neapbūvēto „zaļo” teritoriju apgūšanu un neparedzot meža zemes transformāciju jaunai mājokļu un ražošanas objektu apbūvei.

(5) Attīstot esošās un, plānojot jaunas apdzīvotās vietas, izmantot plānošanas paņēmienus, kas nepieļauj/kavē vienlaidus apbūves zonu izveidi gar ceļiem, ūdenstilpju un ūdensteču krastiem.

(6) Attīstot esošās un plānojot jaunas apdzīvotās vietas starp apdzīvotajām vietām plānot/saglabāt atdalošās joslas – atklātas mežu, pļavu, lauku u.c. telpas.

(7) Ražošanas un noliktavu apbūves teritorijas izvietojamas atsevišķi, no dzīvojamām teritorijām atdalot tās ar zaļo joslu. Saimnieciskās darbības objektu, kam nepieciešama A kategorijas piesārņojošās darbības atļauja, izvietojamas no apdzīvojuma teritorijām normatīvo aktu noteiktajos attālumos. Rekreācijas teritorijas nedrīkst tieši piekļauties rūpniecisko objektu teritorijām.

(8) Apdzīvojuma sistēmā saglabāt līdzsvaru starp teritorijā izvietoto mājokļu, darba vietu un pieejamo pakalpojumu daudzumu un daudzveidību, regulāri izvērtējot pilsētu/ciemi ietekmes zonās esošo mājokļu, darba vietu un pieejamo pakalpojumu kopumu (t.i., īstenojot šo faktoru attīstības monitoringu).

(9) Apdzīvojuma attīstīšanu (esošo apdzīvoto vietu augšanu, jaunu izveidi) plānot, ievērojot esošo valsts reģionālas un vietējas nozīmes ceļu izvietojumu tā, lai radītu priekšnosacījumus pietiekami intensīvai sabiedriskā transporta izmantošanai un līdz ar to arī tā attīstīšanai.

4.3.2. Vadlīnijas pilsētu un citu apdzīvotu vietu plānošanai

(1) Katras apdzīvotas vietas un teritorijas apdzīvojuma attīstība jāplāno vienlaicīgi ar tehniskās, vides (t.sk. vienotu notekūdeņu attīrīšanas sistēmu izbūvi jaunajai apbūvei) un sociālās infrastruktūras attīstību.

(2) Apdzīvoto vietu plānojumos dažāda veida dabas un kultūras objekti, tostarp dabas aizsardzības objekti un kultūras pieminekļi, jāvērtē kā apdzīvotās vietas attīstības resursi, kuru sakopšanā ieguldītie līdzekļi dod ne tikai tiešu, bet arī netiešu atdevi.

(3) Alojas un Staiceles infrastruktūras (komunikācijas, sabiedriskais transports, darba vietas u.c.) attīstība ir virzāma saikņu starp šīm pilsētām un apkārtējiem lauku apvidiem stiprināšanai, tādējādi palielinot atbalsta pilsētu “kritisko masu”, nemainot iedzīvotāju dzīves vietas.

(4) Ieteicams rezervēt teritorijas:

a) jaunu ražošanas un ieguves uzņēmumu izvietošanai, lai atvieglotu to attīstību darbības sākuma posmā,

b) attālinātā darba veicējiem nepieciešamās infrastruktūras izvietošanai.

(5) Ieteicams rezervēt teritorijas izglītības iestāžu attīstībai, īpaši, paredzot vietu profesionālās izglītības iestādes izvietošanai.

(6) Veicināma publiskās un kultūras dzīves aktivitāte, paredzot mājvietas nevalstiskām organizācijām, publiskām un privātām kultūras institūcijām, kā arī iespējas tās paplašināt un uzlabot. Pielāgot atklātas telpas (skvērus, parkus, gājēju ielas) sabiedriskām norisēm un pielāgot tās personām ar īpašām vajadzībām.

(7) Izvērtējams pastāvošais un potenciālais pieprasījums pēc jauniem mājokļiem un atbilstoši rezervējamas teritorijas mājokļu attīstīšanai, kur tas nepieciešams, it īpaši attālinātā darba veicējiem.

(8) Izvērtējamas pilsētu un ciemu teritoriālās attīstības nepieciešamība un iespējas un, atbilstoši analīzes rezultātiem, ja nepieciešams, paredzamas teritorijas tālākai attīstībai, vienlaikus paredzot nepieciešamo infrastruktūras tīklu attīstīšanu. Precizēt statusu (ciems vai cita apdzīvota vieta) apdzīvotām vietām, kas 4.1.2.sadaļā noteiktajā ranžējumā apzīmētas ar „Citu” statusu.

(9) Paredzēt teritorijas pilsētas un tās tuvākās apkārtnes iedzīvotāju skaitam atbilstoša pakalpojumu un darījumu iestāžu/uzņēmumu (pirmsskolas iestādes, skolas, veselības aprūpes, sociālās aprūpes un kultūras iestādes, mazumtirdzniecība) izvietošanai un paplašināšanai.

(10) Izstrādājot teritorijas plānojumu, ņemt vērā teritorijas kultūras mantojuma vērtības.

(11) Teritoriju rezervēšana katra atbalsta centra plānojumā konkrētu funkciju vajadzībām veicama atbilstoši attīstības stratēģijā un programmā veiktajam funkciju sadalījumam.

(12) Pilsētu un ciemu teritoriju plānošana veicama saskaņā ar spēkā esošo tiesību un normatīvo aktu prasībām un nenonākot pretrunā ar reģiona plānojuma priekšlikumiem.

4.3.3. Vadlīnijas infrastruktūras plānošanai

(1) Paredzēt pasākumus un iespējas palielināt videi draudzīgu transporta un pārvietošanās veidu: sabiedriskā transporta, velotransporta un kājāmgājēju īpatsvaru no kopējā transporta apjoma novada pilsētās.

(2) Izskatīt nepieciešamību un, atzīstot to, rezervēt teritoriju apļveida krustojuma izbūvei pie Alojas autoceļu P13 un P15 krustojumā.

(3) Pēc iespējas samazināt esošo pieslēgumu skaitu, atturoties no jaunu pievadceļu pieslēgšanas tieši reģionālas nozīmes ceļiem, bet autoceļu pieslēgšanā ievērot hierarhiju pievadceļš – vietējas nozīmes ceļš – reģionālas nozīmes ceļš.

(4) Apbūves attīstību plānot tādā attālumā no ceļa, kas neprasa tehniskus risinājumus tās aizsardzībai pret auto transporta radīto troksni un izplūdes gāzēm. Paredzēt pasākumus esošās apbūves aizsardzībai no trokšņa.

(5) Paredzēt teritorijas kājāmgājējiem, pastaigu un tūrisma taku izveidi, kā arī rezervēt pietiekošas teritorijas kājāmgājējiem.

(6) Paredzēt velotransporta joslas novada pilsētās un velotūrisma maršrutu izveidi pa neizmanto dzelzceļa līniju trasēm.

(7) Paredzēt vietas, objektus un infrastruktūru cilvēkiem ar kustību traucējumiem, indivīdiem ratiņkrēslos un personām ar bērnu ratiņiem.

- (8) Paredzēt pārejas meža dzīvniekiem un ganāmpulkiem.

4.3.4. Vispārējās vadlīnijas lauku telpām un areāliem

(1) Plānot jauna apdzīvojuma, ražošanas, tūrisma un atpūtas aktivitāšu attīstību, pēc iespējas izmantot esošo infrastruktūru.

(2) Plānojot viensētu pastāvēšanu zemnieku vai piemājas saimniecību statusā, kā arī to izmantošanu par pilsētu iedzīvotāju otro mājokli, noteikt, ka minimālā viensētas platība ir 1 ha lauksaimniecībā izmantojamas zemes un, ka mežsaimniecības zemēs jaunas viensētas nav veidojamas.

(3) Integrēt kultūrainavu telpiskajā plānojumā, paredzot aizsargāt, un radoši attīstīt kultūrainavas.

(4) Teritorijas plānojuma ietvaros, atbilstoši teritorijas plānojuma mēroga noteiktības prasībām, adaptēt Ziemeļvidzemes biosfēras rezervāta ainavu ekoloģisko plānu (var izmantot 2007. gada izstrādni).

(5) Paredzēt pasākumus meliorācijas sistēmu uzturēšanai gan meža zemēs, gan lauksaimniecības zemēs.

(6) Paredzēt pasākumus augsnes erozijas novēršanai un piesārņotās augsnes attīrīšanai.

(7) Paredzēt teritorijas kūdras ieguvei, it īpaši, saistībā ar šaursliežu dzelzceļa darbību un demonstrācijas projektu veidošanu.

4.3.5. Vadlīnijas lauksaimniecības zemju areāliem

(1) Lauksaimniecības zemju areālos esošo pašvaldību plānojumos par prioritāti uzskatāma teritoriju izmantošana lauksaimniecībai, sniedzot atbalstu šai darbībai. Īpaši atbalstāma bioloģiskā lauksaimniecība.

(2) Bez pamatotas vajadzības neplānot lauksaimniecības zemju transformēšanu citos zemes izmantošanas veidos.

(3) Lauku teritorijās ar jauktu (daudzveidīgu) mozaīkveida zemes izmantošanu un dažādu saimniecisko darbību atbalstāma daudzveidīga saimnieciskā darbība. Veicināma lauku teritoriju izmantošana rekreācijai aktīvajam, lauku, kultūras un ekotūrismam.

(4) Paredzēt lauku identitātes un raksturīgo īpatnību saglabāšanas nosacījumus apbūvei (ēku veidolam, jumtiem, būvniecības materiāliem, ēku krāsai u.c.) un ieteikumus tradicionālai lauku būvniecībai un vietējo būvmateriālu izmantošanai.

4.3.6. Vadlīnijas tūrisma/rekreācijas un dabas vides aizsardzības areāliem

(1) Tūrisma/rekreācijas un dabas vides areālos ietilpstošo pašvaldību teritorijas plānojumos par prioritāti uzskatāma teritoriju izmantošana tūrisma un rekreācijas iespēju attīstībai, paredzot atbalstu šai darbībai.

(2) Plānot ilgtspējīga tūrisma un rekreācijas un to nodrošinošas infrastruktūras attīstību, ņemot vērā vides aizsardzības prasības un aizsargājamo teritoriju dabas aizsardzības plānus, ja tādi ir.

(3) Neparedzēt tūrisma un rekreācijas attīstīšanas iespēju nodrošinošo dabas resursu samazināšanu uz dzīvojamās un ražošanas objektu apbūves rēķina.

(4) Bez īpaši pamatotas vajadzības neparedzēt mežu zemju transformāciju citos zemes izmantošanas veidos.

(5) Paredzēt ūdensmalu izmantošanu sabiedrības vajadzībām, nodrošinot tauvas joslu nepārtrauktību, saglabāt sabiedrībai piekļuvu ūdensmalām un pārvietošanās iespējas gar tām. Plānot labiekārtotu peldvietu izvietojumu un autostāvvietu izveidošanu pie tām.

(6) Plānot īpaši aizsargājamo dabas teritoriju, izmantošanu ilgtspējīga tūrisma attīstībai, atbilstoši izvēlētajam tūrisma profilam un šo teritoriju dabas aizsardzības noteikumiem un dabas aizsardzības plāniem.

4.3.7. Vadlīnijas Salacas ielejas un Salacas pieteku ainavu telpai

(1) Nodrošināt upju ainavu ekoloģisko funkciju saglabāšanu, neparedzot darbības, kas varētu tās apdraudēt. Paredzēt upju ieleju prioritāru izmantošanu rekreācijai, ilgtspējīga tūrisma attīstībai un zivsaimniecībai.

(2) Nodrošināt upju krastu pieejamību un pārvietošanās iespējas gar tiem. Aizliegt lielāku teritoriju vienlaidus nožogojumu gar upēm.

(3) Gar upēm nepieļaut vienlaidus apdzīvojuma attīstību. Neparedzēt atsevišķu jaunu dzīvojamās apbūves parcelāciju izveidi upju ielejās ārpus esošajiem ciemiem vai pilsētu robežām.

(4) Jaunu attīstību upju ielejās plānot saudzējot ainavu, lai jaunā apbūve nedegradētu ainavu ne fiziski, ne vizuāli (nebojātu skatus, neveidotu vizuālas barjeras). Kultūrainavu aizsardzības un attīstības plānos īpašu vērību veltīt ainavu renovācijas/rekonstrukcijas pasākumiem.

5. ATTĪSTĪBAS PLĀNOŠANAS DOKUMENTU ĪSTENOŠANAS UZRAUDZĪBA

5.1. UZRAUDZĪBAS KĀRTĪBA

Uzraudzības ziņojumu izstrādā speciāla komisija, ko apstiprina ar domes lēmumu un kuras sastāvā ietilpst:

- domes priekšsēdētājs,
- domes izpilddirektors,
- pārstāvji no visām domes komitejām,
- teritoriju deleģēti pārstāvji
- uzņēmēju deleģēts pārstāvis,
- uzņēmējdarbības atbalsta struktūru pārstāvis,
- nevalstiskā sektora pārstāvji.

Komisijas sastāvu detalizē un precizē ar domes lēmumu; viens no komisijas locekļiem ar to pašu domes lēmumu tiek iecelts par atbildīgo uzraudzības ziņojuma izstrādātāju.

Ziņojuma izejdatu apstrādei un tehniskajai sagatavošanai var pieaicināt jomu ekspertus.

Uzraudzības ziņojumam ir jāatspoguļo vismaz sekojošo:

- attīstības programmā/plānā minēto pasākumu izpildes gaita:
 - pasākumi, kas uzsākti,
 - pasākumi, kas nobeigti,
 - katram pasākumam paredzētais un izlietotais budžeta finansējums,
 - katram pasākumam piesaistītais ārējais līdzfinansējums un tā avoti, paredzētais un izlietotais līdzekļu apjoms,
 - līdzekļa izlietojuma galveno pozīciju atšifrējums,
 - informācija par to, kura amatpersona un struktūrvienība atbild par pasākuma izpildi,
 - argumentēti paskaidrojumi par katru konkrētu pasākuma neizpildes gadījumu,
- kopējais pasākumu plāna izpildes novērtējums,
- pasākumu plāna izpildes novērtējums no Stratēģijas viedokļa:
 - stratēģisko mērķu sasniegšana un uzdevumu izpilde,
 - problēmas: novada iekšējās un ārējo apstākļu radītas,
 - panākumi,
 - turpmākie nodomi,
- pamatoti apsvērumi par Stratēģijā un Programmā nepieciešamiem grozījumiem (ja tādi ir), tai skaitā rezultatīvo rādītāju mērķa vērtību iespējamās korekcijas.

Stratēģijas uzraudzības ziņojums veidojams kā informatīvais ziņojums un ir pielikums Alojas novada domes gada pārskatam. Tas sagatavojams ne vēlāk kā līdz nākamā gada jūnijam pēc pārskata gada beigām.

5.2. REZULTATĪVIE RĀDĪTĀJI

2012. gada 16. oktobra Ministru kabineta noteikumu Nr.711 „Noteikumi par pašvaldību teritorijas attīstības plānošanas dokumentiem” 12. punkts nenosaka atsevišķas rezultatīvo rādītāju sistēmas vietējās pašvaldības attīstības stratēģijas uzraudzībai nepieciešamību. Tomēr Stratēģijas sasniegumu kontrole būs sekmīgāka, ja tiek vērtēti stratēģijas rezultatīvie rādītāji nepastarpināti caur attīstības programmu.

Ja ilgtspējīgas pārvaldības indikatoru sistēma netiek veidota, tad tiek ieteikts rezultatīvo rādītāju saraksts (5.tabula), kas tematiski atbilst Stratēģijas mērķiem un daļai sistēmas indikatoru, taču rezultatīvo rādītāju metodiskais nodrošinājums ir ar vienkāršotām prasībām, salīdzinoši ar tām, kādas ir noteiktas indikatoriem.

5. TABULA.

Alojas novada ilgtspējīgas attīstības stratēģijas rezultatīvo rādītāju sistēma

Ilgttermiņa rīcības virziens	Rezultatīvie rādītāji	Vēlamā tendence	Avots
Integrālie rādītāji virsmērķim	1.Iedzīvotāju skaits novada pilsētās un pagastos	stabils vai pieaug	CSP
	2. Demogrāfiskās slodzes līmenis, izšķirot divus demogrāfiskās slodzes veidus:		CSP
	2.1. kopējā vecuma demogrāfiskā atkarība (demogrāfiskā slodze),	mazinās	
	2.2. jaunākā vecuma demogrāfiskā atkarība ⁵	pieaug	
	3.Attīstības līmeņa indeksa rangs	ceļas	VRAA
	4.IIN pašvaldības budžetā, eur/iedz.	pieaug	VRAA
	5.Ekonomiski aktīvās statistikas vienības, skaits	pieaug	CSP
	6.Bездarba līmenis, % darbaspējas vecuma iedz.	mazinās līdz 4%	CSP
7.Nabadzības riska indekss, % iedz.	mazinās	CSP	
8. Iedzīvotāju ilgtermiņa migrācijas saldo	pozitīvs	CSP	
RV1.1 Atbalsts efektīvai un videi draudzīgai zemkopībai (lauksaimniecība, mežsaimniecība) un tās produktu pārstrādei ar augstu pievienoto vērtību	1. Bioloģisko zemnieku saimniecību skaits un daļa kopējā saimniecību skaitā 2. Koksnes pārstrādes nozares apgrozījums 3. Zemnieku saimniecību skaits, kas pastāvīgi iesaistītas īsajās pārdošanas ķēdēs vai tiešajā pārdošanā	pieaug pieaug pieaug	LAD nozare nozare
RV1.2. Atbalsts aktīvā un dabas tūrisma attīstībai un sportam kā uz ārieni sniedzamam pakalpojumam	1. Sporta objektu apmeklējumu skaits 2. Informācijas centra apmeklētāju skaits, t.sk. novada mājaslapas unikālo apmeklētāju skaits	pieaug pieaug	nozare Inform. centrs
RV1.3. Salacas baseina apsaimniekošana zivju un ainavisko resursu vairošanai	1. Budžeta ieguldījumi Salacas baseina apsaimniekošanas kopīgajās programmās 2. Saskaņotās un realizētās ainavu cirtes, ha	pieaug atbilstoši AEP	pašvaldība ZBR, VMD

⁵ Atbilst Eurostat lietotajam „young age dependency ratio”.

Ilgttermiņa rīcības virziens	Rezultatīvie rādītāji	Vēlamā tendence	Avots
RV1.4. Perspektīvo resursu izmantošana, sekmējot jaunu uzņēmumu un produktu rašanos	1. Jaunu uzņēmumu rašanās dinamika 2. Uzņēmējdarbības aptvertais klasifikatora vienību skaits 3. Jaunradīto darba vietu skaits	stabila pieaug stabilis	Lursoft CSP VNA
RV1.5. Atbalsts attālinātā darba veicējiem un to kopienām	1. Attālinātā darba veicēju skaits 2. Sadarbība ar neizmantoto ēku un telpu īpašniekiem attālinātā darba vajadzībām 3. Ieguldījumi informatīvos veicināšanas pasākumos, tai skaitā pārrobežu sadarbībā ar Igauniju	pieaug notiek pastāvīgi	pašvaldība pašvaldība pašvaldība
RV2.1. Novada vajadzībām atbilstošas profesionālās un pilnveides izglītības tīkla veidošana kopā ar kaimiņu pašvaldībām	1. Skolnieku skaits un daļa skolēnu kopējā skaitā, kuri apgūst profilējošos priekšmetus pamatskolās un vidusskolās 2. Profesionālās izglītības programmu skaits 3. Audzēkņu skaits, kuri apgūst profesionālās izglītības programmas	pieaug sasniedz 4 pieaug	pašvaldība pašvaldība pašvaldība
RV2.2. Sociālās aprūpes un rehabilitācijas jomas un alternatīvu pakalpojumu attīstīšana, pilnveidojot infrastruktūru un piesaistot klientus no plašāka reģiona	1. Nodarbināto skaits sociālās aprūpes nozarē 2. Aprūpējamo skaits no citām pašvaldībām un to daļa kopējā aprūpējamo skaitā	pieaug; vēlāk stabilis pieaug	nozare nozare
RV2.3. Kvalitatīvas sporta infrastruktūras attīstīšana iedzīvotājiem un viesiem	1. Sporta infrastruktūru apmeklējošo viesu skaits 2. Ieguldījumi sporta infrastruktūras attīstībā	pieaug stabili	nozare nozare
RV2.4. Kultūras jomas stiprināšana, apvienojot tradīcijas un jaunradi	1. Pašdarbības kolektīvu skaits un to veidu skaits 2. Dalībnieku skaits pašdarbības kolektīvos 3. Ieguldījumi kultūras jomas infrastruktūras attīstībā	pieaug pieaug stabili	pašvaldība pašvaldība pašvaldība
RV3.1. Rūjienas-Ainažu savienojuma attīstīšana Alojas novada ietvaros, optimizējot Ziemeļvidzemes novadu pieeju jūrai un ostai, kā arī teritoriālo sadarbību ar Igauniju	1. Cieta seguma īpatsvars aktuālas attīstības perspektīvas ceļu virzienos 2. Cieta seguma īpatsvars tālākas perspektīvas ceļu virzienos 3. Transporta kustības intensitāte galvenajos pakalpojumu saņemšanas transporta koridoros 4. Sabiedriskā transporta kustības intensitāte galvenajos pakalpojumu saņemšanas transporta koridoros	100% 75% pieaug pietiekama	pašvaldība, LĢIA pašvaldība, LĢIA LVC pašvaldība, aptaujas
RV3.2. Novada ceļu tīkla un tā ārējās sasaistes uzlabošana nozīmīgākajos pakalpojumu saņemšanas virzienos			

Ilgtermiņa rīcības virziens	Rezultatīvie rādītāji	Vēlamā tendence	Avots
RV3.3. Vietējo ceļu un bijušo dzelzceļu tīkls kā aktīvā tūrisma mobilitātes infrastruktūras pamats	1. Izbūvēto vai nomarkēto trašu garums	pieaug	pašvaldība, nozare
RV4.1. Konkurētspējas uzlabošana, attīstot sadarbības pārvaldību	1. Pašvaldības budžeta ieņēmumi 2. Sadarbības projektos ieguldītie līdzekļi	pieaug pieaug	pašvaldība pašvaldība
RV4.2. Novada tēla veidošana, balstoties uz unikālo piedāvājumu	1. Attālinātā darba veicēju skaits 2. Jaunu uzņēmumu veidošanās dinamika 3. Vairākdienu apmeklētāju skaits	pieaug stabila pieaug	pašvaldība Lursoft nozare

5.3. PRIEKŠLIKUMS ILGTSPĒJĪGAS ATTĪSTĪBAS PĀRVALDĪBAS INDIKATORU SISTĒMAS IZSTRĀDEI UN IEVIEŠANAI

Efektīvākais ilgtermiņa attīstības stratēģijas kontroles instruments ir **ilgtspējīgas attīstības pārvaldības indikatoru sistēma**.

Ja tiek pieņemts lēmums par indikatoru sistēmas veidošanu, **otrajā un ceturtajā gadā pēc novada domes vēlēšanām izstrādā uzraudzības ziņojumu**, kas, salīdzinot ar 5.2. sadaļā minēto, tiek papildināts ar ilgtspējīgas attīstības pārvaldības indikatoru rādījumu atspoguļojumu. Uzraudzības ziņojumu apstiprina novada domes sēdē un pēc tam publisko.

Gados, kad Stratēģijas uzraudzības ziņojums netiek izstrādāts, tad, līdzīgi kā rezultatīvo rādītāju izmantošanas gadījumā, izstrādā domes informatīvo ziņojumu par tikai attīstības programmas un plāna realizēšanas gaitu.

Gadu pirms vidēja termiņa attīstības programmas darbības beigām kā atsevišķs dokuments tiek sagatavots novada ilgtspējības pārskats, kas satur padziļinātu indikatoru sistēmas rādījumu analīzi ar ieteikumiem nākošās programmas izstrādei. Arī šis dokuments apstiprināms novada domes sēdē un publiskojams.

Indikatoru sistēmas funkcionēšanu palīdz nodrošināt rokasgrāmata, kurā ietilpst:

- indikatoru saraksts ar paskaidrojumiem par mērāmiem parametriem,
- paskaidrojumi par indikatoru lietošanu un interpretāciju un indikatoru pārskatu sagatavošanu,
- visu indikatoru datu ieguves un aprēķina metodikas, prasības indikatoru ziņojumu sastādīšanai (indikatoru pasēs),
- prasības ilgtspējības pārskatam un tā izstrādei.

Datu ieguvi, indikatoru aprēķinus un ziņojumu izstrādi veic domes speciālists, kas izgājis attiecīgu apmācību un/vai pieaicināti eksperti, ja tādi ir nepieciešami.

Ilgtspējības pārskatu izstrādā tā pati komisija, kas sagatavo uzraudzības ziņojumu.

LITERATŪRA UN DATU AVOTI

- 1 Latvijas digitālā karte 1:200 000 GIS Latvija 10.1. SIA Envirotech, 2013.
- 2 PMLP dati: www.pmlp.gov.lv/assets/01072013/01.01.2014/IPSV_Pasvaldibas_iedzivotaju_skaits_pagasti.pdf
- 3 www.google.com/maps/dir
- 4 Reģionu attīstība Latvijā 2010. Valsts reģionālās attīstības aģentūra, 2011. 152.lpp.
- 5 Reģionu attīstība Latvijā 2011. Valsts reģionālās attīstības aģentūra, 2012. 156.lpp.
- 6 <http://www.nva.gov.lv/index.php?cid=6&mid=470&txt=472&t=stat> – tabula „Bezdarbnieku skaits sadalījumā pa pilsētām un novadiem 2014. gada janvārī”
- 7 ZBR Ainavu ekoloģiskais plāns
- 8 kartes.lgia.gov.lv/karte/ - meklēšanas instruments