

**Ietekmes uz vidi novērtējuma (IVN) sabiedriskā apspriešana, paredzētajai darbībai - Vēja elektrostaciju parka "Aloja" un saistītās infrastruktūras būvniecība Valmieras novada Skaņkalnes un Vecates pagastos un Limbažu novada Alojās un Braslavas pagastos.**

**PROTOKOLS**

Rīgā

**Sanāksmes norises laiks:** 2024. gada 2. decembrī Alojās kultūras namā (adrese: Jūras iela 13, Aloja) plkst. 17:30.

**Sanāksmi vada:**

Aiga Kāla, SIA "Estonian, Latvian & Lithuanian Environment" valdes locekle.

**Sanāksmes dalībnieki:** Klātienē sanāksmē piedalās 48 dalībnieki un attālināti sanāksmei pieslēgušies 16 dalībnieki (sanāksmes dalībnieku saraksts pieejams pēc pieprasījuma).

**Sanāksmi protokolē:**

Elizabete Velce, SIA "Estonian, Latvian & Lithuanian Environment" biroja administratore.

**Sanāksmes gaita:**

**Māris Beļuniņš/ Limbažu novada pašvaldības Domes priekšsēdētāja 1. vietnieks,** uzsāk sanāksmi, iepazīstina ar plānoto sanāksmes norisi un aicina dalībniekus aktīvi iesaistīties.

**Aiga Kāla** uzsāk sanāksmi un iepazīstina klātesošos ar sanāksmes darba kārtību, tehnisko informāciju un dalībnieku iespējām uzdot jautājumus un iesaistīties diskusijā pēc prezentācijām. Aicina dalībniekus pierakstīties reģistrācijas lapā. Tiek norādīts, ka sanāksme tiek ierakstīta, un pēc sanāksmes būs pieejams gan sanāksmes prezentāciju ieraksts, gan protokols. Dod vārdu SIA "Utilitas Wind" pārstāvim Kārlim Dreimanim, lai iepazīstinātu projekta ieceri. Pēc attīstītāja prezentācijas aicina SIA "Estonian, Latvian & Lithuanian Environment" vadošo konsultanti Eviju Skrastiņu iepazīstināt ar ietekmes uz vidi novērtējuma procesu. Prezentācija pievienota protokola pielikumā.

**Aiga Kāla** aicina dalībniekus reģistrēties reģistrācijas lapā, uzdot jautājumus un izteikt viedokli.

**Sanāksmes dalībnieks 1,** norāda uz ornitologu un sikspārņu ekspertu atzinumiem, jautā kāds ir plāns attiecībā uz vēja elektrostacijām, kuras plānots izbūvēt tuvāk upei par ekspertu rekomendētajiem attālumiem?

**Evija Skrastiņa** atbild, ka atbilstoši ekspertu atzinumiem, plānots kompensēt negatīvo ietekmi, kas varētu rasties norādīto vēja elektrostaciju uzstādīšanas gadījumā.

**Sanāksmes dalībnieks 1** aicina paskaidrot, kā plānots veikt šo kompensējamo ietekmi?

**Evija Skrastiņa** skaidro, ka plānots ieviest kompensējošos pasākumus, kas pēc ornitologu ieteikuma ir jaunu mikroliekumu nodibināšanu. Paskaidro, ka iespējami arī apsaimniekošanas pasākumi, kuru finansēšanu nodrošina projekta attīstītājs.

**Aiga Kāla** papildina, ka IVN ziņojums ir iesniegts Dabas aizsardzības pārvaldē, kur šobrīd notiek apspriešanās process, pirms tas tiek nodots Vides pārraudzības valsts birojā. Iesniedzot ziņojumu VPVB, tajā tiek iekļautas visas rekomendācijas un nepieciešamie pasākumi, lai ievērotu sugu aizsardzības nodrošināšanu.

**Aiga Kāla** aicina dalībniekus uzdot jautājumus.

**Sanāksmes dalībnieks 2** jautā, kādēļ vēja parku izvēlēts attīstīt konkrētajās, aizsargājamās teritorijās?

**Renārs Urbanovičs/ SIA "Utilitas Wind" valdes loceklis**, atbild, ka, izvēloties attiecīgo teritoriju, tika ņemts vērā apdzīvotības blīvums, kā arī potenciālie ierobežojumi projekta attīstīšanai. Paskaidro, ka IVN ziņojuma izstrādes laikā samazināta projekta izpētes teritorija un samazināts vēja elektrostaciju skaits.

**Sanāksmes dalībnieks 3** aicina attīstītāju paskaidrot iedzīvotājiem, kā vēja elektrostaciju izvietošana ietekmēs apbūves teritorijas vēja parka tuvumā.

**Evija Skrastiņa** atbild, ka parka izbūve ietekmē apbūvējamās teritorijas, norādot, ka nākotnē nebūs iespējams būvēt dzīvojamās ēkas tuvāk par normatīvajos aktos noteiktajiem 800 metriem no vēja elektrostacijām.

**Sanāksmes dalībnieks 3** norāda uz nepilnībām kopsavilkumā.

**Evija Skrastiņa** pasakās par komentāru, skaidro, ka kopsavilkums tiks pārskatīts un precizēts.

**Sanāksmes dalībnieks 3** jautā, kādēļ IVN ziņojumā norādītās izmantojumās zemes, ja patiesībā tajās atrodas meži?

**Evija Skrastiņa** paskaidro, ka informācija var atšķirties, jo tā tiek atlasīta pēc kadastriem.

**Sanāksmes dalībnieks 3** turpina, skaidrojot, ka informācija tika pārbaudīta kadastrus.

**Evija Skrastiņa** atbild, ka tas tiks pārbaudīts atkārtoti un precizēts.

**Sanāksmes dalībnieks 4** jautā, kāda ir ietekme uz vidi no būvniecības viedokļa? Kādu ietekmi rada vienas elektrostācijas izbūve un materiālu piegādāšana?

**Evija Skrastiņa** atbild, ka projekta realizācijai nepieciešamie būvmateriālu apjomi tiek aprēķināti tehniskajā projektēšanā. Paskaidro, ka tikai šajā posmā tiek izvērtēta piegāžu loģistika.

**Sanāksmes dalībnieks 4** jautā, vai nav būtiski to iekļaut IVN ziņojumā, ņemot vērā, ka tas būtiski ietekmēs vietējos iedzīvotājus?

**Evija Skrastiņa** paskaidro, ka tas tiek ņemts vērā, taču būvniecība ir īslaicīgs process. Papildina, sakot, ka trokšņu radītā ietekme netiek vērtēta būvniecības procesa laikā.

**Sanāksmes dalībnieks 4** jautā, vai ir zināms vidējais betona daudzums vienas vēja elektrostācijas pamatu izbūvei?

**Evija Skrastiņa** atbild, ka tie ir vairāki simti kubikmetru.

**Sanāksmes dalībnieks 4** aicina precizēt atbildi.

**Renārs Urbanovičs** paskaidro, ka nepieciešamais betona daudzums, vienas stacijas pamatu izbūvei ir no 800 līdz 1000 kubikmetru.

**Sanāksmes dalībnieks 4** paskaidro dalībniekiem, kāds ir process, lai šāda apjoma daudzumu piegādātu. Aicina attīstītāju paskaidrot, kā tas var netikt vērtēts kā ietekme uz vidi?

**Renārs Urbanovičs** paskaidro, kādas ir plānotās infrastruktūras izmaiņas, lai nodrošinātu loģistikas efektivitāti, radot mazāko iespējamo ietekmi.

**Sanāksmes dalībnieks 4** pauž neapmierinātību par norādīto apjomu un tā piegādāšanas laikā radīto ietekmi uz iedzīvotājiem.

**Renārs Urbanovičs** atbild, ka būvniecības laikā attīstītājs apņemas veikt piegāžu ceļu uzturēšanu, lai tie netiktu sabojāti.

**Sanāksmes dalībnieks 4** jautā, vai plānots veikt šo ceļu asfaltēšanu?

**Renārs Urbanovičs** atbild, ka plānots atjaunot un uzturēt grants segumu.

**Sanāksmes dalībnieks 5** jautā, kādi ir plānotie ierobežojumi medībām vēja elektrostaciju tuvumā, apledošanas laikā?

**Evija Skrastiņa** atbild, ka būvniecības laikā ierobežojumi ir tikai norobežotajās apbūves teritorijās.

**Aiga Kāla** papildina, paskaidrojot kā tiek noteikti ierobežojumi. Paskaidro, ka vēja elektrostaciju darbība tiek apturēta, ja ir novērots apledojums uz tām.

**Sanāksmes dalībnieks 6** aicina iepazīstināt ar Ministru kabinetā noteikto plānoto atbalstu iedzīvotājiem, kuri dzīvo 2 km attālumā no vēja elektrostacijām.

**Renārs Urbanovičs/ SIA "Utilitas Wind" valdes loceklis**, apstiprina, ka Ministru kabineta līmenī ir pieņemts lēmums par kompensāciju maksājumiem vietējai sabiedrībai, kuras apjoms ir 2500 EUR par vienu saražoto megavatu. Paskaidro, ka šī summa tiek dalīta divās daļās, no kuras puse nonāk pašvaldībai un puse iedzīvotājiem, kuri atrodas noteiktajā attālumā. Plānotā summa ir ap 450 tūkstošiem eiro, taču tas ir atkarīgs no izbūvēto vēja elektrostaciju skaita un jaudas.

**Sanāksmes dalībnieks 4** jautā, kāds ir kopējais investīciju apjoms šim vēja parkam?

**Renārs Urbanovičs** atbild, ka plānotais investīciju apjoms ir ap 250 miljoniem eiro.

**Sanāksmes dalībnieks 4** jautā, kāds ir atbalsts vietējiem iedzīvotājiem un uzņēmējiem projekta attīstīšanas laikā?

**Renārs Urbanovičs** paskaidro, ka iepriekš minētais kompensāciju maksājums varētu būt ap 450 tūkstošiem eiro, un šis maksājums ir ikgadējs. Aicina iedzīvotājus sniegt ierosinājumus par potenciālo atbalstu un nepieciešamajiem uzlabojumiem, kurus var atbalstīt attīstītājs.

**Sanāksmes dalībnieks 4** jautā, kurš nolems par šiem attīstības projektiem?

**Renārs Urbanovičs** atbild, ka ir iespējams, piemēram, izveidot biedrību, kurā kopā ar iedzīvotājiem tiek nolemts par iespējamo atbalstu.

**Aiga Kāla** papildina, skaidrojot, ka puse kompensācijas nonāk pašvaldībai, kas arī lemj par šo līdzekļu tālāku novirzīšanu, ievērojot iedzīvotāju intereses.

**Sanāksmes dalībnieks 7** aicina paskaidrot IVN ziņojumā redzamās kartes, attiecībā uz vēja elektrostaciju ietekmi uz ainavu.

**Evija Skrastiņa** atbild, ka vēja elektrostaciju saskatāmība ir 10-15 km attālumā. Paskaidro kartē izmantotos apzīmējumus un vizualizācijas.

**Sanāksmes dalībnieks 8** jautā, kādēļ Latvijā ir noteikts 800 metru attāluma ierobežojums? Norāda uz atšķirībām ar Igaunijā noteikto likumdošanu.

**Evija Skrastiņa** atbild, ka šādus noteikumus noteicis Ministru kabinets. Paskaidro, ka Igaunijā attālumi tiek noteikti katram vēja parkam individuāli, un tie mēdz būt arī mazāki par 800 metriem.

**Aiga Kāla** paskaidro, kā Ministru kabinets nonācis pie vienota attāluma noteikšanas vēja parku attīstīšanai.

**Sanāksmes dalībnieks 8** jautā, kādēļ izvēlēts šāds vēja elektrostaciju augstums? Izklāsta pieredzi, par Norvēģiju, kur pēc vēja parka ekspluatācijas termiņa tika atkārtoti uzstādītas 90 metrus augstas vējas elektrostacijas.

**Ainārs Bukšs/ SIA "Utilitas Wind" pārstāvis** paskaidro, ka laika gaitā tehnoloģijas ir mainījušās, tādēļ šobrīd ir aktuāli izvietot augstākas vēja elektrostacijas, kas spēj saražot lielāku elektroenerģijas daudzumu. Paskaidro, ka, ja iepriekš izvietotas 90 metrus augstas vēja elektrostacijas, tad uz esošajiem pamatiem nav iespējams uzstādīt ievērojami lielākas stacijas.

**Aiga Kāla** aicina arī attālināti pieslēgušos dalībniekus uzdot jautājumus.

**Sanāksmes dalībnieks 9** aicina paskaidrot, kā izvēlētais vēja parka elektrostaciju skaits var pārsniegt Ministru kabineta noteiktos skaita ierobežojumus, ko drīkst izvietot Ziemeļvidzemes biosfēras rezervātā?

**Evija Skrastiņa**, norādot kartē, paskaidro, ka atbilstoši MK Noteikumiem "Ziemeļvidzemes biosfēras rezervāta individuālie izmantošanas noteikumi" vēja elektrostacijas tiek plānotas grupās ne vairāk pa 20 stacijām un attālums starp grupām tiek nodrošināts vismaz 2 km. Sākotnēji vidēja grupā bija vairāk par 20 stacijām, lai, ņemot vērā, ekspertu secinājumus izvēlētos stacijas ar mazāko ietekmi. Jebkurā gadījumā maksimālais iespējamais staciju skaits grupā ir 20.

**Sanāksmes dalībnieks 4** jautā, vai šādas grupas tiek veidotas, lai apietu Ministru kabineta noteikumus?

**Evija Skrastiņa** noliedz apgalvojumu un paskaidro, kā attiecīgajā projektā veidotas vēja elektrostaciju grupas atbilstoši MK Noteikumiem "Ziemeļvidzemes biosfēras rezervāta individuālie izmantošanas noteikumi".

**Aiga Kāla** papildina, ka veidojot šādas grupas tiek efektīvāk vērtēta ietekme, nekā veidojot divus atsevišķus parkus, kuru ietekmes tiktu vērtētas individuāli.

**Sanāksmes dalībnieks 4** aicina paskaidrot, kā tika vērtēta ietekme uz ainavu?

**Evija Skrastiņa** paskaidro, kā IVN izstrādes gaitā tiek vērtēta ietekme uz ainavu. Norāda, ka visu 3 grupu ietekme tiek vērtēta vienlīdz detalizēti, izmantojot vizualizācijas un ekspertu atzinumus.

**Aiga Kāla** papildina, paskaidrojot kā IVN izstrādē tiek ņemti vērā ekspertu atzinumi un vērtēta ietekme uz ainavu.

**Sanāksmes dalībnieks 4** norāda uz objektivitātes trūkumu IVN ziņojuma izstrādes laikā.

**Aiga Kāla** paskaidro, ka IVN ziņojums ir kvantitatīvs pētījums, kas balstīts uz ekspertu viedokļiem, par projektu, kurš vēl nav realizēts.

**Evija Skrastiņa** papildina, skaidrojot, ka ornitologi, sikspārņu un biotopu eksperti esošajās teritorijās veikuši apsekojumus un novērojumus gada griezumā, tādēļ tie nav pieņēmumi, bet uz faktiem balstīti secinājumi un vērtējumi.

**Sanāksmes dalībnieks 4** jautā, vai piesaistītie eksperti veic brīvprātīgo darbu, vai saņem atalgojumu par paveikto darbu?

**Evija Skrastiņa** atbild, ka eksperti IVN ziņojuma izstrādei tiek algoti.

**Sanāksmes dalībnieks 4** precizē, vai tas nozīmē, ka attīstītāji algo šos ekspertus?

**Evija Skrastiņa** atbild, ka ekspertu piesaiste ir atbilstoša likumā noteiktajiem regulējumiem, ievērojot principu "piesārņotājs maksā", jo nebūtu samērīgu uzlikt sabiedrībai segt izpētes izmaksas. Paskaidro, ka IVN izstrādei piesaistīti sertificēti dabas eksperti, un neatbilstību gadījumā Dabas aizsardzības pārvalde spēj šos sertifikātus anulēt.

**Aiga Kāla** papildina, ka IVN ziņojums tiek nosūtīts Vides pārraudzības valsts birojam, kas ir valsts pārvaldes institūcija, kas arī vērtēs ziņojumu.

**Sanāksmes dalībnieks 9** pauž neapmierinātību un neticību ekspertu sniegtajiem atzinumiem.

**Evija Skrastiņa** paskaidro, ka ekspertu sniegtie atzinumi nosaka plānotos vēja elektrostaciju izvietojumus un arī tos vērtēs Vides pārraudzības valsts birojs un Dabas aizsardzības pārvalde savas kompetences ietvaros.

**Sanāksmes dalībnieks 10** pauž neapmierinātību par IVN ziņojumā sniegto karšu kvalitāti. Vaicā, vai no Matīšu puses nav plānots vēl cits vēja elektrostaciju parks?

Pēc sabiedriskās apspriešanas ir publicēta papildus pārskata karte, kas pieejama šeit: <https://environment.lv/lv/aktualitates/sabiedriskas-apspriesanas/pazinojums-par-ietekmes-uz-vidi-novertejuma-zinojuma-sabiedrisko-apspriesanu-veja-elektrostaciju-parka-aloja-un-saistitas-infrastruktur-buvnieciba.html>

**Evija Skrastiņa** apstiprina, ka norādītajā teritorijā ir plānota vēl cita vēja parka attīstība. Paskaidro, ka IVN ziņojumā ir vērtēta kumulatīvā ietekme, kas rodas arī no citām plānotajām darbībām teritorijā.

**Sanāksmes dalībnieks 10** jautā, vai tas nozīmē, ka šādu parku attīstības gadījumā, var rasties situācija, kur iedzīvotājiem no visām pusēm tiek būvēti vēja parki?

**Evija Skrastiņa** atbild, ka IVN ziņojumā ir iespējams iepazīties ar potenciālo izvietojumu nodaļā, kas pēta ietekmi uz ainavu, tai skaitā, citus potenciālos tuvumā esošos parkus. Katra vēja parka izstrādē tiek vērtētas šīs ietekmes, lai summāri netiktu pārsniegti noteiktie robežlielumi.

**Sanāksmes dalībnieks 10** pauž neapmierinātību.

**Aiga Kāla** papildina, ka valsts nav noteikusi kopējo vēja parku plānošanas stratēģiju un izvietojumu, tādēļ katrs attīstītājs veic IVN izpēti attiecīgajam projektam.

**Sanāksmes dalībnieks 11** jautā, kādēļ sīkspārņu eksperta atzinumā minēts, ka sākotnējās izpētes teritorijas ir papildinātas?

**Evija Skrastiņa** iepazīstina dalībniekus ar sīkspārņu izpētes metodiku. Paskaidro, kā tiek izvēlēti izpētes maršruti, ņemot vērā vēja elektrostaciju izbūves vietu tipu (mežs, mežmala, atklāta teritorija).

**Sanāksmes dalībnieks 11** precizē, vai šie mērījumi ir objektīvi, ja eksperts ir norādījis, ka nav bijusi pietiekama informācija par apsekojamo teritoriju?

**Evija Skrastiņa** paskaidro, kā tiek izvēlēti noteikti punkti un norāda, ka ir iespējams ekspertam lūgt paskaidrot atzinumā ietverto informāciju.

**Sanāksmes dalībnieks 12** jautā, kādēļ IVN ziņojumā netiek norādīti ceļi, pa kuriem plānots piegādāt būvmateriālus? Uzsāk diskusiju par piešķirtās kompensācijas izlietojumu.

**Evija Skrastiņa** paskaidro, ka pašvaldībai saņemtie līdzekļi pēc Ministru kabineta noteikumiem, ir jānovirza teritorijām, kur izvietotas vēja elektrostacijas. Aicina Kārli Dreimani sniegt atbildi par plānotajiem piegādes ceļiem.

**Kārlis Dreimanis** iepazīstina dalībniekus ar plānotajiem piegādes ceļiem, infrastruktūras izveidei. Aicina iedzīvotājus būt aktīviem un sniegt attīstītājiem ierosinājumus uzlabojumiem, ja infrastruktūras izveides vai būvniecības laikā rodas neērtības.

**Māris Beļunieks/ Limbažu novada pašvaldības Domes priekšsēdētāja 1.vietnieks** paskaidro pašvaldības nostāju par potenciālo kompensācijas izlietojumu.

**Aiga Kāla** aicina dalībniekus uzdot pēdējos jautājumus.

**Māris Beļunieks/ Limbažu novada pašvaldības Domes priekšsēdētāja 1.vietnieks** aicina parādīt slaidu, kurā bija norādīts līdz kuram datumam, iedzīvotājiem ir iespēja sniegt priekšlikumus un komentārus Vides pārraudzības valsts birojā.

**Aiga Kāla** papildina, ka VPVB izskatīs visus iesniegtos komentārus un jautājumus, ja dalībnieki tos iesūtīs, izmantojot norādīto adresi.

**Sanāksmes dalībnieks 13** norāda uz attīstītāja mājaslapā norādīto informāciju par nekustamā īpašuma vērtības pieaugumu, tam atrodoties vēja elektrostaciju tuvumā. Aicina attīstītāju sniegt viedokli par šī apgalvojumu patiesumu.

**Renārs Urbanovičs** norāda uz infrastruktūras uzlabojumiem, kas sagaidāmi un kā rezultātā iespējams nekustamo īpašumu cenu pieaugums, piemēram, ceļu sakātošana vai izbūve. Taču paskaidro, ka garantēt šādu pieaugumu nav iespējams. Aicina iedzīvotājus sniegt ierosinājumus, kuru rezultātā iespējams attīstīt infrastruktūru un uzlabot iedzīvotāju dzīves apstākļus.

**Sanāksmes dalībnieks 14** rosina ieviest nekustamā īpašuma nodokļa samazinājumu iedzīvotājiem, kas atrodas vēja elektrostaciju tuvumā.

**Sanāksmes dalībnieks 15** aicina attīstītāju nākt ar ierosinājumiem par papildu finansiālo atbalstu iedzīvotājiem.

**Evija Skrastiņa** pateicas par sniegtajiem komentāriem un priekšlikumiem.

**Aiga Kāla** dod vārdu Mārim Beļāuniekam.

**Māris Beļāunieks** pateicas par veltīto laiku un dalību sabiedriskajā apspriešanā. Aicina iedzīvotājus iesniegt priekšlikumus un ieteikumus VPVB līdz 27. decembrim, noslēdz sanāksmi.

**Sanāksme tiek slēgta: plkst. 19:15**

Sanāksmes vadītāja A. Kāla

Sanāksmi protokolēja E. Velce

Sanāksmes protokols ir sagatavots, izmantojot sanāksmes laikā veikto audio ierakstu.



INSPIRING  
ENVIRONMENT

**Vēja elektrostaciju parka «Aloja» būvniecība  
Limbažu un Valmieras novados**  
*IVN ziņojuma sabiedriskā apspriešana*

*SIA Estonian, Latvian & Lithuanian Environment*  
*Evija Skrastiņa, 02.12.2024*



# Ietekmes uz vidi novērtējuma process

---



VPVB lēmums 28.08.2023.  
IVN programma  
14.09.2023.

**1.**  
SOLIS



Ziņojuma sabiedriskā  
apspriešana  
22.11.2024. – 27.12.2024.

**4.**  
SOLIS



Sākotnējā sabiedriskā  
apspriešana  
27.11.-18.12.2023.

**2.**  
SOLIS



VPVB atzinums

**5.**  
SOLIS



Ziņojuma  
sagatavošana

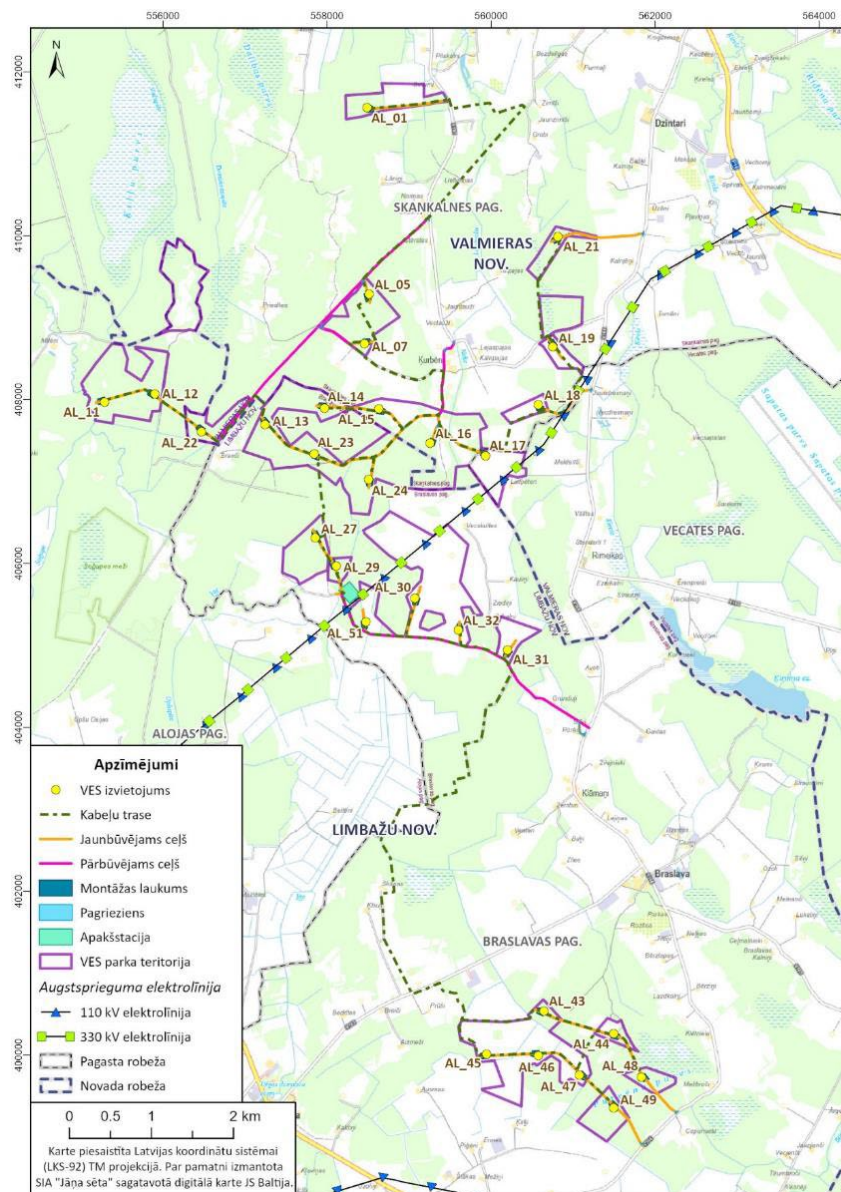
**3.**  
SOLIS



MK lēmums

**6.**  
SOLIS

# Vēja parka novietojums



# Vēja elektrostaciju parks «Aloja»

---

- VES parks «Aloja» atradīsies Valmieras novada Skaņkalnes un Vecates pagastos un Limbažu novada Alojas un Braslavas pagastos.
- IVN ziņojumā vērtēta līdz 29 jaunu vēja elektrostaciju būvniecība ar kopējo jaudu ~ 200 MW.
- Lai nodrošinātu VES saražotās elektroenerģijas nodošanu kopējā tīklā ir plānots izbūvēt jaunu transformatoru apakšstaciju Braslavas pagastā, kas pieslēgsies esošai 330 kV līnijai TEC-2 – Kilingi – Nomme.
- VES ar apakšstaciju savienos vidēja sprieguma kabeļu līnijas.
- Projektā ir paredzēta jaunu ceļu izbūve un esošo pārbūve, kur nepieciešams.

# Nozīmīgākie VES parka raksturlielumi

Ir vērtēti vairāki staciju modeļi – tehnisko risinājumu alternatīvas

Ražotājs	Modelis	Nominālā ražošanas jauda (MW)	Plānotais masta augstums (m)	Rotora diametrs (m)	Kopējais stacijas augstums (m)	Vēja ātrums (m/s) pie, kura stacijas darbība tiek:	
						uzsākta	apturēta
Vesta	V162-6.2	6,2	166	162	≤247	3	25
Vesta	V172-7.2	7,2	166	172	≤252	3	25
Nordex	N163-5.7	5,7	164	163	≤246	3	26
Siemens Gamesa	SG170-6.6	6,6	165	170	≤250	3	26
Nordex	N175	6,8	179	175	≤267	3	20

# Ietekmes, kas tika pētītas procesa ietvaros

---



**Dabas vērtības: putni, sikspārņi, biotopi, aizsargājamo augu sugas, īpaši aizsargājamās dabas teritorijas u.c.**



**Iedzīvotāju veselība un drošība: troksnis, zemas frekvences troksnis, vibrācijas, mirgošana, vides risks**



**Ietekme uz ainavu un kultūrvēsturiskajām vērtībām**



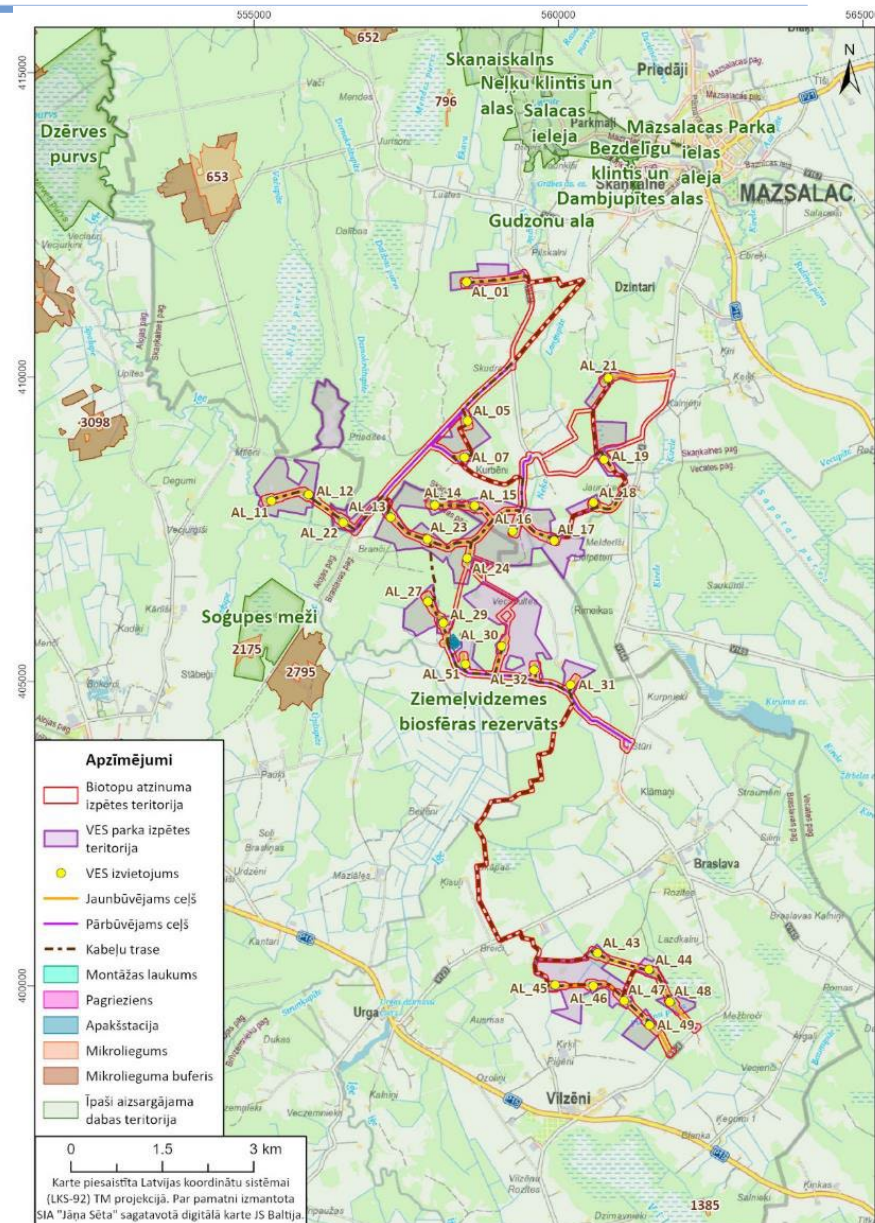
**Citas ietekmes: aviācijas drošība, klimata pārmaiņas, sociāli ekonomiskie faktori, saimnieciskā darbība u.c. Kumulatīvās ietekmes**



# Nozīmīgāko ietekmju raksturojums – Dabas vērtības

Vērtējuma sagatavošanā izmantoti sertificētu ekspertu atzinumi (sikspārņu, putnu biotopu).

- atrodas Ziemeļvidzemes biosfēras rezervātā
- tuvumā atrodas 2 īpaši aizsargājamās dabas teritorijas (t.sk. Natura 2000 teritorijas), 7 mikroliegumi un 6 dabas pieminekļi
- VES parka teritorijā ir konstatēti īpaši aizsargājami biotopi, īpaši aizsargājamu augu atradnes, putniem un sikspārņiem nozīmīgas teritorijas





# Ietekme - putni un nepieciešamie pasākumi

---

Nozīmīgākās teritorijā konstatētās sugas, kuras var ietekmēt plānotais VES parks, ir mazais ērglis, mežirbe, urālpūce, apodziņš, trīspirkstu dzenis, baltmugurdzenis, vistu vanags, kā arī peļu klijāns.

## *Pasākumi:*

- VES grupu **AL\_11, AL\_12, AL\_13, AL\_22, AL\_23, AL\_27, AL\_29 un AL\_30, AL\_31, AL\_32, AL\_51** būvniecība ir pieļaujama tika, ja tiek īstenoti kompensējošie pasākumi
- ir **ieteicams izvēlēties** pēc iespējas **klusākas VES**. Piemēram, stacijas ar „serrated trailing edge” spārniem ir par 2 - 3 dB klusākas.
- vēja elektrostaciju **torņiem** vismaz 20 metru augstumā **jābūt kontrastainiem**, lai tie ir labi redzami miglā. Savukārt vēja elektrostaciju lāpstiņas var krāsot kontrastaini melnbaltas, vai vienu lāpstiņu melnu un divas baltas, kas samazina sadursmes ar putniem;
- Lai izvairītos galvenokārt no putnu sadursmēm un bojāejas, visas paredzētā vēja parka stacijas nepieciešams **apriņķot ar putnu pamanīšanas un rotoru apstādināšanas sistēmām**
- būvniecības laikā – laiks atmežošanai no 1. augusta līdz 1. martam.

# Ietekme – sīkspārņi un nepieciešamie pasākumi

---

Pasākumi:

- **Nav pieļaujama AL\_11 un AL\_12 izvietošana plānotajā vietā**, jo atrodas tuvāk par 800 m no Iģes upes un teritorijās kur konstatēta ļoti augsta sīkspārņu aktivitāte;
- **AL\_22** ir īstenojama ar papildus darbības ierobežojumiem, nodrošinot tās darbības apturēšanu pie vēja ātruma VES rotora augstumā, kas mazāks par **7 m/s** no 1. jūnija līdz 30. septembrim nakts laikā no saulrieta līdz saullēktam, ja gaisa temperatūra ir augstāka par 6°C un nokrišņu daudzums nepārsniedz 1 mm stundā
- **Pārējā vēja parka teritorijā** ekspluatācijas laikā tiek nodrošināta vēja turbīnu darbības apturēšana vai neuzsākšana no 1. jūnija līdz 30. septembrim nakts laikā no saulrieta līdz saullēktam, ja vēja ātrums VES rotora augstumā ir **5 m/s** vai mazāks un ja gaisa temperatūra ir augstāka par 6°C un nokrišņu daudzums nepārsniedz 1 mm stundā

Ņemot vērā veiktās izpētes nenoteiktību, kā arī nepieciešamību pārliecināties par ietekmi mazinošo pasākumu efektivitāti un lietderību, vēja parka ekspluatācijas laikā ir jāveic sīkspārņu monitorings.



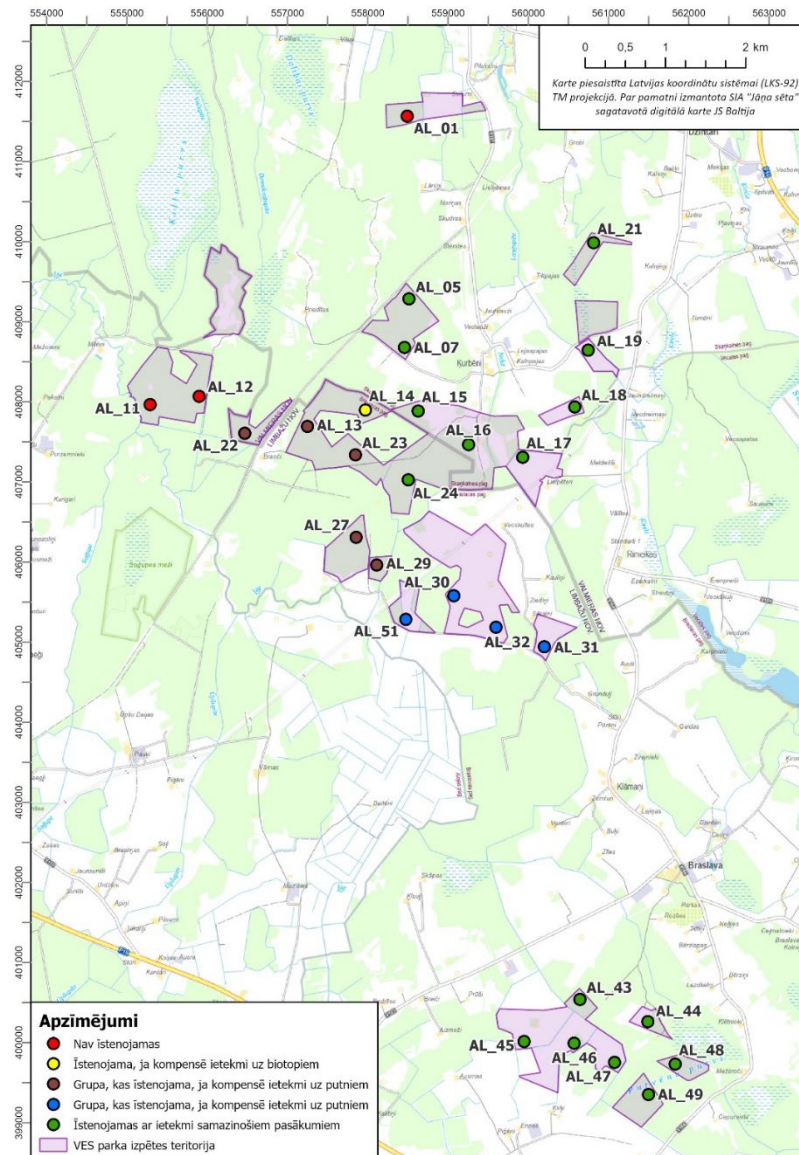
# Ietekme – biotopi un nepieciešamie pasākumi

---

Pasākumi:

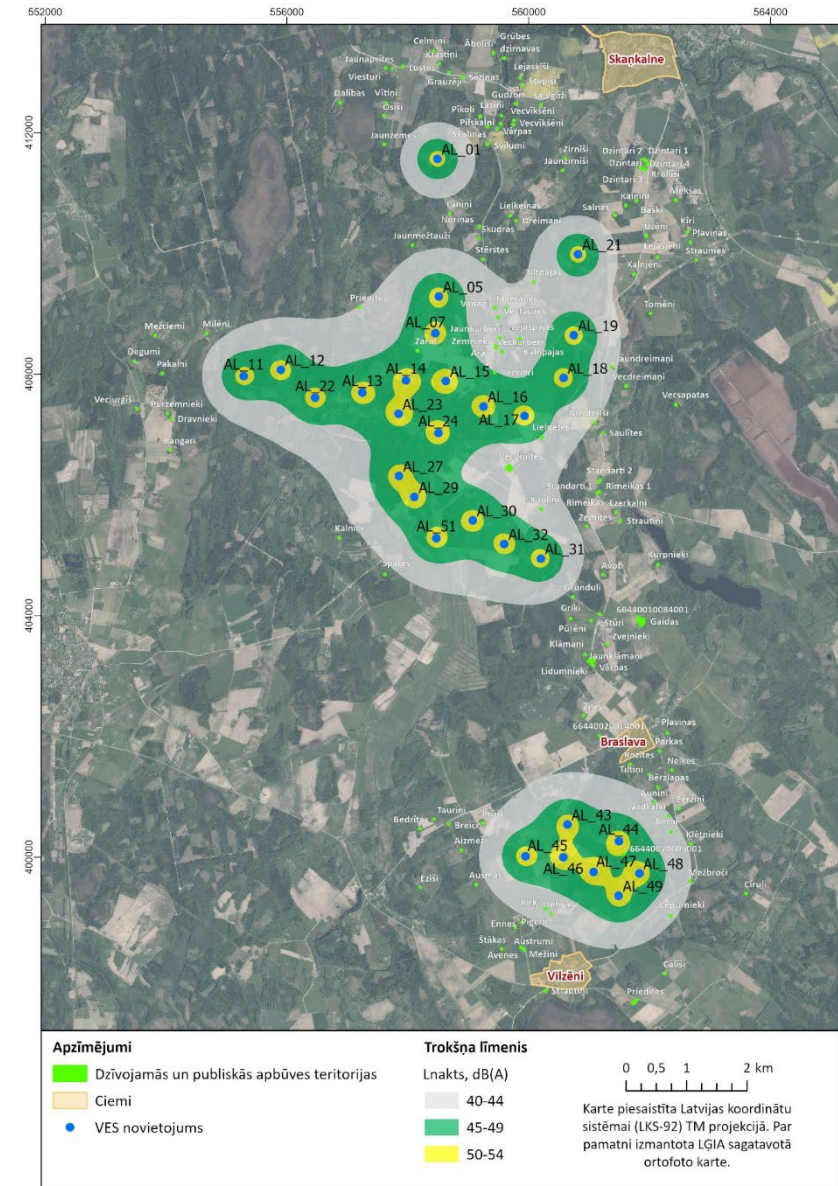
- Tā kā VES **AL\_11 un AL\_14** novietnes izbūves gadījumā tiks iznīcināti vai susināšanas un fragmentācijas negatīvi ietekmēti ES nozīmes aizsargājama meža biotopa veida *91D0\* Purvaini meži* biotopu poligonus **no to īstenošanas ir jāatsakās vai jāparedz kompensējošie pasākumi;**
- VES **AL\_01, AL\_12, AL\_13, AL\_27, AL\_44**, kā arī **apakšstacijas izbūves** potenciālās negatīvās ietekmes novēršana ir iespējama, precizējot VES izbūves laukuma vai pievadceļa novietojumu, vai plānojot un veicot pasākumus ietekmes mazināšanai un novēršanai.

# Ietekme uz dabas vērtībām



# Vides un zemas frekvences troksnis

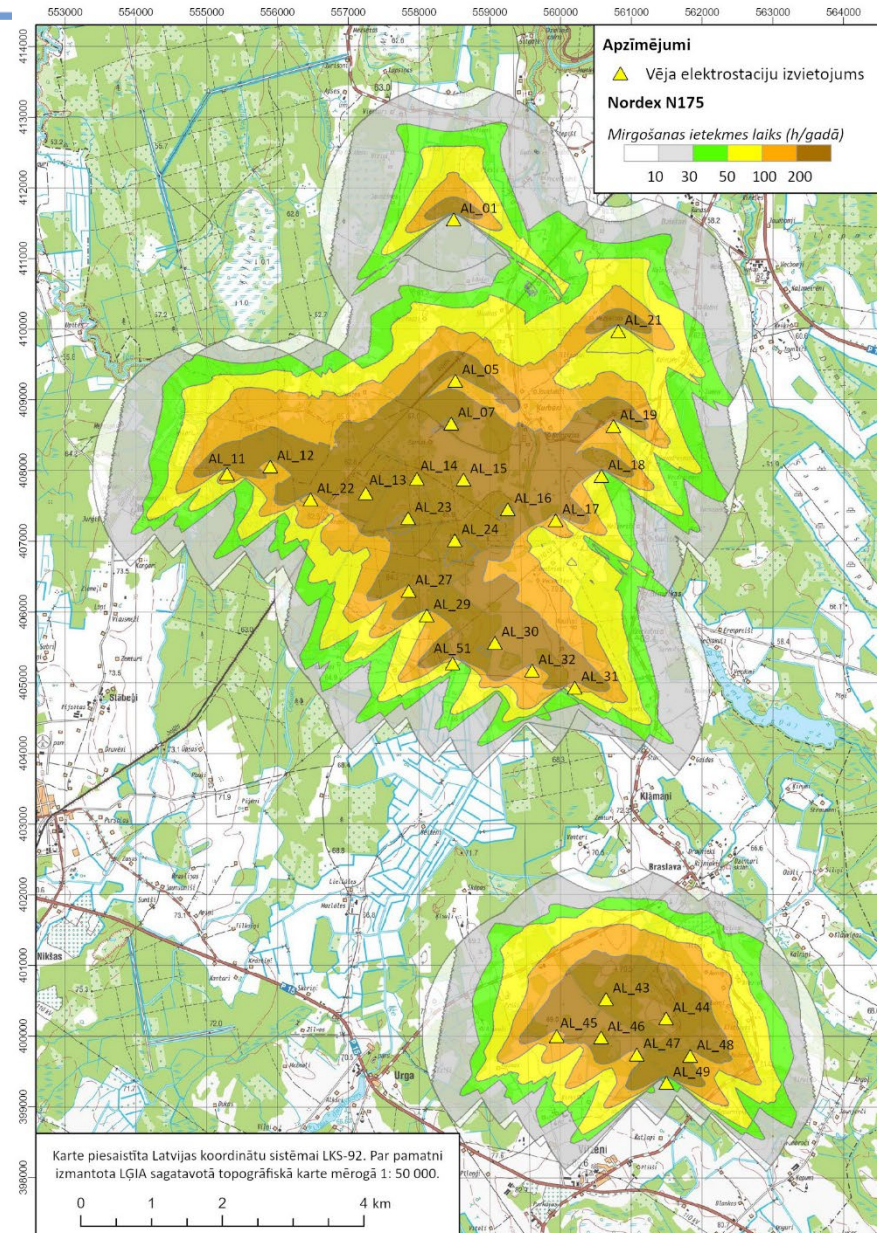
- Trokšņa novērtēšanai veikti aprēķini (modelēšana).
- VES radītais trokšņa līmenis aprēķināts 187 dzīvojamās apbūves teritorijās, kas novietotas līdz 2 km attālumā no plānotā vēja parka.
- Izvērtējumā tika secināts, ka augstāko trokšņa emisijas līmeni radītu Nordex N175 - 6.8 uz 179 m augsta masta ar standarta spārniem.
- Vēja elektrostaciju radītais troksnis nepārsniegs Latvijas normatīvajos aktos noteiktos robežlielumus.
- Vairāki no vērtētajiem modeļiem var radīt lielāku troksni par Pasaules Veselības organizācijas rekomendēto robežvērtību, taču pieejami arī VES modeļi, kuri šos pārsniegumus neradīs.
- Vides un zemas frekvences trokšņa kontekstā plānoto vēja parku ir iespējams izbūvēt





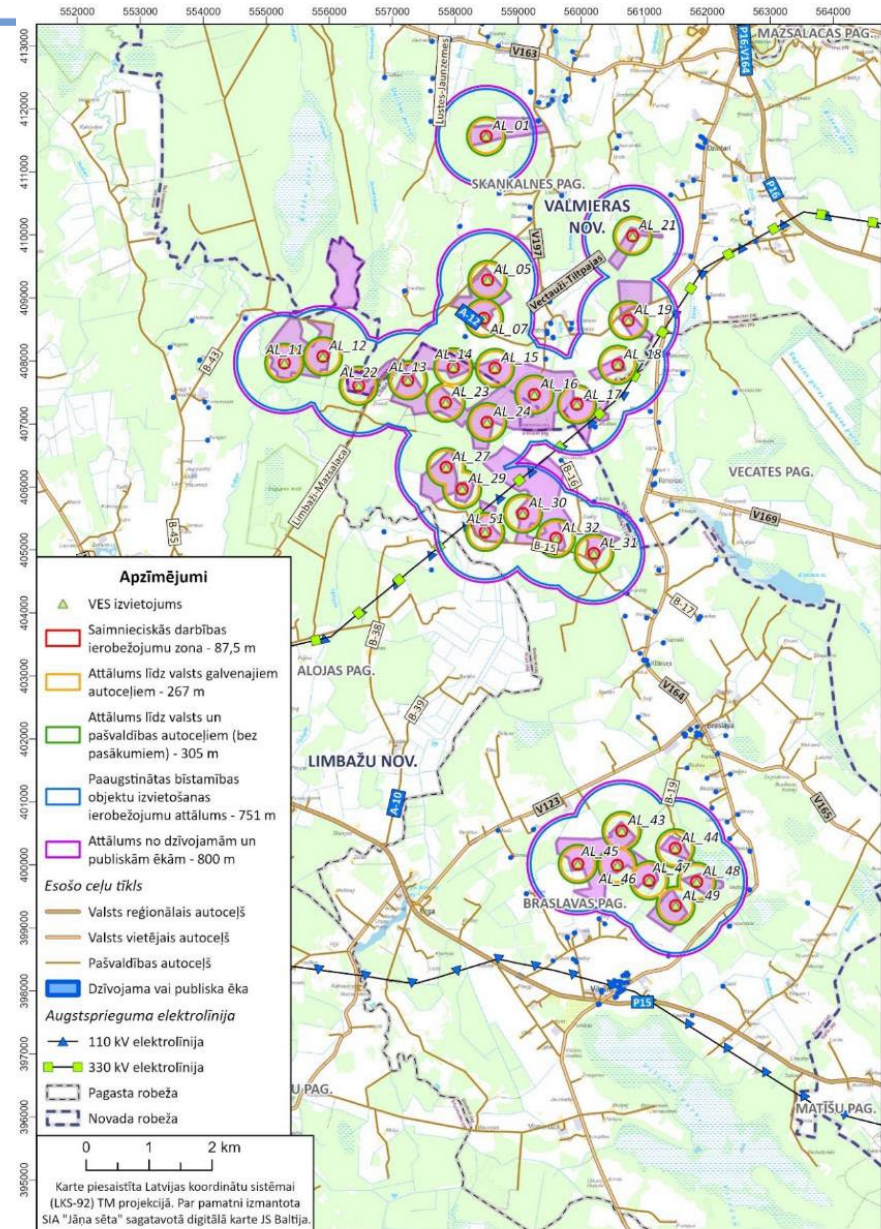
# Mirgošana

- Mirgošanas efekts var būt novērojams dzīvojamās apbūves teritorijās līdz 2 km attālumā no plānotā vēja parka.
- Mirgošanas efektu var radīt jebkura IVN vērtētā stacijas modeļa uzstādīšana.
- Vienīgais tehniskais risinājums mirgošanas efekta ietekmes laika samazināšanai ir noteiktu staciju darbības pārtraukšana brīžos, kad mirgošana ir iespējama.



# Vides risks

- Lai novērtētu riskus, kas saistīti ar vēja elektrostaciju darbību, apzinātas teritorijas un objekti, ko varētu ietekmēt, un izmantojot citu valstu pieredzi (vadlīnijas) novērtēts staciju individuālais risks.
- Plānotā vēja parka teritorijā un tā perifērijā paaugstināts risks ir saistīts gan ar iespējamajām staciju avārijām, gan ar apledojuma «mešanu».
- Ziņojumā ir noteiktas riska zonas katrai stacijai, sniegtas rekomendācijas par darbībām, kuras nav vēlams veikt paaugstināta riska zonās.
- Ziņojumā ir izvirzītas prasības VES aprīkojumam un darbībai - detektēšanas sistēmas, pretapledošanas sistēmas, nosacījumi darbības pārtraukšanai un atsākšanai.



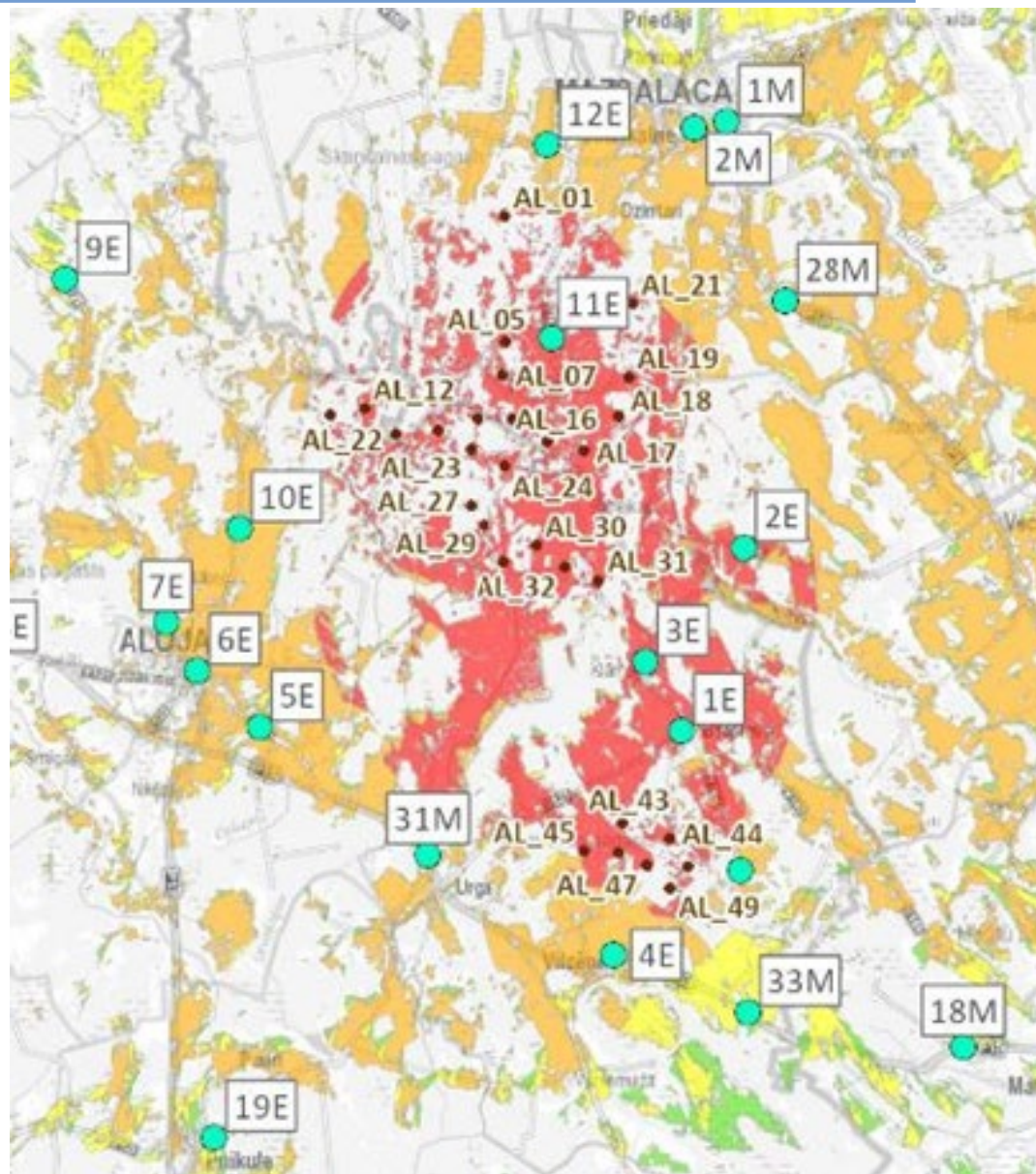


# Ietekme uz ainavu

Vēja elektrostaciju būvniecība izmainīs ainavu vēja parka teritorijā un apkārtnē ap to.

Ietekmes uz vidi novērtējuma procesa laikā ir veikta plānotā vēja parka saskatāmības modelēšana un vizuālās ietekmes zonu noteikšana.

- Plānotais vēja parks “Aloja” nav pretrunā ar Ziemeļvidzemes biosfēras rezervāta individuālajiem aizsardzības un izmantošanas noteikumiem, tomēr VES **AL\_01** atrodas 2,8 km attālumā no VES AL\_21.
- Tā kā AL\_01 neveido grupu (grupa – vairāk priekšmeti, kas atrodas tuvu cits pie cita), un ir atrauta no pārējām, vēlams VES AL\_01 pārvietot tuvāk grupai vai no tās atteikties, jo VES grupēšana tuvāk viena otrai ir daudz saskaņotāka un labāk iekļaujas ainavā.



# Citas vērtētās ietekmes

---

Ietekmes uz vidi novērtējuma procesa laikā vērtēta arī virkne citu ietekmes aspektu, un par vērtējumiem plašāka informācija ir pieejama ietekmes uz vidi novērtējuma ziņojumā:

- Ietekme uz kultūrvēsturiskajā vērtībām
- Ietekme uz gaisa satiksmes uzraudzības iekārtām un sakaru iekārtām;
- Elektromagnētiskie lauki;
- Vibrācijas;
- Ietekme uz meliorācijas sistēmām;
- Sociāli ekonomiskie aspekti;
- Ietekme uz gaisa kvalitāti būvniecības procesa laikā;
- Klimata pārmaiņas un SEG emisijas;
- Atkritumu pasaimniekošana.

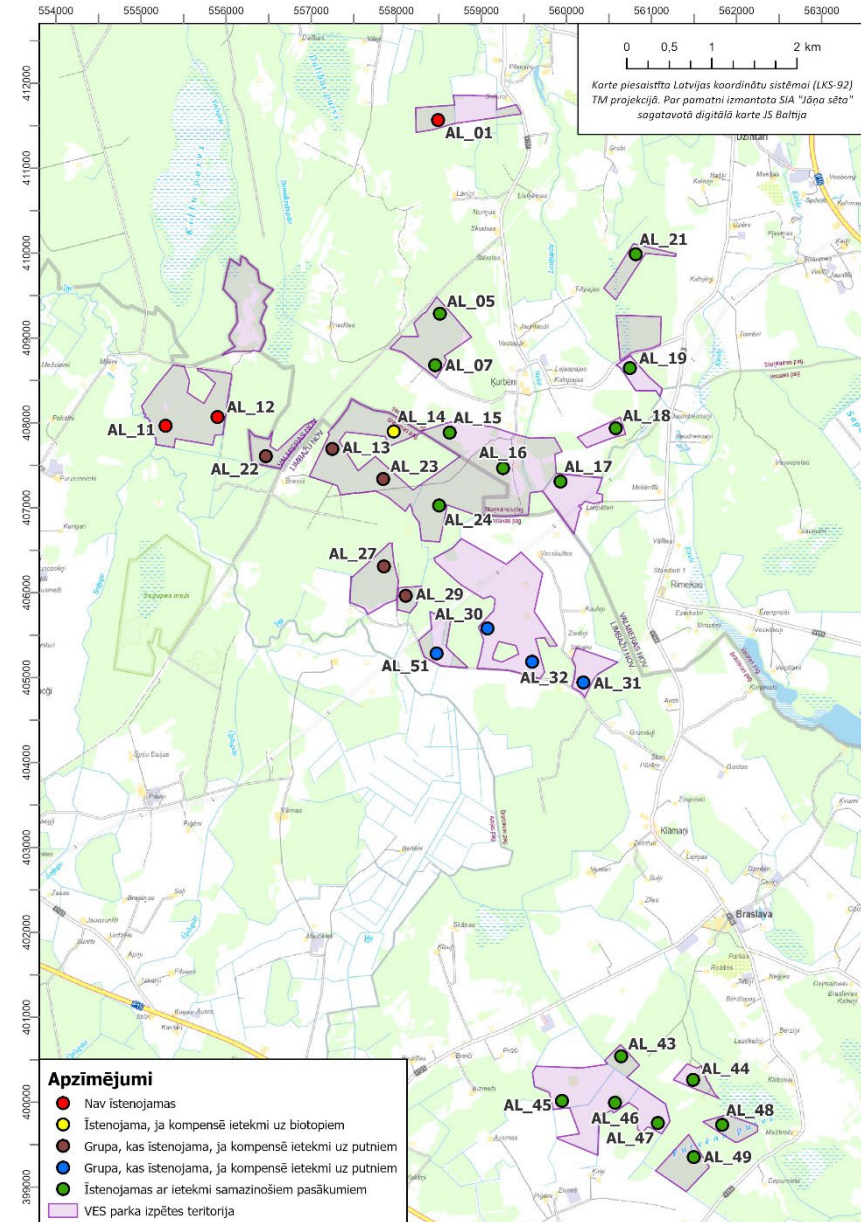
# Projekta realizāciju ietekmējošie faktori

## Izslēdzošie faktori:

- Balstoties uz ainavu, biotopu un sīkspārņu ekspertu secinājumiem **AL\_01**, **AL\_11** un **AL\_12** būvniecība netiek rekomendēta

## Limitējošie faktori paredzētās darbības īstenošanai:

- Lokālplānojumu izstrāde
- Dzīvojamās ēkas īpašumos “Zariņi”, “Vecsieri”, “Lielpēteri”, un dzīvojamā ēka bez nosaukuma (ar kadastra apzīmējumu 66440020005001) atrodas tuvāk par 800 m no potenciālajām VES būvniecības vietām. **AL\_07**, **AL\_14**, **AL\_15**, **AL\_16**, **AL\_17** un **AL\_44** būvniecībai ir jānojauc dzīvojamās ēkas un normatīvajos aktos paredzētajā kārtībā dzēšot ierakstus kadastrā un zemesgrāmatā
- Tehniskās projektēšanas laikā ir jānosaka precīzs attālums no VES **AL\_49** līdz dzīvojamai mājai “Katlapi” (kadastra apzīmējums 66440040010001) un jānodrošina, ka tas nav mazāks par 800 m
- **AL\_14** būvniecība ir iespējama, ja tiek īstenoti pasākumi, lai kompensētu ietekmi uz 91D0\* *Purvaini meži* biotopu
- **AL\_13**, **AL\_22**, **AL\_23**, **AL\_27**, **AL\_29** un **AL\_30**, **AL\_31**, **AL\_32**, **AL\_51** būvniecība ir iespējama, ja tiek īstenoti pasākumi, lai kompensētu ietekmi uz aizsargājamām putnu sugām.





# Turpmākie soļi IVN procesā

---

IVN ziņojuma aktualizācija pēc sabiedrības un valsts institūciju komentāru saņemšanas

Aktualizētā IVN ziņojuma iesniegšana  
Vides pārraudzības valsts birojā atzinuma sniegšanai

Aktualizētā ziņojuma versija būs pieejama tīmekļa vietnē <https://environment.lv>

Ministru kabinets pieņem lēmumu par paredzētās darbības akceptēšanu, ņemot vērā VPVB atzinumu

# Sabiedrības līdzdalība:

---

Rakstiskus priekšlikumus un viedokļus par ziņojumu līdz **2024. gada 27. decembrim** aicinām iesniegt Vides pārraudzības valsts birojā, sūtot tos uz adresi: Rūpniecības iela 23, Rīga, LV-1045, vai elektroniskā pasta adresi: [pasts@vpvb.gov.lv](mailto:pasts@vpvb.gov.lv).