

Saīsināta nekustamā īpašuma
novērtējuma atskaite izsoles dalībnieku informatīviem nolūkiem

Vērtējuma pasūtītājs – Limbažu novada pašvaldība

Nekustamā īpašuma ar adresi
***Pociema iela 28, dz. 2, Pociems, Katvaru pagasts,
Limbažu novads***
novērtējums



Limbažu novada pašvaldībai

Pēc Jūsu pasūtījuma esam novērtējuši nekustamo īpašumu ar adresi:

Pociema iela 28, dz. 2, Pociems, Katvaru pagasts, Limbažu novads

Šis vērtējums parāda mūsu viedokli par šī novērtējamā objekta tirgus vērtību novērtēšanas dienā, tas ir, 2024.gada 17.decembrī.

Visi tehniskie dati par īpašumu, kas ir iegūti no novērtējuma pasūtītāja, šajā vērtējumā ir pieņemti par ticamiem. Pretrunas gadījumā starp Zemesgrāmatas un VZD Kadastra reģistra datiem, par ticamu tiek pieņemti VZD KR dati. Ar īpašuma stāvokli dabā vērtētāja ir iepazinusies.

Novērtēšanas veikšanai un vērtējuma atskaites sastādīšanai par pamatu ir Latvijas Īpašuma vērtēšanas standarti LVS 401:2013. Aprēķini veikti, balstoties uz pasūtītāja iesniegto informāciju, savukārt, izdarītie pieņēmumi un ierobežojumi ir izklāstīti turpmākajā vērtējuma atskaites tekstā.

Vispārējā informācija par vērtējamo objektu

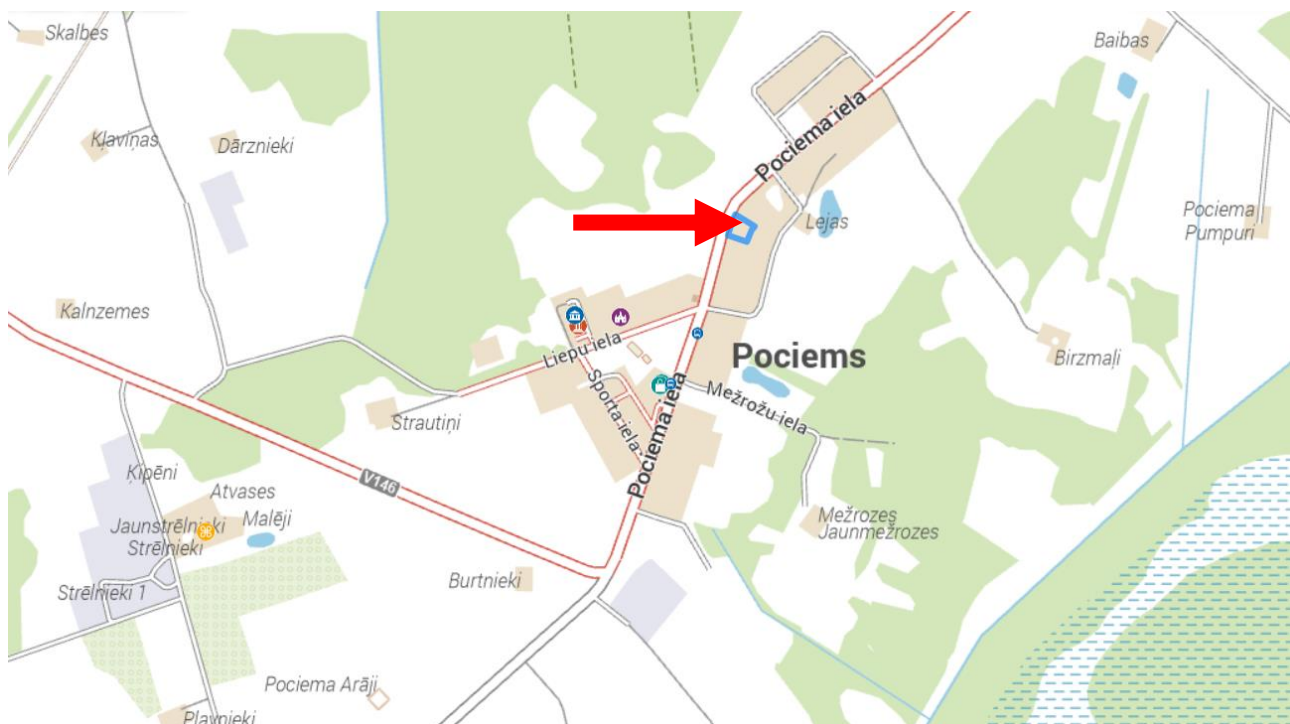
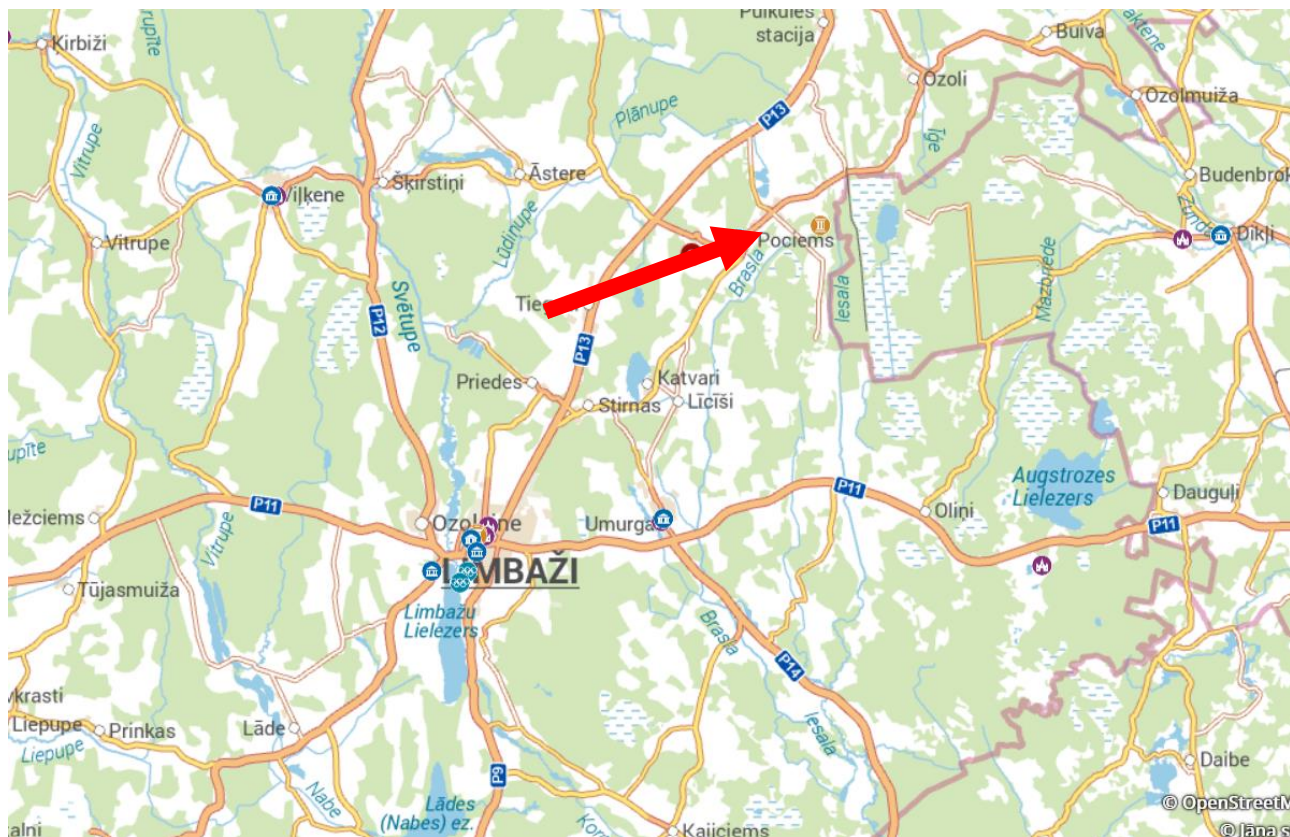
Novērtējamais objekts sastāv no:	Dzīvokļa īpašuma Nr.2 un 336/1253 kopīpašuma domājamām daļām no dzīvojamās mājas (kadastra apzīmējums 6652 004 0227 001) un zemes vienības ar kadastra apzīmējumu 6652 004 0227.
kadastra numurs:	6652 900 0151
platība:	33,6 m ²
stāvoklis:	Slikts
Pašreizējā izmantošana:	Netiek izmantots
Labākais izmantošanas veids:	Dzīvojamās telpas
Plānojums:	Atbilst inventarizācijas lietā uzrādītajam, pārbūve nav veikta.
Infrastruktūra:	Attīstīta, ciemata teritorija.
Labierīcības:	Elektrība atslēgta, krāsns apkure.
Īpašuma tiesības:	Pamatojoties Katvaru pagasta zemesgrāmatas nodalījuma Nr. 370 ierakstu - Īpašnieks Limbažu novada pašvaldība, reģistrācijas numurs 90009114631.
Pasūtītājs:	Limbažu novada pašvaldība.
Īres līgumi:	Zemesgrāmatā nav reģistrēti, vērtētājam netika iesniegti.
Galvenie pieņēmumi:	Nav
Atzīmes un aizliegumi:	Vērtētājiem nav zināmi. Vērtējumā pieņemts, ka nepastāv jebkādi tirgus vērtību pazeminoši apgrūtinājumi, izņemot vērtējumā minētos.
Vērtējuma mērķis:	Novērtējamā objekta tirgus vērtības noteikšana novērtējuma pasūtītāja vajadzībām, izsoles sākuma cenas noteikšanai . Vērtējums nedrīkst tikt izmantots citu fizisku vai juridisku personu vajadzībām, aizdevuma saņemšanai kredītiestādēs vai izmantojams citiem mērķiem bez vērtētāja rakstiskas piekrišanas.
Objekta apsekošanas datums:	2024.gada 17.decembris
Vērtēšanas datums:	2024.gada 17.decembris
Atskaites sastādīšanas datums:	Dokumenta datums ir tā elektroniskās parakstīšanas datums

Darām Jums zināmu, ka nekustamā īpašuma ar adresi **Pociema iela 28, dz. 2, Pociems, Katvaru pagasts, Limbažu novads**, tirgus vērtība novērtēšanas dienā ir:

EUR 1 300 (viens tūkstotis trīs simti eiro)

Novērtējuma atskaiti nav atļauts kopēt un publicēt, kā arī tā nevar tikt lietota citiem nolūkiem kā teikts novērtējuma uzdevumā, bez iepriekšējas vērtētāja un novērtējuma pasūtītāja piekrišanas katrā gadījumā atsevišķi.

Novērtējamā objekta novietojuma shēma.



Avots: www.balticmaps.eu

Novērtējamā objekta fotoattēli

2024.gada 17.decembrī



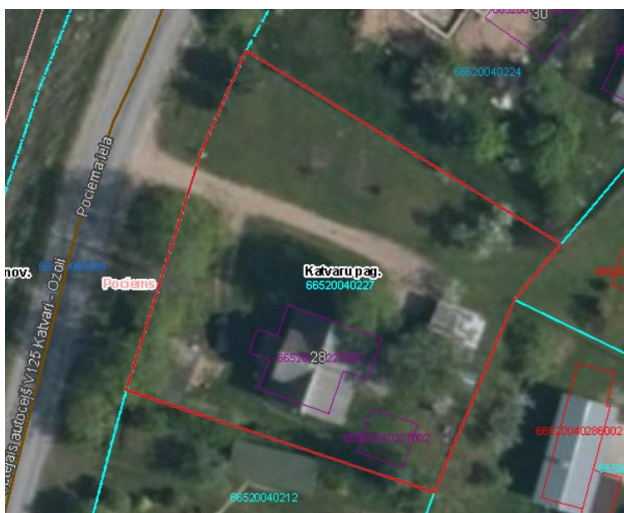
Nekustamā īpašuma ar adresi Katvaru pagasts, Pociems, Pociema iela 28, dz. 2, vērtējuma atskaite

3. Novērtējamā objekta vispārējs raksturojums.

Ēkas raksturojums

Ēkas tips/sērija	Ķieģeļu ēka būvēta 1924.gadā. Ēkā ir 3 dzīvokļi. Ēka nav renovēta. Tās stāvoklis apmierinošs. Apdzīvoti divi dzīvokļi.
Stāvu skaits ēkai	2
Stāvs, kurā atrodas dzīvoklis	1
Dzīvokļa novietojums ēkā	Ēkas galā
Slēdzama kāpņutelpa	Nav
Lifts	Nav
Atkritumu vads	Nav

Zemes gabals zem daudzdzīvokļu ēkas



Zemes gabals ar apzīmējumu kadastrā 6652 004 0227 ar kopējo platību 0,1770 ha pilnībā sadalīts dzīvokļu īpašniekiem.

Piekļūšana ir juridiski nodrošināta, īpašums izvietots pašvaldībai piederošās Pociema ielas malā.

Dzīvokļa raksturojums

Dzīvokļa platība	33,6 m ²
- tajā skaitā ārtelpas	Nav
Istabu skaits	2 (14,1 m ² + 8,2 m ²)
T.sk. izolētas istabas	Nav
Iebūvētas mēbeles	Nav
Ārdurvis	Koks
Griestu augstums, m	2,1 – 2,75

Telpu raksturojums

grīdas	preskartons
sienas	krāsotas, tapetes
griesti	krāsoti
logi	stikls koka rāmī
durvis	koks
apdares stāvoklis	slikts

Inženierkomunikāciju un iekārtu raksturojums

Elektroapgāde	Nav (atslēgta)
Apkure	Krāsns un plīts
Aukstā ūdens apgāde	Ēkā ir pagasta centrālā ūdensapgāde
Karstā ūdens apgāde	Nav
Kanalizācija	Nav
Gāzes apgāde	Nav
Santehnika	Nav
Radiatori	Nav

Atrašanās vietas raksturojums

Novērtējamais objekts izvietots Pociema centrā galvenās ielas malā. **Pociems** ir ciems Limbažu novada Katvaru pagastā, pagasta centrs. Izvietojies pagasta ziemeļdaļā autoceļu V125 un V146 krustojumā 15 km no novada centra Limbažiem un 105 km no Rīgas. Pociemā atrodas pagasta pārvalde, kultūras nams, bibliotēka, ģimenes ārsta prakse, veikals.

4. Vērtējamā objekta pozitīvie un negatīvie faktori.

Novērtējamā objekta tirgus vērtību pozitīvi un negatīvi ietekmē vairāki faktori, kas ņemti vērā pie objekta tirgus vērtības noteikšanas.

Pozitīvi novērtējamā objekta tirgus vērtību ietekmējošie faktori:

- 1) Īpašuma sastāvā ir zeme.
- 2) Laba atrašanās vieta.
- 3) Pieejama centrālā ūdensapgāde.

Negatīvi ietekmējoši faktori:

- 1) Slikts telpu apdares stāvoklis;
- 2) Dzīvoklī nav vannas vai dušas;
- 3) Nav komunikācijas.

5. Objekta vērtējums.

5.1. Labākais un efektīvākais izmantošanas veids.

Īpašuma tirgus vērtība atspoguļos tā labāko un efektīvāko izmantošanu. **Labākā un efektīvākā izmantošana** ir aktīva tāda izmantošana, pie kuras tiek iegūts maksimālais labums, un kas ir reāli iespējama, tiesiska un finansiāli pamatota. (LVS 401:2013 p.3.12.4.)

Īpašuma, kas tiek vērtēts kā atsevišķs objekts, labākā un efektīvākā izmantošana var atšķirties no tā labākās un efektīvākās izmantošanas īpašuma objektu grupas sastāvā, kad ir jāņem vērā tā ieguldījums grupas kopējā vērtībā. (LVS 401:2013 p.3.12.5.)

Labākās un efektīvākās izmantošanas noteikšana ietver šādus apsvērumus:

- a) lai noteiktu, vai kāda izmantošana ir reāli iespējama, vērā ir ņemami tikai tie apsvērumi, ko par saprātīgiem uzskata tirgus dalībnieki,
- b) lai atspoguļotu prasību, ka izmantošanai ir jābūt tiesiskai, ir jāņem vērā visi esošie īpašuma lietošanas juridiskie ierobežojumi, piemēram, zonējums,
- c) prasība, ka izmantošanai ir jābūt finansiāli iespējamai paredz izvērtēt, vai pastāv kāda alternatīva, fiziski iespējama un juridiski pieļaujama izmantošana, kas, ņemot vērā ar īpašuma izmantošanas veida maiņu saistītās izmaksas, tipiskam tirgus dalībniekam nodrošinātu tādu ienesīguma līmeni, kas būtu augstāks un pārsniegtu īpašuma ienesīgumu pie esošās izmantošanas. (LVS 401:2013 p.3.12.6.)

Vērtētājs uzskata, ka, ņemot vērā

- 1) zemes atļauto izmantošanu šajā vietā un pastāvošo apbūvi – daudzdzīvokļu ēka,
- 2) ēku, kurā atrodas novērtējamais objekts, un tās tehnisko stāvokli,
- 3) dzīvokļa novietojumu ēkā,
- 4) telpu stāvokli,
- 5) telpu pašreizējo izmantošanu,

secināms, ka novērtējamais objekts vislabāk izmantojams kā dzīvojamās telpās.

Nekustamā īpašuma ar adresi Katvaru pagasts, Pociems, Pociema iela 28, dz. 2, vērtējuma atskaite

Novērtējamā objekta pašreizējā izmantošana atbilst šī nekustamā īpašuma labākajam izmantošanas veidam.

5.2. Objekta vērtēšanas metožu izvēle un pamatojums.

Vērtējuma mērķis ir novērtējamā objekta tirgus vērtības noteikšana.

Tirgus vērtība ir aprēķināta summa, par kādu vērtēšanas datumā īpašumam būtu jāpāriet no viena īpašnieka pie otra savstarpēji nesaistītu pušu darījumā rezultātā starp labprātīgu pārdevēju un labprātīgu pircēju pēc atbilstoša piedāvājuma, katrai no pusēm rīkojoties kompetenti, ar aprēķinu un bez piespiešanas.

Latvijas Īpašuma Vērtēšanas Standarti. LVS 401:2013 p.2.1.11.

Tirgus noma (īre) ir aprēķināta summa, par kādu īpašums vērtēšanas datumā būtu iznomāts savstarpēji nesaistītu pušu darījumā starp labprātīgu iznomātāju un labprātīgu nomnieku uz atbilstošiem nomas nosacījumiem, pēc atbilstoša piedāvājuma, un katrai no pusēm rīkojoties kompetenti, ar aprēķinu un bez piespiešanas.

Latvijas Īpašuma Vērtēšanas Standarti. LVS 401:2013 p.2.1.12.

Piespiedu pārdošanas terminu lieto tad, kad pārdevējs spiests pārdot un tam nav pietiekams laiks atbilstošam piedāvājumam. Šādos apstākļos iegūstamā cena ir atkarīga no pārdevēja grūtību rakstura un no iemesliem, kuru dēļ nevar īstenot atbilstošu tirgvedību. Cena, par kuru pārdevējs piekrīt pārdot aktīvu piespiedu pārdošanas darījumā, atspoguļo konkrētā darījuma apstākļus, nevis teorētiska labprātīga pārdevēja rīcību tirgus definīcijas ietvaros.

Latvijas Īpašuma Vērtēšanas Standarti. LVS 401:2013 p.3.19.

Nekustamais īpašums - visas tiesības, intereses un labumi, kas saistīti ar valdījuma tiesībām uz nekustamo lietu.

Latvijas Īpašuma Vērtēšanas Standarti. LVS 401:2013 p.2.1.14.

Nekustama lieta - zeme un cieši ar to savienotas lietas, kuras nevar pārvietot, ārēji nebojājot, t.sk. ilggadīgie stādījumi un derīgie izrakteņi, kā arī cilvēka veikti uzlabojumi, piemēram, ēkas un citi zemes gabala uzlabojumi un visi ar ēku cieši, fiziski savienoti piederumi, kā, piemēram, mehāniskas un elektriskas iekārtas, kas ir uzskatāmas par ēkas virszemes vai pazemes sastāvdaļu.

Latvijas Īpašuma Vērtēšanas Standarti. LVS 401:2013 p.2.1.13.

Cena ir par īpašumu prasīta, piedāvāta vai samaksāta naudas summa. Ņemot vērā konkrēta pircēja vai pārdevēja finanšu iespējas, motivāciju vai īpašās intereses, samaksātā cena var atšķirties no īpašuma vērtības citu personu uztverē.

Latvijas Īpašuma Vērtēšanas Standarti. LVS 401:2013 p.3.5.1.

Vērtība maiņas darījumā ir hipotētiska cena, un hipotētiskos pieņēmumus, pie kādiem vērtība ir aprēķināta, nosaka vērtēšanas mērķis. Vērtība īpašniekam ir to labumu, kurus attiecīgā persona varētu gūt no aktīva īpašumtiesībām, aprēķinu rezultāts.

Latvijas Īpašuma Vērtēšanas Standarti. LVS 401:2013 p.3.5.4.

Ar nekustamo īpašumu saistītās tiesības var būt zemes un apbūves īpašumtiesības, valdījuma, lietojuma vai reālservitūta tiesības. Trīs galvenie tiesību veidi ir:

- īpašuma tiesība - pilnīgas varas tiesība pār nekustamo lietu, t. i. tiesība valdīt un lietot to, iegūt no tās visus iespējamus labumus, ar to rīkoties un noteiktā kārtā atprasīt to atpakaļ no katras trešās personas ar īpašuma prasību, un to ietekmē tikai ar likumu, vai tiesas lēmumu noteikti, vai ar citām personām piešķirtām tiesībām saistīti lietošanas aprobežojumi,
- lietojuma tiesība - īpašnieka noteiktai fiziskai vai juridiskai personai piešķirta tiesība, t.i. personālservitūts, kas dod tās turētājam laika ziņā ierobežotas tiesības saņemt labumu no nekustamā īpašuma, to lietojot un dabūjot no tās augļus (piemēram, nomas vai īres tiesība, dzīvokļa tiesība),
- Reālservitūta tiesība – kalpojošā nekustamā īpašuma īpašnieka kādam noteiktam zemes gabalam par labu piešķirta, ar likumu, tiesas lēmumu, līgumu vai testamentu nodibināta tiesība, kas dod valdošā īpašuma katrreizējam īpašniekam laika, vietas vai izlietošanas veida ziņā ierobežotas tiesības lietot kalpojošo nekustamo īpašumu vai tā daļu (piemēram, ceļa servitūts, ēku servitūts).

Nekustamo īpašumu vērtēšanā pamatā tiek izmantotas trīs pieejas (metodes):

- Ienākumu pieeja (metode) (income approach).
- Tirgus jeb salīdzināmo darījumu pieeja (metode) (direct sales approach).
- Izmaksu pieeja (metode) (cost approach).

Ienākumu pieeja (metode).

Ar ienākumu pieeju tiek iegūts vērtības indikators, kura pamatā ir nākotnes naudas plūsmu konvertācija vienā lielumā - kapitāla pašreizējā vērtībā. Šajā pieejā tiek ņemti vērā no aktīva tā lietderīgās kalpošanas

laikā gūstamie ieņēmumi, un vērtības aprēķinam tiek izmantots kapitalizācijas process. Kapitalizācija paredz ienākumu konvertāciju kapitāla vērtībā ar atbilstošas diskonta likmes palīdzību. Ienākumu plūsmas pamatā var būt līgumā vai līgumos paredzētas, vai arī līgumā neparedzētas attiecības, piemēram, aktīva izmantošanas vai arī turēšanas rezultātā sagaidāmā peļņa.

Ienākumu pieejas ietvaros ietilpst šādas metodes:

- a) ienākumu tiešā kapitalizācija, ar kuru tipiskiem viena perioda ienākumiem tiek piemērota visus riskus aptverošā vai kopējā kapitalizācijas likme,
- b) diskontētās naudas plūsmas metode, ar kuru vairāku nākamo periodu naudas plūsmas ar atbilstošu diskonta likmi tiek kapitalizētas to pašreizējā vērtībā,
- c) dažādi opciju cenu veidošanas modeļi.

Ienākumu pieeja ir izmantojama arī saistību vērtēšanai, ņemot vērā saistību apkalpošanai nepieciešamās naudas plūsmas, līdz to segšanas brīdim.

Vispārējos gadījumos, šādi nekustāmā īpašuma tirgus segmenta objekti veido tā īpašniekam ienākumus, kas rodas no objekta iznomāšanas. Ienākumu pieeja ietver vairākas vērtēšanas metodes, kuru visu kopējā iezīme ir tā, ka vērtības pamatā tiek izmantoti faktiskie vai aprēķinātie ienākumi, kurus gūst vai varētu gūt tiesības īpašnieks. Ieguldījumu īpašumā tie varētu būt nomas ieņēmumi; īpašnieka izmantotai ēkai - aprēķinātie nomas ieņēmumi (vai nomas izdevumu ietaupījumi, kuru pamatā ir izmaksas, kas rastos īpašniekam līdzīga īpašuma līdzvērtīgā vietā nomas gadījumā). Ja ēka ir piemērota tikai noteikta veida komerciālai aktivitātei, ienākumi parasti ir saistīti ar faktisko vai potenciālo naudas plūsmu, kas varētu rasties šīs ēkas īpašnieka komercdarbības rezultātā. Iegādājoties ienākumus veidojošu īpašumu, investors/pircējs rēķinās ar šī īpašuma radīto ienākumu naudas plūsmu, kā arī cer uz iespējamo īpašuma vērtības pieaugumu nākotnē. Tā kā nekustamais īpašums ir aplūkojams kā ilgtermiņa investīcija, ienākumu metodes gaitā tiek analizēta bezgalīga naudas plūsma, līdz ar to, periodiskie sagaidāmie ienākumi, kas tiek gūti no ilgtermiņa nomas, un ienākumi no objekta pārdošanas investīciju perioda beigās, veido periodisku ienākumu plūsmu, kas tiek pārvērsta šodienas vērtībā. Ienākumu no īpašuma pārdošanas investīciju perioda beigās sauc par reversiju. Reversijas vērtība tiek aprēķināta no pārdošanas ienākumiem atskaitot izdevumus saistītus ar pārdošanu. Šo procesu nekustamo īpašumu vērtēšanas procesā sauc par diskontēšanu, bet likmi ko pielieto nākotnes ienākumu pārvēršanā šodienas vērtībā sauc par diskonta likmi.

Atkarībā no prognozējamās naudas plūsmas periodiskuma ienākumu metodē pielieto ienākumu naudas plūsmas diskontēšanu vai ienākumu tiešo kapitalizāciju. Ienākumus veido visa veida ienākumi, ko īpašnieks gūst no īpašuma visā tā īpašuma pārvaldīšanas laikā, kas nekustāmā īpašuma vērtēšanā visbiežāk ir ienākumi no ēku vai zemes nomas maksām, no kā aprēķinu periodos tiek atskaitīti ar šo ienākumu nodrošināšanu saistītie izdevumi.

Naudas plūsmas diskontēšanu pielieto īpašumiem, kuriem aprēķinu periodos tiek prognozēta mainīga naudas plūsma (mainīgas ienākumu vai izdevumu pozīcijas). Aprēķinu beigu brīdi jeb reversijas brīdi un periodu skaitu nosaka prognozējot naudas plūsmas stabilizācijas brīdi.

Ienākumu tiešo kapitalizāciju pielieto īpašumiem, kuriem jau vērtēšanas brīdī tiek prognozēta ilgtermiņā stabila naudas plūsma, kas atbilst objekta labākās un efektīvākās izmantošanas nosacījumiem.

$V = NOI/R$, kur NOI – gada tīrais ienākums; R – kapitalizācijas likme.

Kapitalizācijas likme ietver sevī ieguldītā kapitāla atguvi un ienākumu jeb peļņu par ieguldīto kapitālu. Ienākumi jeb peļņa par ieguldīto kapitālu ietver kompensāciju par naudas vērtības izmaiņām laikā un citus faktorus, kas saistīti ar konkrēto ieguldījumu. Šis skaitlis investora gadījumā atspoguļo sagaidāmo atdevi, vai ienesīgumu, bet īpašnieka izmantota īpašuma gadījumā - sagaidāmo nosacīto atdevi no īpašuma, ņemot vērā naudas vērtības izmaiņas laikā un atlīdzību par riskiem saistībā ar vērtējamajām īpašumtiesībām.

Diskonta likme ir lielums, ko pielieto naudas plūsmas pārvēršanai šodienas vērtībā vai otrādi. Diskonta likmē netiek iekļauta sagaidāmais kapitāla pieaugums. Iepriekš minētās ienesīguma vai diskonta likmes lielumu nosaka vērtējuma mērķis. Ja mērķis ir noteikt aktīva vērtību konkrētam īpašniekam vai potenciālam īpašniekam, pamatojoties uz viņu specifiskajiem ieguldījumu kritērijiem, izmantotā likme var atspoguļot nepieciešamo atdevi vai vidējās svērtās kapitāla izmaksas. Ja mērķis ir noteikt tirgus vērtību, likmes pamatā būs novērojumi par to atdevi, kas ir ietverta tirgus dalībnieku darījumos ar nekustamo īpašumu saistītām tiesībām samaksātajās cenās.

Atbilstoša diskonta likme ir jānosaka tirgus darījumos ietvertu likmju analīzes rezultātā. Ja tas nav iespējams, diskonta likmes pamatā var tikt izmantota tipiska "bez riska" atdeves likme, kas ir koriģēta atbilstoši ar konkrēto tiesību nekustamā īpašumā saistītajiem papildus riskiem un iespējām.

Atbilstoša ienesīguma vai diskonta likme būs atkarīga arī no tā, vai ienākumu prognozes vai naudas plūsmas pamatā ir pašreizējais to līmenis, vai arī tai ir jāatspoguļo nākotnē sagaidāmā inflācijas vai deflācijas ietekme. Kapitalizācijas un diskonta likmes tiek noteiktas, izanalizējot kopējo finansu tirgus situāciju un nekustamā īpašuma tirgus situāciju vērtēšanas brīdī un to prognozējamo attīstību, kā arī ņemot vērā ar nekustamā īpašuma segmentu saistītos riskus. Visbiežāk likmes noteikšanā tiek izmantoti dati par atbilstošā nekustamā īpašuma tirgus segmenta ienesīgumu un darījumu cenām, kā arī dati no ieguldītājiem.

Ienākumu metodes aprēķinu gaita tiek veikta sekojošā secībā:

- tiek veikta objekta pašreizējo ienākumu analīze atbilstoši labākajam un efektīvākajam izmantošanas veidam (nomas parametru un nosacījumu analīze vai tirgus nomas maksas aprēķins),
- tiek noteikta prognozējamās naudas plūsmas izmaiņas, stabilizācija un aprēķina periodi,
- tiek noteikti zaudējumi no telpu vakancēm vai nomas neieņemšanas riski, un noteikts efektīvais ienākums,
- tiek noteikti izdevumi, saistīti ar noteiktā izmantošanas veida nodrošināšanu, un atskaitīti no efektīvā ienākuma, iegūstot tīro ienākumu,
- tiek aprēķinātas kapitalizācijas un diskonta likmes, tiek noteikta reversijas vērtība,
- tiek aprēķināta atbilstošo periodu naudas plūsma un noteikta naudas plūsmas šodienas vērtība.

Salīdzināmo darījumu pieeja (metode).

Ar tirgus (salīdzināmo darījumu) pieeju tiek iegūts vērtības indikators, kuras pamatā ir vērtējamā aktīva un līdzīgu vai identisku aktīvu, par kuru cenām ir pieejama informācija, salīdzinājums.

Šīs pieejas pirmais solis ir darījumu ar identiskiem vai līdzīgiem aktīviem, kas nesen ir notikuši tirgū, cenu izvērtēšana. Ja pēdējā laikā ir notikuši tikai daži darījumi, var būt lietderīgi izvērtēt identisku vai līdzīgu aktīvu, kas ir paredzēti vai tiek piedāvāti pārdošanai, cenas ar noteikumu, ka šī informācija ir pilnīgi precīza un tiek kritiski analizēta. Tāpat var būt nepieciešams korigēt informāciju par citu darījumu cenām ar mērķi atspoguļot jebkuras faktisko darījuma apstākļu un vērtības bāzes atšķirības, kā arī pieņēmumus, kas ir izvirzīti vērtēšanas vajadzībām. Vērtējamam aktīvam un citos darījumos iesaistītajiem aktīviem var būt arī atšķirīgi juridiskie, ekonomiskie vai fiziskie raksturlielumi. Ar nekustamo īpašumu saistītās tiesības nav viendabīgas. Pat ja zemei un ēkām, uz kurām attiecas vērtējamās tiesības, ir ar citiem tirgū pārdotiem īpašumiem identiskas fiziskās īpašības, to atrašanās vieta būs atšķirīga. Neskatoties uz šīm atšķirībām, tirgus pieeja ir visbiežāk lietotā ar nekustamo īpašumu saistīto tiesību vērtēšanas pieeja. Lai salīdzinātu vērtējamo objektu ar citu tirgū nesen pārdotu vai vērtēšanas datumā tirgū pieejamu ar nekustamo īpašumu saistīto tiesību pārdevumu vai piedāvājumu cenām, tiek izraudzītas piemērotas salīdzināšanas vienības. Salīdzināšanas vienības, kuras parasti izmanto pārdevumu cenu analīzē, ir aprēķinātā viena ēkas platības kvadrātmetra cena vai zemes hektāra pārdošanas cena. Citas cenu salīdzināšanas vienības, ko izmanto gadījumos, kad dažādiem objektiem ir pietiekami atbilstoši fiziskie raksturlielumi, ir cenas par viesnīcas numuru vai cena par vienu produkcijas vienību, piemēram, par iegūto lauksaimniecības kultūru ražu no hektāra. Salīdzināšanas vienība ir pareiza tikai tad, ja tā ir konsekventi izvēlēta un piemērota katra vērtējamā īpašuma un salīdzināmo objektu analīzē. Jebkurai izmantotajai salīdzināšanas vienībai, ciktāl iespējams, būtu jāatbilst tādai, kādu parasti izmanto attiecīgā tirgus dalībnieki.

Tirgus vērtību nosaka zemākā cena, par kuru būtu iespējams iegādāties labāko alternatīvu, kas var būt līdzīga vai identiska konkrētajai precei vai pakalpojumam. Lai aprēķinātu vērtējamā objekta tirgus vērtību, konkrētā īpašuma raksturojošos parametrus salīdzina ar līdzīgiem, pēc kvalitātes un izmantošanas veida, objektu parametriem, veicot salīdzināmo objektu cenu korekcijas, atbilstoši konstatētajām cenu ietekmējošām parametru atšķirībām. Korekcijas faktori un to lielums parasti balstās uz konkrētā nekustamā īpašuma segmenta ilgtermiņa tirgus izpēti un tirgus vērtību ietekmējošo faktoru izpēti. Būtiskākie aprēķini gaitā pielietotie faktori – īpašuma tiesību, darījuma (pārdošanas) nosacījumu, finansēšanas nosacījumu, tirgus (darījuma laika) apstākļu faktors, atrašanās vietas, objekta fiziskā raksturojuma (platība, tehniskā stāvokļa, kvalitātes, labiekārtības, inženierkomunikāciju un citi) faktors, izmantošanas veida un ekonomiskie faktori (nomas līgumi, izmantošanas ierobežojumi, specifiski nodokļi un nodevas. Nekustamā īpašuma tirgus stāvokļa strauju izmaiņu periodus raksturo krasas cenu svārstības, kas var turpināties vairākus gadus, līdz tirgus atgriezīsies līdzsvarotā stāvoklī. Arī krasas svārstības ekonomikā kopumā var radīt plašas tirgus cenu svārstības. Tirgos ar lejupejošu cenu un zemu pieprasījuma līmeni ne vienmēr būs pietiekams skaits "labprātīgu" pārdevēju. Daži darījumi var saturēt finansiāla vai citāda rakstura piespiedu elementus vai notikt apstākļos, kas samazina vai pat izslēdz dažu pārdevēju vēlēšanos pārdot. Vērtētajam jāievēro šāda tirgus visi būtiskie faktori un jāizvērtē konkurējošo darījumu vai piedāvājumu ietekme un to atbilstība tirgus vērtības definīcijai. Ziņas par darījumiem, kuri ievērojami atšķiras no vidējā tirgus datiem tiek vai nu atmestas vai ievērtētas ar būtiskāku korekcijas soli.

Salīdzināmo darījumu metodes aprēķinu gaita tiek veikta sekojošā secībā:

- nekustamā īpašuma tirgus segmentācija un vērtējamam objektam atbilstošā segmenta vispārējā analīze,
- salīdzināmo objektu (darījuma un piedāvājuma) atlase un parametru analīze,
- salīdzināmo objektu salīdzināšanas vienības izvēle,
- vērtējamā objekta un salīdzināmo objektu salīdzināšana – vērtības ietekmējošo faktoru izvēle un korekcijas lieluma izvēle, cenu korekcijas veikšana,
- salīdzināmās vienības vērtības noteikšana un objekta tirgus vērtības aprēķins.

Izmaksu pieeja (metode).

Ar izmaksu pieeju tiek iegūts vērtības indikators, kas balstās uz ekonomikas principu, ka pircējs par aktīvu nemaksās vairāk par paredzamajām identiskas lietderības aktīva iegādes, vai izveides izmaksām.

Šī pieeja ir balstīta uz principu, ka gadījumā, ja nepastāv līdzvērtīga aktīva radīšanai nepieciešamā laika, neērtību, risku vai citu faktoru problēmas, tad cena, ko pircējs tirgū maksātu par vērtējamo aktīvu, nebūtu lielāka par ekvivalenta aktīva iegādes vai izveides izmaksām. Bieži vien vērtējamais aktīvs, ņemot vērā tā vecumu vai nolietojumu, ir mazāk pievilcīgs kā alternatīvs aktīvs, ko būtu iespējams iegādāties vai izveidot. Šādos gadījumos, atkarībā no izvēlētas vērtības bāzes, var būt nepieciešamas alternatīvā aktīva izmaksu korekcijas.

Ar nekustamo īpašumu saistīto tiesību vērtējumos šo pieeju parasti pielieto kā atlikušo aizvietošanas izmaksu metodi. To parasti izmanto gadījumos, kad nav pierādījumu par līdzīgu īpašumu darījuma cenām, vai arī kad nav nosakāma ar attiecīgajām īpašnieka tiesībām saistītā faktiskā vai nosacītā ienākumu plūsma. Tā galvenokārt tiek izmantota, vērtējot specializētus īpašumus, tas ir, tādus īpašumus, kas tirgū tiek pārdoti reti (ja vispār tiek pārdoti), izņemot pārdošanu uzņēmuma vai struktūrvienības, kurā tas ietilpst, sastāvā.

Šīs pieejas pirmais solis ir pilno aizvietošanas izmaksu aprēķins. Tās parasti ir izmaksas, par kurām attiecīgajā vērtēšanas datumā būtu iespējams vērtējamo īpašumu aizstāt ar mūsdienīgu ekvivalentu. Izņēmums ir vienīgi gadījumi, kad īpašuma līdzvērtīga aizstāšana būtu iespējama, tikai izmantojot konkrētā īpašuma kopiju. Šajā gadījumā, lai nodrošinātu tirgus dalībnieku ar to pašu lietderību, aizvietošanas izmaksām vairāk atbilst konkrētās ēkas atjaunošanas vai kopijas izgatavošanas izmaksas, nevis mūsdienīga ekvivalenta izmaksas. Aizvietošanas izmaksās ir jāietver visas saistītās izmaksas, piemēram, zemes vērtība, infrastruktūras, projektēšanas un finansējuma izmaksas, kas var rasties tirgus dalībniekam līdzvērtīga aktīva izveidošanas gadījumā.

Tālāk ir jāveic mūsdienu ekvivalenta pilno aizvietošanas izmaksu korekcija atbilstoši vērtējamā īpašuma kopējam nolietojumam. Kopējā nolietojuma korekcijas mērķis ir izvērtēt, kāds, no potenciālo pircēju viedokļa, varētu būt konkrētā īpašuma vērtības samazinājums, salīdzinot to ar mūsdienīgu ekvivalentu. Kopējais nolietojums atspoguļo konkrētā īpašuma fizisko stāvokli, funkcionalitāti un ekonomisko lietderību, salīdzinot ar mūsdienu ekvivalentu.

Aizvietošanas izmaksas tiek noteiktas izvērtējot konkrētā brīža vidējās būvzmaksas.

Zemes gabala vērtība tiek noteikta ar salīdzināmo darījumu metodi.

Vērtības zudumi jeb nolietojumi ir sekojoši:

- fiziskais nolietojums ir vērtības zudums, kas radies apbūves ekspluatācijas gaitā no fizisku vai ķīmisku faktoru ietekmes, pārslodzes vai nepareizas ekspluatācijas, nekvalitatīviem materiāliem un tehnoloģijas u.tml.,
- funkcionālais nolietojums ir vērtības zudums, kas saistīts ar ēku un būvju raksturlielumu neatbilstību pašreizējām tirgus prasībām (plānojuma, platības, apjoma, konstruktīvā risinājuma, inženierkomunikāciju, sanitāro normu un ES direktīvu prasībām),
- ekonomiskais jeb ārējais nolietojums ir vērtības zudums, kas veidojas ārējo apstākļu iespaidā, kuru novērst nav īpašnieka spēkos. Šie vērtību ietekmējošie apstākļi var būt gan tehniska, gan ekonomiska rakstura (apkārtējā apbūve un izmantošanas veids, vide un izmaiņas nekustamā īpašuma tirgū).

Vērtējumā pielietotas pieejas (metodes).

Vērtējumā tiek pielietota salīdzināmo darījumu pieeja, jo vērtētāja rīcībā ir pietiekama informācija par veiktajiem darījumiem ar līdzīga veida īpašumiem.

Izmaksu pieeja netiek pielietota, jo novērtējamais objekts ir ēkas daļa.

Ienākumu pieeja netiek piemērota, jo šādi īpašumi tiek izmantoti pārsvarā personīgai lietošanai un nevis kā ieņēmumus nesoši nekustami īpašumi. Bez tam aprēķins ar šo metodi dotu novērtējamā objekta reālai tirgus vērtībai neatbilstošu, tas ir, pārāk zemu rezultātu.

Informāciju pieprasīja Līga Viļčinska 05.12.2024 15:17:28

VIDZEMES RAJONA TIESA

Katvaru pagasta zemesgrāmatas nodaļums Nr. 370 2

Kadastra numurs: 6652 900 0151

Adrese: Pociema iela 28 - 2, Pociems, Katvaru pag., Limbažu nov.

I. daļa 1. iedaļa			
Ieraksta Nr.	Nekustams īpašums, servitūti un reālnavas	Daļa	Platība, lielums
1.1.	Dzīvoklis Nr. 2.		33.6 m ²
1.2.	Kopīpašuma domājamā daļa no būves (kadastra apzīmējums 66520040227001).	336/1253	
1.3.	Kopīpašuma domājamā daļa no zemes (kadastra apzīmējums 66520040227).	336/1253	
<i>Žurn. Nr. 300007912543, lēmums 05.11.2024, tiesnese Sanita Viļciņa</i>			
I. daļa 2. iedaļa			
Ieraksta Nr.	No nekustama īpašuma atdalītie zemes gabali, servitūtu un reālnavu pārgrozījumi un dzēsumi	Daļa	Platība, lielums
<i>Nav ierakstu</i>			
II. daļa 1. iedaļa			
Ieraksta Nr.	Īpašnieks, dzimšanas gads, vieta, personas/nodokļu maksātāja kods, tiesību pamats	Daļa	Summa
1.1.	Īpašnieks: Limbažu novada pašvaldība, reģistrācijas numurs 90009114631.	1	
1.2.	Pamats: Limbažu novada pašvaldības 2024.gada 15.maija izziņa Nr.4.6.8/24/172.		
<i>Žurn. Nr. 300007912543, lēmums 05.11.2024, tiesnese Sanita Viļciņa</i>			
II. daļa 2. iedaļa			
Ieraksta Nr.	Atzīmes par maksātnešpēju, piedziņas vēršanu, aizliegumiem, pēcmantnieku iecelšanu un mantojuma līgumiem		
<i>Nav ierakstu</i>			
III. daļa 1. iedaļa			
Ieraksta Nr.	Lietu tiesības, kas apgrūtina nekustamu īpašumu	Platība, lielums	
<i>Nav ierakstu</i>			
III. daļa 2. iedaļa			
Ieraksta Nr.	Pārgrozījumi 1.iedaļas ierakstos, ierakstu un pārgrozījumu dzēsumi	Platība, lielums	
<i>Nav ierakstu</i>			

VALSTS ZEMES DIENESTS

**TELPU GRUPAS KADASTRĀLĀS
UZMĒRĪŠANAS LIETA**

Telpu grupas kadastra apzīmējums:66520040227001002
Nosaukums:Dzīvoklis
Adrese:Pociema iela 28 - 2, Pociems, Katvaru pag., Limbažu nov.
Kadastrālās uzmērīšanas datums:12.01.2000

Izdrukas ID: 390002762305	Izdrukas datums: 30.05.2024	1 no 3
---------------------------	-----------------------------	--------

Skaidrojumi:

Nav – Kadastra informācijas sistēmā dati nav reģistrēti; Neregistrē – atbilstoši normatīvajiem aktiem dati netiek reģistrēti

Telpu grupas kadastrālās uzmērīšanas lieta

1. Kadastra objekta identifikators

1.1. Telpu grupas kadastra apzīmējums:.....66520040227001002

1.2. Nekustamā īpašuma kadastra numurs:.....66529000151

10. Būves pamatdati

10.1. Būves kadastra apzīmējums:.....66520040227001

10.1.1. Adrese:.....Pociema iela 28, Pociems, Katvaru pag., Limbažu nov.

10.1.2. Nosaukums:.....Dzīvojamā māja

10.1.3. Galvenais lietošanas veids:.....1122 - Triju vai vairāku dzīvokļu mājas

10.1.4. Kopējā platība (m²):.....125.3

10.1.5. Apbūves laukums (m²):.....132.6

10.1.6. Virszemes stāvu skaits:.....2

10.1.7. Pazemes stāvu skaits:.....0

10.1.8. Telpu grupu skaits:.....3

10.1.9. Eksploatācijā pieņemšanas gads(-i):.....Nav

10.1.10. Eksploatācijas uzsākšanas gads:.....1924

10.1.11. Nolietojums (%):.....40

10.1.12. Nolietojuma aprēķina datums:.....Nav

10.1.13. Kadastrālās uzmērīšanas datums:.....12.01.2000

10.1.14. Būve ir pirmsreģistrēta:.....Nē

10.1.15. Veicot kadastrālo uzmērīšanu, būve apvidū nav konstatēta:.....Nē

10.1.16. Būve atrodas vai daļēji atrodas uz zemes vienības ar kadastra apzīmējumu:.....

66520040227

10.1.17. Funkcionāli saistīto ēku kadastra apzīmējumi:.....Nav

10.1.18. Dati par būves atzīmēm nav reģistrēti.

11. Būves tips

11.1. Būves kadastra apzīmējums:.....66520040227001

Tipa kods	Tipa nosaukums
11220102	Daudzdzīvokļu 1-2 stāvu mājas

12. Būves konstruktīvie elementi

12.1. Būves ar kadastra apzīmējumu 66520040227001 konstruktīvie elementi:

Nosaukums	Konstrukcijas veids	Materiāls	Eksploatācijā pieņemšanas gads(-i)	Eksploatācijas uzsākšanas gads	Nolietojums (%)
Pamati	Nav	Akmens mūris	Nav	1924	45
Sienas (vertikālā konstrukcija)	Nav	Ķieģeļu mūris 2,5 ķieģeļu biežumā vai biežāks	Nav	1924	40
Pārsegumi	Nav	Koka sijas ar koka dēļu aizpildījumu	Nav	1924	40
Jumta segums	Nav	Azbestcements loksnes	Nav	1924	40

13. Būves apjoma rādītāji

13.1. Būves ar kadastra apzīmējumu 66520040227001 apjoma rādītāji:

Apjoma rādītāja veids	Apjoma rādītāja nosaukums	Apjoms un mērvienība	Tipa/ elementa kods	Tipa/ elementa nosaukums
Apbūves laukums	Nav	132.6 apbūves laukuma kv.m.	Nav	Nav
Kopējā platība	Nav	125.3 kv.m.	Nav	Nav
Būvtilpums	Nav	461 kub.m.	Nav	Nav

14. Kopējās platības sadalījums pa platību veidiem

14.1. Telpu grupa ar kadastra apzīmējumu.....66520040227001002

14.1.1. Kopējā platība (m²).....33.6

14.1.1.1. Lietderīgā platība (m²).....Nav

Izdrukas ID: 390002762305	Izdrukas datums: 30.05.2024	2 no 3
---------------------------	-----------------------------	--------

Skaidrojumi:

Nav – Kadastra informācijas sistēmā dati nav reģistrēti; Neregistrē – atbilstoši normatīvajiem aktiem dati netiek reģistrēti

14.1.1.1.1. Dzīvokļu kopējā platība (m²).....	Nav
14.1.1.1.1.1. Dzīvokļu platība (m²).....	33.6
14.1.1.1.1.1.1. Dzīvojamā platība (m²).....	22.3
14.1.1.1.1.1.2. Dzīvokļu palīgtelpu platība (m²).....	11.3
14.1.1.1.1.2. Dzīvokļu ārtelpu platība (m²).....	0
14.1.1.1.2. Nedzīvojamo telpu platība (m²).....	0
14.1.1.1.2.1. Nedzīvojamo iekštelpu platība (m²).....	0
14.1.1.1.2.2. Nedzīvojamo ārtelpu platība (m²).....	0
14.1.1.2. Koplietošanas palīgtelpu platība (m²).....	0
14.1.1.2.1. Koplietošanas iekštelpu platība (m²).....	0
14.1.1.2.2. Koplietošanas ārtelpu platība (m²).....	0

16. Telpu grupas pamatdati

16.1. Telpu grupas kadastra apzīmējums:.....	66520040227001002
16.1.1. Adrese:.....	Pociema iela 28 - 2, Pociems, Katvaru pag., Limbažu nov.
16.1.2. Nosaukums:.....	Dzīvoklis
16.1.3. Lietošanas veids:.....	1122 - Triju vai vairāku dzīvokļu mājas dzīvojamo telpu grupa
16.1.4. Stāvs (stāvi), kurā atrodas telpu grupa:.....	1
16.1.5. Telpu skaits:.....	4
16.1.6. Kopējā platība (m²):.....	33.6
16.1.7. Kadastrālās uzmērīšanas datums:.....	12.01.2000
16.1.8. Eksploatācijā pieņemšanas gads(-):.....	Nav
16.1.9. Telpu grupa ietilpst dzīvokļa īpašumā ar kadastra numuru:.....	66529000151
16.1.10. Telpu grupa ietilpst būvē ar kadastra apzīmējumu:.....	66520040227001
16.1.11. Būve atrodas vai daļēji atrodas uz zemes vienības ar kadastra apzīmējumu:.....	66520040227

17. Telpu grupas kopējās platības sadalījums pa telpu veidiem un telpu raksturojošie rādītāji

17.1. Telpu grupas kadastra apzīmējums:.....	66520040227001002
--	-------------------

Numurs	Nosaukums	Veids	Stāvs	Augstums (m)	Mazākais augstums (m)	Lielākais augstums (m)	Platība (m²)	Eksploatācijā pieņemšanas gads(-i)
1	Dzīvojamā istaba	1 - Dzīvojamā telpa	1	2.75	2.75	2.75	14.1	Nav
2	Dzīvojamā istaba	1 - Dzīvojamā telpa	1	2.75	2.75	2.75	8.2	Nav
3	Virtuve	2 - Dzīvokļa palīgtelpa	1	2.75	2.75	2.75	3.5	Nav
4	Vējtveris	2 - Dzīvokļa palīgtelpa	1	2.1	2.1	2.1	7.8	Nav

18. Labiekārtojumi

18.1. Telpu grupas kadastra apzīmējums:.....	66520040227001002
--	-------------------

Reģistrētie labiekārtojumi		Noteikšanas veids (ja ir)	Apjoms (ja ir)
Elektroapgāde			

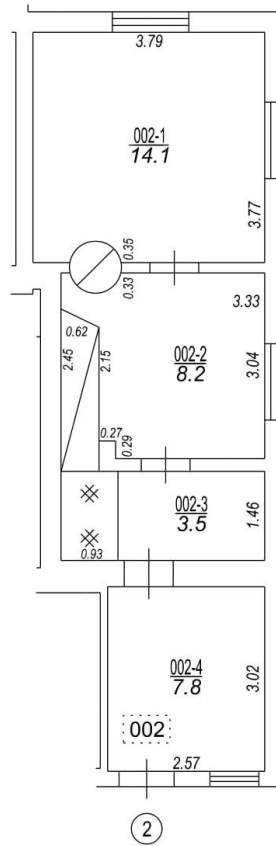
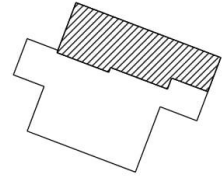
18.1.1. Labiekārtojumu datums:	Nav
--------------------------------------	-----

Izdrukas ID: 390002762305	Izdrukas datums: 30.05.2024	3 no 3
---------------------------	-----------------------------	--------

Skaidrojumi:

Nav – Kadastra informācijas sistēmā dati nav reģistrēti; Neregistrē – atbilstoši normatīvajiem aktiem dati netiek reģistrēti

Pociema iela



Izgatavots no VZD arhīva materiāliem bez apsekošanas apvidū

TELPU GRUPAS PLĀNS		
KADASTRA APZĪMĒJUMS	MĒROGS	LPP.
66520040227001002	1 : 100	4



Informatīvā izdruka no Kadastra informācijas sistēmas teksta datiem

Valsts zemes dienests

Īpašums

Kadastra numurs	Nosaukums	Kadastrālā vērtība (EUR)	Zemesgrāmatas nodaļuma numurs	Administratīvā teritorija
66529000151	-	938	370	Katvaru pagasts, Limbažu novads

Zemesgrāmatas apakšnodaļuma numurs:	2
Nekustamā īpašuma novērtējums kadastrā (EUR):	938
Kopplatība:	33.60
Platības mērvienība:	m ²
Prognozētā kadastrālā vērtība (EUR):	938 (pēc kadastra datu stāvokļa uz 01.06.2024; fiskālā vērtība no 01.01.2025.)
Projektētā kadastrālā vērtība (EUR):	1685 (pēc kadastra datu stāvokļa uz 10.06.2024; ar KV bāzes atskaiti uz 01.07.2019.)
Projektētā kadastrālā vērtība (EUR):	1435 (pēc kadastra datu stāvokļa uz 03.09.2024; ar KV bāzes atskaiti uz 01.07.2022.)
Prognozētais īpašuma novērtējums (EUR):	938 (pēc kadastra datu stāvokļa uz 01.06.2024; fiskālā vērtība no 01.01.2025.)
Projektētais īpašuma novērtējums (EUR):	1685 (pēc kadastra datu stāvokļa uz 10.06.2024; ar KV bāzes atskaiti uz 01.07.2019.)
Projektētais īpašuma novērtējums (EUR):	1435 (pēc kadastra datu stāvokļa uz 03.09.2024; ar KV bāzes atskaiti uz 01.07.2022.)

Īpašuma sastāvs

Dzīvokļa īpašumā ietilpstošās telpu grupas

Kadastra apzīmējums	Adrese	Kadastrālā vērtība (EUR)
66520040227001002	Pociema iela 28 - 2, Pociems, Katvaru pag., Limbažu nov., LV-4061	678

Kadastrālā vērtība (EUR):	678
Kadastrālās vērtības noteikšanas datums:	01.01.2024
Prognozētā kadastrālā vērtība (EUR):	678 (pēc kadastra datu stāvokļa uz 01.06.2024; fiskālā vērtība no 01.01.2025.)
Projektētā kadastrālā vērtība (EUR):	1415 (pēc kadastra datu stāvokļa uz 10.06.2024; ar KV bāzes atskaiti uz 01.07.2019.)
Projektētā kadastrālā vērtība (EUR):	1219 (pēc kadastra datu stāvokļa uz 03.09.2024; ar KV bāzes atskaiti uz 01.07.2022.)
Nosaukums:	Dzīvoklis
Lietošanas veids:	1122 - Triju vai vairāku dzīvokļu mājas dzīvojamo telpu grupa
Stāvs (piesaistes):	1
Telpu skaits:	4
Kadastrālās uzmērīšanas datums:	12.01.2000
Telpu grupas ekspluatācijā pieņemšanas gads(-i):	-

Kopējās platības sadalījums pa platību veidiem

Kopējā platība (kv.m.):	33.6
Dzīvojamo telpu platība (kv.m.):	33.6
Dzīvokļu platība (kv.m.):	33.6
Dzīvokļu dzīvojamā platība (kv.m.):	22.3
Dzīvokļu palīgtelpu platība (kv.m.):	11.3
Dzīvokļu ārtelpu platība (kv.m.):	0
Nedzīvojamo telpu platība (kv.m.):	0
Nedzīvojamo iekštelpu platība (kv.m.):	0

Nedzīvojamo ārtelpu platība (kv.m.):	0
Koplietošanas palīgtelpu platība (kv.m.):	0
Koplietošanas iekštelpu platība (kv.m.):	0
Koplietošanas ārtelpu platība (kv.m.):	0

Telpas

Telpas numurs telpu grupā	Nosaukums	Telpas veids	Stāvs	Augstums (m)	Mazākais augstums (m)	Lielākais augstums (m)	Platība (kv.m.)	Eksploatācijā pieņemšanas gads(-i)
1	Dzīvojamā istaba	Dzīvojamā telpa	1	2.75	2.75	2.75	14.1	-
2	Dzīvojamā istaba	Dzīvojamā telpa	1	2.75	2.75	2.75	8.2	-
3	Virtuve	Dzīvokļa palīgtelpa	1	2.75	2.75	2.75	3.5	-
4	Vējtveris	Dzīvokļa palīgtelpa	1	2.1	2.1	2.1	7.8	-

Reģistrētie labiekārtojumi

Labiekārtojuma veids	Apjoms (ja tāds ir)	Labiekārtojuma noteikšanas veids (ja tāds ir)
Elektroapgāde		

Pie dzīvokļa īpašuma piederošo zemes vienību domājamās daļas

Kadastra apzīmējums	Adrese	Kadastrālās vērtības daļa atbilstoši nekustamā īpašuma sastāvam	Domājamā daļa
66520040227	Pociema iela 28, Pociems, Katvaru pag., Limbažu nov., LV-4061	259.58	336/1253

Pie dzīvokļa īpašuma piederošo būvju domājamās daļas

Kadastra apzīmējums	Adrese	Kadastrālās vērtības daļa atbilstoši nekustamā īpašuma sastāvam	Domājamā daļa	FSO
66520040227001	Pociema iela 28, Pociems, Katvaru pag., Limbažu nov., LV-4061	-	336/1253	-

Īpašnieki

Personas kods / reģ. nr.	Vārds, uzvārds / Nosaukums	Domājamās daļas	Personas statuss	Īpašuma kad. nr. / būves kad. apz.	Adrese
90009114631	Limbažu novada pašvaldība	1/1	pašvaldība	66529000151	Rīgas iela 16, Limbaži, Limbažu nov., LV-4001

Zemesgrāmata

Nosaukums	Lēmuma datums	Lēmuma pamatojums
Katvaru pagasta zemesgrāmata	05.11.2024	-

Dokumenti

Dokumenta veids	Izdošanas datums	Izdošanas nr.	Izdevējietāde
Izziņa par kadastra objekta piederību	15.05.2024	4.6.8/24/172	Limbažu novada pašvaldība
Iesniegums par kadastra objekta reģistrāciju vai datu aktualizāciju	15.05.2024	8.2/24/627	Limbažu novada pašvaldība

Šai informācijai ir tikai informatīvs raksturs un tai nav juridiska spēka.