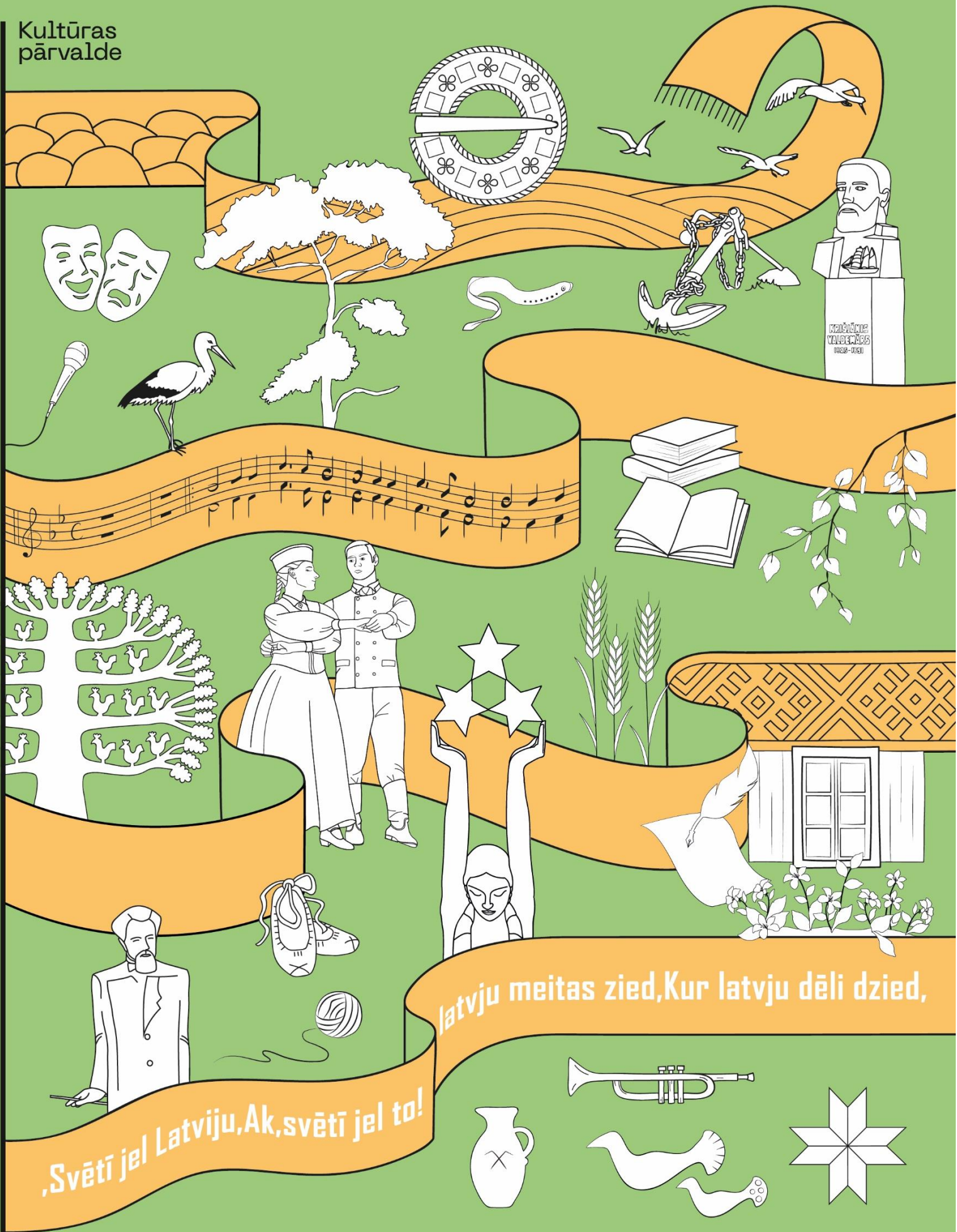


Kultūras
pārvalde



Limbažu
novads

Limbažu novada Kultūras attīstības
stratēģija 2025. – 2032. gadam un
rīcības plāns 2025. – 2028. gadam.

SATURA RĀDĪTĀJS

Ievads	3
1. STRATĒGIJAS IZSTRĀDES PROCESS	5
2. KULTŪRAS RESURSU PATĒRIŅŠ	6
3. KULTŪRAS NOZARES FINANSĒJUMS LIMBAŽU NOVADĀ	10
Secinājumi	12
4. KULTŪRAS APAKŠNOZARU RAKSTUROJUMS	14
4.1. Bibliotēkas – pamats gudrai, stiprai un radošai sabiedrībai	15
4.2. Kultūras nami un centri – pamats novada ilgtspējīgai kultūrvidei	31
4.3. Muzeji – vēsturiskais mantojums nākotnei	42
5. KULTŪRAS STRATĒGIJAS APAKŠPROGRAMMAS	48
5.1. “Ziemeļu stīga”	48
5.2. “Alojas Ausekļa mantojums”	49
5.3. “Kultūrspēks jūrai”	51
5.4. “Latvijas romantisma avots – “Rumbiņi”	52
5.5. “Piejūras Kino ciems Liepupē”	54
5.6. “Baumaņu Kārļa Limbaži 800+”	55
5.7. “Vidzemes lībiskā kultūrtelpa”	56
6. KULTŪRAS PIEDĀVĀJUMS UN KULTŪRAS LĪDZDALĪBAS IESPĒJAS	61
6.1. Festivāli	61
6.2. Tradicionālie un valsts svētku pasākumi Limbažu novadā	61
Secinājumi	64
7. KULTŪRAS NOZARES SVĪD ANALĪZE	66
8. STRATĒGIJAS ĪSTENOŠANAS UZRAUDZĪBA	70
9. RĪCĪBAS PLĀNS 2025. – 2028. GADAM	72
9.1. Kultūras attīstības vidējā termiņa prioritātes	72
9.2. Stratēģiskā karte	73
9.3. Priekšlikumi rīcības plānam kultūras iestāžu infrastruktūras sakārtošanai 2025. – 2028. gadā	81

IEVADS

Limbažu novada Kultūras attīstības stratēģija 2025. – 2032. gadam (turpmāk – Stratēģija) ir vidēja termiņa plānošanas dokuments, kurā tiek noteikti nozares stratēģiskie mērķi un rīcības. Stratēģijas izstrādē ir ņemti vērā saistītie attīstības plānošanas dokumenti – gan Latvijas vidēja termiņa kultūrpolitikas plānošanas, gan ilgtermiņa un vidēja termiņa teritorijas attīstības plānošanas dokumenti Limbažu novadam un Vidzemes plānošanas reģionam, kas savukārt veidoti atbilstoši Latvijas ilgtspējīgas attīstības stratēģijai “Latvija 2030” un Latvijas Nacionālajam attīstības plānam 2021.–2027. gadam.

Stratēģija izstrādāta atbilstoši Limbažu novada Attīstības programmai 2022.–2028. gadam, ņemot vērā Vidzemes plānošanas reģiona attīstības plānošanas dokumentus – Limbažu novada ilgtspējīgas attīstības stratēģiju 2022.–2046. gadam un to vietējo pašvaldību spēkā esošos teritorijas attīstības plānošanas dokumentus, ar kurām robežojas Limbažu novads.

Stratēģiju laika posmā no 2024. gada marta līdz novembrim izstrādājusi Limbažu novada domes apstiprināta Darba grupa, Kultūras pārvalde, sadarbībā ar Salacgrīvas pagastā reģistrēto “Jāņa Lapsas piemiņas biedrību” (reģ. nr. 40008231265) tās valdes locekļa Ginta Šīmaņa vadībā.

Stratēģijas izveidē ņemts vērā 2022. gada 1. marta LR Ministru kabineta rīkojums Nr. 143 “Par Kultūrpolitikas nostādņēm 2022. – 2027. gadam “Kultūrvalsts”, UNESCO Pasaules mantojuma Latvijas nacionālā saraksta Nolikums un citi starptautiski atzīti labas kultūras pārvaldības un kultūrpolitikas veidošanas principi, ko praksē ieviešu Eiropas Savienības dalībvalstīs.

Kultūras joma mūsdienu kultūrpolitikā netiek aprobežota ar tradicionālajām pašvaldības kultūras institūcijām (kultūras nami, klubi, tautas nami, bibliotēkas un muzeji), jo ir nepieciešama sinerģiska plānošana gan ar tūrisma jomu (kultūras tūrisma objekti ir neatraujama sastāvdaļa, veidojot tūrisma galamērķa politiku), gan sociālo jomu (pilnībā izmantojot iespējas iedzīvotāju dzīves kvalitātes uzlabošanā, piedaloties radošās aktivitātēs), gan uzņēmējdarbību (kur radošums un vietējie kultūras resursi var palīdzēt veidot unikālus un konkurētspējīgus galaproduktus).

Stratēģijas izstrādes galvenais mērķis ir izstrādāt vidēja termiņa kultūrpolitikas attīstības plānošanas dokumentu teritorijai, kurā ietilpst Limbažu, Salacgrīvas, Alojās, Ainažu un Staiceles pilsētas, Limbažu, Salacgrīvas, Alojās, Ainažu, Staiceles, Braslavas, Brīvzemnieku, Katvaru, Liepupes, Pāles, Skultes, Umurgas, Vidrižu un Viļķenes pagasti, lai sekmētu ilgtspējīgu un stabilu kultūrpolitikas attīstību Limbažu novadā, nodrošinot iedzīvotāju dzīves kvalitātes uzlabošanu un veicinātu harmonisku uzņēmējdarbības vidi.

Stratēģijas galvenie uzdevumi:

Noskaidrot esošo situāciju un vispārējās kultūrpolitikas attīstības tendences Limbažu novadā;

Definēt Limbažu novada kultūrpolitikas vidēja termiņa attīstības stratēģiskos virzienus un rīcību kopumu, finanšu resursus un atbildīgos izpildītājus;

Izvērtēt un ņemt vērā plānošanas reģionā spēkā esošos teritorijas attīstības plānošanas dokumentus, bijušo Limbažu, Salacgrīvas un Alojās novadu attīstības plānošanas dokumentus, pašvaldību uzsāktos un iepriekš plānotos kultūras infrastruktūras projektus, to pašvaldību teritoriju attīstības plānošanas dokumentus, ar kurām robežojas Limbažu novads;

Nodrošināt sabiedrības pārstāvju līdzdalību Stratēģijas izstrādē.

Stratēģija sevī ietver:

Pašreizējās situācijas raksturojumu un analīzi – attīstības tendences, problēmas un izaugsmes resursus;

Stratēģisko daļu – vidēja termiņa prioritātes un rīcības virzieni (pasākumu kopums);

Rīcības plānu – kultūras Stratēģijas apakšprogrammas;

Stratēģijas īstenošanas uzraudzības un novērtēšanas kārtību – rezultatīvo rādītāju izvērtēšana.

1. STRATĒGIJAS IZSTRĀDES PROCESS

Stratēģijas izstrāde ietvēra Limbažu novada kultūrvides, kultūras un radošā sektora situācijas analīzi, veidojot datu apkopošanu un analīzi par sekojošām jomām:

- 1) materiālais un nemateriālais kultūras mantojums;
- 2) kultūras piedāvājums, pieprasījums un līdzdalības iespējas, tai skaitā analizējot teritoriālo pārklājumu;
- 3) kultūras organizācijas un infrastruktūra;
- 4) kultūrizglītība;
- 5) kultūras pārvaldība un finansējums;
- 6) kultūras darbinieku kapacitāte.

Stratēģijas izstrāde tika uzsākta ar novada teritoriju galveno kultūras resursu apzināšanu kopīgi ar vietējiem kultūras darbiniekiem, veidojot teritoriju kultūras profilus un definējot attīstības virzienus. Sākotnēji tika veiktas intervijas un fokusgrupas ar vietējā kultūras, tūrisma un radošā sektora aktīviem pārstāvjiem, apkopojot vērtējumus un viedokļus par primāri veicamajiem uzdevumiem. Tam sekoja aptauja un intervijas ar Limbažu novada iedzīvotājiem, lai noskaidrotu viedokli par kultūras resursa pieprasījumu.

Būtiska Stratēģijas izstrādē bija SVID analīze, iesaistot vietējos kultūras darbiniekus, lai kā galaproduktu definētu Limbažu novada kultūrpolitikas attīstības vīziju, kas rezultētos Kultūras stratēģijā.

Stratēģija ir orientēta uz pozitīvām izmaiņām Limbažu novada kultūras dzīvē, norādot uz kultūras produktu un pakalpojumu teritoriālo pieejamību, sekmējot kultūras līdzdalības iespējas visa novada teritorijā un stimulējot kultūras nozares attīstību novada kontekstā.

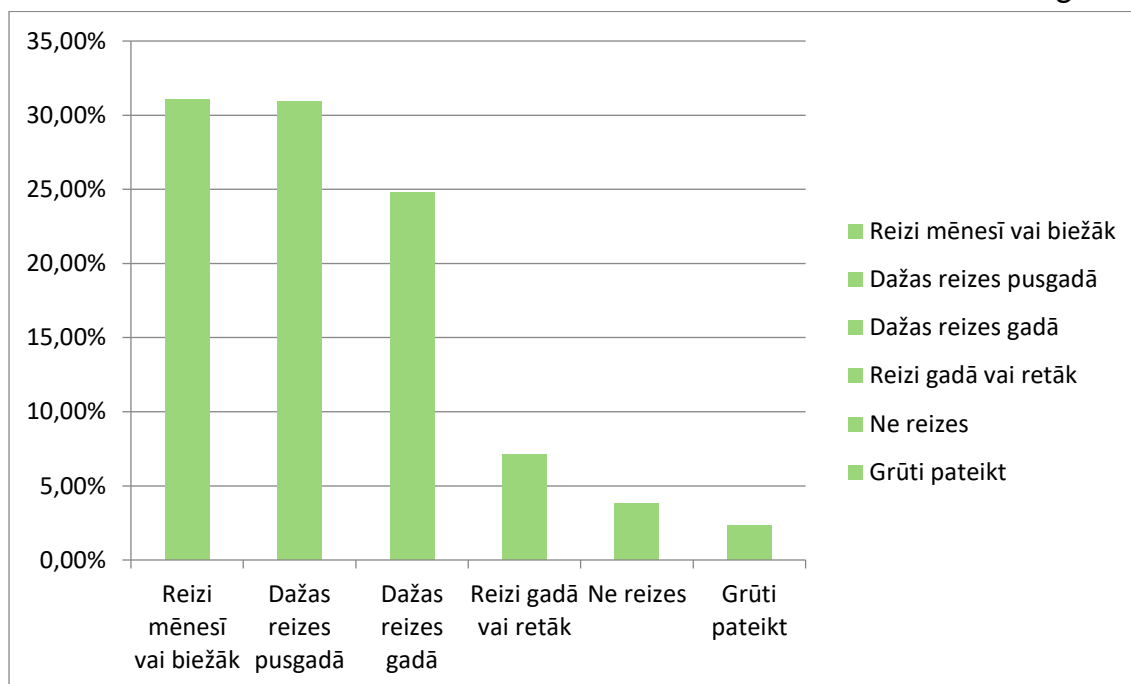
Iesaistot kultūras jomas speciālistus nozares vajadzību izpētē, tika noskaidrots – **galvenais uzdevums novadā ir amatiermākslas kustības spēkā uzturēšana un tās stiprināšana, vienlaikus saglabājot un attīstot gan profesionālās mākslas pieejamību, gan līdzsvarotu kultūras mantojuma izmantošanu, kā arī vienlīdzīgas iespējas lietot kultūras resursus un vietējā kultūrvidē balstītas radošo industriju iniciatīvas.**

2. KULTŪRAS RESURSU PATĒRIŅŠ

Stratēģijas izstrādes gaitā tika veikta Limbažu novada iedzīvotāju aptauja, aptverot 542 respondentus, kuriem tika uzdots virkne jautājumu:

1) Cik bieži pēdējā gada laikā esat apmeklējusi/-apmeklējis kultūras pasākumus un aktivitātes Limbažu novadā?

2.1. diagramma

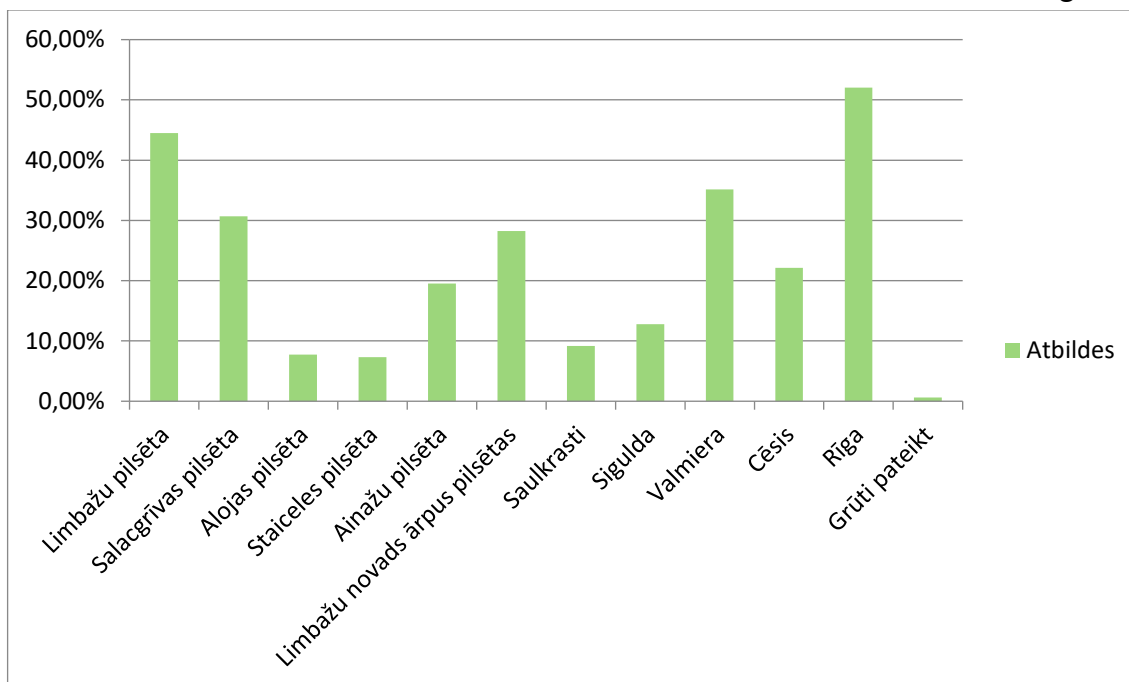


Atbildes liecina, ka reizi mēnesī vai pat biežāk kultūras pasākumiem savu laiku velta 30 % aptaujāto, tikpat daudz mūsu novada iedzīvotāju kultūras aktivitātēs piedalās dažas reizes pusgadā. Tikai dažas reizes gadā kultūras pasākumus apmeklē 25% no aptaujātajiem, tomēr 4% vispār sevi nesaista ar kultūras resursu patēriņu.

2) Kur Jūs visbiežāk apmeklējat kultūras pasākumus?

(bija iespējams izmantot vairākus atbilžu variantus).

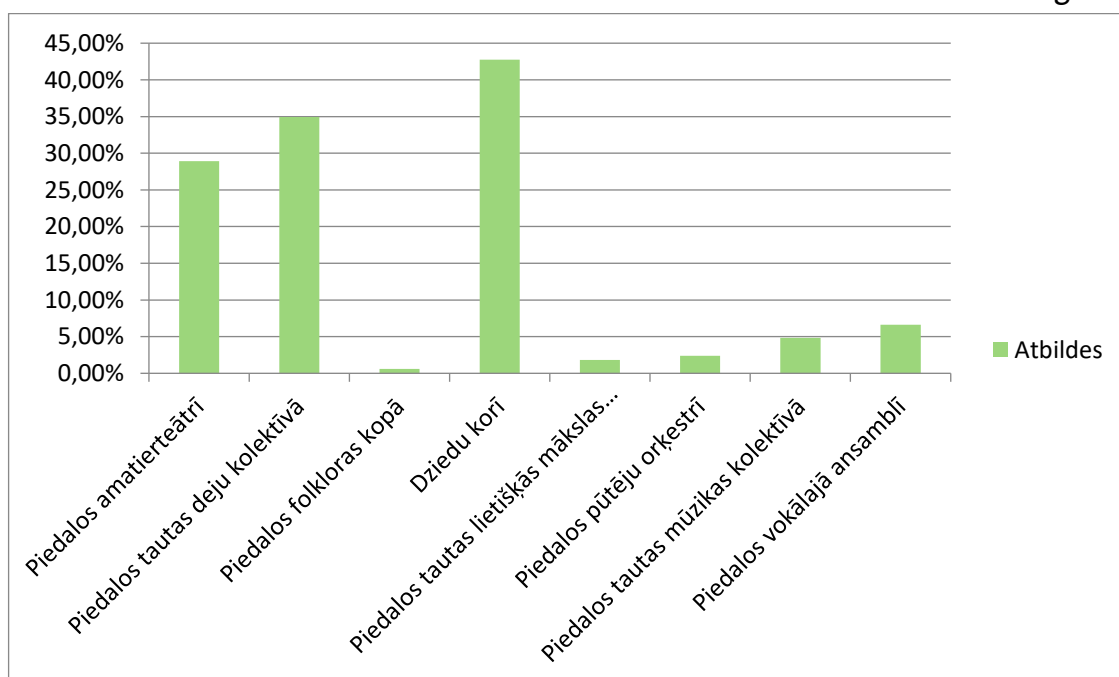
2.2. diagramma



Atbilžu varianti rāda, ka novadā visvairāk kultūras pasākumus apmeklē tieši Limbažu pilsētā (43%). 30% aptaujāto kultūras resursu piedāvājumu saņem Salacgrīvā, 20% – Ainažos, daudzi izvēlas Rīgu (52%), Valmieru (33%), Cēsis (22%) vai citas vietas ārpus Limbažu novada (29%).

3) Iedzīvotāju līdzdalība amatiermākslas kolektīvos.

2.3. diagramma



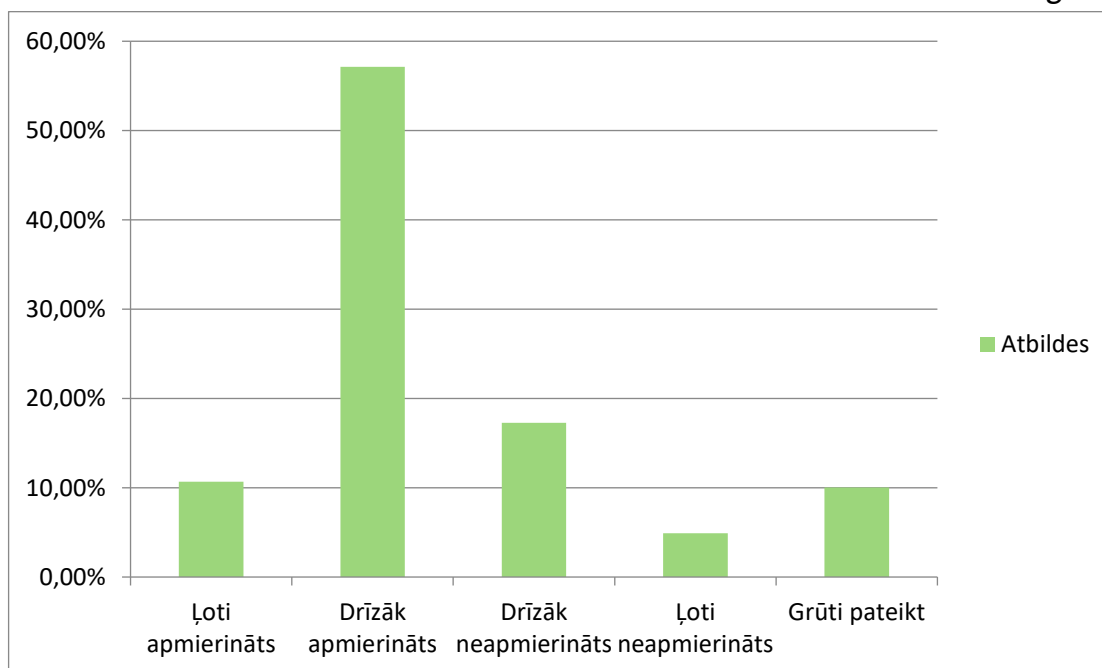
Šī aptauja bija publiska novada iedzīvotājiem. Rezultāti liecina, ka aktīvākie bija cilvēki, kuri saistīti ar amatierdarbības kustību : 43% paši dzied kādā no koriem, 35% piedalās tautas deju kolektīvos, 28% ir amatierdeģu dalībnieki. 18% respondentu apmeklē interešu pulciņus, 29% regulāri piedalās vietējo kopienu aktivitātēs. Dziesmu svētku kustībā Limbažu novada amatiermākslas kolektīvi ir ceturtais skaitliski lielākais dalībnieku skaits valstī (to pierāda Latvijas Nacionālā kultūras centra statistiskais izvērtējums pēc amatiermākslas kolektīvu dalībnieku pieteikumiem XXVII Vispārējiem latviešu Dziesmu un XVII Deju svētkiem 2023. gadā).

4) Kādas kultūras aktivitātes apmeklējat Limbažu novadā?

Uz šo jautājumu atbildējuši 475 respondenti. Visvairāk apmeklēti pagasta, pilsētas vai novada svētki (70%), tiem seko pasākumi, kuros uzstājas amatierkolektīvi, resp. pašdarbnieki (56%), vietējā kultūras centra organizētos pasākumos apmeklē 61% respondentu, kultūrvēsturiskās vietas – 49%, bibliotēkas – 49%, muzejus – 32%. Balles un zaļumballes gatavi apmeklēt 49% respondentu, kurpretī klasiskās vai laikmetīgās mūzikas koncertu – tikai 18% no aptaujātajiem mūsu novada iedzīvotājiem.

5) Cik apmierināti esat ar kultūras pasākumu un aktivitāšu piedāvājumu Limbažu novadā?

2.5. diagramma



Visvairāk respondentu atzīmējuši atbildi "Drīzāk apmierināts" – 58%. Ļoti apmierināti ir 11% aptaujāto, drīzāk neapmierināto ir 18%, ļoti neapmierināto – 4%. Tomēr 10% respondentu nav varējuši izvērtēt kultūras piedāvājumu, visdrīzāk – tas viņus nesaista.

Stratēģijas izstrādes laikā tika veikta iedzīvotāju ekspresaptauja kopienās – pie pasta, veikala, satiksmes autobusu pieturās, gadatirgos un iknedēļas pilsētu un pagastu tirdziņos. Aptaujājot 170 respondentus, te atklājās cita aina – daudzi no respondentiem vispār nepatērē novada kultūras resursu, jo tam nav līdzekļu (28%), nekā interesants kopienā nenotiekot (24%), vajagot nomainīt vietējās kultūras dzīves veidotājus (9%), neesot laika pievērsties kultūras piedāvājumam (39%). No šiem respondentiem visvairāk patērē vietējās bibliotēkas piedāvājumu (52%), tiesa – kā pakalpojumu centru. Daudzi (62%) min, ka nepieciešams uzlabot darbu ar vietējo jaunatni, jo pēc skolas absolvēšanas jaunieši atstāj laukus un tajos vairs neatgriežas. 54% aptaujāto tā arī pasaka – jauniešiem laukos šodienas apstākļos nav ko darīt, labi jau, ja viņi vispār paliek Latvijā, nevis aizbrauc peļņā uz ārzemēm. Aktīvākie jaunieši (te ļoti nozīmīgas ir noturīgas dzimtas tradīcijas) piedalās amatiermākslas kolektīvos, tādējādi uzturot dzīvu Dziesmu svētku tradīciju.

3. KULTŪRAS NOZARES FINANSĒJUMS LIMBAŽU NOVADĀ

Finanšu resursi kultūras nozarei Limbažu novadā tiek piesaistīti no publiskā sektora (valsts, pašvaldība, Eiropas Savienība), mazāk no privātā sektora (sponsori, ziedotāji, privātie fondi). Pašvaldības finansējums kultūras nozarei tiek piešķirts pašvaldības dotāciju veidā, taču papildus ir iespēja piesaistīt finanšu resursus arī no valsts budžeta valsts mērķdotāciju veidā, kā arī piesaistīt valsts un starptautisko fondu finansējumu (Valsts Kultūrkapitāla fonds, Eiropas Savienības struktūrfondi un programmas u.c.). Paralēli sabiedriskā sektora finansējumam kultūras nozarei ir iespēja piesaistīt arī finanšu resursus no privātā sektora – sponsoriem, ziedotājiem, fondiem.

2024. gadā Limbažu novada pašvaldības budžets apstiprināts 45 390 829 eiro apmērā, no kura kultūras nozarei, sportam un atpūtai atvēlēti 5 006 850 eiro.

- Kultūras namiem un centriem paredzēti 1 983 014 eiro, tai skaitā:
- Limbažu apvienības pārvaldes teritorijas iestādēm – 1 069 897 eiro;
- Salacgrīvas apvienības pārvaldes teritorijas iestādēm – 524 406 eiro;
- Alojās apvienības pārvaldes kultūras iestādēm – 388 711 eiro.
- Muzejiem paredzēti 419 165 eiro.
- Bibliotēku darba nodrošināšanai – 875 464 eiro.
- Limbažu novada Kultūras pārvaldes darbības nodrošināšanai un rīkoto pasākumu finansēšanai – 195 887 eiro.
- Biedrību kultūras aktivitāšu un projektu atbalstam – 35 820 eiro.

2024. gadā Limbažu novadā atpūtai, kultūrai un sportam no pašvaldības pamatbudžeta atvēlēti 11% (salīdzinājumam: izglītībai – 47,1%), kas noteica par 10% samazināt visa novada kultūrpolitikai paredzēto finansējumu, optimizējot kultūras iestāžu, darbinieku un iecerēto projektu dzīvotspēju.

Daļa kultūrpolitikas tiek realizēta sadarbībā ar tūrisma nozares attīstītājiem no atpūtai paredzētās naudas:

- Sadarbība ar Vidzemes plānošanas reģionu "Via Hanseatica" ietvaros – 1000 eiro;
- Projekts "Green Railways in Estonia and Latvia" – 20 700 eiro;

- Organizētie svētki: "Mazā Hanza", Peoniju svētki (Limbaži), Kartiņsvētki (Ungurpils), Nēģu diena (Salacgrīva) – 10 550 eiro;
- Daļība starptautiskajos tūrisma gadatirgos – 4600 eiro.

SECINĀJUMI

Limbažu novada iedzīvotāju skaits pēc Centrālās Statistikas pārvaldes (CSP) datiem 2023. gada sākumā turpināja samazināties. Pavisam novadā dzīvo 28 207 iedzīvotāji. Šajā periodā novadā ir vērojamas demogrāfiskās izmaiņas, kas atspoguļojas gan iedzīvotāju skaita samazinājumā, gan dabiskajā pieaugumā.

Lielākā daļa iedzīvotāju (58 %) dzīvo lauku teritorijās, savukārt mazāk nekā puse jeb 42% iedzīvotāju dzīvo pilsētu teritorijās – Ainažos, Alojā, Limbažos, Salacgrīvā un Staicelē. Īpatsvars pēc iedzīvotāju vecuma struktūras ir vecuma grupā 30–49 gadi (26 %). Šī grupa potenciāli ir aktīvākā ne tikai darba tirgū, bet arī kultūras patēriņā. Kopumā Limbažu novadā ir novērojams darbības vecuma (no 15 līdz 64 gadiem) iedzīvotāju pārsvars, kas 2023. gadā bija 64 % no kopējā iedzīvotāju skaita, tādējādi norādot uz relatīvi lielu potenciālo darba spēku, kas ir svarīgi ekonomiskai aktivitātei.

Tieši šis eventuāli būtu uzskatāms par to iedzīvotāju kopumu, kuri ar saviem nodokļiem uztur Limbažu novada maksātspēju, veidojot tā gada pamatbudžetu, no kura ir nepieciešams uzturēt kultūras iestādes – 20 publiskās bibliotēkas un 4 pakalpojumu sniegšanas vietas (PSV), piemēram, Multifunkcionālo Skultes centru (papildus grāmatu apmaiņa tiek nodrošināta 4 grāmatu izsniegšanas punktos), 16 kultūras namus (arī tautas namus) un centrus, 6 muzejus. Pēc darbojošajiem amatiermākslas kolektīvu skaita Limbažu novads ir ceturtais ražīgākais valstī.

Stratēģijas veidotāji, apzinot novada kultūras iestādes un to piedāvātos pakalpojumus, secina, ka piedāvājums pārsniedz pieprasījumu. Lai nodrošinātu kvalitatīvus un racionālus bibliotēku, muzeju un kultūras namu (centru) pakalpojumus, ir jāveic strukturālas izmaiņas, optimizējot kultūrpolitikas ieviešanas mehānismu, atbilstoši novada finansiālajām iespējām.

Kultūras pasākumu organizēšanā un novada kultūrvērtību popularizēšanā daudz plašāk jāiesaista nevalstiskais sektors – biedrības un nodibinājumi, individuālā darba veicēji un vietējie uzņēmēji, jo tradicionālās kultūrdzīves organizēšanas formas daudzviet sevi ir izsmēlušas. Veikto vietējo iedzīvotāju aptauju rezultāti liecina, ka vietumis kultūras dzīves organizētāji ir paguruši,

pamanāma rutīna un neieinteresētība jaunu kultūras pasākumu organizēšanas formu meklējumos. Sakārtojot bibliotēku tīklu, optimizējot citu kultūras iestāžu darbību, rastos līdzekļi kultūras darbinieku finansiālai ieinteresētībai dažādot piedāvāto pasākumu saturu un formu, ceļot darbinieku atalgojumu.

4. KULTŪRAS APAKŠNOZARU RAKSTUROJUMS

Limbažu novadu raksturo bagāta kultūrvide, ko veido kultūras mantojums, daudzpusīgas gadu gaitā koptas un iesakņojušās tradīcijas, plaša kultūras infrastruktūra un profesionālas institūcijas, mākslas, kultūrizglītības, muzeju un bibliotēku pakalpojumu pieejamība. Novada iedzīvotājiem tiek sniegtas plašas iespējas iesaistīties mūžizglītības, tradicionālās kultūras un amatiermākslas procesos. Ir nodrošināta kultūras pakalpojumu pieejamība visplašākai un iekļaujošai sabiedrībai, labvēlīgi apstākļi radošiem cilvēkiem, kultūras pakalpojumu sniedzējiem. Šai sakarā varam izdarīt secinājumu, ka kultūra nepārprotami ir kļuvusi par nozīmīgu resursu Limbažu novada ilgtspējīgā attīstībā un konkurētspējā.

Novada popularizēšanā Latvijā un ārpus valsts robežām būtiska loma ir kultūras tūrismam. Kultūras tūrisma piedāvājumu novadā veido kultūras pieminekļi, kultūras un ikgadējie tradicionālie, kā arī specifiskie nišas pasākumi, muzeji un kolekciju piedāvājumi, ekspozīcijas par slaveniem novadniekiem – mūsu dižgariem. Pavisam novadā ir 181 kultūras piemineklis: 113 valsts, 53 reģionālās un 15 – vietējās nozīmes. Muzeju un ekspozīciju piedāvājumu veido 15 dažādas kultūrizglītības vietas, ieskaitot novadpētnieku rūpīgi vāktas kolekcijas un profesionālu muzeju darbinieku aprūpētu krājumu.

Būtiska kultūrizglītības sastāvdaļa ir kultūridentitātes un piederības sakņu apzināšanās. Mūsdienās Limbažu novada teritorija ir piederīga Ziemeļvidzemes lībiskajai kultūrtelpai, kas vēsturiski zināms kā Metsepoles novads, par ko vēsta 13.gs. sarakstītā Indriķa Livonijas hronika. Latvijas pamatiedzīvotāju – Vidzemes lībiešu – mantojums joprojām ir saglabājies ikdienas saziņā – raksturīgajās lībiskā dialekta izloksnēs, vietvārdos un apvidvārdos, it īpaši – lībiešu dzimtu pēctecībā. Vēsturiski Limbažu novads ir senās Livonijas daļa, ko raksturo savdabīgs kulinārais mantojums. Mūsdienās to plašāk ļauj iepazīt ar viesmīlības tūrismu saistītie uzņēmēji. Novadā cauru gadu vai sezonāli darbojas 111 tūristu mītnes ar 592 numuriem un 1613 gultasvietām. Ēdināšanas pakalpojumu sektorā darbojas 37 uzņēmumi, no kuriem 52% izvietoti Rīgas jūras līča mūsu novada piekrastes pilsētās un apdzīvotās vietās, savukārt 9 (25%) ēdināšanas uzņēmumi atrodas Limbažos.



4.1. Bibliotēkas – pamats gudrai, stiprai un radošai sabiedrībai

Limbažu novada bibliotēku pakalpojumu pamatā ir augstvērtīgas informācijas, kultūras un zināšanu pieejamība visām sabiedrības grupām un informācijpratības prasmju attīstīšana. Ņemot vērā katras bibliotēkas kapacitāti un iespējas, tā pilda arī vietējās nozīmes (apkaimes) kultūras, izglītības un sociālās funkcijas. Limbažu novada bibliotēkas ir atbalsta punkti vietējās kopienas saliedēšanā un sniedz nozīmīgu ieguldījumu lokālās kultūrvides apzināšanā, izpētē un saglabāšanā, iekļaujošas pilsoniskās līdzdalības sekmēšanā.

Limbažu apvienības pārvaldes teritorijā no 2024. gada 1. jūlija atrodas Limbažu novada Galvenā bibliotēka (LNGB) un tās 8 filiālbibliotēkas – Pociema bibliotēka, Lādes bibliotēka, Lādezera bibliotēka, Pāles bibliotēka, Skultes bibliotēka, Umurgas bibliotēka, Vidrižu bibliotēka un Viļķenes bibliotēka. Skultes bibliotēkai ir izveidota nodaļa “Multifunkcionālais Skultes centrs”, kas atrodas atsevišķā adresē no filiālbibliotēkas. Pāles, Vidrižu un Viļķenes bibliotēkām atsevišķās adresēs ir izveidotas Pakalpojumu sniegšanas vietas (PSV). Pāles bibliotēkai PSV izvietota bijušās Ārciema bibliotēkas telpās, Vidrižu bibliotēkas PSV izveidota bijušās Bīriņu bibliotēkas telpās un Viļķenes bibliotēkas PSV bijušās Vītrupes bibliotēkas telpās. Nākotnē plānots celt Bīriņu sabiedrisko centru, kurā savu darbību turpinās Vidrižu bibliotēkas pakalpojumu sniegšanas vieta Bīriņos. Tā vienlaikus būs bibliotekāro pakalpojumu sniegšanas vieta, vietējās kopienas pulcēšanās telpas un Tūrisma informācijas centrs.

Salacgrīvas apvienības pārvaldes teritorijā atrodas Salacgrīvas bibliotēka ar 5 filiālbibliotēkām – Ainažu bibliotēku, Svētciena bibliotēku, Tūjas bibliotēku (Tūjas Zinību centrs), Liepupes bibliotēku un Korģenes bibliotēku.

Alojas apvienības pārvaldes teritorijā atrodas Alojas bibliotēka ar 4 filiālbibliotēkām – bibliotēku “Sala” Ungurpilī, Staiceles bibliotēku, Vilzēnu bibliotēku un Puikules bibliotēku.

Ainažu bibliotēka



Ainažu pilsētā pēc Centrālās Statistikas pārvaldes (CSP) datiem 2023. gadā dzīvoja 682 iedzīvotāji, Ainažu pagastā – 409 iedzīvotāji. Bibliotēka dibināta 1922. gadā kā Latvijas Jaunatnes savienības Ainažu organizācijas bibliotēka, kas atradās pilsētas valdes ēkā. No 1927. gada – Ainažu Kultūras biedrības bibliotēka. Tagad tā darbojas ēkā, kas celta 1973. gadā.

Darbība

- Organizē lasītāju klubiņa “Vārds” nodarbības ar literātiem un interesantām personībām;
- Skolēnu lasītprasmes veicināšana sadarbībā ar Krišjāņa Valdemāra Ainažu pamatskolu;
- Piedalās novada bibliotēku virtuālās izstādes “Dabas objekti” veidošanā;
- Sadarbojas ar pirmskolas grupas “Pūcīte” audzēkņiem pasaku rītos bibliotēkā;
- Sadarbojas ar Ainažu Jūrskolas muzeju un Ainažu Ugunsdzēsības muzeju novadpētniecības apzināšanā;
- Piedalās LNB Lasīšanas veicināšanas programmā “Bērnu, jauniešu un vecāku žūrija”.

Krājuma kopskaits – 10 838;

Aktīvie lasītāji – 501;

Fiziskais apmeklējums – 6853;

Izsniegumu kopskaits – 17 608.

Alojas bibliotēka



Alojas pilsētā pēc CSP datiem 2023. gadā dzīvoja 1062 iedzīvotāji, pagastā – 737 iedzīvotāji. Bibliotēkā īpaši akcentēts ilggadējs profesionāls darbs novadpētniecībā.

Bibliotēkas pirmsākumi datējami ar 1923. gadu, kad tā dibināta ar Latvijas Kultūras fonda atbalstu.

Darbība

- Tikšanās ar radošām personībām VKKF atbalstīto projektu ietvaros;
- Īsteno LNB lasīšanas veicināšanas programmas "Grāmatu starts", "Bērnu, jauniešu un vecāku žūrija";
 - Bibliotēkārās stundas un lasītveicināšanas nodarbības;
 - Bibliotēkas lasītāju klubiņa tikšanās;
 - Literatūras, mākslas darbu un novadpētniecības krājuma izstādes;
 - Bibliotēka atspoguļo dzejnieka Ausekļa, Pirmo Vispārējo latviešu Dziesmu svētku virsdiriģenta Indriķa Zīles un citu ievērojamu novadnieku dzīvi un darbību, glabā izcilā novadpētnieka un skolotāja Antona Galeviusa un mākslinieka Arvīda Galeviusa piemiņu.

Krājuma kopskaits – 11 612;

Aktīvie lasītāji – 866;

Fiziskais apmeklējums – 6429;

Izsniegumu kopskaits – 17 400.

Korģenes bibliotēka



Salacgrīvas pagasta Korģenes bibliotēka dibināta 2010. gadā. Korģenes bibliotēka atrodas bijušajā skolas ēkā, skola likvidēta 2011. gadā. Šajā ēkā atrodas arī PII "Vilnītis" Pelīšu grupa, Korģenes feldšerpunkts, frizētava un darbojas biedrība "Mēs Korģenei", kā arī Ukrainas bēgļu centrs.

Darbība

- Organizē Lasītāju klubiņa nodarbības;

- Izveidota radošā darbnīca “Naskie pirkstiņi”;
- Virtuālā izstāde “Dabas objekti Korģenes apkārtnē”;
- Organizē lasītāju pārgājienus “Pa senajām mājvietām”.

Krājuma kopskaits – 7372;

Aktīvie lasītāji – 132;

Fiziskais apmeklējums – 3602;

Izsniegumu kopskaits – 3984.

Lādes sabiedriskais centrs – Lādes bibliotēka



Limbažu pagasta Lādes bibliotēka atrodas Lādes “Vītolos”, apmeklētājiem atvērta 3 reizes nedēļā. Bibliotēka dibināta 1923. gadā.

Darbība

- Organizē glezniecības un rokdarbnieču darbu izstādes Sabiedriskajā centrā “Lādes Vītoli”;

- Darbojas rokdarbnieču pulciņš;

- Rīko radošās darbnīcas.

Krājuma kopskaits – 5353;

Aktīvie lasītāji – 56;

Fiziskais apmeklējums – 553;

Izsniegumu kopskaits – 3715.

Lādezera bibliotēka



Limbažu pagastā pēc CSP datiem 2023. gadā dzīvoja 2041 iedzīvotājs. Limbažu pagasta Lādezera bibliotēka dibināta kā grāmatu krātuve 1948. gadā.

Darbība

- Organizē Novadpētnieku klubu tikšanos;

- Rīko Skaļās lasīšanas sacensības.

Krājuma kopskaits – 6326;

Aktīvie lasītāji – 281;

Fiziskais apmeklējums – 2815;

Izsniegumu kopskaits – 9761.

Liepupes bibliotēka



Pēc CSP datiem 2023. gadā Liepupes pagastā bija deklarēti 1769 iedzīvotāji. Bibliotēka dibināta 1945. gadā. No 1994. gada atrodas Liepupes pagasta pārvaldībā. Izvietota Liepupes centrā daudzdzīvokļu namā bibliotēkas darbībai pielāgotā dzīvoklī.

Darbība

- Rīko atmiņu pēcpusdienas un ceļojumu iespaidu stāstījumus;
- Sadarbība ar Liepupes pamatskolu un bērnudārzu;
- Literārās un mākslas darbu izstādes;
- Īsteno LNB lasīšanas veicināšanas programmu "Bērnu, jauniešu un vecāku žūrija".

Krājuma kopskaits – 11116;

Aktīvie lasītāji – 165;

Fiziskais apmeklējums – 1867;

Izsniegumu kopskaits – 3524.

Limbažu novada Galvenā bibliotēka (LNGB)



Limbažu novada administratīvajā centrā – Limbažu pilsētā – pēc CSP datiem 2023. gadā reģistrēts 6991 iedzīvotājs, Limbažu pagastā – 2041 iedzīvotājs. Šiem cilvēkiem, kā arī pilsētas viesiem, ir pieejama LNGB ar mūsdienīgu un kvalitatīvu informācijas vidi, kurā lietotājiem ir nodrošināta piekļuve informācijas un komunikācijas tehnoloģijām un informācijas resursiem gan poligrāfiskā, gan elektroniskā formā. LNGB veido Limbažu un Alojās apvienības bibliotēku elektronisko kopkatalogu, tiek veidotas novada resursu digitālās kolekcijas. Pašvaldības dokumentu datubāzē ir pieejama informācija par Limbažu novada Domes pieņemtajiem lēmumiem. Ir pieejamas iespējas, ko piedāvā Alojās, Limbažu

un Salacgrīvas apvienību bibliotēku virtuālais kopkatalogs. Lietotājiem, neatkarīgi no viņu vecuma un digitālajām prasmēm, ir nodrošināta pieeja e-pakalpojumiem un citiem bibliotēkas pakalpojumiem. Bērni un pusaudži var attīstīt lasītprasmi un sociālās iemaņas, apgūt jaunas prasmes radošajās darbnīcās un citos pasākumos.

Bibliotēka piedāvā izglītojošus un dažāda žanra kultūras pasākumus, tikšanos ar literātiem un sabiedrībā zināmiem cilvēkiem, apmācības darbam ar komunikāciju tehnoloģijām, valodu apguvi un radošās darbnīcas.

LNGB pastāvīgi piedāvā iedzīvotājiem aktuālu informāciju, izmantojot daudzveidīgus interneta resursus.

LNGB misija – attīstīt bibliotekārā darba pakalpojumus un to pieejamību, veicinot cilvēka dzīves kvalitātes pieaugumu.

LNGB vīzija – moderni aprīkota bibliotēka, kas ir novada dzīves neatņemama sastāvdaļa iedzīvotāju kultūras un izglītības attīstībā un kuras darbības pamatprincipi ir saskaņā ar Limbažu novada attīstības prioritātēm:

- Cilvēkresursu attīstība un to dzīves kvalitātes paaugstināšana, kas ietver sevī kvalitatīvu, iekļaujošu un sabiedrības vajadzībām atbilstošu pakalpojumu nodrošināšanu, pakalpojumu kvalitātes paaugstināšanu, sadarbības veicināšanu, tostarp arī infrastruktūras attīstību atbilstoši iedzīvotāju vajadzībām, sabiedrības drošības paaugstināšanu, kvalitatīvu un uz kompetencēm balstītu pieaugušo izglītības procesa attīstību, kā arī jauniešu nodarbinātības veicināšanu;
- Uzņēmējdarbības vides attīstība, sekmējot konkurētspējīgas un ar augstu pievienoto vērtību, uzņēmējdarbības, īpaši ražošanas, attīstību, kas ietver sevī sabiedrības pašiniciatīvas veicināšanu un novadam specifisku resursu attīstīšanu, ka arī aktīvu brīvā laika pavadīšanas sekmēšanu, iespēju un pasākumu popularizēšanu, vietējā potenciāla izmantošanu, tostarp arī interešu un iniciatīvas attīstīšanu bērniem un jauniešiem brīvā laika aktivitātēs, kultūras jomas starptautiskās sadarbības potenciāla izmantošanu novada popularizēšanai, iedzīvotāju vietējās identitātes un sadarbības attīstību, kā arī kultūras potenciāla izmantošanu tūrismam un uzņēmējdarbībai;

- Vides ilgtspējīga attīstība, saglabājot novadam raksturīgo dzīves vidi un apdzīvojuma struktūru, kas ietver sevī energoefektīvas un ilgtspējīgas infrastruktūras un resursu attīstību.

Krājuma kopskaits – 37 424;

Aktīvie lasītāji – 2215;

Fiziskais apmeklējums – 27 542;

Izsniegumu kopskaits – 40214.

LNGB kā novada bibliotēku metodiskais centrs



Limbažu novada Galvenā bibliotēka ir reģiona galvenā bibliotēka, kas nodrošina metodisko un konsultatīvo pakalpojumu sniegšanu novada publiskajām un skolu bibliotēkām, veicinot bibliotēku profesionālo izaugsmi, attīstību un uzturot darba kvalitāti. Kā galvenie darba virzieni metodiski konsultatīvajā darbā ir darba plānošana, novada bibliotēku iesaistes koordinācija valsts mēroga projektos un nepieciešamo pasākumu nodrošinājums bibliotēkās, mācību aktivitāšu organizēšana, profesionālās pieredzes apmaiņas nodrošinājums. LNGB nodrošina pirmo darba iemaņu un prasmju apgūšanu jaunažiem darbiniekiem, veicina bibliotēku darbinieku neformālo izglītību. Svarīga ir informācijas aprīte – metodisko materiālu, nozīmīgu e–dokumentu un cita veida aktuālas profesionālas informācijas saņemšana, analīze un nodošana bibliotēkām.

Katru gadu notiek gada pārskatu saņemšana no bibliotēkām, statistikas datu apkopošana, darba analīze, teksta pārskata veidošana par kārtējā gada darbu novadā.

LNGB kā novada metodiskais centrs nodrošina publicitātes, svarīgas profesionālās informācijas, darba plānu, aktuālo notikumu ievietošanu LNGB mājaslapā www.limbazubiblioteka.lv, novada bibliotēkām piedāvā pasākumu reklāmas izvietojšanas iespējas. LNGB pārziņā ir arī publicitātes nodrošinājums profesionālajos interneta portālos un drukātajos medijos. LNGB veic novada bibliotēku kopkataloga administrēšanu un datu pārraudzību, novada elektronisko resursu nodrošinājumu, kā arī krājuma komplektēšanas un kvalitātes pārraudzību.

Tradicionāli organizētie pasākumi:

- Ģimeņu dienas;
- Grāmatu svētki;
- Tikšanās ar literātiem VKKF atbalstīto projektu ietvaros;
- LNB Lasīšanas veicināšanas programma "Bērnu, jauniešu un vecāku žūrija";
- Konkurss "Nacionālās skaļās lasīšanas sacensības";
- Rīta lasījumi "Ziemeļvalstu literatūras nedēļas" ietvaros;
- Lasīšanas veicināšanas programma 3-4 gadu veciem bērniem "Grāmatu starts";
- Lasītāju klubiņš;
- Vēstures draugu klubiņš;
- Jauno grāmatu dienas;
- Dzejas dienas;
- Tradicionālie pasākumi Gadskārtu svētkos;
- Izstādes;
- Māmiņu rīti;
- Radošās darbnīcas;
- Čaklo lasītāju dienas;
- Lasīšanas veicināšanas pasākumi bērniem.

Pāles bibliotēka



Pāles pagastā pēc CSP datiem 2023. gadā bija 623 iedzīvotāji.

Pāles bibliotēka sāka darboties 1949. gadā, 2002. gadā tika pārcelta uz bijušās kopsaimniecības "Padomju zeme" daudzdzīvokļu māju tai speciāli pielāgotās telpās.

Darbība

- Bibliotēkā darbojas Lasītāju klubiņš.
- Reizi gadā tiek organizēti Lielie lasīšanas svētki.

- Sadarbībā ar Pāles pagasta iestādēm – muzeju, kultūras namu, pamatskolu – tiek veikta novada un pagasta vēstures, tā cilvēku un dzimtu apzināšana un dokumentēšana.

Krājuma kopskaits – 4759;

Aktīvie lasītāji – 128;

Fiziskais apmeklējums – 1848;

Izsniegumu kopskaits – 1659.

Pociema bibliotēka



Katvaru pagastā pēc CSP datiem 2023. gadā dzīvoja 1085 iedzīvotāji. Katvaru pagasta Pociema bibliotēka atrodas pagasta centrā vienā ēkā ar pagasta pārvaldi un kultūras namu. Bibliotēka dibināta 1949. gadā kā Pociema ciema bibliotēka, masu bibliotēkas pase izsniegta 1959. gadā.

Darbība

- Sadarbībā ar Pociema mazpulka jauniešiem piedalās novadnieku piemiņas vietu apzināšanā un sakopšanā.

Krājuma kopskaits – 5257;

Aktīvie lasītāji – 136;

Fiziskais apmeklējums – 1201;

Izsniegumu kopskaits – 4084.

Puikules bibliotēka



Brīzemnieku pagastā pēc CSP datiem 2023. gadā bija reģistrēti 820 iedzīvotāji. Brīzemnieku pagasta Puikules bibliotēka dibināta 1950. gadā. Kopš 2024. gada 1. jūlija tā ir kā Alojās bibliotēkas filiālbibliotēka – Puikules bibliotēka.

Darbība

- Īsteno LNB lasīšanas veicināšanas programmas “Grāmatu starts” un “Bērnu, jauniešu un vecāku žūrija”;
- Literatūras, mākslas darbu, kolekciju un novadpētniecības materiālu izstādes.

Krājuma kopskaits – 9111;

Aktīvie lasītāji – 212;

Fiziskais apmeklējums – 2824;

Izsniegumu kopskaits – 4645.

Salacgrīvas bibliotēka



Salacgrīvas pilsētā pēc CSP datiem 2023. gadā reģistrēti 2613 iedzīvotāji, Salacgrīvas pagastā – 1834 iedzīvotāji. Bibliotēkas pirmsākumi datējami ar 1902. gadu, kad nodibināta Salacgrīvas Saviesīgās biedrības bibliotēka. No 1912. gada bibliotēka atrodas Salacgrīvas Saviesīgās biedrības namā, kas vairākkārt pārbūvēts un renovēts, patlaban nodrošinot kvalitatīvas telpas bibliotekāro pakalpojumu sniegšanai.

Darbība

- Organizē literārās pēcpusdienas – tikšanos ar rakstniekiem, dzejniekiem un žurnālistiem;
 - Bibliokluba nodarbības;
 - LNB Lasīšanas veicināšanas programma “Bērnu, jauniešu un vecāku žūrija”;
 - Dzejas dienas;
 - “Ziemeļvalstu literatūras nedēļas” lasījumi;
 - Regulāra sadarbība ar biedrību “Bibliokuģis “Krišjānis Valdemārs””;
 - Sadarbība ar Latvijas Universitātes bibliotēku Sadarbības Memoranda ietvaros, koordinējot izcilā jaunlatviešu kustības darbinieka Krišjāņa Valdemāra 200. gadskārtai veltītos piemiņas pasākumus un akcijas Vidzemes plānošanas reģionā;
- Reizi gadā izdod Salacgrīvas literāro almanahu “Zutiņš”.

Krājuma kopskaits – 23 573;
Aktīvie lasītāji – 658;
Fiziskais apmeklējums – 15 727;
Izsniegumu kopskaits – 17 191.

Skultes bibliotēka un Multifunkcionālais Skultes centrs



Skultes pagastā pēc CSP datiem 2023. gadā bija 3189 iedzīvotāji. Skultes bibliotēka izvietota Mandegās "Pagastmājā", tās filiāle atrodas jaunuzceltajā Multifunkcionālajā Skultes centrā. Pirmā bibliotēka Skultē izveidota 1934. gadā pagasta valdes namā, pēcāk tā darbojusies vairākās adresēs (ilgstoši – pamatskolas telpās), līdz 1990. gadā radusi mājvietu pašreizējā vietā. 2020. gada vasarā Skultes bibliotēkai izveidota nodaļa kā PSV Multifunkcionālajā Skultes centrā.

Darbība

- Bibliotēkā izveidota virtuālā izstāde "Skultes dabas un kultūrvēsturiskais mantojums".
- Ik mēnesi sanāk Lasītāju klubiņš.
- Darbojas rokdarbu kopa "Kamolītis".
- Notiek regulāras gleznu un fotomākslas izstādes.
- Tiek rīkotas Pasaku pēcpusdienas PII "Aģupīte" bērniem dažādās vecuma grupās.

Krājuma kopskaits – 6028;
Aktīvie lasītāji – 308;
Fiziskais apmeklējums – 3324;
Izsniegumu kopskaits – 6537.

Staiceles bibliotēka



Staiceles pilsētā pēc CSP datiem 2023. gadā bija reģistrēti 840 iedzīvotāji, pagastā – 481 iedzīvotājs. Staiceles bibliotēka dibināta 1924. gadā. No

1994. gada tā izvietota atsevišķā ēkā bijušā bērnudārza kompleksā, 2001. gadā tai tika pievienota Rozēnu bibliotēka. 2003. gadā ēka renovēta. Kopš 2024. gada 1. jūlija ir kā Alojās bibliotēkas filiālbibliotēka – Staiceles bibliotēka.

Darbība

- Sadarbība ar Staiceles lībiešu muzeju "Pivāliņi";
- Radošās darbnīcas;
- Ciltskoka izveides mācības programmā "Mūsu saknes";
- Bibliotēkā darbojas ESIP punkts;
- Literatūras, mākslas darbu, kolekciju, novadpētniecības materiālu izstādes.

Krājuma kopskaits – 14824;

Aktīvie lasītāji – 402;

Fiziskais apmeklējums – 5488;

Izsniegumu kopskaits – 6936.

Svētciema bibliotēka



Bibliotēka atrodas Salacgrīvas pagastā. Dibināta 1870. gadā Svētciema "Lauvās", atradusies pagasta luterāņu skolā. No 1928. gada – Lielsalacas Lauksaimniecības biedrības bibliotēka "Lauvas" krogā. Pašreizējās telpās Svētciema centrā atrodas no 1996. gada.

Darbība

- Rīko "Pievakares sarunas";
- Sadarbībā ar Ziemeļvidzemes biosfēras rezervāta Dabas izglītības centru organizē "Zaļās pēcpusdienas";
- Rīta stundas PII "Vilnītis" bērniem;
- Vidzemes lībiskās kultūrtelpas izpēte, Ungēnciemā dzīvojošās bibliotekāres Anitas Emses vākuma apzināšana;
- Virtuālā izstāde "Vidzemes lībiešu piekraste no Veczemiem līdz Salacai";
- Īsteno LNB lasīšanas veicināšanas programmu "Bērnu, jauniešu un vecāku žūrija".

Krājuma kopskaits – 7117

Aktīvie lasītāji – 206;

Fiziskais apmeklējums – 2578;

Izsniegumu kopskaits – 5109.

Umurgas bibliotēka



Umurgas pagastā pēc CSP datiem 2023. gadā dzīvoja 1074 iedzīvotāji. Umurgas bibliotēkas pirmsākumi meklējami 1869. gadā, kad tiek dibināta Umurgas Dziedāšanas biedrība. Par oficiālo bibliotēkas dibināšanas laiku tiek uzskatīts 1898. gads. Pašreizējās telpās tā atrodas no 1973. gada, ēkas renovācija un siltināšana pabeigta 2010. gadā.

Darbība

- Organizē Skaļās lasīšanas nodarbības skolēniem.
- Rīko Radošās darbnīcas.
- Izstāda novadnieku kolekcijas un rīko literārās izstādes.
- Organizē lasītāju un literātu tikšanos pie tējas tases.
- Regulāri izstāda novadpētnieku vākumu.
- Iniciē un rīko Grāmatu svētkus Umurgā.

Krājuma kopskaits – 6779;

Aktīvie lasītāji – 207;

Fiziskais apmeklējums – 2209;

Izsniegumu kopskaits – 5817.

Tūjas bibliotēka (Tūjas Zinību centrs)



Liepupes pagastā pēc CSP datiem 2023. gadā reģistrēti 1769 iedzīvotāji. Tūjas bibliotēka dibināta 2005. gadā.

Darbība

- Rīko izstādes, tikšanos ar māksliniekiem un literātiem;
- Regulāri maina mākslas darbu ekspozīcijas Zinību centrā;
- Vasaras tematiskā izstāde "Apceļo un iepazīsti Limbažu novadu!";

- Individuālās apmācības senioriem (pēc pieprasījuma);
- Sadarbība ar vietējām kultūras un sociālajām iestādēm un klientu apkalpošanas centriem (KAC), sniedzot pakalpojumus iedzīvotājiem.

Krājuma kopskaits – 10 888;

Aktīvie lasītāji – 252;

Fiziskais apmeklējums – 2945;

Izsniegumu kopskaits – 5620.

Ungurpils bibliotēka "Sala"



Dibināta 1942. gadā kā Ungurpils bibliotēka. 2016. gadā pārceļas uz jauno ēku – Alojās novada uzņēmējdarbības atbalsta centru – bibliotēku "Sala".

Darbība

- Veicina interešu grupu sanākšanu radošajās darbnīcās;
- Nominēta kā Pasaules Latviešu klaidoņu brālības Vasaras rezidence;
- Kopā ar Alojās kultūras namu, apgādu "Jumava" un Pasaules Latviešu klaidoņu brālību reizi gadā rīko Pasaules Latviešu klaidoņu brālības salidojumus;
 - Sadarbībā ar pašvaldību rīko pavasara "Kartiņtirgu", rudenī – Kartupeļu svētkus;
- Vasaras sezonā pieejama āra lasītava terasē.

Krājuma kopskaits – 6263;

Aktīvie lasītāji – 120;

Fiziskais apmeklējums – 4009;

Izsniegumu kopskaits – 2202.

Vidrižu bibliotēka



Vidrižu pagastā pēc CSP datiem 2023. gadā deklarēti 1294 iedzīvotāji.

Vidrižu bibliotēka izveidota 1954. gadā, apvienojoties Gravu un Vidrižu pagastiem, Gravas ciema bibliotēkai kļūstot par Vidrižu ciema bibliotēku. 2007.

gadā bibliotēka pārcēlās uz labiekārtotām telpām Vidrižu centrā. 2014. gadā Vidrižu bibliotēka tiek iekļauta katalogā "Latvijas mazās Gaismas pilis".

Darbība

- Regulāra sadarbība ar vietējiem novadpētniekiem.
- Publikāciju "Liekam jaunu bildi iekšā!" par pagasta vēsturi sagatavošana un publicēšana sociālajos tīklos (FB).

Krājuma kopskaits – 5386;

Aktīvie lasītāji – 235;

Fiziskais apmeklējums – 2986;

Izsniegumu kopskaits – 4569.

Vilzēnu bibliotēka



Braslavas pagastā pēc CSP datiem 2023. gadā dzīvoja 536 iedzīvotāji. Braslavas pagasta Vilzēnu bibliotēka dibināta 1893. gadā. Kopš 2024. gada 1. jūlija tā ir kā Alojā bibliotēkas filiālbibliotēka – Vilzēnu bibliotēka.

Darbība

- Īsteno LNB lasīšanas veicināšanas programmas "Grāmatu starts" un "Bērnu, jauniešu un vecāku žūrija";
- Piedāvā radošas darbnīcas ģimenēm.

Krājuma kopskaits – 3754;

Aktīvie lasītāji – 197;

Fiziskais apmeklējums – 2635;

Izsniegumu kopskaits – 4854.

Viļķenes bibliotēka



Viļķenes pagastā pēc CSP datiem 2023. gadā bija deklarēti 1126 iedzīvotāji. Viļķenes bibliotēkas pirmsākumi datējami ar 1920. gadu, kad pagastā izveidojās Izglītības biedrība "Gaisma". Bibliotēka ir viena no pirmajām Latvijā, kas

uzsāka bibliotēkas automatizāciju 1997. gadā. No 2017. gada tā atrodas Viļķenes kultūras nama ēkā.

Darbība

- Erudīcijas konkursu organizēšana;
- “Novadnieku galerija” (ziņas par Viļķenes novadniekiem), publicēta www.vilkene.lv;
- Izveidota datu bāze par izcilo novadnieku komponistu Baumaņu Kārli, kas pieejama www.limbazubiblioteka.lv Novadpētniecības sadaļā “Virtuālās izstādes”;
- Erviņa Ūdra atmiņu stāsti un zīmējumi digitalizēti un pieejami www.limbazubiblioteka.lv Novadpētniecības sadaļā “Virtuālās izstādes”;
- Izveidots publikāciju saraksts “Par Viļķeni un viļķeniešiem”;
- Piedalīšanās lasītveicināšanas programmā “Grāmatu starts”, darbojas lasītmiņu klubīš.

Krājuma kopskaits – 6878;

Aktīvie lasītāji – 221;

Fiziskais apmeklējums – 2711;

Izsniegumu kopskaits – 5256.



4.2. Kultūras nami un centri – pamats novada ilgtspējīgai kultūrvidei

Limbažu novadā atrodas 16 kultūras nami, kultūras centri, kopienu centri, sabiedriskie centri un tautas nami. No tiem 8 ir Limbažu administratīvajā teritorijā, 4 Salacgrīvas administratīvajā teritorijā un četri Alojās administratīvajā teritorijā. Pavisam šajās kultūras iestādēs darbojas 86 amatiermākslas kolektīvi.

Misija – satvināt pilsētu un pagastu – visa novada – iedzīvotājus ar viņu zināšanām un prasmēm vienotā mērķī – caur kultūras un amatiermākslas prizmu katrai personībai rodot garīgu, intelektuālu, ekonomiskajā labumā un sociālajā līdzsvarā balstītu iekļaujošu kultūras vides pieejamību.

Uzdevumi – organizēt satura un formas ziņā daudzveidīgus kultūras, mūžizglītības un tālākizglītības pasākumus un iniciatīvas, nodrošināt vietējās kultūrvēsturiskās vides, identitātes un nemateriālā kultūras mantojuma saglabāšanu un attīstību, veicināt vēstures izzināšanu un novadpētniecību, iesaistīties iekļaujošā kultūras tūrisma pakalpojumu veidošanā.

Ainažu kultūras nams



1926. gadā Ainažos tika dibināta Kultūras biedrība, kas sāka vākt līdzekļus Tautas nama celtniecībai. Tas tika uzcelts 1928. gadā kā pilsētas galvas tālbraucēja kapteiņa un kuģīpašnieka Jāņa Asara un vietējo iedzīvotāju mecenātisma rezultāts. Pēc arhitekta Paula Kundziņa projekta celtajai ēkai kopš 1966. gada ir Eiropas kultūras mantojuma celtnes statuss. Skatuvei ir slīpā grīda, lai zālē sēdošajiem būtu labāka pārskatāmība, telpa izceļas ar ļoti labu akustiku.

Kultūras namā darbojas 5 amatiermākslas kolektīvi:

- Jauktais koris "Krasts";
- Vidējās paaudzes deju kolektīvs "Randiņš";
- Senioru deju kolektīvs "Radu raksti";
- Pirmskolas vecuma bērnu deju kolektīvs "Zvirgzdiņi";
- Amatierteātris;

Alojas kultūras nams



Kultūras nams atrodas simtgadīgā vēsturiskā ēkā pilsētas centrā. Tā pamatuzdevums ir īstenot kultūrpolitiku pilsētā, atbilstoši visu paaudžu prasībām un vēsturiskajām tradīcijām.

Alojas kultūras namā darbojas 5 amatiermākslas kolektīvi:

- Pirmskolas bērnu deju kolektīvs "Dzīpariņš";
- Vidējās paaudzes deju kolektīvs "Sānsolis";
- Jauktais koris "Ale";
- Senioru deju kopa "Rasa";
- Vokāli instrumentālā grupa "Spriegums".

Brīzemnieku pagasta kopienas centrs/ Puikules muiža



Brīzemnieku pagasta kopienas centrs atrodas Puikules muižā. Tagadējā pils celta neogotikas stilā 19.gs. 60. gados. Kopienas centrs par savu misiju uzskata attīstīt, izglītēt un organizēt sabiedrisko un kultūras dzīvi Brīzemnieku pagastā, saglabājot vēstures un kultūras mantojumu, tautas mākslas tradīcijas, radot un piedāvājot mūsdienu kultūras vērtības un pakalpojumus visu vecumu un sociālo slāņu auditorijai. Kopienas centrs kultūras jomā realizē valsts kultūrpolitiku pašvaldības teritorijā, nodrošinot kultūras vērtību radīšanu un izplatīšanu, sekmējot radošo iniciatīvu, māksliniecisko kvalitāti, nodrošinot kultūras mantojuma saglabāšanu un papildināšanu; sporta jomā – nodrošinot sporta attīstībai labvēlīgu vidi, veicinot fiziski un garīgi attīstītu personību veidošanos. Senā Puikules muiža un

iekoptais parks ir iecienīta kāzu pieturvieta laulībām un fotosesijām, rosinot arī apkaimes iedzīvotājus uz radošumu.

Te darbojas 6 amatiermākslas kolektīvi:

- Bērnu vokālais ansamblis "Notiņas";
- Bērnu vokālais ansamblis "Bitītes";
- Vidējās paaudzes deju kolektīvs "Ozoli";
- Bērnu tautisko deju kolektīvs "Bitītes";
- Senioru modes deju grupa "Ozolzīles";
- Vokāli instrumentālais ansamblis "Skani"

Lauvu tautas nams



Lauvu tautas nams "Dižlauvās" darbojas ciešā sadarbībā ar vietējo saviesīgo biedrību "Svētupes Lauva". Gada lielākie pasākumi tautas namā ir Lieldienās un Ziemassvētkos. Kopā ar saviesīgo biedrību tiek organizēti vēstures mantojuma izpētes pasākumi, novadnieku tikšanās un izglītojošas aktivitātes. Vidzemes lībiskā kultūras mantojuma programmas ietvaros tiek organizēta Svētupes Lībiešu upuralu izzināšana.

Liepupes tautas nams



Tautas nama ēka "Mežgravās" celta 1907. gadā pagasta valdes un kultūras norišu nodrošināšanai, šiem nolūkiem tā kalpo arī mūsdienās.

Liepupes tautas namā darbojas 5 amatiermākslas kolektīvi:

- Jauktais koris "Pernigele";
- Vidējās paaudzes deju kolektīvs "Ulubele";
- Tautas mūzikas kapela "Ieviņa";
- Tradīciju kopa "Metsepoles muzikanti";
- Amatierteātris.



Limbažu kultūras nams kā novada centra vadošais kultūrpolitikas nodrošinātājs ir sabiedrībai pieejams daudzfunkcionāls un kvalitatīvs kultūras pakalpojumu centrs, kas sekmē nacionālo un vietējo kultūras vērtību tradīciju saglabāšanu, veidojot labvēlīgu vidi jaunatnei. Nams celts 1964. gadā, nepieciešams kapitālais remonts, kam tiek izstrādāts būvprojekts. Nākotnē pēc kultūras nama remonta realizēšanas, iekštelpu modernizēšanas un dizainiska iekārtojuma pabeigšanas, iestādei būtu jādomā par šim laikam atbilstošu, pilsētai reprezentējošu nosaukumu – "Limbažu kultūras centrs "HANZA"". Kultūras nama organizētie pasākumi tiek rīkoti dažādās vietās pilsētvidē – estrādē, Lielezerā, Burtnieku kvartālā, Vienības parkā un citviet. Limbažu kultūras nama saimniecībā ir iekļauta arī Teātra māja.

Teātra māja un Ausekļa Limbažu teātris



Limbažu Saviesīgā biedrībā vēsturiski izveidojās pašdarbības aktieru trupa, kas 1884. gada 16. decembrī parādīja divas lugas. Sākot ar pirmajiem iestudējumiem, amatierteātra darbība bija ļoti veiksmīga. Ilgstoši un radoši līdz pat 1982. gadam teātri vadīja režisors Dailonis Vanags. Kopš 1984. gada to sekmīgi vada režisore Inta Kalniņa. Ausekļa Limbažu teātris kopš 1999. gada darbojas Parka paviljonā – Teātra mājā. Tā ir pilsētai vēsturiska ēka, kur savulaik atradies kinoteātris "Parks". Reizi divos gados Teātra māja ir centrs mākslinieciskās koncepcijas radīšanai un realizēšanai starptautiskajā amatierteātru festivālā "Spēlesprieks". Ikdienā Teātra mājas durvis vienmēr atvērtas dažādiem pasākumiem.

Limbažu kultūras namā darbojas 16 amatiermākslas kolektīvi:

- Ausekļa Limbažu teātris;
- Bērnu deju kolektīvs "Saktiņa";
- Vidējās paaudzes deju kolektīvs "Jampadracis";
- Vecākās paaudzes deju kolektīvs "Jampadracis";
- Jauniešu deju kolektīvs "Jampadracis";

- Bērnu deju kolektīvs "Jampadracis";
- Senioru deju kolektīvs "Sagša";
- Jauktais koris "Doma";
- Vīru koris "Ziedonis";
- Senioru jauktais koris "Atvasara";
- Sievu koris "Kalme";
- Pūtēju orķestris "Lemisele";
- Tautas mūzikas ansamblis "Kokle";
- Koklētāju ansamblis "Kamenīte";
- Tautas lietišķās mākslas studija "Dzilna";
- Vidējās paaudzes deju kolektīvs "Rotadata";

Limbažu Bērnu un jauniešu centrā darbojas pieaugušo tautas deju ansamblis TDA "Katvari", kurš ir viens no senākajiem un radošākajiem deju kolektīviem Latvijā, savos koncertuzvedumos realizējot drosmīgas un neordināras idejas. 2024. gadā TDA "Katvari" atzīmēja 105. jubileju.

Pāles kultūras nams



Kultūras nams atrodas 1890. gadā celtajā "Kalnakrogā". Tas realizē valsts kultūrpolitiku pašvaldības teritorijā, nodrošinot kultūras vērtību radīšanu un izplatīšanu, sekmējot radošo iniciatīvu, māksliniecisko kvalitāti, nodrošinot kultūras mantojuma saglabāšanu un papildināšanu.

Darbojas 4 amatiermākslas kolektīvi:

- skolēnu deju kolektīvs "Pērļupīte";
- bērnu vokāli instrumentālais ansamblis "Šurumburums";
- vokālais ansamblis "Vienmēr";
- folkloras kopa "Malībieš".

Pociema kultūras nams



Kultūras nams kā savu uzdevumu izvirza Katvaru pagasta tradīciju kopšanu – saglabājot vēsturisko un kultūras mantojumu, tautas mākslas tradīcijas, radot un piedāvājot mūsdienu kultūras produktu un pakalpojumu visām vecuma grupām. Kā unikāla vērtība te pieejama brīvdabas skatuve Katvaru ezera krastā zem liepām.

Te darbojas 7 amatiermākslas kolektīvi:

- Vidējās paaudzes deju kolektīvs “Nāburgi”;
- Bērnu deju kolektīvs “Zvirbulēns”;
- Tradīciju kopa “Draiskās vīgriezies”;
- Pūtēju orķestris “Pociems”;
- Sieviešu vokālais ansamblis “Relako”;
- Vokālais ansamblis “Sprigulīši”;
- Amatierteātris.

Sabiedriskais centrs "Lādes vītoli"



Centra pamatzdevums – radīt optimālus apstākļus iedzīvotāju mērķa grupām intelektuālai un fiziskai attīstībai, interešu, talantu un spēju izkopšanai, neformālai izglītībai un dažādu prasmju apguvei.

No 2011. gada atrodas Limbažu pagastā – Lādē. Sabiedriskais centrs organizē kultūras dzīvi Limbažu pagastā, te darbojas Lādes bibliotēka. Biedrības “Pūralādes” dalībnieces projekta “No veca jaunas” ietvaros auž paklājus. Te mājvietu radis tautā iemīļotais vīru vokālais ansamblis “Dziļezers”.

Salacgrīvas kultūras centrs



Salacgrīvas kultūras centra ietvarā darbojas arī Ainažu kultūras nams, Liepupes tautas nams un Lauvu tautas nams. Salacgrīvas Kultūras centra pamatuzdevums ir kultūras vērtību radīšana, izplatīšana un saglabāšana, veicinot pilsētas un pagasta iedzīvotāju aktīvu līdzdalību vietējos un starptautiskajos kultūras procesos un sadarbības tīklos, veidojot pozitīvu Salacgrīvas tēlu Latvijā un pasaulē. Centrs celts 1966. gadā kā zvejnieku kopsaimniecības “ Brīvais vilnis” kultūras nams, ilgu gadus esot modernākajam toreizējā Limbažu rajonā, ar paceļamo grīdu lielajā skatītāju zālē apmeklētāju ērtībām. Centra pasākumu organizēšanai tiek izmantota amfiteātra terase ēkas jūras pusē, Jahtu laukums pie vēsturiskās Salacgrīvas bākas, Bocmaņa laukums un arī renovētā Zvejnieku parka estrāde.

Salacgrīvas kultūras namā darbojas 10 amatiermākslas kolektīvi:

- Senioru sieviešu koris “Salaca”;
- Vidējās paaudzes deju kolektīvs “Tingeltangels”;
- Pirmskolas vecuma bērnu deju kolektīvi (2 grupas);
- Jauniešu deju kolektīvs “Randa”;
- Senioru deju kolektīvs “Saiva”;
- Folkloras kopa “Cielava”;
- Tautas mūzikas kapela “Cielavas spēlmaņi”;
- Pūtēju orķestris “Enkurs”;
- Teātra studija “Visa veida versijas”.

Skultes kultūras centrs



Kultūras centrs atrodas 2010. gadā celtajā “Pagastmājā” Mandegās. Sadarbībā ar Skultes Sv. Matīsa evaņģēliski luterisko baznīcu un draudzi tiek organizēti dažādi pasākumi dievnamā un tā teritorijā. Cieša sadarbība ar Skultes bibliotēku, atjaunojot Skultes pagasta vēsturisko informāciju informatīvajos stendos Stienes parkā un Skultes muižas parkā. Sadarbība ar Skultes pagasta pakalpojuma sniegšanas centru atpūtas vietas izveidošanā Mandegās pie Aģes upes āra pasākumu nodrošināšanai. Vasaras periodā

organizē aktivitātes Vārzās, Skultes muižas parkā, Skultē, Stienē un Ziemeļblāzmā. Iedzīvotāji ir izteikuši vēlmi biežāk organizēt zaļumballes. Skultes pagasta iedzīvotājiem un viesiem tiek piedāvāti arī profesionāli vieskoncerti un viesizrādes, savukārt bērniem tiek piedāvātas kultūrizglītības programmas (bērnu nometnes) vasaras periodā, piesaistot dažādu nozaru speciālistus, organizējot izzinošas nodarbības. Jāturpina tautas mākslinieka Edgara Liepiņa daiļrades un personības popularizēšana Skultes pagastā.

Te darbojas 5 amatiermākslas kolektīvi:

- Bērnu deju kolektīvs "Ziķerīši";
- Vidējās paaudzes deju kolektīvs "Lecam pa vecam";
- Jauktais koris "Skulte";
- Vokālais ansamblis "Adiaminde";
- Amatierteātris "Skulte".

Sporta un kultūras centrs "Vidriži" un struktūrvienība "Melngaiļa sēta"



Sporta un kultūras centrs "Vidriži" kultūras jomā organizē saturs un formas ziņā daudzveidīgus kultūras, mūzikizglītības un tālākizglītības pasākumus un atbalsta vietējo iniciatīvu grupu darbības. Sporta jomā sadarbojas ar Vidrižu pamatskolu, nodrošinot sporta stundu un citu aktivitāšu norisi, popularizē sportu, fiziskās aktivitātes un veselīgu dzīvesveidu, nodrošina iespēju iedzīvotājiem nodarboties ar sportu un lietderīgi pavadīt brīvo laiku.

Centrā 2010. gadā celtajā ēkā darbojas 4 amatiermākslas kolektīvi:

- jauktais koris "Zvīgzna";
- folkloras kopa "Delve";
- senioru ansamblis "Savam priekam";
- amatierteātris.

2024. gadā, atzīmējot ievērojamā latviešu komponista, folklorista, diriģenta, mūzikas kritiķa un publicista Emiļa Melngaiļa 150 gadu jubileju, tradicionāli te tiek rīkots Vislatvijas koru sadziedāšanās koncerts "Birzēs i norās".

Struktūrvienībā "Melngaiļa sēta" izvietotas pastāvīgās ekspozīcijas par komponista Emiļa Melngaiļa un dzejnieču Austras un Rūtas Skujiņu dzīvi un radošo

darbību. Īpaša ekspozīcija veltīta novadniekam, zemūdenes "Ronis" komandierim, komandkapteinim, Trīszvaigžņu ordeņa kavalierim Hugo Legzdiņam. Atsevišķa ekspozīcija vēsta par Vidrižu pagasta un skolu vēsturi. Apskatāma Alfrēda Andrusa etnogrāfisko priekšmetu kolekcija.

Staiceles kultūras nams



Kultūras nams atrodas 1951. gadā celtā ēkā, par savu uzdevumu uzsverot pozicionēt Staiceli kā kultūrvēstures vērtību, plašāk popularizējot savu pilsētu kā Vidzemes lībiešu kultūrtelpas izpētes centru un Eiropas Stārķu galvaspilsētu visdažādākajās izpausmēs.

Te darbojas 4 amatiermākslas kolektīvi:

- vokālais ansamblis "Vēlreiz";
- amatierteātris "Fabrika";
- pirmskolas un pamatskolas vecuma bērnu deju kolektīvs "Stazelīte";
- Tautas lietīšķās mākslas studija "Staicele" (audējas).

Umurgas kultūras nams



Piedāvā vietējai kopienai tradicionālo svētku un atceres dienu atzīmēšanu. Ir atvērts vietējiem iedzīvotājiem dažādu interešu izpausmēm. Šobrīd darbojas amatierteātris "Kronis visam", ikdienā iespējams apmeklēt trenāžieru zāli un dejot līnijdejas " Crazy Daisy" kolektīvā.

Vilzēnu tautas nams



Tautas nams atrodas 1966. gadā celtā ēkā, kas vairakkārt renovēta – 2006. gadā, saglabājot skatītāju zāles lielo logu vitrāžas – savdabīgu akcentu tautas nama vizuālajam tēlam. 2020. gadā veikti zāles un skatuves remontdarbi.

Te tiek kopta sena tradīcija – “Ugunsmucas” celšanas konkurss un Jāņu ielīgošana Braslavas parkā katru gadu 22. jūnijā.

Vilzēnos darbojas 6 amatiermākslas kolektīvi:

- Bērnu un jauniešu dramatiskais teātris “Knaģīši”;
- Ritma grupa “Radiridi”;
- Sieviešu vokālais ansamblis “Heihēra”;
- Senioru deju kopa “Liepas”;
- Dāmu deju kolektīvs “Anemones”;
- Amatierteātris “Man patīk”.



Kultūras nams kopj īpašu tradīciju – reizi 5 gados pulcē korus no visiem mūsu etnogrāfiskajiem novadiem Latvijas Valsts himnas “Dievs, svētī Latviju!” autoram Baumaņu Kārlim veltītajā “Himnas Goda dienā” .

Te darbojas 6 amatiermākslas kolektīvi:

- Bērnu deju kolektīvs “Trejdeviņi” (3 vecuma grupas);
- Jauniešu deju kolektīvs “Dīdeklis”;
- Vidējās paaudzes deju kolektīvs “Savieši”;
- Viļķenes amatierteātris;
- Aušanas pulciņš “Katriņa”;
- Bērnu teātra pulciņš.



4.3. Muzeji – vēsturiskais mantojums nākotnei

Limbažu apvienības pārvaldes teritorijā atrodas 3 muzeji – Limbažu muzejs, Pāles novadpētniecības muzejs un Bārdu dzimtas muzejs “Rumbiņi”. Salacgrīvas apvienības pārvaldes teritorijā atrodas 2 muzeji – Salacgrīvas muzejs un Ainažu ugunsdzēsības muzejs. Alojās apvienības pārvaldes teritorijā atrodas Staiceles lībiešu muzejs “Pivāliņi”, Alojās novadpētniecības centra krājums nodots Alojās bibliotēkas pārziņā. Sporta un kultūras centrā “Vidriži” darbojas struktūrvienība “Melngaiļa sēta”.

Limbažu novadā darbojas 2 privātie muzeji – Dzīvā Sudraba muzejs Limbažos un “Minhauzena muzejs” Duntē. Ainažos atrodas Ainažu Jūrskolas memoriālais muzejs, kas ir Rīgas vēstures un kuģniecības muzeja filiāle LR Kultūras ministrijas pakļautībā.

Misija – Limbažu novada muzeji, atbilstoši Starptautiskajai ICOM muzeju definīcijai, ir pastāvīgas institūcijas, kas kalpo sabiedrībai, pētot, kolecionējot, saglabājot, interpretējot un eksponējot materiālo un nemateriālo mantojumu, un to darbība nav vērsta uz peļņas gūšanu. Atvērti sabiedrībai, pieejami un iekļaujoši, muzeji veicina dažādību un ilgtspēju. Tie darbojas un komunicē ētiski, profesionāli un ar kopienu līdzdalību, piedāvājot iekļaujošu daudzveidīgu izglītības, emocionālā baudījuma, pārdomu un zināšanu apmaiņas pieredzi.

Ainažu Jūrskolas memoriālais muzejs



Ainažus jau gadu desmitiem dēvē par Latvijas nacionālās jūrniecības šūpulī. Te 1864. gadā atvēra pirmo profesionālo jūrskolu vietējiem latviešu un igauņu zemniekiem un zvejniekiem. Senajā jūrskolas ēkā 1969. gadā tika atvērts memoriālais muzejs, kas ir unikāla “Valdemāra skolu” piemiņas zīme visā Baltijā.

Vairāk nekā 10 000 krājuma vienību glabā jūrskolnieku un viņu pēcteču atmiņas. Muzeja kolektīvs ar virkni pasākumiem, tostarp tradicionālo gadskārtējo Latvijas jūrnieku salidojumu, sagaidīs jūrskolas 160., muzeja 55. un Krišjāņa Valdemāra 200 gadu jubileju.

Ainažu ugunsdzēsības muzejs



Muzejs iekārtots 1991. gadā vēsturiskajās “Māleru” mājās, kur divos stāvos eksponēti 1926. gadā dibinātās Ainažu brīvprātīgo ugunsdzēsēju biedrības priekšmeti ekspozīcijā “Spožas pogas, ķiveres”. Muzeja 2. stāvā tiek izstādītas arī Latvijas Ugunsdzēsības muzeja ceļojošās izstādes. Iespējams apmeklēt brīvprātīgo ugunsdzēsēju depo un iepazīties ar viņu aprīkojumu un citām ugunsdzēsības iekārtām. Muzeja misija ir celt godā Ainažu brīvprātīgo ugunsdzēsēju biedrības darbību un tradīcijas, kā arī darboties kā Ainažu vēstures izpētes centram vietējiem iedzīvotājiem, tūristiem un vēstures pētniekiem. Katru gadu maijā tiek organizēti “Muzeju nakts” pasākumi, kas bieži sakrīt ar Ugunsdzēsēju un glābēju dienu.

Bārdu dzimtas memoriālais muzejs “Rumbiņi”



Muzejs apmeklētājiem atvērts sezonāli no 2.maija līdz 31.oktobrim, lai gan te iekārtotajā 19.–20.gs. zemnieku sētā, kur saglabājušās vēsturiskās ēkas, sadzīves priekšmeti un liecības par šīs sētas iemītnieku dzīvi, akadēmiskais izpētes darbs neaprimst visa gada garumā. Šeit septembrī tiek svinētas novada Dzejas dienas dažādām paaudzēm, rakstītais vārds saplūst ar mūziku un mākslu. Muzejā tiek rīkotas izstādes, dzejas lasījumi, teātra izrādes un radošās talkas sētas un tuvējās apkārtnes sakopšanai. “Rumbiņi” ir literatūras un mākslas mazā Paradīze, kur rūpīgi tiek kopts un glabāts trīs latviešu kultūrvēsturē nozīmīgu personību – dzejnieku Friča Bārdas, Paulīnas Bārdas un Antona Bārdas – radošā darba un dzīves gājuma pieredzes stāsts.

Dzīvā sudraba muzejs Limbažos



Senā Hanzas savienības pilsēta Limbaži ir unikāli ar savu Dzīvā sudraba muzeju, kas veidojies, pateicoties juvelierim un māksliniekam Oļegam Auzeram. Kopš 2012. gada viņš nenogurstoši attīstījis Limbažu pilsētas mākslas telpu, ļaujot tai asociēties ar vārdiem “Sudraba Limbaži”. Ekspozīcija, kas tieši tā arī nosaukta, ir Oļega Auzera “augstās mākslas dziesma”, ļaujot saprast sudraba burvību un neatkārtojamību. Turpat skatāmas arī mākslinieka Artura Auzera gleznas. Ar Dzīvā sudraba darbnīcu, kas iekārtota blakus izstādes ekspozīcijai, kā arī iespēju katram pašam pagatavot kaut ko no sudraba, iepazīstina Oļega Auzera mācekļi, kas ir gan fascinējoši gidi, gan sudraba teiksmainās pasaules lieliski pazinēji.

Limbažu muzejs



Limbažu muzeja misija ir apzināt, pētīt un saglabāt Limbažu pilsētas un novada kultūrvēsturisko mantojumu, akcentējot novada vēstures specifiku un popularizējot to Latvijas iedzīvotājiem un ārvalstu viesiem. Muzeja galvenais mērķis ir saglabāt liecības par Limbažu novada vietu Latvijas vēstures kopainā, stiprināt lokālā patriotisma apziņu, uzsverot novadnieka Baumaņu Kārļa ieguldījumu, ka arī izglītēt sabiedrību ar izstāžu, ekspozīciju, publikāciju un pasākumu starpniecību.

Limbažu muzejs atrodas novada centrā 19.gs. sākumā celtajā Rīgas rātes jaunajā pilī jeb Pilsmuižas pārvaldnieka ēkā. Te iekārtota ekspozīcija “Baumaņu Kārlis un dziedāšanas tradīcijas Limbažu novadā” un pamatekspozīcija “Perpretuum mobile. Limbažu pilsētas un novada kultūrvēsturiskie procesi un saimnieciskā dzīve”. Divas maināmo izstāžu zāles muzeja viesus regulāri priecē ar muzeja darbinieku veidotām izstādēm par visdažādākajām tēmām.

Kā apskates objekti Limbažu muzeja kontekstā minama Limbažu viduslaiku pils, Vecais ugunsdzēsēju depo, Vecais rātsnams un Centra kiosks.

Limbažu viduslaiku pils senie mūri ir liecinieki laikam, kad pilsēta bija Hanzas savienības daļbiece. Pils vārtu tornis ir vienīgais Latvijā, kur ieejas portālā saglabājušies unikāli vērti ar paceļamo restu konstrukcijas fragmentiem. Apkārtnes

ainava daļēji ļauj nojaust, ka pils ir viena no senākajām Latvijas fortifikācijas aizsardzības būvēm. Tā savulaik bijusi Rīgas arhibīskapa rezidence. Vasaras periodā muzeja viesiem tiek piedāvāta iespēja aplūkot Limbažu pilsētu no viduslaiku pils skatu torņa, no kura paveras skats uz Limbažu vecpilsētas sarkanīgajiem jumtiem. Limbažu viduslaiku pils teritorijā notiek dažādi brīvdabas pasākumi – izrādes, koncerti, nodarbības. Lielākais ikgadējais pasākums ir Hanzas svētki. Vecais ugunsdzēsēju depo ir 19. gs. otrajā pusē historisma periodam raksturīgās formās celta ēka t.s. ķieģeļu stilā. Bijušajā Limbažu ugunsdzēsēju depo telpās apskatāma ekspozīcija – “Vaktstornis, Špricenhaus, Depo, Limbažu ugunsdzēsēji kopš 1867. gada” un Limbažu muzeja atklātā krājumu glabātuve – tehnisko ierīču kolekcija, kurā apskatāmi vairāk nekā 300 muzeja krājuma priekšmeti: radioaparāti, televizori, magnetofoni, patafoni; fotoaparāti un ierīces; šujmašīnas, adāmmašīnas; tehniskās ierīces telpu uzkopšanai; pulksteņi, rakstāmmašīnas u.c. Apmeklētāji aicināti iemūžināt ugunsdzēsēju mašīnu un pa šaurām kāpnēm pāri stiklotām grīdām uzkāpt līdz pašai depo torņa augšai, kur pa piektā stāva lodziņiem paveras skati uz vecpilsētas centrālo daļu.

Minhauzena muzejs



Duntē, maģistrāles VIA BALTICA malā, atrodas unikāls privātais muzejs, kur lūkojama “Minhauzena pasaule”. Te, Liepupes pagasta Pernigeles baznīcā, 1744. gadā Minhauzens esot salaulāts ar savu Jakobīni. Šis stāsts ir pamats veselai ekskursijai par teiksmainajiem Minhauzena piedzīvojumiem, ko papildina vaska figūru ekspozīcija un mākslinieka Edgara Vintera gleznu izstāde. No muzeja uz jūru ved Latvijā garākā apses koka taka, un kopš muzeja atvēršanas 2005. gadā tam pieder nepārspēts apmeklētāju skaita rekords visā Limbažu novadā. Vislielāko interesi par “Minhauzena pasauli” nepārprotami izrāda bērni un skolu jaunatne, te ir īpaši padomāts par izklaides iespējām pašiem mazākajiem muzeja apmeklētājiem.

Pāles novadpētniecības muzejs



Pāles novadpētniecības muzejs dibināts 1995. gadā un ir vienīgais Latvijā, kurā ir iespējams uzzināt par Vidzemes lībiešu dzimtu vēsturi, kas balstīti vēsturnieces novadpētnieces Rasmus Noriņas pētījumos. Vidzemes lībiešu dzimtu pētījumu pamatā ir somu valodnieka Andersa Jūhana Šēgrēna (Anders Johan Sjögren, 1794–1855) 1846. gadā dokumentētās liecības par 22 cilvēkiem no 16 Svētciema muižas un tās apkārtnes ģimenēm. Pateicoties šiem pētījumiem, Pāles novadpētniecības muzejs ir kļuvis par Vidzemes lībiešu dzimtu pēcteču izziņas un satikšanās centru. Lielākā daļa šo lībiešu dzimtu ir plašas un sazarotas, vēl arvien dzīvo visā Latvijā un ārvalstīs. Ir izveidoti 16 dzimtas koki un apzinātas vairāk nekā 21 000 personas. Muzejs ciešā sadarbībā ar vietējiem iedzīvotājiem apzina un popularizē Pāles pagasta un Vidzemes lībiešu dzimtu stāstus un pierakstus. Muzejs sadarbībā ar Pāles kultūras namu regulāri rīko Vidzemes lībiešu pēcteču dzimtu saietus, salidojumus un Rasmus Noriņas lekcijas. Lai iepazītu tuvāk dzimtas vēsturi, par tradīciju kļuvusi arī ģimeņu ekskursiju rīkošana Pāles un citu pagastu teritorijās.

Salacgrīvas muzejs



Muzejā ilgstoši bija vērojama pastāvīgā ekspozīcija par piekrastes zveju cauri gadsimtu griežiem un nēģu zveju Salacā un Svētupē. Izstrādājot jaunās ekspozīcijas “Lībiskā piederība” koncepciju, kā galvenais mērķis formulēts atspoguļot Salacgrīvas pilsētas un apkārtnes ļaužu dzīvi raksturojošus kultūrvēsturiski nozīmīgus notikumus, vietas un personības. Koncepcijas realizēšanas gaitā tiek meklēti Salacgrīvā un apkārtņē dzīvojošo ļaužu saskares punkti ar lībisko identitāti no aizvēstures līdz padomju okupācijas laikam. Iespējams ielūkoties digitālajā ekspozīcijā par pilsētu un pagastu. Regulāri tiek rīkotas mākslas darbu izstādes, cieša sadarbība ar Salacgrīvas Mākslas skolu. Ir iespēja aust stellēs, fotografēties improvizētā senlaiku fotosalonā, izmantojot muzeja krājuma aksesuārus. Iespējams pašiem “iesist taci” jeb būvēt nēģu taci no koka

konstruktora, salikt puzzle, skatīties filmu par nēģu zvejas un gatavošanas tradīcijām Salacas krastos.

Sporta un kultūras centra “Vidriži” struktūrvienība “Melngaiļa sēta”



Kultūras izglītības centrā izvietotas pastāvīgās ekspozīcijas par komponista Emiļa Melngaiļa un dzejnieču Austras un Rūtas Skujiņu dzīvi un radošo darbību. Īpaša ekspozīcija veltīta novadniekam, zemūdenes “Ronis” komandierim, komandkapteinim Hugo Legzdiņam, Trīszvaigžņu ordeņa kavalierim.

Atsevišķa ekspozīcija stāsta par Vidrižu pagasta un skolu vēsturi. Centrā apskatāma Alfrēda Andrusa etnogrāfisko priekšmetu kolekcija.

Staiceles lībiešu muzejs “Pivāлинд”



“Pivāлинд” kopš 1999.gada iepazīstina ar Salacas novada lībiešu kultūras mantojumu un ir informācijas centrs, kas 2005.gadā pārtapa par muzeju. Misija – veidot sabiedrību, kas apzinās sava novada vēsturi, iekļaujas Latvijas lībiešu kultūras dzīvē. Muzejs piedalās Valsts ilgtermiņa mērķprogrammā “Lībieši Latvijā”. Muzeja kompetencē ir apzināt, vākt, glabāt un pētīt materiālo un nemateriālo mantojumu par Staiceles kā stārķu galvaspilsētas darba un kultūras tradīcijām, lai mūsdienīgi atspoguļotu notikumus kādreizējā lībiešu apdzīvotajā teritorijā – Metsepolē no 12.gs. līdz mūsdienām. Iedvesmojoties no Staiceles apkārtnes dabas ainavām un to krāsām, sadarbībā ar TLMS “Staicele”, muzejs praktizē un popularizē aušanas prasmes un tradīcijas.

5. KULTŪRAS STRATĒGIJAS APAKŠPROGRAMMAS

5.1. "Ziemeļu stīga"

Apakšprogrammas darbības areāls

Kultūras apakšprogramma "Ziemeļu stīga" aptver Salacas baseinā atrodošos pagastus un pilsētas Limbažu novada teritorijā, atsevišķu programmu paredzot Alojā pilsētai un pagastam. Apakšprogrammas centrā pozicionēta Staicele – nozīmīgs Vidzemes lībiešu kultūrvēstures izpētes un popularizēšanas centrs, Eiropas Stārķu galvaspilsēta un Latvijas jauno futbolistu kadru kalve.

Misija

Veidot sabiedrību, kas apzinās savas pilsētas un pagasta, visa novada vēsturi, un rosina izpētīt citu tautu kultūras vērtības. Lai to īstenotu, Staiceles lībiešu muzejs "Pivāлинд", bibliotēka, skola un pilsētas iedzīvotāji kopīgi pēta Staiceles pilsētas un pagasta vēsturi kā senā lībiešu Metsepoles novada vēstures turpinājumu, iekļaujoties Latvijā dzīvojošo lībiešu sabiedriskajā, zinātnes un kultūras dzīvē, sniedzot savu ieguldījumu Valsts ilgtermiņa mērķprogrammas "Lībieši Latvijā" īstenošanā.

Galvenie uzdevumi

1) Staiceles lībiešu muzejam "Pivāлинд" – apzināt, vākt, glabāt un pētīt materiālo un nemateriālo mantojumu par Staiceles (bijušais Rozēnu pagasts) apkārtnes darba un kultūras tradīciju vēsturi, sadzīves un etnogrāfiskos priekšmetus Staiceles un apkārtējo pagastu teritorijās, lai atspoguļotu notikumus kādreizējā lībiešu apdzīvotā teritorijā – Metsepolē – no 12.gadsimta līdz mūsu dienām.

2) Staiceles bibliotēkai – attīstīt novadpētniecības materiālu apkopošanu, turpinot darbu dokumentu vākšanā, sistematizēšanā, īpašu uzmanību veltot grāmatu krātuvju izaugsmei cauri laiku lokiem.

3) Izpētīt un izveidot elektronisko datubāzi par novadniekiem – "Staicelei pieskārušies"–, un veicināt tās pieejamību.

4) Sadarbībā ar Lībiešu muzeju "Pivāлинд" darboties kā pagātnes atmiņu krātuvei, vācot, saglabājot un nodrošinot pieeju materiāliem par pilsētas un pagasta vēsturi, ievērojamām personībām un nozīmīgiem vēstures notikumiem.

Nodrošināt informācijas pieejamību, izmantojot visdažādākos paņēmienus: novadpētniecības materiālu apkopošana, izstādes, atmiņu vakari, stāstu stāstīšana, vietējai tematikai veltītu interaktīvu programmu izveide.

5) Biedrību un citu nevalstisko organizāciju iesaiste. Sadarbībā ar Lībiešu muzeju "Pivāliņd", skolu un bibliotēku, Tūrisma informācijas centru organizē Putnu modināšanu (lībiešu pavasara tradīcija), Lieldienu pasākumus, tradicionālās vimbu makšķerēšanas sacensības "Staiķeles vimba" (maijā), Svētā putna "Pivāliņd" svētkus (jūlijā), Stārķu pavadīšanu "Stārķu zemē izlaidums"(augustā). Sadarbībā ar nodibinājumu "Vienoti mūzikā" veidot Ozolmuižu par Pasaules latviešu mūzikas krātuvi. Sadarbībā ar projekta "Latvija – stārķu zeme" attīstītājiem veidot Sajūtu parku Staiķelē, rīkot vēsturisko koku stādīšanu Sajūtu parkā.

5.2. "Alojas Ausekļa mantojums"

Apakšprogrammas darbības areāls

Programma aptver Alojas pilsētu un pagastu, kultūras iestādēm sadarbībā ar vietējiem iedzīvotājiem apzinot un popularizējot Alojas un tās apkārtnes vēsturi un ar šo teritoriju saistītās kultūrvēsturiskās vērtības no vissenākajiem laikiem līdz mūsdienām.

Misija

Atspoguļot un popularizēt dzejnieka Ausekļa, virsdiriģenta Indriķa Zīles, novadpētnieka Antona Galeviusa un mākslinieka Arvīda Galeviusa dzīvi, darbību un radošos panākumus, īpaši piesaistot skolu jaunatni.

Galvenie uzdevumi

1) Alojas bibliotēkai – attīstīt novadpētniecības materiālu apkopošanu, turpinot novadpētniecības dokumentu vākšanu, sistematizēšanu, rekatalogizāciju, veicinot šo materiālu pieejamību;

2) Sadarbībā ar biedrībām un nevalstiskajām organizācijām veidot dzejnieka Ausekļa dzimšanas dienai veltītos svētkus "Gaismu sauca" (reizi piecos gados), repertuāru veidojot no ikgadējā dziesmu jaunrades konkursa "Kas mēs bijām, būsīm, esam" godalgotajām dziesmām;

3) Sadarbībā ar Latvijas Nacionālo kultūras centru organizēt izcilā alojiešu novadnieka, pirmo trīs Vispārīgo latviešu Dziedāšanas svētku virsdiriģenta Indriķa Zīles daudzinājumu "Latvijas virsdiriģentu svētkos" Alojā (reizi piecos gados);

4) Ungurpils bibliotēkai "Sala" – sadarbībā ar Alojā kultūras namu, izdevniecību "Jumava" un Pasaulē latviešu klaidoņu brālību pulcēt ceļotājus "Pasaulē latviešu klaidoņu saietā" (jūnijā).

5.3. "Kultūrspēks jūrai"

Apakšprogrammas darbības areāls

Apakšprogramma, kas sakņojas savulaik Tautas dzejnieka Imanta Ziedoņa izstrādātajā Latvijas Kultūras fonda Jūrniecības vēstures izpētes iniciatīvā, aptver Vidzemes jūrmalu un tai pieguļošos pagastus un pilsētas no Skultes pie Saulkrastu novada robežas līdz Ainažiem.

Misija

Izcelt Vidzemes jūrmalas dabas ainavisko spēku piejūras pilsētu un ciemu iedzīvotājiem kā neatņemamu ikdienišķu vērtību, ko nepieciešams popularizēt saimnieciskajā darbībā, kultūras dzīvē un vēstures izpētes kontekstā. Katrā pilsētā un ciemā kultūras iestādes veidot tā, lai tās būtu konkrētās apkaimes informācijas un kultūrizglītības centrs, kurā ikviens interesents varētu saņemt sev vajadzīgo informāciju darbam, mācībām, personīgai izaugsmei, atpūtai, kur ikviens varētu baudīt dzīvi – celt savas dzīves kvalitāti.

Galvenie uzdevumi

1) Jūrniecības vēstures izpētē – sadarboties Salacgrīvas muzejam ar Ainažu Jūrskolas muzeju un biedrībām, iekļaujot ekspozīciju un izstāžu veidošanā vietējo novadpētnieku vākumu, atbalstīt privātvēsturnieku centienus muzeju krājuma izmantošanā un sabiedrības informēšanā;

2) Sabiedriskā darbinieka un jūrniecības pamatlicēja Krišjāņa Valdemāra divsimtgades (2025) atzīmēšana un Salacgrīvas bākas daudzīnājums tās simtgadē (2025) – sadarbībā ar biedrībām (biedrība "Bibliokuģis "Krišjānis Valdemārs"") organizēt zinātniski praktisku konferenci par Limbažu novada ieguldījumu Latvijas jūrniecības vēstures iemūžināšanā;

3) Zvejniecības kā piekrastnieku senā aroda daudzīnājums – kopā ar vietējiem zivsaimniecības uzņēmumiem un individuālajiem zvejniekiem organizēt arodizglītības pasākumus piekrastē, ieinteresējot skolu jaunatni zvejnieka aroda apgūvē, ar jūrniecību saistītu profesiju izvēlē, turpinot mācības Liepājas Jūrniecības koledžā vai RTU Latvijas Jūras akadēmijā;

4) Vidzemes jūrmalas popularizēšana – sadarbībā ar Tūrisma informācijas centriem, bibliotēkām, “Minhauzena muzeju” un Ziemeļvidzemes biosfēras rezervāta administrāciju iedzīvināt starptautisko tūrisma maršrutu “Jūrtaka” Limbažu novadā;

5) Jūrmalnieku tradīciju pārmantojamība – kopā ar zvejniekiem, biedrībām, kultūras namiem un Tūrisma informācijas centriem – turpināt “Reņģēdāju festivāla” un Nēģu svētku tradīciju Salacgrīvā, popularizēt jūrniecības arodus ikgadējos Jūras svētkos Salacgrīvā un Latvijas jūrnieku salidojumā Ainažos.

5.4. “Latvijas romantisma avots – “Rumbiņi”

Apakšprogrammas darbības areāls

Dzejnieka Friča Bārdas muzejs “Rumbiņi” Pociemā tiek uztverts kā Latvijas romantisma centrs 19.–20.gs. celtajā latviešu zemnieka sētā, kur sākotnēji bijusi guļbaļķu dzīvojamā māja, labības un graudu klēts, kūtis, zirgu stallis, rija, siena šķūnis un pirtiņa. Līdz Bārdu dzimtas muzeja atvēršanai 1993. gadā saglabājusies 1865. gadā celtā māja, graudu klēts un drēbju klēts, dzejnieka vasaras mājiņa.

Misija

Saglabāt un kopt trīs dzejnieku – Friča Bārdas, Paulīnas Bārdas un Antona Bārdas – iedvesmas vietu “Rumbiņus”. Ar nolūku saglabāt un popularizēt ar Bārdu dzimtas personību un daiļradi saistīto materiālu un nemateriālo mantojumu un izmantot to sabiedrības izglītošanai un attīstībai, muzejs glabā Bārdu dzimtas literātu likteņstāstus un viņu atstāto kultūras mantojumu vidē, kurā šie cilvēki dzīvojuši no 19.gs. beigām līdz 20.gs. 80. gadiem – vienkāršā Vidzemes zemnieka sētā. Bārdu dzimtas memoriālais muzejs ir vieta, kur dzimt mūsdienu romantismam.

1) Tālāk attīstīt muzejpedagoģiskās programmas:

- “Lietu stāsts”;
- “Viesos pie Friča Bārdas”;
- “Dzīve lauku sētā pirms vairāk nekā 100 gadiem”;
- “Ekskursija Friča Bārdas sētā un dzejā”;
- “Dzejas stunda pa Friča un Paulīnas Bārdu dzīves un dzejas takām”.

2) Izveidot jaunas izstādes:

- "Bārdu dzimta laiku griežos"(2024.);-
- izstāde veltīta Fricim un Paulīnai Bārdām (2025.);
- izstāde veltīta Antonam Bārdam (2026.)

Muzeja vidējā termiņa prioritātes:

- Vēsturisko ēku saglabāšana un restaurēšana;
- Muzeja krājuma priekšmetu glabāšanas apstākļu uzlabošana;
- Muzeja vizuālā izskata uzlabošana – ekspozīcijas priekšmetu restaurācija;
- Izveidot un iekārtot vasaras rezidenci, telšu un ugunsgrābekļa vietas literātiem

un māksliniekiem, radot iespēju rīkot vasaras radošās nometnes;

- Personāla papildināšana – krājuma glabātāja štata vietas izveide.

5.5. "Piejūras Kino ciems Liepupē"

Apakšprogrammas darbības areāls

Kinorežisors dokumentālists Ivars Zviedris Liepupē ar 286 pastāvīgajiem iedzīvotājiem attīsta ambiciozu mērķi – pārvērst seno burinieku būves vietu par Latvijas kinociemu.

Misija

Liepupei ir ar ko lepoties – te strādājis Garlībs Merķelis, jaunlatviešu laikā uzbūvēts visvairāk burukuģu Latvijas piekrastē, Pernigelē būvētais burinieks "Rota" ar Ainažu jūrskolas absolventiem pirmais no latviešu buru kuģiem šķērsoja Atlantijas okeānu. Tagad Liepupes muiža ir labs pamats kino ļaužu piesaistei no visas pasaules, lai atdzīvinātu Latvijas kinodokumentālistu slavu uz kinoteātru ekrāniem un digitālajā vidē.

Galvenie uzdevumi

1) Attīstīt Ivara Zviedra ideju par Liepupes kā Kino ciema izveidi. Te ir lieliska vide ieceres īstenošanai – pieczvaigžņu viesnīca muižā, padomju laika kolhoza darbnīcas filmu uzņemšanai, interesanti un savdabīgi personāži mūsdienu dzīves ritma dokumentēšanai;

2) Dokumentālā kino ciemats – radošs nams kino cilvēkiem!

3) Atbalstīt biedrības "Latvijas Kino nams" un Ivara Zviedra organizēto radošo nodarbību diennakts vasaras nometni "Camera Obscura";

4) Veicināt Ivara Zviedra vadīto kino pulciņu – meistarklases Liepupes pamatskolā;

5) Sadarbībā ar biedrību "Latvijas Kino nams" īstenot projektu "Mīlestības ozols" – Muižas ielas pagarinājumu līdz Mīlestības ozolam, izstrādājot arī interneta mājas lapu un interaktīvo ciema karti ekskursijām pa dažādiem kino objektiem Liepupē.

5.6. "Baumaņu Kārļa Limbaži 800+"

Apakšprogrammas darbības areāls

Izveidot jaunu Limbažu identitātes simbolu – zīmi – mazo arhitektūras formu pilsētas vārtos pie Donaviņas – senā Hanzas savienības pilsēta ieiet savā devītajā gadu simtā ar novadam raksturīgo piejūras pilsētas tēlu – iebraucot no jūras puses, pilsētas viesus sagaida reņģu liellaivas replika – ar tādām sāļtās reņģes no Vidzemes jūrmalas pa Svētupi ceļoja augšup uz Limbažiem. Turpināt Limbažiem 800 jubilejas projekta idejas: izveidot robežstabus ienākot vecpilsētā – Lemiselē, vējrāži vecpilsētā uz deviņiem namu jumtiem, sudraba pēdas, kas ved no Baumaņu Kārļa pieminekļa līdz kādreizējam Saviesīgās biedrības namam.

Limbažu mūsdienu simbols ir Sudraba pilsētas tēls, ko apliecina Dzīvā sudraba muzejs – neatkārtojama un unikāla vērtība, kas pieder tikai Limbažiem.

Limbažu daudzīnājums ir tverams visa novada robežās – no "Himnas Goda dienas" Viļķenē līdz Emiļa Melngaiļa Mūzikas svētkiem Vidrižos, no Svētā putna "Pivāland" svētkiem Staicelē līdz Jūras svētkiem Salacgrīvā.

Misija

Veidot gudru, stipru un radošu sabiedrību.

Galvenie uzdevumi

- 1) Organizēt kultūras pasākumus, kas popularizē Limbažus un novadu kopumā, apliecinot mūsu varēšanu un pašpietiekamību: Emiļa Melngaiļa Mūzikas svētki, Senioru deju diena, Senioru koku svētki, Starptautiskais festivāls – konkurss "Kokle un tai līdzīgie instrumenti apkārt Baltijas jūrai" u.c.;
- 2) Izaugsmes apliecinājums – Limbažu Pilsētas svētki "Limbažiem 800+";
- 3) Varēšanas apliecinājums – mākslinieku un kolektīvu radošās jubilejas: Limbažu kultūras nama pūtēju orķestra "Lemisele" 75 gadu jubilejas koncerts; mūziķim Normundam Ķietim – 60;
- 4) Tradīciju pārmantojamība: starptautiskais Teātra festivāls "Spēlesprieks" (reizi divos gados); Viktora Ņikandrova Starptautiskais akordeonistu festivāls (reizi divos gados);

5) Tautas lietišķās mākslas meistarību daudzinājums – Lielo lakatu festivāls Limbažu novadā (aptver audējas no visiem Latvijas etnogrāfiskajiem novadiem).

5.7. "Vidzemes lībiskā kultūrtelpa"

Apakšprogrammas darbības areāls

Vidzemes lībiskās kultūrtelpas teritorija ģeogrāfiskā mēroga un aptveres ziņā ir lielākā kultūrtelpa Latvijā. Vidzemes lībiskā kultūrtelpa ģeogrāfiski aptver seno lībiešu vēsturisko zemi – Metsepoli. Savukārt Vidzemes lībiskās identitātes telpiskā apziņa ietver Igaunijas dienvidu teritorijas, mūsdienu Hēdemestes rajonu, Limbažu novada teritoriju un Lēdurgas pagastu Siguldas novadā. Vidzemes lībieši kā etniska grupa izveidojās 10. un 11. gadsimtā, apdzīvojot Gaujas un Daugavas krastus. Plašākas ziņas par Vidzemē dzīvojošajiem lībiešiem 12. gs. beigās un 13. gs. sākumā sniedz Indriķa Livonijas hronika (Indriķa hronika, 1993). Vidzemes lībieši bija pirmie, kas 12. gs. 80. gados no Latvijas teritorijas tautībām nonāca saskarē ar vācu tirgotājiem un katoļu misionāriem, viņi bija pirmie, kurus pakļāva krustneši, un pirmie, kurus skāra asimilēšanās process latviešos (Vasks et al, 2021). Gadsimtu gaitā lībiešu skaits Vidzemē pastāvīgi samazinājās. Vidzemes lībiešu, visdrīzāk Metsepoles (lībiešu val.: Mōtsa pūol) lībiešu pēcteču, asimilēšanās latviešu etnosā noslēdzās 19. gadsimta vidū (Cimermanis, 2003: 11-27). Kopš 2022. gada 22. novembra Vidzemes lībiskā kultūrtelpa ir iekļauta Latvijas nacionālajā nemateriālā kultūras mantojuma sarakstā.

Mūsdienās Vidzemes lībiskās kultūrtelpas aktīvo kopienas kodolu veido Vidzemes lībiešu pēcteči – Vidzemes lībiešu dzimtas – Āboltiņu-Ābolu, Ādmīdiņu, Bērziņu, Bisnieku-Priediņu-Martinsonu, Girgensonu-Jirgensonu, Feldmaņu, Gīzu, Jēkabsonu, Kalēju, Kariņu, Lēniņu, Lielnoru, Pļaviņu, Zīlemaņu, Zvejnieku, Lielmežu dzimtu pēcteči. Kultūrtelpas attīstības nodrošināšanā iesaistījušies ap 100 privātpersonu un publiskā sektora pārstāvju: amatnieki, folkloras kopu dalībnieki, kultūrvides kopēji, prasmju nesēji, vēsturnieki, skolotāji, kultūras iestāžu darbinieki un vadītāji, novadpētnieki, bibliotekāri, muzeju darbinieki un vadītāji u.c. no dažādām vietām Ziemeļrietumvidzemē. Vidzemes lībiskā kultūrtelpas aktivitāšu

plāna īstenošanas pamatā ir Valsts kultūrkapitāla fonda, Vidzemes kultūras programmas atbalsts, kā arī aktīvs kultūrtelpas dalībnieku, publiskā un privātā sektora, ziedotāju atbalsts.

Misija

Vidzemes lībiskā mantojuma vērtību apzināšana, izpēte, saglabāšana, izglītošana un popularizēšana, saskaņā ar kultūrtelpas darbības plānu 2023.–2025. gadam, kultūrtelpas kopienas dalībnieku tīklošanās un sadarbības projektu īstenošana ar lībiešu kultūras mantojuma nesēju kopienām Vidzemes kultūrvēsturiskajā novadā un Latvijā.

Vērtības

Vidzemes lībiskās kultūrtelpas vērtības, pirmkārt, ir ikdienas saziņa lībiskā dialekta Vidzemes izloksnēs, tai skaitā, mutvārdu tradīcijas un izpausmes, kas saglabātas arī lībiskas izcelsmes vietvārdos Ziemeļrietumvidzemes ainavā. Otrkārt, Vidzemes lībiešu dzimtu pēcteči un to identitātes apziņas attīstība. Treškārt, vietējās folkloras, pārmantoto amatniecības prasmju un tradicionālo zināšanu saglabāšana. Nozīmīga loma ir jaunradei un radošu projektu īstenošanai, kuros iesaistās dzejnieki, novadpētnieki, mūziķi, valodnieki. Piemēram, Salacas lībiešu valodas dzejnieks Ķempju Kārlis (īstajā vārdā Karls Pajusalu (*Karl Pajusalu, 1963*), Anita Emse (1924), dzejniece, lībiešu kultūrvēstures mantojuma glabātāja, raksta lībiskā dialekta Svētciema izloksnē, somu dzejniece Heli Lāksonena (*Heli Laaksonen, 1972*) un komponiste un soliste Elīna Ose.

Galvenie uzdevumi

- 1) Kultūrtelpas kopienas paplašināšana un tīklošanās:
 - Izstrādāt un īstenot kultūrtelpas vērtību izzinošus un izglītojošus projektus, kuros iesaistīt dažādas mērķgrupas, sākot no skolu jauniešiem, ģimenēm, skolotājiem, novadpētniekiem un kultūras mantojuma ekspertiem.
 - Rīkot regulāras kultūrtelpas dalībnieku tikšanās un tīklošanās pasākumus dažādās Limbažu novada un Lēdurgas pagasta vietās.
- 2) Vidzemes lībiskās kultūrtelpas vērtību redzamība un pieejamība:

- Izstrādāt Vidzemes lībiskās kultūrtelpas vērtību padziļinātu interešu izglītības piedāvājumu, kas ietvertu starpdisciplināru pētījumu jomu ekspertu izstrādātu saturu un skolu jauniešu iesaisti kultūrtelpas vērtību izpētē.

- Izstrādāt un iekļaut kultūras tūrisma ekskursijas, kas fokusējas uz Vidzemes lībisko kultūras mantojumu un tā izpausmēm, piemēram, lībiskā dialekta alojiešu izloksnes izmantošanu ekskursiju vadītāja stāstījumā Alojās viesiem, gidu vadītas ekskursijas arī citās vietās, kurās ir saglabājies lībiskais mantojums, vietvārdi, senvietas, objekti, meistarklases un darbnīcas, kas demonstrē tradicionālās saimniecības un sadzīves amatu prasmes.

- Izstrādāt kultūras tūrisma maršrutus, kas tematiski savieno Vidzemes lībiskās kultūrtelpas vēsturiski nozīmīgās vietas, piemēram, arheoloģiskos objektus, muzejus un kultūras centrus. Piemēram, Vidzemes lībiešu informatīva satura plakātu ekspozīcija Iklā, Vidzemes lībiešu dzimtu pētījumu ekspozīcija Pāles novadpētniecības muzejā, kulinārais mantojums, aušanas prasmes un vietvārdu izcelsmes saturs Staiceles lībiešu muzejā "Pivāлинд" un izstāde "Lībiskā piederība" Salacgrīvas muzejā.

- Izstrādāt Svētupes upurālas informatīvo stendu. Ņemot vērā, ka Limbažu novada pašvaldība LIAA rīkotajā izsolē ir pārņēmusi informatīvo stendu, kas atrodas pie Svētupes upurālas, Vidzemes lībiskā kultūrtelpa nodrošinās jauna satura un maketa izstrādi latviešu, angļu un igauņu valodā ar dažām satura norādēm Vidzemes lībiešu valodā. Makets tiks saskaņots ar Limbažu novada pašvaldību.

- Izstrādāt un izvietot vietvārdu nosaukumu papildzīmes Vidzemes lībiešu valodā, saskaņā ar vietu vēsturisko nosaukumu atainošanu oficiālajās norādēs lībiešu vēsturiski apdzīvotajās teritorijās, īstenojot uzdevumu 4.3.4. (Vietu vēsturisko nosaukumu atainošana oficiālajās norādēs), grozījumiem standartā LVS 77-2 - 2016 (6.8.32 punktu), atļaujot papildināt informācijas zīmes 521. ("Pilsētas vai ciema nosaukums") un 708. ("Ūdensšķēršļa nosaukums") ar 751. zīmi (t.s. brūno zīmi "Tūrisma objektu teritorija"), ja uz tās izvietots apdzīvotās vietas vai ūdensšķēršļa vēsturiskais nosaukums, kas minētajā gadījumā būtu apdzīvotās vietas vai ūdensšķēršļa nosaukums Vidzemes lībiešu valodā.

- Veicināt Limbažu novada atpazīstamību vietējos un starptautiskos kultūras un tūrisma pasākumos. Īpaši jāatzīmē sadarbības iespējas ar Igaunijas daļu – Hēdemēstes rajonu.

3) Ar Vidzemes lībisko kultūrtelpu saistītu kultūras pasākumu un tūrisma produktu radīšana un pilnveidošana:

- Veidot mūsdienīgu ar Vidzemes lībiešu kultūrtelpu saistītu tūrisma produktu un iespēju klāstu, kas nes ekonomisku labumu kultūrtelpas kopienai un rada daudzveidīgu piedāvājumu lībiešu vēsturiskās teritorijas apmeklētājiem.

- Sadarbībā ar kultūrtelpas atmiņu institūcijām – Staiceles Lībiešu muzeju “Pivāliņi”, Pāles novadpētniecības muzeju un Salacgrīvas muzeju, izstrādāt informatīva un izglītojoša satura materiālus dažādām mērķauditorijām.

- Saglabāt Vidzemes lībiskās kultūrtelpas dabas ainavas vērtības, regulāri iesaistoties un rīkojot dažādas aktivitātes Svētupes un Salacas apkaimēs, apdzīvotu vietu – Pāles, Viļķenes, Vidrižu, Limbažu, Liepupes, Alojās, Staiceles, Puikules, Korģenes, Salacgrīvas, Svētdienas u.c. vietu dabas ainavu sakopšanas talkās, informatīvo stendu iekārtošanā.

4) Pasākumu un festivālu organizēšana:

- Reizi gadā, marta trešajā svētdienā, rīkot Lībiešu mantojuma dienas pasākumu Iklā, kas kā tradīcija radīts 2023. gadā – Lībiešu kultūras mantojuma gadā. Lībiešu kultūras mantojuma dienā tiek modināti lībiešu putni, pacelti karogi visās lībiešu vēsturiski apdzīvotajās zemēs.

- Atzīmējot Vasaras saulgriežus, rīkot tradicionālus svētku pasākumus, kuros tiek izmantots lībiskais mantojums.

- Reizi gadā, septembrī vai oktobrī rīkot Vidzemes lībiskās kultūrtelpas starptautisku konferenci, kuru papildina kāds jaunradīts darbs. Piemēram, 2023. gadā konferences tēmas bija saistītas ar aktuālajiem kultūrtelpas pētījumiem arheoloģijā, lingvistikā, dzimtu pētījumos un kā jaunrades darbs izskanēja Elīnas Oses koncerts ar dziesmām Salacas lībiešu valodā. 2024. gadā konferences tēma ir saistīta ar lībiešu valodas Vidzemes izlokšņu pētījumiem, Anitas Emses jaunākās grāmatas “Ceļš” atvēršanu un jaunradītu deju uzvedumu, kuru sniedz jauniešu deju kopa “Lauga”.

- Regulāri rīkot Vidzemes lībiešu dzimtu pēcteču salidojumus un saietus Pāles novadpētniecības muzejā un ekskursijas sadarbībā ar vēsturnieci Rasmu Noriņu.

- Izstrādāt aktivitātes, lai popularizētu Limbažu novada personības, kurām ir lībiskā pēctecība. Sākot ar kultūras jomas personībām, piemēram, Baumaņu Kārlis, Auseklis utt., un beidzot ar nozīmīgām personībām un to veikumu citās jomās.

5) Pētnieciskā darbība:

- Patstāvīgi un sadarbībā ar dažādām pētniecības institūcijām Latvijā un ārpus Latvijas, īstenot Vidzemes lībiskās kultūrtelpas vērtību izpēti un izdot publikācijas, rakstus un prezentācijas materiālus. Piemēram, sadarbībā ar LU Lībiešu institūtu, LU Latviešu valodas institūtu, Tartu universitāti iniciēt un īstenot lībiešu valodas Vidzemes latviešu valodas izlokšņu pētījumus, Salacas lībiešu valodas iedzīvīnāšanas un popularizēšanas aktivitātes. Sadarbībā ar Turaidas muzejrezervātu un Latvijas Nacionālo vēstures muzeju iniciēt un īstenot arheoloģijas pētījumus Svētupes un Salacas upju baseinos.

- Piedalīties dažādās zinātniskās, pētnieciskās un izglītojošās aktivitātes gan nacionālā, gan starptautiskā mērogā, lai popularizētu Vidzemes lībiskās kultūrtelpas vērtības, kultūras mantojuma kopienas pieredzi un veicinātu sadarbību.

Vairāk informācijas par Vidzemes lībisko kultūrtelpu skatāma Latvijas Nacionālajā nemateriālā kultūras mantojuma sarakstā, Vidzemes lībiskās kultūrtelpas pasākumu plānā 2023.–2025. gadam: <https://nematerialakultura.lv/Elementi/vidzemes-libiska-kulturtelpa/>

Informācija par Vidzemes lībiešiem un Vidzemes lībiskās kultūrtelpas vērtībām pieejama mājaslapā www.vidzemeslibiesi.lv un [digitālā brošūrā](#).

6. KULTŪRAS PIEDĀVĀJUMS UN KULTŪRAS LĪDZDALĪBAS IESPĒJAS

Limbažu novadā tradicionāli notiek dažādi kultūras pasākumi: starptautiska mēroga festivāli, valsts un lokāla mēroga pasākumi, kuros piedalās vietējo apkaimju iedzīvotāji, kultūras un izglītības iestādes, sabiedriskās organizācijas, kultūras biedrības, pašvaldības un valsts organizācijas.

6.1. Festivāli

- Starptautiskais Teātra festivāls "Spēlesprieks" (organizē Limbažu kultūras nama Ausekļa Limbažu teātris Teātra mājā un citviet novadā);
- Starptautiskais Viktora Ņikandrova akordeonistu festivāls (rīko Limbažu Mūzikas un mākslas skola);
- Starptautiskais festivāls "Kokle un tai līdzīgie instrumenti apkārt Baltijas jūrai" (organizē Limbažu kultūras nams);
- Alojās "Kartupeļu svētki";
- Lielo lakatu festivāls (rīko Limbažu kultūras nams);
- Salacgrīvas "Reņģēdāju festivāls" (organizē Salacgrīvas Kultūras centrs sadarbībā ar biedrībām);
- Ziemeļļivonijas festivāls (rīko Ainažu kultūras nams sadarbībā ar biedrībām un Igaunijas pierobežas pašvaldībām).

6.2. Tradicionālie un valsts svētku pasākumi Limbažu novadā

- Latvijas Valsts himnas autoram Baumaņu Kārlim veltīts pasākums "Himnas Goda diena" Viļķenē (organizē Latvijas Nacionālais kultūras centrs, Limbažu novada Kultūras pārvalde un Viļķenes kultūras nams);
- Komponista Emiļa Melngaiļa Mūzikas svētki Vidrižu pagasta "Melngaiļos" (organizē LNKČ, Limbažu novada Kultūras pārvalde un Sporta un kultūras centrs "Vidriži");
- Limbažu Pilsētas svētki (organizē Limbažu kultūras nams);

- Svētā putna "Pivālind" svētki Staicelē (organizē Staiceles kultūras nams sadarbībā ar Lībiešu muzeju "Pivālind");
- Tradicionālās vimbu makšķerēšanas sacensības "Staiceles vimba" (organizē biedrības);
- Dzejnieka Ausekļa dzimšanas dienai veltītie svētki "Gaismu sauca" Alojā (organizē Alojā kultūras nams);
- Virsdiriģenta Indriķa Zīles dzimšanas dienai veltītie "Virsdiriģentu svētki" Alojā (organizē LNKC un Alojā kultūras nams);
- Alojā "Kartupeļu svētki" Ungurpilī (rīko Alojā kultūras nams sadarbībā ar Ungurpils bibliotēku "Sala");
- "Pasaules latviešu klaidoņu saiets" Ungurpilī (organizē Alojā kultūras nams, bibliotēka "Sala", apgāds "Jumava" kopā ar biedrībām);
- "Nēģu diena" Salacgrīvā un "Nēģu kross" (rīko Salacgrīvas TIC kopā ar biedrībām);
- Salacgrīvas Pilsētas svētki – "Krastu mačs" Salacgrīvā (rīko vietējās sporta biedrības);
- Jūras svētki jeb Zvejnieksvētki Salacgrīvā (rīko Salacgrīvas Kultūras centrs sadarbībā ar biedrībām);
- Tradicionālie Baltā galdauta svētki – Latvijas Republikas Neatkarības atjaunošanas dienas svinības 4. maijā (rīko vietējie kultūras nami kopā ar biedrībām);
- Vasaras Saulgriežu svētki (rīko vietējie kultūras centri, biedrības);
- Lāčplēša dienas svinības un lāpu gājiens (rīko vietējie kultūras nami sadarbībā ar Zemessardzi un jaunsargiem);
- Latvijas Neatkarības dienas svinības 18. novembrī, novada, pilsētu un pagastu ievērojamu cilvēku godināšana (rīko vietējie kultūras nami sadarbībā ar pašvaldībām);
- Bibliotēku nedēļa (organizē pilsētu un pagastu bibliotēkas);
- Limbažu novadā organizētajos festivālos un pasākumos ir iespēja skatīties izrādes, klausīties koncertus, gūt pieredzi, piedalīties radošajās darbnīcās un meistarklasēs. Tā var iepazīt latviešu un citu tautu mūziku, dramaturģiju, sniegt

pozitīvu vēstījumu par savu pagastu, pilsētu un novadu kopumā. Limbažu novadā tradicionāli tiek organizēti valsts svētki un rīkoti tradīciju pasākumi. Tiek meklētas un rastas aizvien jaunas idejas un formas pasākumu veidošanā;

- Grāmatu svētki (organizē Limbažu novada Galvenā bibliotēka, ar mainīgu dislokāciju);
- Muzeju nakts novada muzejos (organizē pašvaldības un privātie muzeji kopā ar vietējām biedrībām);
- Leģendu nakts Puikules muižā (organizē Brīvzemnieku pagasta kopienas centrs sadarbībā ar Brīvzemnieku pagasta pakalpojuma sniegšanas centru un Puikules bibliotēku).

SECINĀJUMI

1) Pamatojoties uz sabiedrības aptaujas rezultātiem par kultūras resursa pieprasījumu Limbažu novadā, jāturpina veicināt iedzīvotāju plašāku iesaistīšanos amatiermākslas un tradicionālās kultūras procesos, jāatbalsta amatnieku un radošo uzņēmēju iniciatīvu projekti;

2) Lai veicinātu iedzīvotāju līdzdalību kultūras procesos un aktivizētu amatiermākslas kolektīvu darbību, ir jāattīsta starptautiskā sadarbība, t.sk. iespējas uzņemt viesos ārvalstu kolektīvus;

3) Jāuzlabo informācijas pieejamība par amatiermākslas kolektīvu darbību kultūras namos un tradicionālās kultūras procesiem novadā;

4) Lai veicinātu profesionālās mākslas pieejamību un attīstību Limbažu novadā, jāturpina atbalstīt novada mākslinieku un radošo organizāciju iniciatīvas un projekti, jāsniedz atbalsts literatūras nozarei un grāmatu izdošanai, kas dokumentē novada kultūrvēsturiskās vērtības;

5) Kultūras pasākumu piedāvājums pēdējos gados Limbažu novadā ir līdzsvarots, pasākumi tiek piedāvāti visa gada garumā. Atbilstoši Latvijas gadalaikiem, iespējams piedāvāt vietējiem iedzīvotājiem un novada viesiem dažāda veida pasākumus un aktivitātes, savstarpēji mijoties un sadarbojoties vairākām nozarēm – kultūrai, sportam un tūrismam;

6) Limbažu novadam līdzīgu, uz kultūrvēsturiskā mantojuma izmantošanu un tūrisma industriju balstītu Eiropas piejūras novadu labā prakse liecina, ka ierobežotu resursu dēļ atpazīstamības veidošana ārējai mērķauditorijai pārsvarā tiek fokusēta uz vienu vai dažām spēcīgākajām kultūras iezīmēm un attiecīgajām tematiskajām prioritātēm (lūdzam lūkot Kultūras stratēģijas Apakšprogrammas!). Stratēģijas ietvaros nepieciešams fokusēties uz piedāvājuma unikalitāti un kvalitāti, veidojot Limbažu novada starptautisko atpazīstamību, un akcentējot Limbažu novadu kā teritoriju, kuru vērts apmeklēt visos četros gadalaikos;

7) Lai nodrošinātu kvalitatīvu un daudzveidīgu pasākumu menedžmentu, ļoti būtiska ir sakārtota infrastruktūra un mūsdienīgs tehniskais un tehnoloģiskais aprīkojums. Tādēļ nepieciešams īstenot Limbažu novada Attīstības programmā

2021.- 2028.gadam plānotos investīciju projektus kultūras infrastruktūras sakārtošanai, kā arī nepieciešams izveidot materiāli tehnisko bāzi kultūras pasākumu mobilitātei un kultūras telpas paplašināšanai;

8) Pie vidējā un ilgtermiņā risināmiem jautājumiem jāakcentē pagastu kultūras un sabiedrisko centru lielāka integrēšana novada kopējā kultūras pasākumu piedāvājumā, izceļot katram kultūras namam/ centram/ tautas namam raksturīgāko, īpašo, kas būtu saistošs ne tikai vietējo pilsētu un pagastu iedzīvotājiem, bet arī visa novada iedzīvotājiem un novada viesiem un tūristiem;

9) Lai nodrošinātu sabalansētu kultūras pasākumu piedāvājumu, nepieciešama ciešāka sadarbība starp kultūras institūcijām pasākumu plānošanā, kā arī ciešāka sadarbība starp kultūras, tūrisma, sporta un izglītības nozarēm, veidojot pasākumu piedāvājumu Limbažu novadā;

10) Veidojot novada kultūras pasākumu programmu, jāizvērtē to konkurētspēja reģionālā mērogā un unikalitāte, plašāk iesaistot nevalstiskās organizācijas, biedrības un nodibinājumus;

11) Limbažu novadā jāattīsta mērķtiecīgs darbs radošās uzņēmējdarbības attīstībā, veicinot inovācijas dažādos pakalpojumu un preču sektoros, piesaistot sabiedriskās organizācijas un to finansējumu.

7. KULTŪRAS NOZARES SVĪD ANALĪZE

Kultūras jomas stipro un vājo pušu, draudu un iespēju (SVĪD) analīze veikta, pamatojoties uz pieejamajiem statistikas (CSP) datiem, kā arī uz iedzīvotāju aptaujas rezultātiem. SVĪD analīze sagatavota, balstoties uz esošās situācijas analīzi un dokumenta izstrādes gaitā tiešsaistes sanāksmēs izvērsto diskusiju par novada kultūras dzīves attīstību.

Stiprās puses

- Bagāts kultūrvēsturiskais mantojums;
- Veiksmīgi izveidots kvalitatīvs un daudzveidīgs kultūras piedāvājums;
- Attīstīts kultūras iestāžu tīkls, kas piedāvā kā profesionālās mākslas, tā amatiermākslas pasākumus;
- Attīstīts bibliotēku tīkls ar plašu piedāvājumu novada kultūras dzīvē un mūžizglītībā;
- Tradicionāli un atpazīstami kultūras festivāli un pasākumi novadā ("Himnas Goda diena", E. Melngaiļa Mūzikas svētki, Limbažu Pilsētas svētki, Ausekļa svētki "Gaismu sauca", Indriķa Zīles Virsdiriģentu svētki, Ziemeļlivonijas festivāls, Jūras svētki jeb Zvejnieksvētki u.c.); Apzināti pasākumi pilsētu un pagastu atpazīstamības un identitātes stiprināšanai (Alojas Kartupeļu svētki, Salacgrīvas "Reņģēdāju festivāls", Nēģu diena pie Salacas un Svētupes, Svētā putna "Pivāliņi" svētki Staicelē, alternatīvās mūzikas festivāls "Limbizkvīts", starptautiskais teātra festivāls "Spēlesprieks" un Viktora Ņikandrova starptautiskais akordeonistu festivāls Limbažos u.c.);
- Profesionālas kultūrizglītības iestādes ar aktīvu dalību novada kultūras dzīvē;
- Aktīvs nevalstiskais sektors kultūrā Staicelē, Ozolmuižā un Salacgrīvā;
- Kultūrtūrisma piedāvājuma daudzveidība;
- Līdzdalīgas kultūrpolitikas īstenošana sadarbībā ar biedrībām un nodibinājumiem;
- Kultūras un izglītības iestāžu sadarbība projekta "Skolas soma" piedāvājuma nodrošināšanā;

- Unikāli dabas un apskates objekti paver iespēju organizēt kultūras notikumus nestandarta norises vietās un formās (“Saulrieta steķis” Salacgrīvā, “Rezidence pie Raiņa” Vidzemes jūrmalā Vitrupē u.c.).

Vājās puses

- Pāles kultūras namam ir nepieciešams veikt ēkas energoefektivitātes uzlabojumus – apkures sistēmas nomaiņu un ēkas siltināšanu;
- Kultūras infrastruktūras objektu nepietiekami mūsdienīgs aprīkojums;
- Salīdzinoši maz pārstāvēts laikmetīgās kultūras piedāvājums;
- Nepietiekams vai auditorijas interesēm neatbilstošs kultūras piedāvājums jauniešiem un ģimenēm ar bērniem;
- Auditoriju vajadzību analīzei pievērsts maz uzmanības;
- Nepietiekams un neatbilstošs laikmeta prasībām kultūras norišu mārketingš;
- Fragmentārs atbalsts kultūras un radošo industriju uzņēmējiem;
- Nepietiekami izmantots NVO un privāta sektora potenciāls kultūras piedāvājuma veidošanā;
- Salīdzinoši maz piesaistīts ārējais finansējums kultūras projektu norisei;
- Pārrāvums informācijas plūsmā starp pašvaldību un daļu sabiedrības, nespēja piesaistīt jaunas mērķauditorijas;
- Sabiedriskā transporta sistēma (īpaši uz apkaimēm) ierobežo interesentu iespējas nokļūt uz/no pasākumiem;
- Pēctecības trūkums tradicionālo prasmju nodošanā jaunajai paaudzei.

Iespējas

- Limbažu novada kā Ziemeļvidzemes un Vidzemes jūrmalas kultūras centra atpazīstamības veicināšana, plānojot kultūras un radošā sektora kapacitātes celšanu;
- Unikālas vēsturiskās kultūrvides saglabāšana, sekmējot kultūras pieminekļu restaurāciju un renovāciju;
- Tikai Limbažu novadam raksturīgu kultūras produktu veidošana, iesaistot vietējās radošās personības un kolektīvus;

- Pagastu identitātes stiprināšana, akcentējot katra īpašo pienesumu novada kultūras daudzveidības nodrošināšanā;
- Daudzveidīgs un laikmetīgs kultūras pakalpojumu klāsts dažādām sabiedrības grupām, ceļot iedzīvotāju dzīves kvalitāti;
- Kultūras piedāvājuma nodrošināšana apkaimēs un sociālās atstumtības riskam pakļautajām grupām, rūpējoties par kultūras pieejamību;
- Citu nacionalitāšu iedzīvotāju iesaiste kultūras līdzradīšanā un radošā pašizpausmē, sekmējot to integrāciju vietējā sabiedrībā (Ukrainas bēgļi, novadā dzīvojošie ārvalstu pilsoņi);
- Kultūras piedāvājuma dažādošana un inovāciju sekmēšana, piedāvājot atbalsta instrumentus privātā un nevalstiskā sektora kultūras projektiem. Atsevišķu kultūras funkciju deleģēšana nevalstiskajam sektoram;
- Sadarbība starp novada kultūras iestādēm un ar citām pašvaldībām (Saulkrasti, Sigulda, Cēsis, Valmiera u.c.), veidojot ilgtermiņa kultūras piedāvājumu.
- Izveidot Bīriņu ciema multifunkcionālo centru ar bibliotekārās apkalpošanas nodrošinājumu;
- Veidot kopīgu novada, Vidzemes reģiona un Latvijas mēroga kultūras piedāvājumu;
- Nepieciešams veidot novada kultūras resursa tēla veidotāja amata vietu;
- Pašvaldībai noteikt prioritātes – nodrošinot amatierkolektīviem un interešu izglītības pulciņiem Dziesmu svētku kustības pēctecību;
- Turpināt un attīstīt sadarbību ar LNKC valsts mēroga notikumu organizēšanā Limbažu novada teritorijā (Himnas Goda diena Viļķenē, Emiļa Melngaiļa mūzikas svētki Vidrižos, Virsdiriģentu svētki Alojā u.c.);
- Izveidot un iekārtot rezidenci, telšu un ugunskuru vietas "Rumbiņos" – rakstnieku un mākslinieku radošo ideju realizēšanai. Stiprināt rakstītā latviska vārda – dzejas – vērtību un nozīmi. Veidot un attīstīt "Rumbiņos" mīlestības un romantisma oāzi – dzīves un mākslas mīlestības sinerģija – kāzas, foto sesijas, mīlestības un iepazīšanās svētki utt.

Draudi

- Valsts un vietējās nozīmes kultūras pieminekļu pakāpeniska bojāeja;
- Nepietiekama kultūras pieejamība atsevišķām sabiedrības grupām;
- Limitētas iespējas radošo industriju attīstībai, neizmantots ekonomikas sektora potenciāls un piensums novada konkurētspējai un identitātei;
- Limbažu novada kā kultūras un tūrisma galamērķa potenciāla neizmantošana, neveicot mērķtiecīgu novada tēla veidošanu un ieguldījumu mārketingā;
- Amatiermākslas kolektīvu vadītāju resursa iespējamā nepietiekamība, nepieciešams risinājums transporta izdevumu kompensācijai;
- Tuvumā esošo pilsētu (Rīga, Cēsis, Sigulda, Valmiera) koncertzāļu un teātru konkurējošie kultūras pasākumi;
- Nepietiekama ugunsdrošības infrastruktūras sakārtošana (Lauvu tautas nams, Umurgas kultūras nams);
- Ietekmes zaudēšana vietējā kopienā, tuvais Limbažu kultūras resursa piedāvājums (Umurgas kultūras nams).

8. STRATĒGIJAS ĪSTENOŠANAS UZRAUDZĪBA

Limbažu novada Kultūras stratēģijas vispārējo ieviešanu, uzraudzību, novērtēšanu un pārskatīšanu veic Limbažu novada Dome.

Stratēģijas ieviešanas uzraudzības procesā piedalās Rīcības plānā norādītās par aktivitāšu izpildi un projektu īstenošanu atbildīgās pašvaldības struktūrvienības un institūcijas.

Koordinēšanas darbu visu uzdevumu un projektu īstenošanā, ko paredz Stratēģija, veic Limbažu novada Kultūras pārvalde.

Rīcības plāna aktualizāciju, nemainot pārējās Stratēģijas daļas, ieteicams veikt katru gadu, pārskatot to statusu, iekļaujot jaunas rīcības un projektu idejas, kas atbilst Stratēģiskajā daļā noteiktajiem uzdevumiem.

Trīs gadus pēc Stratēģijas apstiprināšanas Limbažu novada Kultūras pārvalde veic Stratēģijas īstenošanas novērtēšanu un pārskatīšanu, apkopojot informāciju par ieviestajiem projektiem, izpildītajiem uzdevumiem un to īstenošanas statusu. Nepieciešamības gadījumā Stratēģija tiek aktualizēta, to mainot vai papildinot ar jauniem projektiem vai aktivitātēm.

Stratēģijas rezultātu novērtēšanā tiek izmantoti gan kvantitatīvie, gan kvalitatīvie rādītāji.

Kvantitatīvie rādītāji

- 1) Veikto pētījumu un iedzīvotāju aptauju skaits;
- 2) Kultūras institūciju infrastruktūras un materiāli tehniskās bāzes projektu skaits;
- 3) Apmeklētāju un reģistrēto lietotāju skaits novada bibliotēkās;
- 4) Kultūras pasākumu apmeklētāju skaits;
- 5) Brīvprātīgo palīgu skaits pasākumu organizēšanā;
- 6) Īstenoto valsts un starptautiska mēroga kultūras pasākumu skaits;
- 7) Īstenoto novada mēroga kultūras pasākumu skaits;
- 8) Amatiermākslas kolektīvu un pašfinansēto kolektīvu un to dalībnieku skaits;
- 9) Profesionālās mākslas pasākumu skaits.

Kvalitatīvie rādītāji

- 1) Iedzīvotāju sniegtais vērtējums aptaujās;
- 2) Limbažu novada mākslinieku un kolektīvu radošie panākumi (dalība skatēs, konkursos u.c.)

9. RĪCĪBAS PLĀNS 2025. – 2028. GADAM

9.1. Kultūras attīstības vidēja termiņa prioritātes

Kultūras attīstības Stratēģijā tiek noteiktas sekojošas vidēja termiņa prioritātes (VTP) izvirzītā mērķa sasniegšanai.

VTP – 1. Kultūras piedāvājuma daudzveidība, kvalitāte un konkurētspēja, aktīva sabiedrības līdzdalība kultūras procesos:

Limbažu novads ir Ziemeļvidzemes un Vidzemes jūrmalas kultūras centrs, daudzveidīgas un visām sabiedrības grupām pieejamas kultūras radīšanas un patērēšanas vieta iedzīvotājiem un viesiem no Latvijas un ārvalstīm. Pasākumi novadā tiek orientēti uz pieejamības un iedzīvotāju līdzdalības veicināšanu. Pieaug pilsoniskās sabiedrības un nevalstisko organizāciju līdzdalība dažādās jomās, tostarp kultūras politikas ietekmēšanā, veidošanā un monitorēšanā;

VTP – 2. Kultūras mantojuma saglabāšana un radoša izmantošana, mūsdienīga interpretācija un tālāknošana dažādām auditorijām:

Limbažu novads ir vieta, kur rūpējas par materiālo un dzīvo kultūrvēstures mantojumu, uztur un attīsta tradīcijas, respektējot vēsturisko mantojumu, iedzīvotāji izjūt piederību unikālai dzīves vietai. Kultūrvēsturiskās vērtības tiek glabātas, pētītas un popularizētas, lai veidotu uz vērtībām orientētu sabiedrību, padarītu Limbažu novada kultūrvēsturisko mantojumu pieejamu plašai sabiedrībai, veicinātu novada iedzīvotāju lokālpatriotismu un identitātes sajūtu;

VTP – 3. Kultūras un radošo nozaru ilgtspējīga attīstība un ieguldījums novada attīstībā, veidojot to kā pievilcīgu dzīves vidi un iecienītu tūrisma galamērķi:

Limbažu novads ir atpazīstams kultūras tūrisma galamērķis Baltijas valstīs un Austrumeiropā, kas piedāvā starptautiska mēroga kultūras notikumus. Limbažu novads ir iedvesmojoša vieta radošajai uzņēmējdarbībai, kur pieejams atbalsts profesionālai izaugsmei un pilnvērtīgi tiek izmantots pieejamais kultūras resurss un radošo jomu darbaspēks. Limbažu novads izmanto iespējas iesaistīties iniciatīvās, kas sekmē kultūras attīstību, īpaši laikmetīgās kultūras norisēm labvēlīgas kultūrtelpas veidošanos;

VTP - 4. Efektīva kultūras pārvaldība un kultūras un radošā sektora darbinieku profesionālā izaugsme:

Savā kultūras piedāvājumā Limbažu novads ir radošs un daudzveidīgs, izglītojot kultūras produktu patērētājus un jaunos talantus mākslās, veidojot kultūras vērtību apziņu. Kultūras norises veicina starpdisciplināru sadarbību publiskā, privātā un nevalstiskā sektorā, toleranci, patriotismu un piederības sajūtu, piesaistot jaunus cilvēkus novadam. Kultūras jomas pārvaldībā novads iet vienā solī ar tendencēm starptautiskā un nacionālā līmenī, aktīvi meklējot iespējas sadarbības tīklu veidošanai un kopprojektu īstenošanai.

9.2. Stratēģiskā karte

VTP - 1. Kultūras piedāvājuma daudzveidība, kvalitāte un konkurētspēja, aktīva sabiedrības līdzdalība kultūras procesos.

Rīcības/ uzdevumi:

- 1) Kultūras biedrību darbības atbalsts, attīstot kultūras līdzdalības iespējas dažādu kopienu un interešu grupu ietvaros;

Sasniedzamie rezultāti – Organizēti projektu konkursi kultūras nozarē; pakāpeniski palielināts tam pieejamais finansējums, īpaši stimulējot iedzīvotāju iesaisti novada kultūrvēstures saglabāšanā, nemateriālā mantojuma pētniecībā, kopšanā, latvisko tradīciju saglabāšanā, kā arī mūsdienu kultūras izpausmju attīstīšanā;

- 2) Pilnveidot un attīstīt kvalitatīvu tradicionālo un atpazīstamību veicinošo kultūras pakalpojumu piedāvājumu, attīstot pilsētas un pagastu svētkus kā vietējo unikalitāti un kopienu sadarbību atspoguļojošu pasākumu;

Sasniedzamie rezultāti – pilsētas un pagasta unikalitātē balstītu svētku rīkošana kopienu saliedēšanai un lokālpatriotisma veidošanai: Limbažu Pilsētas svētki, Kartupeļu svētki Alojā, "Reņģēdāju festivāls" un Nēģu diena Salacgrīvā, Svētā putna "Pivāliņš" svētki Staicelē, "Latvijas virsdiriģentu svētki" un Ausekļa svētki "Gaismu sauca" Alojā un Ziemeļlivonijas festivāls Ainažos u.c.;

- 3) Dziesmu un deju svētku tradīcijas uzturēšana, ilgtspējas nodrošināšana, daļība Vispārējos Dziesmu un Deju svētkos, starptautiskās sadarbības atbalsts;

Sasniedzamie rezultāti – atbalstīta sabiedrības iesaiste daudzveidīgās amatiermākslas aktivitātēs, nodrošinot amatiermākslas kolektīvu sekmīgu darbību un pēctecību amatiermākslas kolektīvu ataudzē no izglītības iestāžu un mūzikas skolu absolventiem; nodrošināta amatiermākslas kolektīvu aktīva darbība kvalificētu speciālistu vadībā; regulāra starptautiskās darbības un sadarbības atbalstīšana;

- 4) Kultūras mantojuma apzināšana, izpēte un atjaunošana tūrisma un radošo pakalpojumu sniegšanai;

Sasniedzamie rezultāti – atjaunoti mantojuma objekti, piemērojot tos radošo un tūrisma pakalpojumu sniegšanai – kultūrvēstures pieminekļu kartēšana un kultūras kvadrāt kodu izveide un izvietošana novadā;

- 5) Jaunu kultūrvietu veidošana Limbažu novada apkaimēs sadarbībā ar iedzīvotājiem un apkaimju biedrībām;

Sasniedzamie rezultāti – jaunas aprīkotas kultūrvietas un apkaimju aktivitāšu centri;

- 6) Mūsdienīgas kultūras infrastruktūras nodrošinājums kvalitatīvu kultūras procesu īstenošanai;

Sasniedzamie rezultāti – priekšlikumus par prioritārajiem pasākumiem 2025.– 2028.gadā lūdzam skatīt tālāk atsevišķā apakšnodaļā;

- 7) Definēt galvenos Limbažu novada notikumus, nodrošināt to ilgtspēju iekļaujošā un dinamiskā kultūrvidē, kas kļūst kā daļa no novada identitātes un stiprina piederību;

Sasniedzamie rezultāti – izstrādāt vadlīniju dokumentu, kur definēti galvenie Limbažu novada notikumi un to organizēšanas pamatprincipi;

- 8) Nodrošināt sistemātisku sadarbību ar izglītības iestādēm programmas "Skolas soma" ietvaros, lai radītu interesi par kultūru, kultūras mantojumu un radošajām industrijām;

Sasniedzamie rezultāti – nodrošināta iespēja regulāri iepazīt Latvijas kultūras vērtības un laikmetīgās izpausmes, paredzot vismaz vienu kultūras un mākslas norisi katrā mācību semestrī; jauniešu auditorijai atbalstošu pasākumu pieejamība un jauniešu iesaiste šādu pasākumu rīkošanā; attīstīt kultūrizglītojošus pasākumus skolu jaunatnei ar senioru līdzdalību;

- 9) Vienota pieeja konkrētu novada iedzīvotāju grupu un mērķauditorijas segmenta informēšanai par kultūras dzīves norisēm;

Sasniedzamie rezultāti – izveidota mājas lapa, sakārtoti vides reklāmas stendi, turpināta sadarbība ar Vidzemes TV, attīstīti jauni kanāli komunikācijai ar sabiedrību;

- 10) Sadarbības veicināšana ar novada teritorijā esošajiem valsts un privātajiem muzejiem;

Sasniedzamie rezultāti – sadarbības iniciatīvas un projekti ar muzejiem pētniecības sektorā, izstāžu veidošanā un jaunu pakalpojumu izveidē;

- 11) Dažādu mākslas un kultūras žanru norišu attīstīšana, daudzveidojot pašvaldības iestāžu kultūras piedāvājumu un atbalstot privātās un nevalstiskās iniciatīvas, tai skaitā nodrošinot dažādu žanru profesionālās mākslas pieejamību;

Sasniedzamie rezultāti – izveidoti sadarbības projekti ar dažādiem producentiem un radošām personībām, bagātinot novada profesionālās mākslas piedāvājumu; kvalitatīva kultūras piedāvājuma un satura veidošana, tā pieejamības nodrošināšana, īpaši bērnu un jauniešu auditorijai, tādējādi audzinot izglītotu kultūras patērētāju;

- 12) Lasīšanas veicināšana un bibliotēku pakalpojuma pieejamība;

Sasniedzamie rezultāti – izstrādāta un ieviesta lasīšanas veicināšanas programma sadarbībā ar vispārējās izglītības iestādēm un pirmsskolas izglītības iestādēm; reģistrēto lietotāju skaita un apmeklējuma lasītāju skaita pieauguma pozitīva dinamika, tostarp bērnu un jauniešu vidū; bibliotēkas krājuma pastāvīga atjaunošana ar informācijas nesējiem Eiropas kultūras telpas valodās; bibliomāta un mobilās bibliotēkas (bibliobusa) izveide un pakalpojuma ieviešana, nodrošinot grāmatu pieejamību attālākajās apkaimēs;

13) Koprades pasākumu īstenošana kultūras jomā, sadarbojoties pašvaldību kultūras iestādēm ar vietējām kopienām un nevalstiskajām organizācijām;

Sasniedzamie rezultāti – jaunradītas kultūras norises, veidojot mērķauditorijas interesēm atbilstošu kultūras piedāvājumu; stiprina sadarbību ar nevalstisko sektoru un iedzīvotājiem, ieviešot demokrātiskas līdzdalības principus kultūras jomā;

14) Limbažu kā senās Hanzas pilsētas tēla veidošana un popularizēšana nacionālā, Eiropas un starptautiskā mērogā, piesaistot kultūras tūrisma mērķauditorijas;

Sasniedzamie rezultāti – īstenota mārketinga programma Limbažu kā senās Hanzas pilsētas un mūsdienu Sudraba pilsētas popularizēšanai, definējot kā kultūras tūrisma galamērķi un demokrātisku radošo izpausmju centru.

VTP – 2. Kultūras mantojuma saglabāšana un radoša izmantošana, mūsdienīga interpretācija un tālāknodešana dažādām auditorijām.

Rīcības/ uzdevumi:

1) Nemateriālā kultūras mantojuma vērtību, tradīciju, amata prasmju pārmantojamība;

Sasniedzamie rezultāti – nodrošināta labvēlīga vide amatniecības tradīciju un prasmju saglabāšanai, Vidzemes lībiskās kultūrtelpas izpētei un mantojuma nodošanai nākamām paaudzēm, sasaistot aktivitātes ar radošo industriju sektoru; izzinātas tradīcijas un popularizētas, praktizētas, veidojot gadskārtu svētkus un kultūrizglītojošus pasākumus;

2) Limbažu novada kultūras un vēstures mantojuma, vēsturiski nozīmīgu artefaktu un personību izzināšana un popularizēšana;

Sasniedzamie rezultāti – veikti pētījumi, tai skaitā zinātniski pētnieciskie izglītības iestādēs un rezultāti popularizēti sabiedrībai, veidojot izstādes, ekspozīcijas, lekcijas, digitālos resursus, izdodot grāmatas; apzinātas iespējas sakrālā mantojuma, tai skaitā dabas sakrālā mantojuma (Lībiešu upurālas u.c.) atbalstam;

3) Novadpētniecības materiālu digitalizācija un tam atbilstoša materiāli tehniskā bāze;

Sasniedzamie rezultāti – popularizēts novadpētniecības krājums, izveidota novadnieku datubāze, digitalizētas kolekcijas, rīkotas virtuālās izstādes; nodrošināta novadpētniecības materiālu attālināta pieejamība, veicinot novada atpazīstamību; veikta jauno novadpētniecības materiālu aprakstīšana un ievietošana Novadpētniecības elektroniskajā datubāzē;

- 4) Jaunu kultūras un tūrisma produktu un pakalpojumu veidošana, kas balstīti kultūrvēsturiskajā mantojumā;

Sasniedzamie rezultāti – izveidoti jauni kultūras un tūrisma produkti, pakalpojumi un pasākumi, kas balstīti kultūrvēsturiskajā mantojumā, tai skaitā attīstīti jauni tematiski maršruti un interaktīvu ekskursiju piedāvājums dažādās Eiropas kultūrtelpas valodās profesionālu gidu vadībā;

- 5) Attīstīt grāmatu un rakstītā vārda nozīmību novada kultūrtelpas un sabiedrības attīstības veicināšanā;

Sasniedzamie rezultāti – veicināta grāmatniecība, lasīšanas un rakstīšanas kultūra; atbalstīta grāmatu izdošana; organizēti radošo projektu konkursi novada kultūrvēstures apzināšanai un veikto pētījumu apkopošanai un izdošanai brošūrās vai grāmatās;

- 6) Nostiprināt bibliotēkas kā pagastu un pilsētu izglītības, informācijas, kultūras un sabiedriskās saskarsmes centrus. Veidot bibliotēku kā vietu, kur pavadīt laiku, izglītoties, atpūsties, socializēties dažāda vecuma auditorijai;

Sasniedzamie rezultāti – pilnveidots bibliotēku tīkls, nodrošinot pieeju kvalitatīviem pakalpojumiem; attīstītas tehnoloģijas plašāku pakalpojumu nodrošināšanai; starpbibliotēku abonementa (SBA) izmantošanas veicināšana, 24/7 piekļuve krājumam (bibliomāti), kopkataloga atjaunošana; bibliotēkas atvērtas dažādām vietējo iedzīvotāju kopienu iniciatīvām (semināri, mācības, interešu klubi); mobilitātes nodrošināšana – grāmatu piegāde mājās senioriem, sadarbība ar Kopienas un Dienas centriem;

- 7) Veicināt aktivitātes, kas interaktīvā, kultūrizglītojošā formātā sekmē un rosina izpratni par novada kultūrvēsturisko mantojumu;

Sasniedzamie rezultāti – digitalizēti, apkopoti un sistematizēti pašvaldības pārziņā esošie novadpētniecības materiāli, nodrošināta atbilstoša materiāli

tehniskā bāze to saglabāšanai; īstenotas aktivitātes Vidzemes lībiskās kultūrtelpas tradīciju izpētē, uzturēšanā un popularizēšanā; izveidoti atbalsta mehānismi inovatīviem un radošiem jauniešu iniciatīvu projektiem;

8) Kultūras pieminekļu saglabāšana un ilgtspējīga izmantošana;

Sasniedzamie rezultāti – izzināti un apkopoti kultūrvēsturiskie un dabas objekti, veikta kultūrkartēšana, izveidoti kvadrātkodi ar attiecīgo informāciju, padarot kultūrvēsturiskās vērtības par tūrisma objektiem;

VTP – 3. Kultūras un radošo nozaru ilgtspējīga attīstība un ieguldījums novada attīstībā, veidojot to kā pievilcīgu dzīves vidi un iecienītu tūrisma galamērķi.

Rīcības/ uzdevumi:

1) Atbalsta mehānismi radošo industriju uzņēmumu attīstībai;

Sasniedzamie rezultāti – izstrādāta atbalsta programma radošai uzņēmējdarbībai un kultūras iniciatīvām, tai skaitā, veicinot finansējuma piesaisti radošās uzņēmējdarbības attīstībai; jaunu projektu īstenošanā izmantots sadraudzības pilsētu tīkls;

2) Profesionālās kultūrizglītības programmu attīstīšana, izglītojot nākamos kultūras un radošās industrijas profesionāļus;

Sasniedzamie rezultāti – daudzpusīga profesionālā pēctecība novadā – profesionālās ievirzes izglītības iestāžu mūzikā un mākslā rezultāts; īstenota kvalitatīva sadarbība ar Rīgas Mākslas un mediju tehnikumu, Latvijas Universitātes bibliotēku u.c.; atvērtas ekosistēmas iesaistes platformas izveidošana, lai veicinātu starpnozaru sadarbību un “start-up” pienesumu novada radošajā uzņēmējdarbībā;

3) Grāmatu kā tautas garīgā mantojuma daudzinājums;

Sasniedzamie rezultāti – attīstīt lasītpatikas veicināšanas vidi dažādām mērķauditorijām; īstenojot iniciatīvas literatūras ietekmes stiprināšanai uz ekonomiku un vidi;

4) Piesaistīt radošus talantus, īstenojot meistarklases, tikšanās ar profesionāliem māksliniekiem, rezidences, plenērus, vasaras skolas;

Sasniedzamie rezultāti – novads kā radošo izpausmju poligons dažādu kultūras jomu profesionāļiem; rezidenču programmas, sniegta iespēja darboties

mākslinieku un literatūras rezidencēm; attīstīt radošos kvartālus (Burtnieku kvartāls u.c.) un kultūras iniciatīvu pudurus radošo uzņēmēju, amatnieku un kultūras iniciatīvu sadarbības veicināšanai un tūristu plūsmas apkalpošanai; Limbažu novada profesionālo mākslinieku atbalsts;

- 5) Videi draudzīgu pasākumu organizēšanas principu ieviešana kultūras organizācijās, mazinot ekoloģiskās pēdas nospiedumu;

Sasniedzamie rezultāti – turpināt ieviest risinājumus, organizējot kultūras pasākumus, iespējami vairāk īstenojot Zaļā kursa vadlīnijas.

VTP – 4. Efektīva kultūras pārvaldība un kultūras un radošā sektora darbinieku profesionālā izaugsme.

Rīcības/ uzdevumi:

- 1) Kultūras un kultūrizglītības nozarē strādājošo profesionālā pilnveide, nodrošinot regulāru dalību darba specifikai atbilstošosursos, konferencēs, pieredzes apmaiņas braucienos;

Sasniedzamie rezultāti – īstenoti kultūras darba specifikai atbilstošu semināru, kursu, konferenču apmeklējums, pieredzes apmaiņas braucieni; viesmīlības labo prakšu īstenošana kultūras iestādēs, rūpējoties par kvalitatīvu apmeklētāju apkalpošanu, tai skaitā nodrošinot kultūras satura pieejamību dažādās Eiropas kultūrtelpas tautu valodās;

- 2) Veicināt kultūras speciālistu iesaistīšanos starptautiskas apmaiņas programmās, mobilitātes projektos;

Sasniedzamie rezultāti – iesaiste ERASMUS+, NORDPLUS mobilitātes programmās;

- 3) Stiprināt speciālistu kapacitāti, piesaistot papildus speciālistus, ar mērķi sagatavot projektu pieteikumus, piesaistīt finansējumu no ārējiem resursiem;

Sasniedzamie rezultāti – stiprināta kapacitāte un prasmes, ieviesti jauni risinājumi un veidoti jauni produkti un pakalpojumi radošajās industrijās;

- 4) Veidot sadarbību ar profesionāliem māksliniekiem, augstākajām izglītības iestādēm (LKA, LMA, JVLMA, RISEBA, RSU, RTU, Vidzemes augstskola, EKA), tostarp prakses vietu nodrošināšana;

Sasniedzamie rezultāti – Karjeras dienas kultūras iestādēs;

- 5) Starpnozaru sadarbības projektu īstenošana (sociālā, uzņēmējdarbības, izglītības, jaunatnes u.c. jomās);

Sasniedzamie rezultāti – Īstenoti rezultatīvi starpnozaru projekti kultūras pienesuma palielināšanai citu jomu attīstībā; regulāras starpnozaru tikšanās informācijas apmaiņai un koordinētai kultūrpolitikas īstenošanai; ekonomikas, sociālā, izglītības, jaunatnes un radošā sektora savstarpējā koordinācija un sadarbība;

- 6) Sadarbības platformas nodrošināšana kultūras sektora darbiniekiem un iedzīvotājiem;

Sasniedzamie rezultāti – organizēta tīklošanās, kopprojekti, semināri, konferences un citi radošo uzņēmējdarbību veicinoši pasākumi (Kultūras forums, hakatons un tml.);

- 7) Izvērtēt un deleģēt funkcijas NVO u.c., kas atslogotu konkrētu funkciju īstenošanu pašvaldības kultūras iestādēs;

Sasniedzamie rezultāti – sniegta iespēja uzdevumu izpildīt ar mazākiem resursiem un ar mazāku administratīvo slogu, ar labākiem netradicionāliem rezultātiem u.tml.

9.3. Priekšlikumi rīcības plānam kultūras iestāžu infrastruktūras sakārtošanai 2025. – 2028. gadā

Nr. p.k.	Rīcības, uzdevumi
Limbažu novada Kultūras pārvalde	
9.3.1	<ul style="list-style-type: none"> • Turpināt ieviest Limbažu novada kultūras apakšzīmolu; • Pievērst lielāku uzmanību Vidzemes lībiskā kultūras mantojuma izpētes centralizēšanai, apvienojot muzejdarbinieku spēkus; • Veikt novada kultūrvēsturisko objektu kultūrkartēšanu; • Jaunas štata vietas izveide vai finansējuma palielināšana bāzes budžetā līgumdarbiem – komunikācijas, grafiskā dizaina, māketēšanas funkciju nodrošināšanai
Limbažu kultūras nams	
9.3.2	<ul style="list-style-type: none"> • Ierīkot ventilācijas sistēmu; • Veikt kultūras nama pirmā stāva rekonstrukciju, pievēršot uzmanību dizainam
Salacgrīvas kultūras centrs	
9.3.3	<ul style="list-style-type: none"> • Kultūras nama fasādes atjaunošana; • Kases loga un letes pārbūve; • Bijušās mākslas skolas telpas remonts; • Skatuves drapēriju nomaiņa; • Skatuves dēļu grīdas nomaiņa; • Skatuves mehānismu renovācija
Ainažu kultūras nams	
9.3.4	<ul style="list-style-type: none"> • Skatuves remonts; • Malkas krāšņu nojaukšana; • Lapenes pie kultūras nama izbūve
Liepupes tautas nams	
9.3.5	<ul style="list-style-type: none"> • Liepupes pilskalna skatuves infrastruktūras pilnveidošana – elektrības pievada, apgaismes objektu izveide

Nr.p.k.	Rīcības, uzdevumi
Alojas kultūras nams	
9.3.6	<ul style="list-style-type: none"> • Lielās zāles jumta un griestu remonts ; • Lietus notekreņu nomaiņa; • Divu malkas krāšņu nojaukšana lielajā zālē pie skatuves un proscēnija paplašināšana; • Piebūves celtniecība dekorāciju un aparatūras glabāšanai; • Piebūves celtniecība skatuves paplašināšanai un mākslinieku ģērbtuvēm; • Tualešu telpu kosmētiskais remonts un santehnikas nomaiņa; • Lietus nojumju izbūve virs ieejas kāpnēm
Staiceles kultūras nams	
9.3.7	<ul style="list-style-type: none"> • Elektrības instalācijas sakārtošana; • Staiceles estrādes atjaunošana; • Deju plača zem ozola atjaunošana; • Estrādes solu atjaunošana; • Parketa atjaunošana kultūras namā; • Kultūras nama 2. stāva telpu remonts
Pāles kultūras nams	
9.3.8	<ul style="list-style-type: none"> • Apkures katla uzstādīšana un apkures telpas iekārtošana; • Bioloģiskās attīrīšanas iekārtas izbūve; • Tehniskā projekta izstrāde attīrīšanas iekārtu izbūvei; • Kultūras nama ēkas jumta un fasādes siltināšana
Pociema kultūras nams	
9.3.9	<ul style="list-style-type: none"> • Skatuves apgaismojuma iekārtu iegāde un uzstādīšana; • Bezvadu mikrofonu sistēma un kondensatoru mikrofoni apskaņošanai; • Lāzera projektors un ekrāns; • Saliekamās teltis
Vilzēnu tautas nams	
9.3.10	<ul style="list-style-type: none"> • Skatītāju zāles krēslu iegāde; • Skatītāju zāles logu vitrāžu nomaiņa; • Prožektoru zālē – skatuves izgaismošanai

Nr.p.k.	Rīcības, uzdevumi
Brīzemnieku pagasta kopienas centrs/ Puikules muiža	
9.3.11	<ul style="list-style-type: none"> • Dūmvadu kanālu galvu virs jumta – skursteņu ar Nr. 1 un 9 pārmūrēšana; • Lietus ūdeņu notek sistēmas remonts; • Krāsns remonts; • Puikules muižas rietumu fasādes pamatu daļēja hidroizolēšana; • Puikules muižas lielās zāles kosmētiskais remonts – griestu un grīdu nomaiņa/atjaunošana, sienu krāsojums, elektrība un gaismas; • Ziemas dārzs – aizmūrēto (četrus) logu atsegšana un esošo (septiņu) logu nomaiņa, atsedzot aizmūrēto daļu; • Zibensnovēdējs un sniega barjeras; • Sanitārā mezgla rekonstrukcija.
Limbažu novada Galvenā bibliotēka	
9.3.12	<ul style="list-style-type: none"> • Terases labiekārtošana; • Ventilācijas sistēmas sakārtošana
Pāles bibliotēka	
9.3.13	<ul style="list-style-type: none"> • Pāreja uz Pāles pamatskolas ēku, nepieciešams telpu remonts; • Pie bibliotēkas ieejas izveidot uzbrauktuvi cilvēkiem ar kustību traucējumiem
Salacgrīvas bibliotēka	
9.3.14	<ul style="list-style-type: none"> • Bibliotēkas ēkas remonts, paplašināšanās un modernizēšana; • Arhīva palīgtelpas remonts
Liepupes bibliotēka	
9.3.15	<ul style="list-style-type: none"> • Organizēt pāreju uz Liepupes pamatskolas ēku, nepieciešams telpu remonts
Svētciema bibliotēka	
9.3.16	<ul style="list-style-type: none"> • Ēkas fasādes uzlabošana; • Krātuves remonts
Ainažu bibliotēka	
9.3.17	<ul style="list-style-type: none"> • Kosmētiskais remonts lasītavā; • Grīdas seguma nomaiņa abonementā

Nr.p.k.	Rīcības, uzdevumi
Alojas bibliotēka	
9.3.18	<ul style="list-style-type: none"> • Bibliotēkas telpu kosmētiskais remonts, Ausekļa istabas izveide – ekspozīcijas iekārtošana; • Ventilācijas un gaisa kondicionēšanas iekārtu ierīkošana; • Mēbeļu, atbilstošu grāmatu plauktu visām lasītāju grupām, iegāde; • Ratnīcas izbūve bibliotēkas dārzā- novadpētniecības priekšmetu ekspozīcijas iekārtošanai
Staiceles bibliotēka	
9.3.19	<ul style="list-style-type: none"> • Apsildes radiatoru nomaiņa, ventilācijas iekārtu sakārtošana; • Jumta seguma nomaiņa
Limbažu muzejs	
9.3.20	<ul style="list-style-type: none"> • Sadzīves un etnogrāfisko priekšmetu atklātās krātuves izveide (pēc ēkas rekonstrukcijas) Burtnieku ielā 7b; • Krājuma ēkas Burtnieku iela 7c kosmētiskais remonts; • Krājuma telpas Nr.10, Burtnieku ielā 7a remonts un aprīkošana ar bīdāmo plauktu sistēmu; • Limbažu viduslaiku pils teritorijas labiekārtošana, izveidojot Pils dārzu un dārza paviljonu; • Muzeja ēkas Burtnieku iela 7 ieejas zonas renovācija
Salacgrīvas muzejs	
9.3.21	<ul style="list-style-type: none"> • Ēkas ārējo sienu siltināšana; • Kapitālais remonts pašreizējā krātevē un atpūtas telpā; • Nēģu cepļa atjaunošana "Upesjennās" un krātuves izbūve saimniecības ēkā; • Lifta izbūve uz 2.stāvu, nodrošinot pieejamību cilvēkiem ar kustību traucējumiem muzejam un jaunatnes centram "Bāka"
Ainažu ugunsdzēsības muzejs	
9.3.22	<ul style="list-style-type: none"> • Gatavot projektu apkures sistēmas modernizācijai

Nr.p.k.	Rīcības, uzdevumi
Pāles novadpētniecības muzejs	
9.3.23	<ul style="list-style-type: none"> • Muzeja ēkas jumta un fasādes siltināšana; • Muzeja 2.stāva remonts; • Izstāžu zāles remonts; • Vestibila vizuālā noformējuma maiņa; <p>Nepieciešams izveidot amatu vienību – krājuma glabātājs</p>
Sporta un kultūras centrs " Vidriži" Struktūrvienība Melngaiļa sēta	
9.3.24	<ul style="list-style-type: none"> • Estrādes atjaunošana; • Mājas projekta izstrāde
Staiceles Lībiešu muzejs "Pivālid"	
9.3.25	<ul style="list-style-type: none"> • Muzeja telpu remonts (pēc ugunsgrēka) – Lielā ielā 12; • Logu nomaiņa (Lielā ielā 12); • Ugunsdrošības un drošības signalizācijas remonts muzeja ēkā (Lielā ielā 12); • Uzbrauktuves izbūve cilvēku ar ierobežotām kustībām iekļūšanai muzejā; • Centrālās apkures sistēmas ierīkošana muzeja ēkas (Lielā ielā 12) otrajā stāvā; • Muzeja šķūnīšu remonts (Lielā ielā 12), – jumta segumi, atjaunošana; • Vasaras estrādes izveide Brīvdabas laukumā
Bārdu dzimtas memoriālais muzejs "Rumbiņi"	
9.3.26	<ul style="list-style-type: none"> • Jānomaina zedeņu žogs; • Drenāžas izveide ap "Dārziņu" ēku; • Malkas šķūņa būvniecība; • Zālienu pļaušanas traktora iegāde; • Pakāpeniska sienu apšuvuma noņemšana un apmetuma restaurācija "Dārziņu" ēkā; • "Rumbiņu" ēkas jumta nomaiņa; • Meliorācijas audits un darbi; • Graudu klēts izlīmeņošana

Nr.p.k.	Rīcības, uzdevumi
Skultes kultūras centrs	
9.3.27	<ul style="list-style-type: none"> • Atpūtas vietas izveidošana Mandegās pie Aģes upes (dažādu āra pasākumu nodrošināšanai); • Rast finansējumu pārvietojamās skatuves iegādei

- Rīcības plāna īstenošana un termiņi, kuros tas tiek realizēts, ir atkarīgs no pašvaldības finansiālām iespējām. Papildus tiek meklētas iespējas piesaistīt Eiropas struktūrfondu finansējumu u.c.

