



LIMBAŽU NOVADA DOME

Reģ. Nr. 90009114631, Rīgas iela 16, Limbaži, Limbažu novads, LV-4001
Tālrunis: 64023003, fakss: 64070870, e-pasts: dome@limbazi.lv

DOMES SĒDES PROTOKOLS

Nr.8

Limbažos

2017.gada 25.maijā

Sēde sasaukta plkst.15.00

Sēdi atklāj plkst.15.00

1. Informācija par Limbažu novada domes 27.04.2017. sēdē pieņemto lēmumu izpildes gaitu.
2. Par grozījumiem Limbažu novada domes 2017.gada 23.februāra lēmumā "Par projekta iesnieguma „Limbažu novada kapsētu digitalizācija” iesniegšanu biedrības “Vidzemes lauku partnerība „Brasla”” izsludinātajā projektu konkursā” (protokols Nr.3, 26.§).
3. Par grozījumiem Limbažu novada domes 2017.gada 30.marta lēmumā "Par līdzfinansējuma piešķiršanu saņemtajiem pieteikumiem daudzdzīvokļu dzīvojamo māju piesaistīto zemes gabalu labiekārtošanai un dzīvojamo māju renovācijai” (protokols Nr.4, 25.§).
4. Par ceļa Naužas - Lauciņi, Limbažu pagastā, Limbažu novadā, daļas izslēgšanu no Limbažu novada pašvaldības ceļu saraksta.
5. Par pašvaldībai piekrītošā zemes gabala „Pētes 3”, Viļķenes pagastā, Limbažu novadā, daļas iznomāšanu.
6. Par pašvaldībai piekrītošā zemes gabala “Mellenes”, Skultes pagastā, Limbažu novadā, kadastra apzīmējums 6676 015 0225, iznomāšanu.
7. Par pašvaldībai piekrītošo zemes gabalu “Krustmaļi”, Limbažu pagastā, Limbažu novadā, kadastra apzīmējums 6664 003 0627, un “Karūsas”, Limbažu pagastā, Limbažu novadā, kadastra apzīmējums 6664 003 0810, iznomāšanu.
8. Par pašvaldībai piekrītošā zemes gabala ar kadastra apzīmējumu 6668 001 0258, Pāles pagastā, Limbažu novadā, daļas iznomāšanu.
9. Par pašvaldībai piekrītošā zemes gabala „Viļķene”, Viļķenes pagastā, Limbažu novadā, daļas iznomāšanu.
10. Par pašvaldībai piekrītošā zemes gabala „Vecvietas”, Pāles pagastā, Limbažu novadā, daļas iznomāšanu.
11. Par projekta „Stadiona labiekārtošana Viļķenē” iesniegšanu biedrības “Jūrkante” izsludinātajā projektu konkursā.
12. Par papildus finansējuma piešķiršanu Limbažu novada pašvaldības Limbažu 2.pirmsskolas izglītības iestādei “Kāpēcītis” virtuves ventilācijas sistēmas sakārtošanai.
13. Par grozījumiem Limbažu novada domes 2014.gada 26.jūnija sēdes lēmumā Nr.10, 13.§ “Par Katvaru internātpamatskolas maksas pakalpojumu cenrāža apstiprināšanu”.
14. Par Limbažu novada pašvaldības Katvaru internātpamatskolas maksas pakalpojumu izcenojumu apstiprināšanu ūdensapgādes un kanalizācijas izmantošanai.
15. Par Limbažu novada pašvaldības saistošo noteikumu „Grozījumi Limbažu novada pašvaldības 2016.gada 29.decembra saistošajos noteikumos Nr.40 „Par Limbažu novada

pašvaldības 2017.gada pamatbudžetu laikā no 2017.gada 1.janvāra līdz 2017.gada 31.decembrim””.

16. Par noteikumu “Limbažu novada pašvaldības ēdināšanas maksas vispārējās izglītības iestādēs, pirmsskolas izglītības iestādēs un sociālās aprūpes iestādēs izcenojumu aprēķināšanas metodika un izcenojumu apstiprināšanas kārtība” projekta apstiprināšanu.

Sēdi vada: Limbažu novada pašvaldības Domes priekšsēdētājs Didzis ZEMMERS.

Sēdi protokolē: Limbažu novada pašvaldības Administratīvās nodaļas vadītāja Antra KAMALA.

Sēdē piedalās: deputāti Dainis AUGUSTS, Vaira ĀBELE, Māris BEĻAUNIEKS, Andris GARKLĀVS, Aigars LEGZDIŅŠ, Gunta OZOLA, Gundars PLEŠS, Taiga PLITNIECE, Jānis REMESS, Ziedonis RUBEZIS, Agnese ZAGORSKA, Andis ZAĻAISKALNS, Ineta ZARIŅA, Edmunds ZEIDMANIS, Didzis ZEMMERS.

Uzaicinātie, piedalās: Limbažu novada pašvaldības Administratīvās nodaļas vadītāja Antra KAMALA, Limbažu novada pašvaldības izpilddirektors Ainārs LINIŅŠ, Limbažu novada pašvaldības Juridiskās nodaļas vadītāja Aiga BRIEDE, Limbažu novada pašvaldības Administratīvās nodaļas lietvede Dace TAURIŅA, Limbažu novada pašvaldības Juridiskās nodaļas jurists Juris GRAUDIŅŠ, Limbažu novada pašvaldības Nekustamā īpašuma un teritoriālā plānojuma nodaļas vadītāja Līga VIĻČINSKA, Limbažu novada pašvaldības vecākā ekonomiste Skaidrīte MITREVICA - GALĪTE, Limbažu novada pašvaldības Izglītības un kultūras nodaļas vadītāja Sigita UPMALE, Limbažu novada pašvaldības sabiedrisko attiecību speciāliste Aija KAMALA, Limbažu novada tūrisma informācijas centra vadītāja Ilze MILLERE, Limbažu pilsētas un pašvaldības īpašumu apsaimniekošanas nodaļas vadītājs Aigars BĒRZIŅŠ, Pāles pagasta pārvaldes vadītāja Gita KĀRNUPE, Vidrižu pagasta pārvaldes vadītājs Ilmārs TAURIŅŠ, Limbažu pagasta pārvaldes vadītājs Dainis JURKA, Umurgas pagasta pārvaldes vadītājs Pēteris MAGONE, Katvaru pagasta pārvaldes vadītāja Ausma PLŪME, Viļķenes pagasta pārvaldes vadītāja Baiba EGLĪTE, Skultes pagasta pārvaldes vadītājs Artis ĀRGALIS, Limbažu novada pašvaldības Būvvaldes vadītāja Agnija KURZEMNIECE, SIA “Limbažu komunālserviss” valdes priekšsēdētājs Normunds ZAĶIS.

Sēdi ieraksta audioformātā.

Iepazinusies ar Limbažu novada pašvaldības Domes priekšsēdētāja D.Zemmera priekšlikumu papildināt sēdes darba kārtību ar šādiem papildu darba kārtības jautājumiem:

1. Par grozījumiem Limbažu novada domes 2017.gada 27.aprīļa lēmumā “Par Limbažu novada pašvaldības pirmsskolas izglītības iestāžu darba laiku 2017.gada vasaras periodā” (protokols Nr.6, 3§).
2. Par izmaiņām Limbažu un Salacgrīvas novadu sporta skolas nolikumā.
3. Par nekustamā īpašuma Stacijas ielā 11, Limbažos, Limbažu novadā, atsavināšanu.
4. Par kustamās mantas – sporta inventāra (trenažieru) nodošanu bezatlīdzības lietošanā Valsts ugunsdzēsības un glābšanas dienesta Vidzemes reģiona brigādes Limbažu daļai.
5. Par pašvaldības nekustamā īpašuma – zemes gabala Lielā Kaijas iela 12, Limbažos, Limbažu novadā, kadastra Nr.66640030335 izsoles rezultātu apstiprināšanu un pirkuma līguma noslēgšanu.
6. Par pašvaldības nekustamā īpašuma – “Priedes 7”, Katvaru pagastā, Limbažu novadā, kadastra Nr.66520050121 izsoles rezultātu apstiprināšanu un pirkuma līguma noslēgšanu.”, **atklāti balsojot: PAR** – 15 deputāti (Dainis Augusts, Vaira Ābele, Māris Beļauņieks, Andris Garklāvs, Aigars Legzdiņš, Gunta Ozola, Gundars Plešs, Taiga Plitniece, Jānis Remess, Ziedonis Rubezis, Agnese Zagorska, Andis Zaļaiskalns, Ineta Zariņa, Edmunds Zeidmanis, Didzis Zemmers), **PRET** – nav, **ATTURAS** – nav, Limbažu novada dome **NOLEMJ:**

Papildināt sēdes darba kārtību ar šādiem papildu darba kārtības jautājumiem:

1. Par grozījumiem Limbažu novada domes 2017.gada 27.aprīļa lēmumā “Par Limbažu novada pašvaldības pirmsskolas izglītības iestāžu darba laiku 2017.gada vasaras periodā” (protokols Nr.6, 3§).
2. Par izmaiņām Limbažu un Salacgrīvas novadu sporta skolas nolikumā.
3. Par nekustamā īpašuma Stacijas ielā 11, Limbažos, Limbažu novadā, atsavināšanu.
4. Par kustamās mantas – sporta inventāra (trenažieru) nodošanu bezatlīdzības lietošanā Valsts ugunsdzēsības un glābšanas dienesta Vidzemes reģiona brigādes Limbažu daļai.
5. Par pašvaldības nekustamā īpašuma – zemes gabala Lielā Kaijas iela 12, Limbažos, Limbažu novadā, kadastra Nr.66640030335 izsoles rezultātu apstiprināšanu un pirkuma līguma noslēgšanu.
6. Par pašvaldības nekustamā īpašuma – “Priedes 7”, Katvaru pagastā, Limbažu novadā, kadastra Nr.66520050121 izsoles rezultātu apstiprināšanu un pirkuma līguma noslēgšanu.

Apstiprināta šāda sēdes darba kārtība:

1. Informācija par Limbažu novada domes 27.04.2017. sēdē pieņemto lēmumu izpildes gaitu.
2. Par grozījumiem Limbažu novada domes 2017.gada 23.februāra lēmumā “Par projekta iesnieguma „Limbažu novada kapsētu digitalizācija” iesniegšanu biedrības “Vidzemes lauku partnerība „Brasla”” izsludinātajā projektu konkursā” (protokols Nr.3, 26.§).
3. Par grozījumiem Limbažu novada domes 2017.gada 30.marta lēmumā “Par līdzfinansējuma piešķiršanu saņemtajiem pieteikumiem daudzdzīvokļu dzīvojamo māju piesaistīto zemes gabalu labiekārtošanai un dzīvojamo māju renovācijai” (protokols Nr.4, 25.§).
4. Par ceļa Naužas - Lauciņi, Limbažu pagastā, Limbažu novadā, daļas izslēgšanu no Limbažu novada pašvaldības ceļu saraksta.
5. Par pašvaldībai piekrītošā zemes gabala „Pētes 3”, Viļķenes pagastā, Limbažu novadā, daļas iznomāšanu.
6. Par pašvaldībai piekrītošā zemes gabala “Mellenes”, Skultes pagastā, Limbažu novadā, kadastra apzīmējums 6676 015 0225, iznomāšanu.
7. Par pašvaldībai piekrītošo zemes gabalu “Krastmaļi”, Limbažu pagastā, Limbažu novadā, kadastra apzīmējums 6664 003 0627, un “Karūsas”, Limbažu pagastā, Limbažu novadā, kadastra apzīmējums 6664 003 0810, iznomāšanu.
8. Par pašvaldībai piekrītošā zemes gabala ar kadastra apzīmējumu 6668 001 0258, Pāles pagastā, Limbažu novadā, daļas iznomāšanu.
9. Par pašvaldībai piekrītošā zemes gabala „Viļķene”, Viļķenes pagastā, Limbažu novadā, daļas iznomāšanu.
10. Par pašvaldībai piekrītošā zemes gabala „Vecvietas”, Pāles pagastā, Limbažu novadā, daļas iznomāšanu.
11. Par projekta „Stadiona labiekārtošana Viļķenē” iesniegšanu biedrības “Jūrkante” izsludinātajā projektu konkursā.
12. Par papildus finansējuma piešķiršanu Limbažu novada pašvaldības Limbažu 2.pirmsskolas izglītības iestādei “Kāpēcītis” virtuves ventilācijas sistēmas sakārtošanai.
13. Par grozījumiem Limbažu novada domes 2014.gada 26.jūnija sēdes lēmumā Nr.10, 13.§ “Par Katvaru internātpamatskolas maksas pakalpojumu cenrāža apstiprināšanu”.
14. Par Limbažu novada pašvaldības Katvaru internātpamatskolas maksas pakalpojumu izcenojumu apstiprināšanu ūdensapgādes un kanalizācijas izmantošanai.
15. Par Limbažu novada pašvaldības saistošo noteikumu „Grozījumi Limbažu novada pašvaldības 2016.gada 29.decembra saistošajos noteikumos Nr.40 „Par Limbažu novada pašvaldības 2017.gada pamatbudžetu laikā no 2017.gada 1.janvāra līdz 2017.gada 31.decembrim””.

16. Par noteikumu "Limbažu novada pašvaldības ēdināšanas maksas vispārējās izglītības iestādēs, pirmsskolas izglītības iestādēs un sociālās aprūpes iestādēs izcenojumu aprēķināšanas metodika un izcenojumu apstiprināšanas kārtība" projekta apstiprināšanu.
17. Par grozījumiem Limbažu novada domes 2017.gada 27.aprīļa lēmumā "Par Limbažu novada pašvaldības pirmsskolas izglītības iestāžu darba laiku 2017.gada vasaras periodā" (protokols Nr.6, 3§).
18. Par izmaiņām Limbažu un Salacgrīvas novadu sporta skolas nolikumā.
19. Par nekustamā īpašuma Stacijas ielā 11, Limbažos, Limbažu novadā, atsavināšanu.
20. Par kustamās mantas – sporta inventāra (trenāžieru) nodošanu bezatlīdzības lietošanā Valsts ugunsdzēsības un glābšanas dienesta Vidzemes reģiona brigādes Limbažu daļai.
21. Par pašvaldības nekustamā īpašuma – zemes gabala Lielā Kaijas iela 12, Limbažos, Limbažu novadā, kadastra Nr.66640030335 izsoles rezultātu apstiprināšanu un pirkuma līguma noslēgšanu.
22. Par pašvaldības nekustamā īpašuma – "Priedes 7", Katvaru pagastā, Limbažu novadā, kadastra Nr.66520050121 izsoles rezultātu apstiprināšanu un pirkuma līguma noslēgšanu.

1.§

Informācija par Limbažu novada domes 27.04.2017. sēdē pieņemto lēmumu izpildes gaitu

Ziņo D.Zemmers

Iepazīnušies ar Limbažu novada pašvaldības Domes priekšsēdētāja D.Zemmera informāciju par 27.04.2017. domes sēdē pieņemto lēmumu izpildes gaitu, deputāti pieņem informāciju zināšanai.

2.§

Par grozījumiem Limbažu novada domes 2017.gada 23.februāra lēmumā "Par projekta iesnieguma „Limbažu novada kapsētu digitalizācija” iesniegšanu biedrības “Vidzemes lauku partnerība „Brasla”” izsludinātajā projektu konkursā” (protokols Nr.3, 26.§)

Ziņo D.Zemmers

Iepazīnusies ar 18.05.2017. apvienotās Finanšu, Teritorijas attīstības, Sociālo un veselības jautājumu komitejas priekšlikumu, pamatojoties uz Lauku atbalsta dienesta 2017.gada 8.maija vēstuli "Par pieejamo finansējumu projekta iesniegumam" un uz likuma „Par pašvaldībām” 12.pantu, 15.panta pirmās daļas 2.punktu, **atklāti balsojot: PAR** – 15 deputāti (Dainis Augusts, Vaira Ābele, Māris Beļauņieks, Andris Garklāvs, Aigars Legzdīņš, Gunta Ozola, Gundars Plešs, Taiga Plitniece, Jānis Remess, Ziedonis Rubezis, Agnese Zagorska, Andis Zaļaiskalns, Ineta Zariņa, Edmunds Zeidmanis, Didzis Zemmers), **PRET** – nav, **ATTURAS** – nav, Limbažu novada dome **NOLEMJ**:

1. Veikt grozījumus Limbažu novada domes 2017.gada 23.februāra lēmumā "Par projekta iesnieguma „Limbažu novada kapsētu digitalizācija” iesniegšanu biedrības “Vidzemes lauku partnerība „Brasla”” izsludinātajā projektu konkursā” (protokols Nr.3, 26.§), izsakot lēmuma 2. un 3. punktu šādā redakcijā:

“2. Noteikt projekta izmaksas Vidrižu pagasta kapsētas digitalizācijai:

Kopējās attiecināmās izmaksas, EUR		9220,20
	<i>Tajā skaitā:</i>	
	ELFLA 90%	8298,18
Limbažu novada pašvaldības budžeta līdzfinansējums 10%		922,02

3. Projekta atbalsta gadījumā Vidrižu pagasta kapsētas digitalizācijai projekta priekšfinansējumu 6638,54 EUR (seši tūkstoši seši simti trīsdesmit astoņi eiro, 54 centi)

nodrošināt no Limbažu novada pašvaldības 2017.gada budžeta apgrozāmajiem līdzekļiem un pašvaldības līdzfinansējumu 922,02 EUR (deviņi simti divdesmit divi eiro, 02 centi) no rezerves fonda līdzekļiem.”

2. Atbildīgo par lēmuma projekta izpildi noteikt Limbažu novada pašvaldības izpilddirektoru A.Liniņu.

3.§

Par grozījumiem Limbažu novada domes 2017.gada 30.marta lēmumā “Par līdzfinansējuma piešķiršanu saņemtajiem pieteikumiem daudzdzīvokļu dzīvojamo māju piesaistīto zemes gabalu labiekārtošanai un dzīvojamo māju renovācijai” (protokols Nr.4, 25.§)

Ziņo D.Zemmers

Iepazinusies ar 18.05.2017. apvienotās Finanšu, Teritorijas attīstības, Sociālo un veselības jautājumu komitejas priekšlikumu, pamatojoties uz likuma „Par pašvaldībām” 12.pantu, 15.panta pirmās daļas 2.punktu un Limbažu novada pašvaldības saistošo noteikumu „Par Limbažu novada pašvaldības līdzfinansējuma apjomu un tā piešķiršanas kārtību daudzdzīvokļu dzīvojamo māju piesaistīto zemes gabalu labiekārtošanai un dzīvojamo māju renovācijai”, kas apstiprināti ar Limbažu novada domes 27.02.2014. lēmumu (protokols Nr.4, 28.§), 15. un 16.punktu, **atklāti balsojot: PAR** – 15 deputāti (Dainis Augusts, Vaira Ābele, Māris Beļunieks, Andris Garklāvs, Aigars Legzdiņš, Gunta Ozola, Gundars Plešs, Taiga Plitniece, Jānis Remess, Ziedonis Rubezis, Agnese Zagorska, Andis Zaļaiskalns, Ineta Zariņa, Edmunds Zeidmanis, Didzis Zemmers), **PRET** – nav, **ATTURAS** – nav, Limbažu novada dome **NOLEMJ**:

1. Veikt grozījumus Limbažu novada domes 2017.gada 30.marta lēmumā “Par līdzfinansējuma piešķiršanu saņemtajiem pieteikumiem daudzdzīvokļu dzīvojamo māju piesaistīto zemes gabalu labiekārtošanai un dzīvojamo māju renovācijai” (protokols Nr.4, 25.§), izsakot lēmuma 8. punktu šādā redakcijā:

“8. Piešķirt līdzfinansējumu 1500,00 EUR (viens tūkstotis pieci simti eiro, 00 centi) SIA “Jumis SP”, reģistrācijas Nr.44103058391, dzīvojamās mājas Cēsu ielā 15, Limbažos piesaistītā zemesgabala labiekārtošanas darbiem.”

2. Atbildīgo par lēmuma projekta izpildi noteikt Limbažu novada pašvaldības izpilddirektoru A.Liniņu.

4.§

Par ceļa Naužas - Lauciņi, Limbažu pagastā, Limbažu novadā, daļas izslēgšanu no Limbažu novada pašvaldības ceļu saraksta

Ziņo D.Zemmers, debatēs piedalās G.Plešs, D.Jurka, M.Beļunieks, V.Ābele, E.Zeidmanis

Iepazinusies ar 18.05.2017. apvienotās Finanšu, Teritorijas attīstības, Sociālo un veselības jautājumu komitejas priekšlikumu un sagatavoto lēmuma projektu:

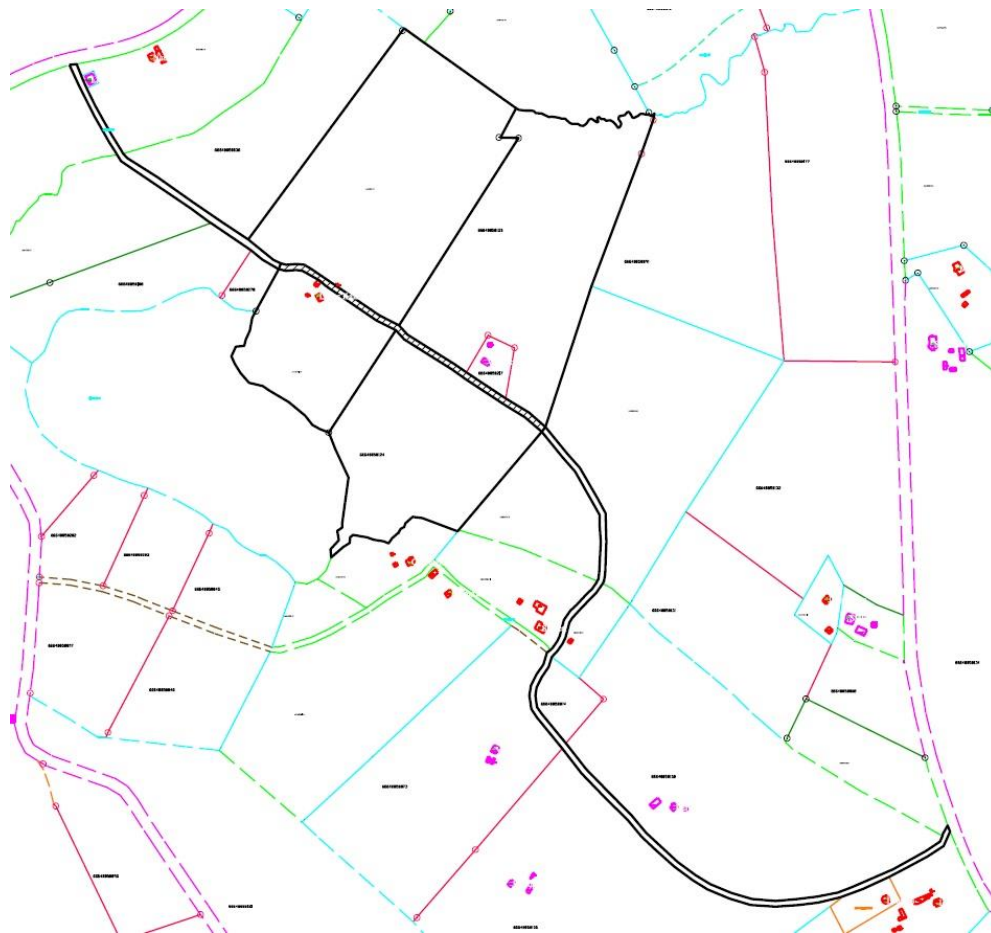
- “1. Konceptuāli atbalstīt ceļa “Naužas - Lauciņi”, Limbažu pagastā, Limbažu novadā, daļas aptuveni 0,53 ha platībā (saskaņā ar pielikumu), izslēgšanu no Limbažu novada pašvaldības apstiprinātā ceļu saraksta.
2. Lēmuma 1.punkta atbalstīšanas gadījumā, uzdot Limbažu novada pašvaldības Limbažu pagasta pārvaldes vadītājam Dainim Jurkam veikt darbības, lai izslēgtu ceļa B2.-12 Naužas – Lauciņi, Limbažu pagastā, Limbažu novadā, daļu aptuveni 0,53 ha platībā, no Limbažu novada pašvaldības apstiprinātā ceļu saraksta.

3. Lēmuma 1.punkta atbalstīšanas gadījumā, uzdot Limbažu novada pašvaldības Nekustamā īpašuma un teritoriālā plānojuma nodaļai veikt nekustamā īpašuma “Naužas - Laučiņi”, Limbažu pagastā, Limbažu novadā, sastāvā ietilpstošas zemes vienības ar kadastra apzīmējumu 6664 005 0239, sadali, atdalot zemes vienību aptuveni 0,53 ha platībā (saskaņā ar pielikumu).
4. Pēc lēmuma 3.punkta izpildes, Nekustamā īpašuma un teritoriālā plānojuma nodaļai organizēt atdalāmās zemes vienības kadastrālo uzmērīšanu, un jaunizveidotā nekustamā īpašuma reģistrēšanu zemesgrāmatā.
5. Izvērstais lēmums sēdes protokola pielikumā.”, deputāti uzsāk diskusijas.

Uzklausījis deputātu G.Pleša, M.Beļauņieka un V.Ābeles viedokļus, un, ņemot vērā deputāta E.Zeidmaņa priekšlikumu – shēmā iezīmēt detalizētāku piekļuvi īpašumiem, Limbažu novada pašvaldības Domes priekšsēdētājs D.Zemmers ierosina atlikt jautājuma izskatīšanu un atkārtoti lemt nākošajā komitejas sēdē. Pamatojoties uz Domes priekšsēdētāja D.Zemmera ierosinājumu, **atklāti balsojot: PAR** – 15 deputāti (Dainis Augusts, Vaira Ābele, Māris Beļauņieks, Andris Garklāvs, Aigars Legzdiņš, Gunta Ozola, Gundars Plešs, Taiga Plitniece, Jānis Remess, Ziedonis Rubezis, Agnese Zagorska, Andis Zaļaiskalns, Ineta Zariņa, Edmunds Zeidmanis, Didzis Zemmers), **PRET** – nav, **ATTURAS** – nav, Limbažu novada dome **NOLEMJ:**

atlikt jautājuma izskatīšanu.

Pielikums





5.§

Par pašvaldībai piekrītošā zemes gabala „Pētes 3”, Viļķenes pagastā, Limbažu novadā, daļas iznomāšanu

Ziņo D.Zemmers

Iepazinusies ar 18.05.2017. apvienotās Finanšu, Teritorijas attīstības, Sociālo un veselības jautājumu komitejas priekšlikumu, pamatojoties uz likuma „Par pašvaldībām” 14.panta otrās daļas 3.punktu, Valsts pārvaldes iekārtas likuma 87.panta otro daļu, likuma „Par nekustamā īpašuma nodokli” 2.panta piekto daļu, Publiskas personas finanšu līdzekļu un mantas izšķērdēšanas novēršanas likuma 6.¹ panta pirmo daļu, Ministru kabineta 2007.gada 30.oktobra noteikumu Nr.735 „Noteikumi par publiskas personas zemes nomu” 15. un 18.punktu, 18.3.apakšpunktu, Limbažu novada domes 2013.gada 25.aprīļa saistošo noteikumu Nr.11 „Par neapbūvētu zemes gabalu nomas maksas aprēķināšanas kārtību Limbažu novadā” 3.punktu, **atklāti balsojot: PAR** – 15 deputāti (Dainis Augusts, Vaira Ābele, Māris Beļauņieks, Andris Garklāvs, Aigars Legzdiņš, Gunta Ozola, Gundars Plešs, Taiga Plitniece, Jānis Remess, Ziedonis Rubezis, Agnese Zagorska, Andis Zaļaiskalns, Ineta Zariņa, Edmunds Zeidmanis, Didzis Zemmers), **PRET** – nav, **ATTURAS** – nav, Limbažu novada dome **NOLEMJ**:

1. Iznomāt I.M. (personas kods, dzīves vietas adrese) bez apbūves tiesībām zemes gabala ar nosaukumu „Pētes 3”, Viļķenes pagastā, Limbažu novadā, kadastra apzīmējums 6688 004 0205, daļu 0,04 ha platībā uz 10 gadiem (shēma pielikumā).
2. Noteikt zemes gabala „Pētes 3”, Viļķenes pagastā, Limbažu novadā, kadastra apzīmējums 6688 004 0205, daļas 0,04 ha platībā, nomas maksu 5 % no zemesgabala kadastrālās vērtības, bet ne mazāk kā 7,00 EUR gadā, papildus nomas maksai maksājot pievienotās vērtības nodokli un nekustamā īpašuma nodokli.
3. Izvērstais lēmums sēdes protokola pielikumā.

Pielikums



6.§

Par pašvaldībai piekrītošā zemes gabala “Mellenes”, Skultes pagastā, Limbažu novadā, kadastra apzīmējums 6676 015 0225, iznomāšanu

Ziņo D.Zemmers

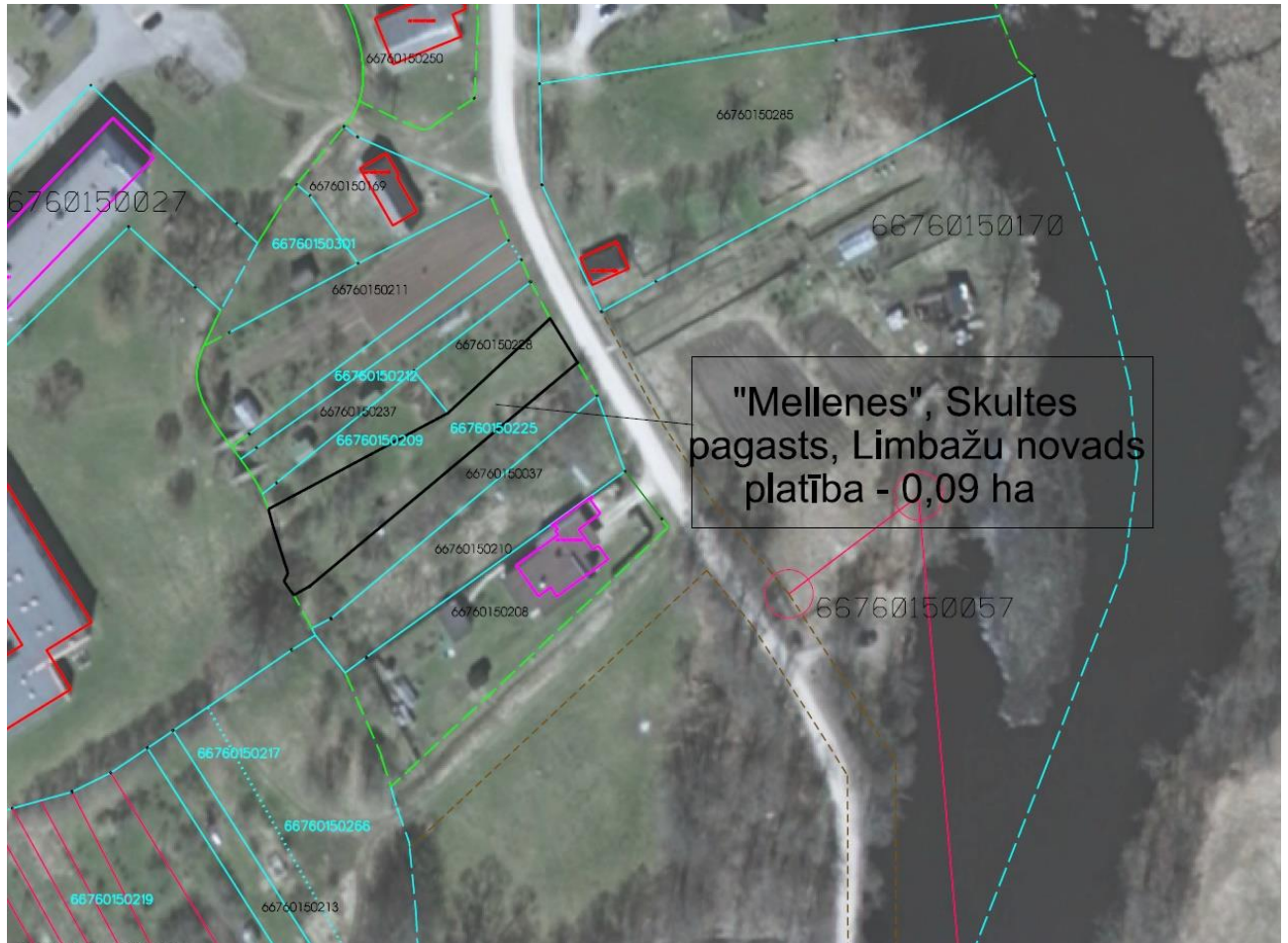
Iepazinusies ar 18.05.2017. apvienotās Finanšu, Teritorijas attīstības, Sociālo un veselības jautājumu komitejas priekšlikumu, pamatojoties uz likuma „Par pašvaldībām” 14.panta otrās daļas 3.punktu, Valsts pārvaldes iekārtas likuma 87.panta otro daļu, likuma „Par nekustamā īpašuma nodokli” 2.panta piekto daļu, Publiskas personas finanšu līdzekļu un mantas izšķērdēšanas novēršanas likuma 6.¹ panta pirmo daļu, Ministru kabineta 2007.gada 30.oktobra noteikumu Nr.735 „Noteikumi par publiskas personas zemes nomu” 15. un 18.punktu, 18.3.apakšpunktu, Limbažu novada domes 2013.gada 25.aprīļa saistošo noteikumu Nr.11 „Par neapbūvētu zemes gabalu nomas maksas aprēķināšanas kārtību Limbažu novadā” 2.punktu, **atklāti balsojot: PAR** – 15 deputāti (Dainis Augusts, Vaira Ābele, Māris Beļauņieks, Andris Garklāvs, Aigars Legzdiņš, Gunta Ozola, Gundars Plešs, Taiga Plitniece, Jānis Remess, Ziedonis Rubezis, Agnese Zagorska, Andis Zaļaiskalns, Ineta Zariņa, Edmunds Zeidmanis, Didzis Zemmers), **PRET** – nav, **ATTURAS** – nav, Limbažu novada dome **NOLEMJ:**

1. Iznomāt D.K. (personas kods, dzīves vietas adrese) bez apbūves tiesībām nekustamā īpašuma “Mellenes”, Skultes pagastā, Limbažu novadā, kadastra Nr.6676 015 0225, sastāvā ietilpstošo zemes vienību ar kadastra apzīmējumu 6676 015 0225, 0,09 ha platībā, uz 30 gadiem (shēma pielikumā).
2. Noteikt nekustamā īpašuma “Mellenes”, Skultes pagastā, Limbažu novadā, kadastra Nr.6676 015 0225, sastāvā ietilpstošās zemes vienības ar kadastra apzīmējumu 6676 015 0225, 0,09 ha platībā,

nomas maksu 5 % no zemesgabala kadastrālās vērtības, bet ne mazāk kā 7,00 EUR gadā, papildus nomas maksai maksājot pievienotās vērtības nodokli un nekustamā īpašuma nodokli.

3. Izvērtstais lēmums sēdes protokola pielikumā.

Pielikums

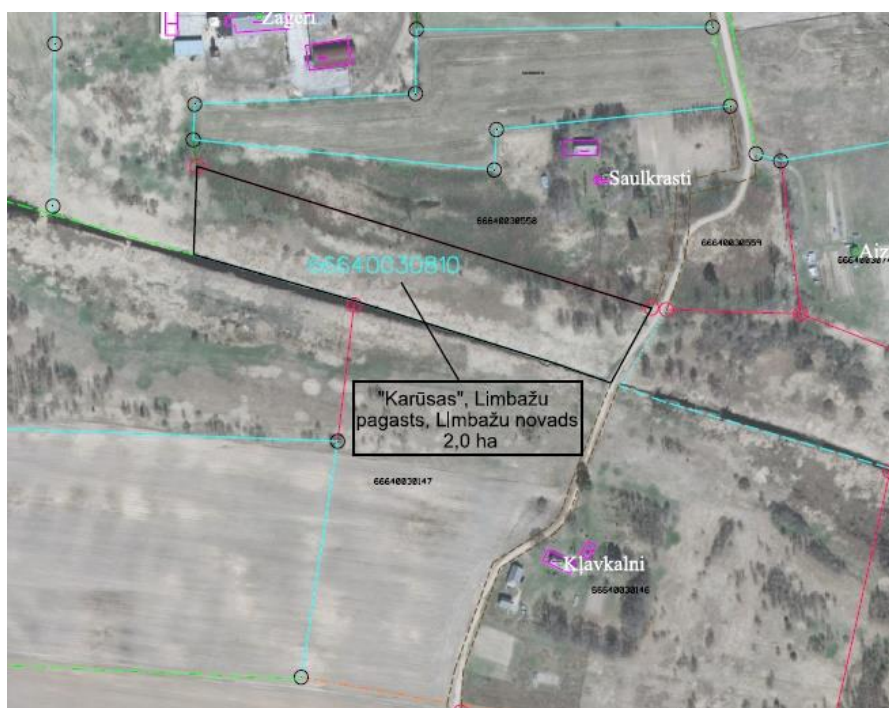


7.§

Par pašvaldībai piekrītošo zemes gabalu “Krastmaļi”, Limbažu pagastā, Limbažu novadā, kadastra apzīmējums 6664 003 0627, un “Karūsas”, Limbažu pagastā, Limbažu novadā, kadastra apzīmējums 6664 003 0810, iznomāšanu

Ziņo D.Zemmers

Iepazinusies ar 18.05.2017. apvienotās Finanšu, Teritorijas attīstības, Sociālo un veselības jautājumu komitejas priekšlikumu, pamatojoties uz likuma „Par pašvaldībām” 14.panta otrās daļas 3.punktu, Valsts pārvaldes iekārtas likuma 87.panta otro daļu, likuma „Par nekustamā īpašuma nodokli” 2.panta piekto daļu, Publiskas personas finanšu līdzekļu un mantas izšķērdēšanas novēršanas likuma 6.¹ panta pirmo daļu, Ministru kabineta 2007.gada 30.oktobra noteikumu Nr.735 „Noteikumi par publiskas personas zemes nomu” 15. un 18.punktu, 18.3.apakšpunktu, Ministru kabineta 08.06.2010. noteikumu Nr.515 „Noteikumi par publiskas personas mantas iznomāšanas kārtību, nomas maksas noteikšanas metodiku un nomas līguma tipveida nosacījumiem” 12.7.punktu, Limbažu novada domes 2013. gada 25.aprīļa saistošo noteikumu Nr.11 „Par neapbūvētu zemes gabalu nomas maksas aprēķināšanas kārtību Limbažu novadā” 3.punktu, **atklāti balsojot: PAR** – 15 deputāti (Dainis Augusts, Vaira Ābele, Māris Beļunieks, Andris Garklāvs, Aigars Legzdiņš, Gunta Ozola, Gundars Plešs, Taiga Plitniece, Jānis Remess, Ziedonis Rubezis, Agnese Zagorska, Andis Zaļaiskalns, Ineta Zariņa, Edmunds Zeidmanis, Didzis Zemmers), **PRET** – nav, **ATTURAS** – nav, Limbažu novada dome **NOLEMJ**:



8.§

Par pašvaldībai piekritošā zemes gabala ar kadastra apzīmējumu 6668 001 0258, Pāles pagastā, Limbažu novadā, daļas iznomāšanu

Ziņo D.Zemmers, debatēs piedalās A.Zaļaiskalns, M.Beļunieks, A.Briede, L.Viļčinska

Limbažu novada pašvaldība ir izskatījusi SIA „Tele Tower”, reģ. Nr.40103257495, juridiskā adrese: Uriekstes iela 2A-24, Rīga, meitas uzņēmuma SIA „Bite Latvija” pilnvarotās personas Uģa Grūbes 2017.gada 29.marta iesniegumu, kas Limbažu novada pašvaldības Pāles pagasta pārvaldē saņemts 04.04.2017. un reģistrēts ar Nr.4-12.3/17/73. Iesniegumā SIA “Tele Tower” lūdz iznomāt 0,5 ha no zemes vienības ar kadastra apzīmējumu 6668 001 0258, Pāles pagastā, Limbažu novadā, ar izmantošanas mērķi – mobilo sakaru torņa izbūve.

Zemes vienība ar kadastra apzīmējumu 6668 001 0258, 1,2 ha platībā atrodas nekustamā īpašuma ar kadastra Nr.6668 001 0258 „Pašvaldība”, Pāles pagastā, sastāvā, un, saskaņā ar Pāles pagasta padomes 29.09.2008. lēmumu (protokols Nr.12, 1.6.§), piekrīt Limbažu novada pašvaldībai.

Saskaņā ar Ministru kabineta 30.10.2007. noteikumu Nr.735 „Noteikumi par publiskas personas zemes nomu” 15.punktu, pašvaldība informāciju par iznomājamiem tās valdījumā vai turējumā esošiem neapbūvētiem zemesgabaliem izliek redzamā vietā pašvaldības domes ēkā.

Saskaņā ar Ministru kabineta 08.06.2010. noteikumu Nr.515 „Noteikumi par publiskas personas mantas iznomāšanas kārtību, nomas maksas noteikšanas metodiku un nomas līguma tipveida nosacījumiem” 12.7.punktu, par nomas objektu publicē šādu informāciju: nomas tiesību pretendentu pieteikšanās termiņu, kas nav īsāks par piecām darbdienu.

Informācija par minētās zemes vienības nomas iespējām tika ievietota pašvaldības mājaslapā ar pieteikšanās termiņu – 2017.gada 21.aprīlis. Līdz minētajam termiņam cits interesents pašvaldībā nav pieteicies.

Saskaņā ar Ministru kabineta 30.10.2007. noteikumu Nr.735 „Noteikumi par publiskas personas zemes nomu” 45.punktu, ja tiek iznomāts neapbūvēts valsts vai pašvaldības zemesgabals ar apbūves tiesībām, nomas līgumu ieraksta zemesgrāmatā. Lai nomas līgumu ierakstītu zemesgrāmatā, nomas zemi nepieciešams uzmērīt un reģistrēt zemesgrāmatā uz pašvaldības vārda.

Saskaņā ar Publiskas personas finanšu līdzekļu un mantas izšķērdēšanas novēršanas likuma 6.¹ panta pirmo daļu, zemes nomas līguma termiņš nosakāms ne ilgāk par 30 gadiem, ja citos likumos vai Ministru kabineta noteikumos nav noteikts citādi.

Pašvaldībai piederoša neapbūvēta zemesgabala iznomāšanu regulē Ministru kabineta 30.10.2007. noteikumu Nr.735 „Noteikumi par publiskas personas zemes nomu” 18. un 18.3.punkts, kuros noteikts, ka nomas maksa gadā ir ne mazāk kā 1,5 % apmērā no zemes kadastrālās vērtības, ja pašvaldība nav noteikusi saistošajos noteikumos augstāku maksu. Limbažu novada dome 2013.gada 25.aprīlī ir apstiprinājusi saistošos noteikumus Nr.11 „Par neapbūvētu zemes gabalu nomas maksas aprēķināšanas kārtību Limbažu novadā”, kur noteikusi, ka neapbūvētu pašvaldības zemesgabalu ar lietošanas mērķi – ar apbūves tiesībām, nomas maksu nosaka 2 % no zemesgabala kadastrālās vērtības, bet ne mazāku kā 71,00 EUR (septiņdesmit viens euro) gadā.

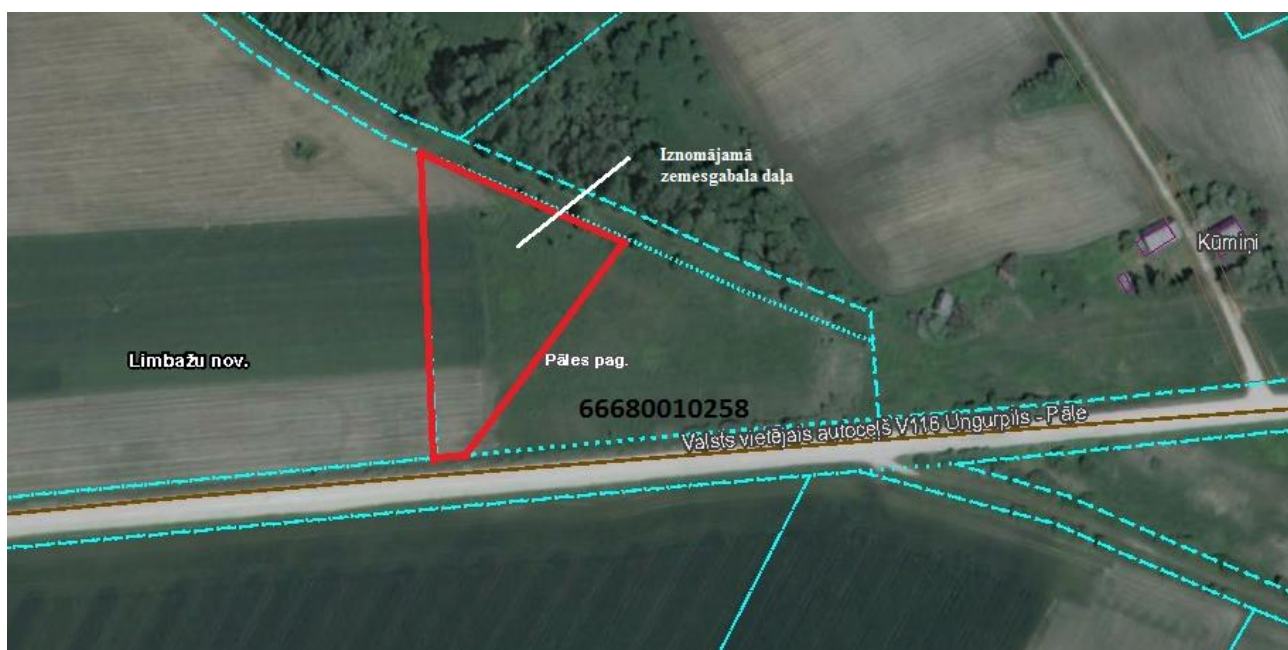
Iznomājamā zemesgabala kadastrālā vērtība uz iznomāšanas brīdi noteikta 455,00 EUR (četri simti piecdesmit pieci euro).

Ministru kabineta 30.10.2007. noteikumu Nr.735 „Noteikumi par publiskas personas zemes nomu” 18.punktā noteikts, ka nomniekam papildus nomas maksai jāmaksā likumos noteiktos nodokļus. Likumā „Par nekustamā īpašuma nodokli” 2.panta piektajā daļā ir noteikts, ka nekustamā īpašuma nodokli par valsts vai pašvaldības īpašumā esošo zemi maksā to lietotājs, bet, ja tāda nav, - nomnieks. Saskaņā ar likumu „Par pievienotās vērtības nodokli” 3.panta desmitās daļas 13.punktu, pašvaldība ir pievienotās vērtības nodokļa maksātājs, sniedzot nomas pakalpojumus. Tādējādi nomnieks maksā arī pievienotās vērtības nodokli.

Iepazinusies ar 18.05.2017. apvienotās Finanšu, Teritorijas attīstības, Sociālo un veselības jautājumu komitejas priekšlikumu, ņemot vērā augstāk minēto un pamatojoties uz likuma „Par pašvaldībām” 14.panta otrās daļas 3.punktu, Valsts pārvaldes iekārtas likuma 87.panta otro daļu, likuma „Par nekustamā īpašuma nodokli” 2.panta piekto daļu, Publiskas personas finanšu līdzekļu un mantas izšķērdēšanas novēršanas likuma 6.¹ panta pirmo daļu, Ministru kabineta 2007.gada 30.oktobra noteikumu Nr.735 „Noteikumi par publiskas personas zemes nomu” 15. un 18.punktu, 18.3.apakšpunktu, 45.punktu, Limbažu novada domes 2013.gada 25.aprīļa saistošo noteikumu Nr.11 „Par neapbūvētu zemes gabalu nomas maksas aprēķināšanas kārtību Limbažu novadā” 5.punktu, **atklāti balsojot: PAR** – 15 deputāti (Dainis Augusts, Vaira Ābele, Māris Beļunieks, Andris Garklāvs, Aigars Legzdiņš, Gunta Ozola, Gundars Plešs, Taiga Plitniece, Jānis Remess, Ziedonis Rubezis, Agnese Zagorska, Andis Zaļaiskalns, Ineta Zariņa, Edmunds Zeidmanis, Didzis Zemmers), **PRET** – nav, **ATTURAS** – nav, Limbažu novada dome **NOLEMJ:**

1. Uzdot Nekustamā īpašuma un teritoriālā plānojuma nodaļai organizēt zemes vienības ar kadastra apzīmējumu 6668 001 0258, 1,2 ha platībā, instrumentālo uzmērīšanu un reģistrēšanu zemesgrāmatā.
2. Pēc zemes gabala reģistrēšanas zemesgrāmatā iznomāt SIA „Tele Tower”, reģ. Nr.40103257495, juridiskā adrese Uriekstes iela 2A-24, Rīga, ar apbūves tiesībām zemes gabala ar nosaukumu „Pašvaldība”, Pāles pagastā, Limbažu novadā, kadastra apzīmējums 6668 001 0258, daļu 0,5 ha platībā uz 30 gadiem (shēma pielikumā).
3. Noteikt zemes gabala „Pašvaldība”, Pāles pagastā, Limbažu novadā, kadastra apzīmējums 6668 001 0258, daļas 0,5 ha platībā, nomas maksu 2 % no zemesgabala kadastrālās vērtības, bet ne mazāk kā 71,00 EUR, gadā, papildus nomas maksai maksājot pievienotās vērtības nodokli un nekustamā īpašuma nodokli.
4. Zemes vienības atsavināšanas gadījumā, vērtējumā netiek ņemta vērā būve kā apgrūtinājums.

Pielikums



9.§

Par pašvaldībai piekrītošā zemes gabala „Viļķene”, Viļķenes pagastā, Limbažu novadā, daļas iznomāšanu

Ziņo D.Zemmers

Iepazinusies ar 18.05.2017. apvienotās Finanšu, Teritorijas attīstības, Sociālo un veselības jautājumu komitejas priekšlikumu, pamatojoties uz likuma „Par pašvaldībām” 14.panta otrās daļas 3.punktu, Valsts pārvaldes iekārtas likuma 87.panta otro daļu, likuma „Par nekustamā īpašuma nodokli” 2.panta piekto daļu, Publiskas personas finanšu līdzekļu un mantas izšķērdēšanas novēršanas likuma 6.¹ panta pirmo daļu, likuma „Par pievienotās vērtības nodokli” 3.panta desmitās daļas 13.punktu, Ministru kabineta 2007.gada 30.oktobra noteikumu Nr.735 „Noteikumi par publiskas personas zemes nomu” 15. un 18.punktu, 18.3.apakšpunktu, Ministru kabineta 08.06.2010. noteikumu Nr.515 „Noteikumi par publiskas personas mantas iznomāšanas kārtību, nomas maksas noteikšanas metodiku un nomas līguma tipveida nosacījumiem” 12.7.punktu, Limbažu novada domes 2013.gada 25.aprīļa saistošo noteikumu Nr.11 „Par neapbūvētu zemes gabalu nomas maksas aprēķināšanas kārtību Limbažu novadā” 2.punktu, **atklāti balsojot: PAR** – 15 deputāti (Dainis Augusts, Vaira Ābele, Māris Beļauņieks, Andris Garklāvs, Aigars Legzdīņš, Gunta Ozola, Gundars Plešs, Taiga Plitniece, Jānis Remess, Ziedonis Rubezis, Agnese Zagorska, Andis Zaļaiskalns, Ineta Zariņa, Edmunds Zeidmanis, Didzis Zemmers), **PRET** – nav, **ATTURAS** – nav, Limbažu novada dome **NOLEMJ:**

1. Iznomāt P.T. (personas kods, dzīves vietas adrese) bez apbūves tiesībām, zemes gabala ar nosaukumu „Viļķene”, Viļķenes pagastā, Limbažu novadā, kadastra apzīmējums 6688 004 0167, daļu 0,03 ha platībā uz 30 gadiem (shēma pielikumā).
2. Noteikt zemes gabala „Viļķene”, Viļķenes pagastā, Limbažu novadā, kadastra apzīmējums 6688 004 0167, daļas 0,03 ha platībā, nomas maksu 5 % no zemesgabala kadastrālās vērtības, bet ne mazāk kā 7,00 EUR, gadā, papildus nomas maksai maksājot pievienotās vērtības nodokli un nekustamā īpašuma nodokli.
3. Izvērstais lēmums sēdes protokola pielikumā.

Pielikums



10.§

Par pašvaldībai piekrītošā zemes gabala „Vecvietas”, Pāles pagastā, Limbažu novadā, daļas iznomāšanu

Ziņo D.Zemmers

Iepazinusies ar 18.05.2017. apvienotās Finanšu, Teritorijas attīstības, Sociālo un veselības jautājumu komitejas priekšlikumu, pamatojoties uz likuma „Par pašvaldībām” 14.panta otrās daļas 3.punktu, Valsts pārvaldes iekārtas likuma 87.panta otro daļu, likuma „Par nekustamā īpašuma nodokli” 2.panta piekto daļu, Publiskas personas finanšu līdzekļu un mantas izšķērdēšanas novēršanas likuma 6.¹ panta pirmo daļu, likuma „Par pievienotās vērtības nodokli” 3.panta desmitās daļas 13.punktu, Ministru kabineta 2007.gada 30.oktobra noteikumu Nr.735 „Noteikumi par publiskas personas zemes nomu” 15. un 18.punktu, 18.3.apakšpunktu, Ministru kabineta 08.06.2010. noteikumu Nr.515 „Noteikumi par publiskas personas mantas iznomāšanas kārtību, nomas maksas noteikšanas metodiku un nomas līguma tipveida nosacījumiem” 12.7.punktu, Limbažu novada domes 2013.gada 25.aprīļa saistošo noteikumu Nr.11 „Par neapbūvētu zemes gabalu nomas maksas aprēķināšanas kārtību Limbažu novadā” 3.punktu, **atklāti balsojot: PAR** – 15 deputāti (Dainis Augusts, Vaira Ābele, Māris Beļunieks, Andris Garklāvs, Aigars Legzdiņš, Gunta Ozola, Gundars Plešs, Taiga Plitniece, Jānis Remess, Ziedonis Rubezis, Agnese Zagorska, Andis Zaļaiskalns, Ineta Zariņa, Edmunds Zeidmanis, Didzis Zemmers), **PRET** – nav, **ATTURAS** – nav, Limbažu novada dome **NOLEMJ:**

1. Iznomāt V.L. (personas kods, dzīves vietas adrese) bez apbūves tiesībām, zemes gabala ar nosaukumu „Vecvietas”, Pāles pagastā, Limbažu novadā, kadastra apzīmējums 6668 001 0285, daļu 17,8 ha platībā uz 10 gadiem (shēma pielikumā).

2. Noteikt zemes gabala „Vecvietas”, Pāles pagastā, Limbažu novadā, kadastra apzīmējums 6668 001 0285, daļas 17,8 ha platībā, nomas maksu 2 % no zemesgabala kadastrālās vērtības, bet ne mazāk kā 14,00 EUR gadā, papildus nomas maksai maksājot pievienotās vērtības nodokli un nekustamā īpašuma nodokli.
3. Izvērstais lēmums sēdes protokola pielikumā.

Pielikums



11.§

Par projekta „Stadiona labiekārtošana Viļķenē” iesniegšanu biedrības “Jūrkante” izsludinātajā projektu konkursā

Ziņo D.Zemmers

Iepazinusies ar 18.05.2017. apvienotās Finanšu, Teritorijas attīstības, Sociālo un veselības jautājumu komitejas priekšlikumu, pamatojoties uz likuma „Par pašvaldībām” 12.pantu, 15.panta pirmās daļas 5.punktu, **atklāti balsojot: PAR** – 15 deputāti (Dainis Augusts, Vaira Ābele, Māris Beļauņieks, Andris Garklāvs, Aigars Legzdiņš, Gunta Ozola, Gundars Plešs, Taiga Plitniece, Jānis Remess, Ziedonis Rubezis, Agnese Zagorska, Andis Zaļaiskalns, Ineta Zariņa, Edmunds Zeidmanis, Didzis Zemmers), **PRET** – nav, **ATTURAS** – nav, Limbažu novada dome **NOLEMJ**:

1. Atbalstīt Viļķenes pagasta pārvaldes ieceri iesniegt un īstenot projektu „**Stadiona labiekārtošana Viļķenē**” biedrības „Jūrkante” izsludinātajā LEADER projektu konkursa pieņemšanas IV kārtā Valsts un Eiropas Savienības atbalsts lauku attīstībai apakšpasākumā „Darbību īstenošana saskaņā ar sabiedrības virzītas vietējās attīstības stratēģiju” ietvaros.
2. Noteikt projekta izmaksas:

Kopējās attiecināmās izmaksas, EUR		Līdz 20000,00
	<i>Tajā skaitā:</i>	
	ELFLA 90%	Līdz 18000,00
	Limbažu novada pašvaldības budžeta līdzfinansējums 10%	Līdz 2000,00

3. Projekta atbalsta gadījumā projekta priekšfinansējumu līdz 14400,00 EUR (četrpadsmit tūkstoši četri simti eiro, 00 centi) nodrošināt no Limbažu novada pašvaldības 2017.gada budžeta apgrozāmajiem līdzekļiem un pašvaldības līdzfinansējumu līdz 2000,00 EUR (divi tūkstoši eiro, 00 centi) paredzēt Limbažu novada pašvaldības 2018.gada budžetā.
4. Uzdot Viļķenes pagasta pārvaldes vadītājam B.Eglītei sagatavot un iesniegt projekta pieteikumu līdz šī gada 19.jūnijam.
5. Projekta atbalsta gadījumā uzdot Viļķenes pagasta pārvaldes vadītājam B.Eglītei veikt projekta vadītājas pienākumus.
6. Atbildīgo par lēmuma izpildi noteikt Limbažu novada pašvaldības izpilddirektoru A.Liniņu.

12.§

Par papildus finansējuma piešķiršanu Limbažu novada pašvaldības Limbažu 2.pirmsskolas izglītības iestādei “Kāpēcītis” virtuves ventilācijas sistēmas sakārtošanai

Ziņo D.Zemmers

Iepazinusies ar 18.05.2017. apvienotās Finanšu, Teritorijas attīstības, Sociālo un veselības jautājumu komitejas priekšlikumu, pamatojoties uz likuma „Par pašvaldībām” 21.panta pirmās daļas 27.punktu, likuma „Par pašvaldību budžetiem” 30.pantu, **atklāti balsojot: PAR** – 15 deputāti (Dainis Augusts, Vaira Ābele, Māris Beļauņieks, Andris Garklāvs, Aigars Legzdiņš, Gunta Ozola, Gundars Plešs, Taiga Plitniece, Jānis Remess, Ziedonis Rubezis, Agnese Zagorska, Andis Zaļaiskalns, Ineta Zariņa, Edmunds Zeidmanis, Didzis Zemmers), **PRET** – nav, **ATTURAS** – nav, Limbažu novada dome **NOLEMJ:**

1. Piešķirt finansējumu 1 847,64 EUR (viens tūkstotis astoņi simti četrdesmit septiņi eiro, 64 centi) apmērā no Limbažu novada pašvaldības 2017.gada budžeta rezerves fonda Limbažu novada pašvaldības Limbažu 2.pirmsskolas izglītības iestādes “Kāpēcītis” virtuves ventilācijas sistēmas sakārtošanai, palielinot izglītības iestādes 2017.gada pamatbudžetu.
2. Kontroli par lēmuma izpildi uzdot Limbažu novada pašvaldības izpilddirektoram A.Liniņam.

13.§

Par grozījumiem Limbažu novada domes 2014.gada 26.jūnija sēdes lēmumā Nr.10, 13.§ “Par Katvaru internātpamatskolas maksas pakalpojumu cenrāža apstiprināšanu”

Ziņo D.Zemmers

Iepazinusies ar 18.05.2017. apvienotās Finanšu, Teritorijas attīstības, Sociālo un veselības jautājumu komitejas priekšlikumu, pamatojoties uz likuma „Par pašvaldībām” 21.panta pirmās daļas 14.punkta b) apakšpunktu, 42.panta pirmo daļu, likuma „Par pašvaldību budžetiem” 30.pantu, **atklāti balsojot: PAR** – 15 deputāti (Dainis Augusts, Vaira Ābele, Māris Beļauņieks, Andris Garklāvs, Aigars Legzdiņš, Gunta Ozola, Gundars Plešs, Taiga Plitniece, Jānis Remess, Ziedonis Rubezis, Agnese Zagorska, Andis Zaļaiskalns, Ineta Zariņa, Edmunds Zeidmanis, Didzis Zemmers), **PRET** – nav, **ATTURAS** – nav, Limbažu novada dome **NOLEMJ:**

1. Grozīt Limbažu novada domes 2014.gada 26.jūnija lēmumu “Par Limbažu novada pašvaldības Katvaru internātpamatskolas maksas pakalpojumu cenrāža apstiprināšanu” (protokols Nr.10, 13.§), izsakot lēmuma pielikumu jaunā redakcijā (pielikumā).
2. Kontroli par lēmuma izpildi uzdot Limbažu novada pašvaldības izpilddirektoram A.Liniņam.

Pielikums

PIELIKUMS

Limbažu novada domes
26.06.2014. sēdes lēmumam
(protokols Nr.10, 13.§)

*Grozījumi izdarīti ar Limbažu novada domes
25.05.2017. sēdes lēmumu
(protokols Nr.8, 13.§)*

**LIMBAŽU NOVADA PAŠVALDĪBAS KATVARU INTERNĀTPAMATSKOLAS
MAKSAS PAKALPOJUMU IZCENOJUMI**
(cenas norādītas bez pievienotās vērtības nodokļa)

Nr.p. k.	Pakalpojuma veids	Mērvienība	Cena bez PVN (euro)	Piezīmes*
1.	Internāta telpu izmantošana nakšņošanai (diennakts)			
	<i>1.1. ar mīksto inventāru, gultasveļu</i>	<i>viena persona</i>	<i>3,31</i>	
	<i>1.2. bez mīkstā inventāra, gultasveļu</i>	<i>viena persona</i>	<i>1,65</i>	
2.	Mācību telpas izmantošana	stunda	3,72	Izmantojot skolas datoru, projektoru u.c. informācijas tehnoloģijas līdzekļus
3.	Datorkabineta izmantošana	stunda	7,11	
4.	Aktu zāles izmantošana pasākumiem (4.stāvs)	stunda	4,96	
5.	Bibliotēkas telpas izmantošana	stunda	2,85	
6.	Telpa medicīniskās aprūpes nodrošināšanai	stunda	2,85	
7.	Ēdnīcas telpas izmantošana	stunda	2,85	
8.	Atpūtas telpas izmantošana	stunda	1,48	
9.	Koplietošanas telpu izmantošana	stunda	1,42	

Pielikums Nr.1

Saskaņots:

(amats) (vārds, uzvārds) (paraksts)

20 .gada .

Maksas pakalpojumu izcenojuma aprēķinsIestāde (strukturvienība) **Limbažu novada pašvaldības Katvaru internātpamatskola**Maksas pakalpojumu veids **Telpu izmantošana**Laikposms **stundā**

Maksas pakalpojuma vienību skaits noteiktā laikposmā (gab.)

Nr.p k.	Izdevumu klasifikācija		2016.gada faktiskie izdevumi 12 mēnešos	Izdevumi mēnesī/kvm	Izdevumi stundā/kvm	Mācību telpa (31 kvm)	Bibliotēka (48kvm)	Datorkabi nets (30kvm)	Atpūtas telpa (24kvm)	Aktu zāle (99 kvm)	Tualete (5 kvm)	Duša (29 kvm)	Telpa medicīniskās aprūpes nodrošināšanai (16 kvm)	Ēdnīca (147 kvm)	Internāta istabiņa (31 kvm)
	Kods	Nosaukums													
Tiešās izmaksas															
1.	1119	Amatalgas (2 apkopējas)	9 120,00	0,23	0,00032	0,010	0,015	0,009	0,008	0,031	0,002	0,009	0,005	0,046	0,010
2.	1119	Amatalgas (direktors~ 60 stundas gadā)	486,00	0,01	0,00002	0,001	0,001	0,001	0,000	0,002	0,000	0,000	0,000	0,002	0,001
3.	1210	DD VSAOI, 23,59%	2 266,06	0,06	0,00008	0,002	0,004	0,002	0,002	0,008	0,000	0,002	0,001	0,012	0,002
Tiešās izmaksas kopā:			11 872,06	0,30	0,00041	0,01	0,02	0,01	0,01	0,04	0,00	0,01	0,01	0,06	0,01
Netiešās izmaksas															
4.	2219	Sakaru pakalpojumi (mobilais tel.,Lattelecom, pārējie sakaru pakalpojumi)	2 247,28	0,06	0,00008	0,000	0,004	0,002	0,000	0,000	0,000	0,000	0,000	0,000	0,000
5.	2223	Maksa par elektrību	22 974,58	0,57	0,00079	0,025	0,038	0,024	0,019	0,079	0,004	0,023	0,013	0,117	0,025
6.	2224	Izdevumi par atkritumu savākšanu, izvešanu no apdzīvotām vietām un teritorijām ārpus apdzīvotām vietām un atkritumu utilizāciju	987,40	0,02	0,00003	0,001	0,002	0,001	0,001	0,003	0,000	0,001	0,001	0,005	0,001
7.	22392	Pārējie ar iestādes darbības nodrošināšanu saistītie pakalpojumi	307,42	0,01	0,00001	0,000	0,001	0,000	0,000	0,001	0,000	0,000	0,000	0,002	0,000
8.	2241	Ēku, būvju un telpu kārtējais remonts	17 496,75	0,44	0,00060	0,019	0,029	0,018	0,015	0,060	0,003	0,018	0,010	0,089	0,019
9.	2243	Iekārtas, inventāra un aparatūras remonts, tehniskā apaklpošana	5 677,29	0,14	0,00020	0,000	0,000	0,006	0,000	0,019	0,001	0,006	0,000	0,000	0,006
10.	22444	Pagalma, ielu, ietvju tīrīšanas, labiekārtošanas pakalpojumi, zemes gabalu uzturēšanu, koku un krūmu ciršanu, meža apsaimniekošanu	169,06	0,00	0,00001	0,000	0,000	0,000	0,000	0,001	0,000	0,000	0,000	0,001	0,000
11.	2247	Apdrošināšana izdevumi	912,86	0,02	0,00003	0,001	0,002	0,001	0,001	0,003	0,000	0,001	0,001	0,005	0,001
12.	22492	Deratizācija, dezinfekcija	492,24	0,01	0,00002	0,001	0,001	0,001	0,000	0,002	0,000	0,000	0,000	0,002	0,001
13.	22493	Veļas mazgāšana	1 772,65	0,04	0,00006	0,000	0,000	0,000	0,001	0,000	0,000	0,000	0,000	0,000	0,002
14.	22497	Pārējie remonta darbi un uzturēšanas izdevumi	389,91	0,01	0,00001	0,000	0,001	0,000	0,000	0,001	0,000	0,000	0,000	0,002	0,000
15.	2251	Informācijas sistēmas uzturēšana	164,56	0,00	0,00001	0,000	0,000	0,000	0,000	0,000	0,000	0,000	0,000	0,000	0,000
16.	2252	Informācijas sistēmas licenču nomas izdevumi	103,67	0,00	0,00000	0,000	0,000	0,000	0,000	0,000	0,000	0,000	0,000	0,000	0,000
17.	2312	Inventārs	2 851,25	0,07	0,00010	0,003	0,005	0,003	0,002	0,010	0,001	0,003	0,002	0,014	0,003
18.	2329	Pārējie enerģētiskie materiāli	82,87	0,00	0,00000	0,000	0,000	0,000	0,000	0,000	0,000	0,000	0,000	0,000	0,000
19.	2352	Datortehnikas, kopētāju remontmateriāli	52,15	0,00	0,00000	0,000	0,000	0,000	0,000	0,000	0,000	0,000	0,000	0,000	0,000
20.	2356	Pārējie materiāli iestāžu uzturēšanai	5 893,42	0,15	0,00020	0,006	0,010	0,006	0,005	0,020	0,001	0,006	0,003	0,030	0,006
21.	2357	Remontmateriāli telpām	21,69	0,00	0,00000	0,000	0,000	0,000	0,000	0,000	0,000	0,000	0,000	0,000	0,000
22.	2515	Dabas resursu nodoklis	36,87	0,00	0,00000	0,000	0,000	0,000	0,000	0,000	0,000	0,000	0,000	0,000	0,000
23.	52322	Pārējie saimnieciskie pamatlīdzekļi	528,91	0,01	0,00002	0,001	0,001	0,001	0,000	0,002	0,000	0,001	0,000	0,003	0,001
24.		Nolietojums būvēm, ēkām 5210 kods (kopā 3350 kvm)	21 386,24	0,53	0,00074	0,023	0,035	0,022	0,018	0,073	0,004	0,021	0,012	0,109	0,023
25.		Nolietojums pārējiem PL (5230 kods)	24 259,88	0,60	0,00084	0,026	0,040	0,025	0,020	0,083	0,004	0,024	0,013	0,123	0,026
26.		Nolietojums inventāram (mikstais inventārs 2361, 2312kodā)	3 117,14	0,08	0,00011	0,003	0,005	0,003	0,003	0,011	0,001	0,003	0,002	0,016	0,003
Netiešās izmaksas kopā:			111 926,09	2,78	0,00387	0,110	0,173	0,114	0,086	0,368	0,020	0,108	0,056	0,518	0,118
KOPĀ IZMAKSAS, EUR (bez PVN)			123 798,14	3,08	0,00428	0,12	0,19	0,13	0,10	0,41	0,02	0,12	0,06	0,58	0,13

Aprēķinu sastādīja:

14.§

Par Limbažu novada pašvaldības Katvaru internātpamatskolas maksas pakalpojumu izcenojumu apstiprināšanu ūdensapgādes un kanalizācijas izmantošanai

Ziņo D.Zemmers

Iepazinusies ar 18.05.2017. apvienotās Finanšu, Teritorijas attīstības, Sociālo un veselības jautājumu komitejas priekšlikumu, pamatojoties uz likuma „Par pašvaldībām” 21.panta pirmās daļas 14.punkta c) apakšpunktu, 42.panta pirmo daļu, likuma „Par pašvaldību budžetiem” 30.pantu, **atklāti balsojot: PAR** – 15 deputāti (Dainis Augusts, Vaira Ābele, Māris Beļāunieks, Andris Garklāvs, Aigars Legzdiņš, Gunta Ozola, Gundars Plešs, Taiga Plitniece, Jānis Remess, Ziedonis Rubezis, Agnese Zagorska, Andis Zaļaiskalns, Ineta Zariņa, Edmunds Zeidmanis, Didzis Zemmers), **PRET** – nav, **ATTURAS** – nav, Limbažu novada dome **NOLEMJ**:

1. Apstiprināt Limbažu novada pašvaldības Katvaru internātpamatskolas maksas pakalpojumu izcenojumus ūdensapgādes un kanalizācijas izmantošanai (pielikumā).
2. Kontroli par lēmuma izpildi uzdot Limbažu novada pašvaldības izpilddirektoram A.Liniņam.

PIELIKUMS

Limbažu novada domes
25.05.2017. sēdes lēmumam
(protokols Nr.8, 14.§)

Limbažu novada pašvaldības Katvaru internātpamatskolas maksas pakalpojumu izcenojumi ūdensapgādes un kanalizācijas izmantošanai (cenas norādītas bez pievienotās vērtības nodokļa)

Nr.p. k.	Pakalpojuma veids	Mērvienība	Cena bez PVN, EUR
1.	Ūdensapgādes pakalpojuma tarifs	m ³	1,00
2.	Kanalizācijas pakalpojuma tarifs	m ³	1,33

			Pielikums Nr.1
			Saskaņots:
			(amats) (vārds, uzvārds) (paraksts)
			2017.gada .

Maksas pakalpojumu izce nojuma aprēķins

Iestāde (strukturvienība)	Limbažu novada pašvaldības Katvaru internātpamatskola
Maksas pakalpojumu veids	Ūdensapgādes un kanalizācijas pakalpojumu izmantošana
Laikposms	mēnesī

ŪDENSAPGĀDES PAKALPOJUMI

Nr.p.k.	Izdevumu klasifikācija		2016.gada faktiskie izdevumi 12 mēnešos, bez PVN	Izdevumi mēnesī, EUR /1m3
	Kods	Nosaukums		
Tiešās izmaksas				
1119		Amatalgas (1 galdnieks), 10 %	912,00	0,667
1210		DD VSAOI, 23,59%	215,14	0,157
5218		Atdzelžošanas iekārtu remonts (1x 10 gados)	35,71	0,026
Tiešās izmaksas kopā:			1162,86	0,85
Netiešās izmaksas				
2223		Maksa par elektrību	68,58	0,050
22492		Deratizācija, dezinfekcija (dzeramā ūdens attīršana)	27,89	0,020
22497		Pārējie remonta darbi un uzturēšanas pakalpojumi (ūdens analīzes)	10,31	0,008
		Nolietojums būvēm, ēkām (sūkņu mājai)	4,37	0,003
Netiešās izmaksas kopā:			111,15	0,08
KOPĀ IZMAKSAS (bez PVN)			1274,01	0,93

Prognozētais maksas pakalpojuma vienību skaits gadā (m3)*	170
Prognozējamie ieņēmumi no maksas pakalpojuma gadā (euro) (prognozējamais maksas pakalpojumu skaits gadā reizināts ar maksas)	158,32

KANALIZĀCIJAS PAKALPOJUMI

Nr.p.k.	Izdevumu klasifikācija		2016.gada faktiskie izdevumi 12 mēnešos, bez PVN	Izdevumi mēnesī, EUR /1m3
	Kods	Nosaukums		
Tiešās izmaksas				
1119		Amatalgas (1 galdnieks), 10 %	912,00	0,667
1210		DD VSAOI, 23,59%	215,14	0,157
Tiešās izmaksas kopā:			1127,14	0,82
Netiešās izmaksas				
2223		Maksa par elektrību	54,86	0,040
22497		Pārējie remonta darbi un uzturēšanas pakalpojumi (notekūdeņu analīzes)	45,39	0,033
		Nolietojums būvēm, ēkām (sūkņu mājai un kanalizācijas attīršanas stacijai)	478,30	0,350
Netiešās izmaksas kopā:			578,55	0,42
KOPĀ IZMAKSAS (bez PVN)			1705,69	1,25

Prognozētais maksas pakalpojuma vienību skaits gadā (m3)*	170
(prognozējamais maksas pakalpojumu skaits gadā reizināts ar maksas pakalpojumu izcenojumu)*	211,96

* Ailes neaizpilda, ja izvēlētais laikposms aprēķinam ir viens gads

Aprēķinu sastādīja:

(amats) (vārds, uzvārds) (paraksts)

15.§

Par Limbažu novada pašvaldības saistošo noteikumu „Grozījumi Limbažu novada pašvaldības 2016.gada 29.decembra saistošajos noteikumos Nr.40 „Par Limbažu novada pašvaldības 2017.gada pamatbudžetu laikā no 2017.gada 1.janvāra līdz 2017.gada 31.decembrim”

Ziņo D.Zemmers, debatēs piedalās S.Mitrevice – Galīte, A.Garklāvs

Iepazinusies ar 18.05.2017. apvienotās Finanšu, Teritorijas attīstības, Sociālo un veselības jautājumu komitejas priekšlikumu, pamatojoties uz likuma „Par pašvaldībām” 21.panta pirmās daļas 2.punktu, likuma „Par pašvaldību budžetiem” 30.pantu un likuma „Par budžeta un finanšu vadību” 41. panta pirmo daļu, **atklāti balsojot: PAR** – 15 deputāti (Dainis Augusts, Vaira Ābele, Māris Beļauņieks, Andris Garklāvs, Aigars Legzdiņš, Gunta Ozola, Gundars Plešs, Taiga Plitniece, Jānis Remess, Ziedonis Rubezis, Agnese Zagorska, Andis Zaļaiskalns, Ineta Zariņa, Edmunds Zeidmanis, Didzis Zemmers), **PRET** – nav, **ATTURAS** – nav, Limbažu novada dome **NOLEMJ**:

1. Apstiprināt Limbažu novada pašvaldības saistošo noteikumu „Grozījumi Limbažu novada pašvaldības 2016.gada 29.decembra saistošajos noteikumos Nr.40 „Par Limbažu novada pašvaldības 2017.gada pamatbudžetu laikā no 2017.gada 1.janvāra līdz 2017.gada 31.decembrim”” projektu (pielikumā).
2. Saistošos noteikumus triju darba dienu laikā pēc to parakstīšanas rakstveidā vai elektroniskā veidā nosūtīt Vides aizsardzības un reģionālās attīstības ministrijai zināšanai.

Pielikums

Limbažos

PASKAIDROJUMA RAKSTS

2017.gada 25.maija saistošajiem noteikumiem Nr.13

“Grozījumi Limbažu novada pašvaldības

2016.gada 29.decembra saistošajos noteikumos Nr.40

„Par Limbažu novada pašvaldības 2017.gada pamatbudžetu laikā no 2017.gada 1.janvāra līdz 2017.gada 31.decembrim””

Paskaidrojuma raksta sadaļas	Norādāmā informācija
1. Projekta nepieciešamības pamatojums	Saistošo noteikumu grozījumu mērķis ir precizēt Limbažu novada pašvaldības 2017.gada pamatbudžetu.
2. Īss projekta satura izklāsts	Saistošo noteikumu grozījumos palielināti Limbažu novada pašvaldības 2017.gada pamatbudžeta ieņēmumi ar pašvaldību saņemtiem valsts budžeta transfertiem noteiktiem mērķim – Latvijas Republikas Zemkopības ministrijas izsludinātā projektu konkursa Zivju fonda pasākumu ietvaros, un pārējiem valsts budžeta iestāžu uzturēšanas izdevumu transfertiem pašvaldībām - "Starptautiskajam amatieru teātru festivālam "Spēlesprieks 2017". Palielināti un koriģēti pašvaldības 2017.gada pamatbudžeta izdevumi, ņemot vērā ieņēmumu izmaiņas.
3. Informācija par plānoto projekta ietekmi uz pašvaldības budžetu	Ieņēmumi palielināti par 40 881,25 EUR (četrdesmit tūkstoši astoņi simti astoņdesmit viens eiro, 25 centi). Izdevumi palielināti par 40 881,25 EUR (četrdesmit tūkstoši astoņi simti astoņdesmit viens eiro, 25 centi).
4. Informācija par plānoto projekta ietekmi uz	Nav attiecināms.

uzņēmējdarbības vidi pašvaldības teritorijā	
5. Informācija par administratīvajām procedūrām	Nav attiecināms.
6. Informācija par konsultācijām ar privātpersonām	Nav attiecināms.

Limbažu novada pašvaldības
Domes priekšsēdētājs

D.Zemmers

Limbažos

SAISTOŠIE NOTEIKUMI

2017.gada 25.maijā

Nr.13

APSTIPRINĀTI
ar Limbažu novada domes
25.05.2017. sēdes lēmumu
(protokols Nr.8, 15.§)

**Grozījumi Limbažu novada pašvaldības
2016.gada 29.decembra saistošajos noteikumos Nr.40
„Par Limbažu novada pašvaldības 2017.gada pamatbudžetu laikā no
2017.gada 1.janvāra līdz 2017.gada 31.decembrim”**

*Izdoti pamatojoties
uz likuma „Par pašvaldībām” 21. panta pirmās daļas 2. punktu,
„Par pašvaldību budžetiem” 30.pantu,
„Par budžeta un finanšu vadību” 41. panta pirmo daļu*

1.	Ieņēmumi, EUR	16 546 479,67
2.	Izdevumi pēc funkcionālajām un ekonomiskajām kategorijām, EUR	18 698 525,56
3.	Naudas līdzekļi un noguldījumi, EUR	1 651 447,68
4.	Aizņēmumi, EUR	500 598,21
5.	Aizdevumi, EUR	0,00
6.	Akcijas un cita līdzdalība komersantu pašu kapitālā, neieskaitot kopieguldījumu fondu akcijas, EUR	0,00
7.	Kopieguldījumu fondu akcijas, EUR	0,00

Valdības funkce. klasif. kods	Ieņēmumu un izdevumu veids	Gada plāns, EUR	Grozījumi, EUR	Gada plāns ar grozījumiem, EUR
	IEŅĒMUMI KOPĀ	16 505 598,42	40 881,25	16 546 479,67
	II NODOKĻU UN NENODOKĻU IEŅĒMUMI (III+IV)	9 730 206,00	0,00	9 730 206,00
	III NODOKĻU IEŅĒMUMI	9 657 406,00	0,00	9 657 406,00
	TIEŠIE NODOKĻI	9 622 406,00	0,00	9 622 406,00
1.0.0.0.	IEŅĀKUMA NODOKĻI	8 526 568,00	0,00	8 526 568,00
	1.1.0.0. <i>Ieņēmumi no iedzīvotāju ieņēmuma nodokļa</i>	8 526 568,00	0,00	8 526 568,00
4.0.0.0.	Īpašuma nodokļi	1 095 838,00	0,00	1 095 838,00
	4.1.0.0. <i>Nekustamā īpašuma nodoklis</i>	1 095 838,00	0,00	1 095 838,00
	4.2.0.0. <i>Īpašuma nodokļa parādi</i>	0,00	0,00	0,00
	4.3.0.0. <i>Zemes nodokļa parādi</i>	0,00	0,00	0,00
5.0.0.0.	Nodokļi par pakalpojumiem un precēm	35 000,00	0,00	35 000,00
	5.4.0.0. <i>Nodokļi atsevišķām precēm un pakalpojumu veidiem</i>	35 000,00	0,00	35 000,00
	5.5.0.0. <i>Nodokļi un maksājumi par tiesībām lietot atsevišķas preces</i>	0,00	0,00	0,00
	IV NENODOKĻU IEŅĒMUMI	72 800,00	0,00	72 800,00
8.0.0.0.	Ieņēmumi no uzņēmējdarbības un īpašuma	200,00	0,00	200,00
	8.1.0.0. <i>Ieņēmumi no finanšu ieguldījumiem</i>	0,00	0,00	0,00
	8.3.0.0. <i>Ieņēmumi no dividendēm (ieņēmumi no valsts (pašvaldību) kapitāla izmantošanas)</i>	0,00	0,00	0,00
	8.4.0.0. <i>Procentu ieņēmumi par aizdevumiem nacionālajā valūtā</i>	0,00	0,00	0,00
	8.5.0.0. <i>Procentu ieņēmumi par aizdevumiem ārvalstu valūtā</i>	0,00	0,00	0,00
	8.6.0.0. <i>Procentu ieņēmumi no depozītiem un kontu atlikumiem</i>	200,00	0,00	200,00
	8.7.0.0. <i>Ieņēmumi un ieņēmumu zaudējumi no atvasināto finanšu instrumentu rezultāta</i>	0,00	0,00	0,00
	8.9.0.0. <i>Pārējie finanšu ieņēmumi</i>	0,00	0,00	0,00
9.0.0.0.	Valsts nodevas un maksājumi	7 100,00	0,00	7 100,00
	9.3.0.0. <i>Speciāliem mērķiem paredzētās valsts nodevas</i>	0,00	0,00	0,00
	9.4.0.0. <i>Valsts nodevas, kuras ieskaita pašvaldību budžetā</i>	2 000,00	0,00	2 000,00
	9.5.0.0. <i>Pašvaldību nodevas</i>	5 100,00	0,00	5 100,00
	9.9.0.0. <i>Pārējās nodevas</i>	0,00	0,00	0,00

10.0.0.0.		Naudas sodi un sankcijas	5 500,00	0,00	5 500,00
	10.1.0.0.	<i>Naudas sodi</i>	5 500,00	0,00	5 500,00
	10.3.0.0.	<i>Soda sankcijas par vispārējiem nodokļu maksāšanas pārkāpumiem</i>	0,00	0,00	0,00
	10.5.0.0.	<i>Naudas sodi par valsts budžeta līdzfinansējuma neattaisnotajiem izdevumiem</i>	0,00	0,00	0,00
	10.6.0.0.	<i>Naudas sodi par Eiropas Savienības līdzfinansējuma neattaisnotajiem izdevumiem</i>	0,00	0,00	0,00
12.0.0.0.		Pārējie nenodokļu ieņēmumi	9 000,00	0,00	9 000,00
	12.1.0.0.	<i>Nenodokļu ieņēmumi un ieņēmumi no zaudējumu atlīdzībām un kompensācijām</i>	0,00	0,00	0,00
	12.2.0.0.	<i>Nenodokļu ieņēmumi un ieņēmumi no zaudējumu atlīdzībām un kompensācijām</i>	3 300,00	0,00	3 300,00
	12.3.0.0.	<i>Dažādi nenodokļu ieņēmumi</i>	5 700,00	0,00	5 700,00
13.0.0.0.		Ieņēmumi no valsts (pašvaldības) īpašuma pārdošanas un no nodokļu pamatparāda kapitalizācijas	51 000,00	0,00	51 000,00
	13.1.0.0.	<i>Ieņēmumi no ēku un būvju īpašuma pārdošanas</i>	25 000,00	0,00	25 000,00
	13.2.0.0.	<i>Ieņēmumi no zemes, meža īpašuma pārdošanas</i>	25 000,00	0,00	25 000,00
	13.3.0.0.	<i>Ieņēmumi no nodokļu pamatparāda kapitalizācijas</i>	0,00	0,00	0,00
	13.4.0.0.	<i>Ieņēmumi no pašvaldību kustamā īpašuma un mantas realizācijas</i>	1 000,00	0,00	1 000,00
	13.5.0.0.	<i>Ieņēmumi no valsts un pašvaldību īpašuma iznomāšanas</i>	0,00	0,00	0,00
		V TRANSFERTU IENĒMUMI	5 908 339,46	40 381,25	5 948 720,71
17.0.0.0.		No valsts budžeta daļēji finansēto atvasināto publisko personu un budžeta nefinansēto iestāžu transferti	2 358,58	0,00	2 358,58
	17.2.0.0.	<i>Pašvaldību saņemtie transferti no valsts budžeta daļēji finansētām atvasinātām publiskām personām un no budžeta nefinansētām iestādēm</i>	2 358,58	0,00	2 358,58
18.0.0.0.		Valsts budžeta transferti	5 485 406,45	40 381,25	5 525 787,70
	18.1.0.0.	<i>Valsts pamatbudžeta savstarpējie transferti</i>	0,00	0,00	0,00
	18.2.0.0.	<i>Uzturēšanas izdevumu transferti valsts speciālajā budžetā no valsts pamatbudžeta</i>	0,00	0,00	0,00

	18.6.0.0.	<i>Ieņēmumi uzturēšanas izdevumiem pašvaldību pamatbudžetā no valsts budžeta</i>	5 485 406,45	40 381,25	5 525 787,70
	18.6.2.0.	Pašvaldību saņemtie valsts budžeta transferti noteiktam mērķim	3 038 939,71	39 381,25	3 078 320,96
	18.6.3.0.	Valsts budžeta iestāžu uzturēšanas izdevumu transferti pašvaldībām ārvalstu finanšu palīdzības projektu īstenošanai	31 638,67	0,00	31 638,67
	18.6.4.0.	Ieņēmumi no pašvaldību finanšu izlīdzināšanas fonda	2 410 558,07	0,00	2 410 558,07
	18.6.9.0.	Pārējie valsts budžeta iestāžu uzturēšanas izdevumu transferti pašvaldībām	4 270,00	1 000,00	5 270,00
19.0.0.0.		Pašvaldību budžeta transferti	420 574,43	0,00	420 574,43
	19.1.0.0.	<i>Ieņēmumi no vienas pašvaldību cita budžeta veida</i>	0,00	0,00	0,00
	19.2.0.0.	<i>Ieņēmumi pašvaldību budžetā no citām pašvaldībām</i>	420 574,43	0,00	420 574,43
	19.3.0.0.	<i>Pašvaldības iestāžu saņemtie transferti no augstākas iestādes</i>	0,00	0,00	0,00
21.0.0.0.		VI BUDŽETA IESTĀŽU IENĒMUMI	867 052,96	500,00	867 552,96
	21.1.0.0.	<i>Budžeta iestādes ieņēmumi no ārvalstu finanšu palīdzības</i>	0,00	0,00	0,00
	21.2.0.0.	<i>Ārvalstu finanšu palīdzība atmaksām valsts pamatbudžetam</i>	0,00	0,00	0,00
	21.3.0.0.	<i>Ieņēmumi no budžeta iestāžu sniegtajiem maksas pakalpojumiem un citi pašu ieņēmumi</i>	817 437,73	500,00	817 937,73
	21.4.0.0.	<i>Pārējie 21.3.0.0. grupā neklasificētie budžeta iestāžu ieņēmumi par budžeta iestāžu sniegtajiem maksas pakalpojumiem un citi pašu ieņēmumi</i>	49 615,23	0,00	49 615,23
	21.7.0.0.	<i>Dotācija no vispārējiem ieņēmumiem</i>	0,00	0,00	0,00
		IZDEVUMI ATBILSTOŠI FUNKCIONĀLAJĀM KATEGORIJĀM	18 657 644,31	40 881,25	18 698 525,56
01.000		Vispārējie valdības dienesti	2 292 142,02	-103 649,34	2 188 492,68
02.000		Aizsardzība	1 425,00	0,00	1 425,00
03.000		Sabiedriskā kārtība un drošība	282 681,86	859,00	283 540,86
04.000		Ekonomiskā darbība	696 162,95	24 103,00	720 265,95
05.000		Vides aizsardzība	0,00	0,00	0,00
06.000		Pašvaldības teritoriju un mājokļu apsaimniekošana	2 497 795,88	20 348,12	2 518 144,00
08.000		Atpūta, kultūra, reliģija	1 907 179,36	28 260,62	1 935 439,98

09.000		Izglītība	9 431 709,91	64 708,82	9 496 418,73
10.000		Sociālā aizsardzība	1 548 547,33	6 251,03	1 554 798,36
		IZDEVUMI ATBILSTOŠI EKONOMISKAJĀM KATEGORIJĀM	18 657 644,31	40 881,25	18 698 525,56
1000		Atlīdzība	9 355 054,96	-2 743,73	9 352 311,23
	1100	<i>Atalgojums</i>	7 465 178,32	-2 500,01	7 462 678,31
	1200	<i>Valsts sociālās apdrošināšanas obligātās iemaksas</i>	1 889 876,64	-243,72	1 889 632,92
2000		Preces un pakalpojumi	4 725 472,86	-2 100,54	4 723 372,32
	2100	<i>Komandējumi un dienesta braucieni</i>	147 869,20	0,00	147 869,20
	2200	<i>Pakalpojumi</i>	2 858 315,51	-26 139,49	2 832 176,02
	2300	<i>Krājumi, materiāli, energoresursi, prece, biroja preces un inventārs, ko neuzskaita kodā 5000</i>	1 620 855,14	23 399,28	1 644 254,42
	2400	<i>Grāmatas un žurnāli</i>	13 642,14	0,00	13 642,14
	2500	<i>Budžeta iestāžu nodokļu, nodevu un naudas sodu maksājumi</i>	84 790,87	639,67	85 430,54
	2800	<i>Pakalpojumi, ko budžeta iestādes apmaksā noteikto funkciju ietvaros, kas nav iestādes administratīvie izdevumi</i>	0,00	0,00	0,00
3000		Subsīdijas un dotācijas	462 677,93	2 389,76	465 067,69
	3200	<i>Subsīdijas un dotācijas komersantiem biedrībām un nodibinājumiem, izņemot lauksaimniecības ražošanu</i>	462 677,93	2 389,76	465 067,69
4000		Procentu izdevumi	74 543,65	0,00	74 543,65
	4200	<i>Procentu maksājumi iekšzemes kredītiestādēm</i>	4 500,00	0,00	4 500,00
	4300	<i>Pārējie procentu maksājumi</i>	70 043,65	0,00	70 043,65
5000		Pamatkapitāla veidošana	3 015 926,34	42 137,93	3 058 064,27
	5100	<i>Nemateriālie ieguldījumi</i>	2 099,24	0,00	2 099,24
	5200	<i>Pamatlīdzekļi</i>	3 013 827,10	42 137,93	3 055 965,03
	5300	<i>Izdevumi par kapitāla daļu pārdošanu un pārvērtēšanu, vērtspapīru tirdzniecību un pārvērtēšanu un kapitāla daļu iegādi</i>	0,00	0,00	0,00
6000		Sociālie pabalsti	605 375,71	0,00	605 375,71
	6200	<i>Sociālie pabalsti naudā</i>	327 881,71	0,00	327 881,71
	6300	<i>Sociālie pabalsti natūrā</i>	81 000,00	0,00	81 000,00
	6400	<i>Pārējie klasifikācijā neminētie maksājumi iedzīvotājiem natūrā un kompensācijas</i>	196 494,00	0,00	196 494,00
7000		Uzturēšanas izdevumu transferti, pašu resursu	342 350,86	1 197,83	343 548,69

		maksājumi, starptautiskā sadarbība			
	7200	<i>Pašvaldību uzturēšanas izdevumu transferti</i>	342 350,86	1 197,83	343 548,69
	7600	<i>Kārtējie maksājumi ES budžetā</i>	0,00	0,00	0,00
	7700	<i>Pārējie pārskaitījumi</i>	0,00	0,00	0,00
8000		Zaudējumi no valūtas kursa svārstībām un uzkrājumiem šaubīgajiem debitoriem	0,00	0,00	0,00
	8100	<i>Zaudējumi no valūtas kursa svārstībām attiecībā uz ārvalstu finanšu palīdzības līdzekļiem</i>	0,00	0,00	0,00
	8200	<i>Zaudējumi no valūtas kursa svārstībām attiecībā uz budžeta iestāžu sniegtajiem m</i>	0,00	0,00	0,00
	8600	<i>Izdevumi nedrošo debitoru parādu norakstīšanai un uzkrājumu veidošanai</i>	0,00	0,00	0,00
	8900	<i>Pārējie iepriekš neuzskaitītie budžeta izdevumi, kas veidojas pēc uzkrāšanas principa un nav uzskaitīti citos koda 8000 apakškodos</i>	0,00	0,00	0,00
9000		Kapitālo izdevumu transferti, mērķdotācijas	76 242,00	0,00	76 242,00
	9200	<i>Pašvaldības budžeta transferti kapitālajiem izdevumiem starp dažādiem budžeta veidiem</i>	0,00	0,00	0,00
	9300	<i>Pašvaldību budžeta transferti kapitālajiem izd. no pamatbudžeta uz pamatbudžetu</i>	0,00	0,00	0,00
	9900	<i>Ieguldījums kapitālsabiedrību pamatkapitālā</i>	76 242,00	0,00	76 242,00
		Finansēšana	-2 152 045,89	0,00	-2 152 045,89
F20010000		Naudas līdzekļi un noguldījumi (atlikuma izmaiņas)	1 651 447,68	0,00	1 651 447,68
F22010000		Pieprasījuma noguldījumi	1 651 447,68	0,00	1 651 447,68
F22010000 AS		Naudas līdzekļu un noguldījumu atlikums gada sākumā	1 792 783,16	0,00	1 792 783,16
F22010000 AB		Naudas līdzekļu un noguldījumu atlikums perioda beigās	141 335,48	0,00	141 335,48
F40020000		Aizņēmumi	500 598,21	0,00	500 598,21
F40020001		Aizņēmumi	508 514,86	0,00	508 514,86
F40020002		Finanšu līzingu pamatsummas maksājums	0,00	0,00	0,00
F40020003		Kredītu nākamo periodu pamatsummas maksājums	-7 916,65	0,00	-7 916,65
F40010000		Aizdevumi	0,00	0,00	0,00

	Akcijas un cita līdzdalība komersantu pašu kapitālā, neieskaitot kopieguldījumu fondu akcijas	0,00	0,00	0,00
F55010000				
F56010000	Kopieguldījumu fondu akcijas	0,00	0,00	0,00

Limbažu novada pašvaldības
Domes priekšsēdētājs

D.Zemmers

Pielikums
2017.gada 25.maija saistošajiem noteikumiem Nr.13
„Grozījumi Limbažu novada pašvaldības
2016.gada 29.decembra saistošajos noteikumos
Nr.40 "Par Limbažu novada pašvaldības 2017.gada pamatbudžetu
laikā no 2017.gada 1.janvāra līdz 2017.gada 31.decembrim””

Nr.p.k.	Ieņēmumu funkcionālais kods	Ieņēmumu veids	Summa, EUR	Izdevumu funkcionālā kategorija	Izdevumu ekonomiskā kategorija
1	18.6.2.0.	Mērķdotācijas dažādām pašvaldību funkcijām (Projekts „Zivju resursu atjaunošana Umurgas ūdens tilpnē”)	3 769,15	04.900	2312
2	18.6.2.0.	Mērķdotācijas dažādām pašvaldību funkcijām (Projekts „Zivju resursu pavairošana Augstrozes Lielezerā”)	5 384,50	04.900	2312
3	18.6.2.0.	Mērķdotācijas dažādām pašvaldību funkcijām (Projekts „Zivju resursu pavairošana Limbažu Dūņezerā”)	5 169,12	04.900	2312
4	18.6.2.0.	Mērķdotācijas dažādām pašvaldību funkcijām (Projekts „Zivju resursu pavairošana Limbažu Lielezerā”)	4 307,60	04.900	2312
5	18.6.2.0.	Mērķdotācijas dažādām pašvaldību funkcijām (Projekts „Zivju resursu aizsardzība Limbažu Lielezerā, Limbažu Dūņezerā un Augstrozes Lielezerā”)	1 553,05	04.900	52391
6	18.6.2.0.	Mērķdotācijas dažādām pašvaldību funkcijām (Projekts „Infrastruktūras izveide iedzīvotāju aktivitātēm Umurgā”)	18 000,00	08.100	5218
7	18.6.2.0.	Mērķdotācijas dažādām pašvaldību funkcijām (2016.gada atlikums MDk māksliniecišķo kolektīvu atlīdzībai)	1 197,83	01.110	7245
8	18.6.9.0.	Pārējie valsts budžeta iestāžu uzturēšanas izdevumu transferti pašvaldībām (KKF "Starptautiskajam amatieru teātru festivālam "Spēlesprieks 2017")	800,00	08.230	2264
			200,00		22393

9	21.3.0.0.	Ieņēmumi no budžeta iestāžu sniegtajiem maksas pakalpojumiem un citi pašu ieņēmumi (Baumaņu Kārļa Viļķenes pamatskola)	500,00	09.219	2512
10	KOPĀ		40 881,25	X	X

16.§

Par noteikumu “Limbažu novada pašvaldības ēdināšanas maksas vispārējās izglītības iestādēs, pirmsskolas izglītības iestādēs un sociālās aprūpes iestādēs izcenojumu aprēķināšanas metodika un izcenojumu apstiprināšanas kārtība” projekta apstiprināšanu

Ziņo D.Zemmers

Iepazinusies ar 18.05.2017. apvienotās Finanšu, Teritorijas attīstības, Sociālo un veselības jautājumu komitejas priekšlikumu, pamatojoties uz likuma „Par pašvaldībām” 21.panta pirmās daļas 14.punkta g) apakšpunktu, 42.panta pirmo daļu, likuma „Par pašvaldību budžetiem” 30.pantu, **atklāti balsojot: PAR** – 15 deputāti (Dainis Augusts, Vaira Ābele, Māris Beļāunieks, Andris Garklāvs, Aigars Legzdiņš, Gunta Ozola, Gundars Plešs, Taiga Plitniece, Jānis Remess, Ziedonis Rubezis, Agnese Zagorska, Andis Zaļaiskalns, Ineta Zariņa, Edmunds Zeidmanis, Didzis Zemmers), **PRET** – nav, **ATTURAS** – nav, Limbažu novada dome **NOLEMJ**:

1. Apstiprināt noteikumu “Limbažu novada pašvaldības ēdināšanas maksas vispārējās izglītības iestādēs, pirmsskolas izglītības iestādēs un sociālās aprūpes iestādēs izcenojumu aprēķināšanas metodika un izcenojumu apstiprināšanas kārtība” projektu (pielikumā).
2. Kontroli par lēmuma izpildi uzdot Limbažu novada pašvaldības izpilddirektoram A.Liniņam.

Pielikums

IEKŠĒJIE NOTEIKUMI

Limbažos

2017.gada 25.maijā

Nr.6

APSTIPRINĀTI
ar Limbažu novada domes
25.05.2017. sēdes lēmumu
(protokols Nr.8, 16.§)

Limbažu novada pašvaldības ēdināšanas maksas vispārējās izglītības iestādēs, pirmsskolas izglītības iestādēs un sociālās aprūpes iestādēs izcenojumu aprēķināšanas metodika un izcenojumu apstiprināšanas kārtība

1. Vispārīgie jautājumi

- 1.1. Limbažu novada pašvaldības ēdināšanas maksas vispārējās izglītības iestādēs, pirmsskolas izglītības iestādēs un sociālās aprūpes iestādēs izcenojumu aprēķināšanas metodika un izcenojumu apstiprināšanas kārtība (turpmāk – noteikumi) nosaka:
 - 1.1.1. kārtību, kādā uzskaitāmi ar pakalpojumu sniegšanu saistītie izdevumi Limbažu novada pašvaldības ēdināšanas nodrošināšanai vispārējās izglītības iestādēs, pirmsskolas izglītības iestādēs un sociālās aprūpes iestādēs (turpmāk- iestāde);

- 1.1.2. sniegto maksas pakalpojumu izcenojumu noteikšanas metodiku un izcenojumu apstiprināšanas kārtību.
- 1.2. Noteikumu mērķis ir noteikt vienotu, skaidri izprotamu un ekonomiski pamatotu kārtību izcenojumu noteikšanai par pašvaldības institūciju sniegtajiem maksas pakalpojumiem.
- 1.3. Noteikumi ir izstrādāti saskaņā ar Ministru kabineta 2011.gada 3.maija noteikumiem Nr.333 "Kārtība, kādā plānojami un uzskaitāmi ieņēmumi no maksas pakalpojumiem un ar šo pakalpojumu sniegšanu saistītie izdevumi, kā arī maksas pakalpojumu izcenojumu noteikšanas metodika un izcenojumu apstiprināšanas kārtība" un Limbažu novada pašvaldības noteikumiem "Par audzēkņu un iemītnieku ēdināšanas organizēšanu Limbažu novada vispārējās izglītības, pirmsskolas izglītības un sociālās aprūpes iestādēs" (apstiprināti 2015.gada 29.oktobrī ar sēdes lēmumu (protokols Nr.22, 46.§)).

2. Sniegto maksas pakalpojumu izcenojumu noteikšanas metodika

- 2.1. Lai noteiktu ēdināšanas maksas pakalpojumu (turpmāk- pakalpojums) izcenojumu, iestāde saskaņā ar šo noteikumu 1.pielikumu izstrādā pakalpojuma izcenojuma aprēķinu. Minēto aprēķinu saskaņo ar Limbažu novada pašvaldības Finanšu nodaļas ekonomistu.
- 2.2. Pakalpojuma izcenojuma aprēķinu sastāda tā, lai no tajā sniegtās informācijas būtu saprotami pakalpojuma cenu veidojošie izmaksu posteņi, to aprēķins un cenas veidošanās principi.
- 2.3. Pakalpojuma izcenojums ietver visas plānotās izmaksas, kuras ir paredzētas, sniedzot maksas pakalpojumu, pamatojoties uz grāmatvedības uzskaites datiem, un tās aprēķina, izmantojot šādu formulu:

$$Imp = (Tizm + Nizm)/Vsk, \text{ kur}$$

Imp – viena sniegtā maksas pakalpojuma veida vienas vienības izcenojums;

Tizm – tiešās izmaksas jeb izmaksas, kas ir tieši attiecināmas uz pakalpojuma sniegšanu. Šīs izmaksas ietver pakalpojuma sniegšanai izlietoto materiālu iegādes izmaksas un tiešos izdevumus darba samaksai, kā arī ar šo samaksu saistītās valsts sociālās apdrošināšanas obligātās iemaksas, tās aprēķina, izmantojot šādu formulu:

$$Tizm = (B+S+P+F+C), \text{ kur}$$

B - iestādes tieši pakalpojuma sniegšanā iesaistīto darbinieku atalgojums. Atalgojumu veido procesā iesaistīto darbinieku skaits, viņu izlietotais darba laiks un darba samaksa. Tieši pakalpojuma sniegšanā iesaistītie darbinieki (virtuves personāls) ir tie, kas tieši nodrošina un piedalās pakalpojuma sniegšanā. Šajā sadaļā netiek iekļauts administrācijas atalgojums;

S – tieši pakalpojuma sniegšanā iesaistīto darbinieku valsts sociālās apdrošināšanas obligātās iemaksas un darba devēja izdevumi veselības, dzīvības un nelaimes gadījumu apdrošināšana;

P – samaksa par citiem pakalpojuma nodrošināšanai nepieciešamajiem materiāliem un pakalpojumiem, t.sk. pakalpojuma sniegšanai nepieciešamo materiālu (produktu iegāde) un mazvērtīgā inventāra iegādes izdevumi, energoresursu, ūdens un citu komunālo pakalpojumu izmaksas (ja nav noteikts, ka rēķinu par komunālajiem slēdz un atbilstoši tam pakalpojumu apmaksā pakalpojuma saņēmējs). Šos izdevumus aprēķina tādā apmērā, lai pakalpojuma cenas aprēķinā tiktu iekļauti visi ar pakalpojuma sniegšanu saistītie izdevumi;

F – to pamatlīdzekļu (virtuves inventāra) nolietojuma summa, kurus izmanto attiecīgā pakalpojuma sniegšanai. Ja pakalpojuma sniegšanai nepieciešams iegādāties papildu pamatlīdzekļus, izdevumos iekļauj arī plānojamo pamatlīdzekļu nolietojuma summu;

C – citas tiešās izmaksas, kas pēc ekonomiskās būtības ir attiecināmas uz pakalpojuma sniegšanu;

Nizm – netiešās izmaksas jeb izmaksas, kas ir netieši saistītas ar attiecīgā maksas pakalpojuma sniegšanu, piemēram, iestādes vadībā un administrācijā nodarbināto darbinieku un citu darbinieku darba algas un ar šīm algām saistītās valsts sociālās apdrošināšanas obligātās iemaksas, pamatlīdzekļu remonta un ekspluatācijas izdevumi, telpu apkures un apgaismošanas izdevumi, pamatlīdzekļu nolietojums, nomas maksa un apdrošināšanas maksājumi, vispārējas nozīmes palīgmateriāli un citi ar attiecīgā maksas pakalpojuma sniegšanu netieši saistīti izdevumi, izmantojot šādu formulu:

$$Nizm = A \times k, \text{ kur}$$

A – administrācijas izdevumi jeb tādi izdevumi, kuri nodrošina iestādes vispārējo darbību, lai attiecīgie darbinieki varētu sekmīgi sniegt maksas pakalpojumu;

k – koeficients (īpatsvars), kas raksturo, kādu daļu no kopējiem administrācijas izdevumiem ir plānots attiecināt uz konkrētā maksas pakalpojuma sniegšanu. To rēķina, konkrētā pakalpojuma sniegšanā tieši iesaistīto darbinieku plānoto atalgojumu (gadā) izdalot ar visu iestādes ar pakalpojuma sniegšanu saistīto darbinieku atalgojumu (gadā).

Vsk – plānotais pakalpojuma vienību skaits noteiktā laikposmā.

- 2.4. Kritērijus izmaksu klasificēšanai tiešajās un netiešajās izmaksās, kā arī netiešo izmaksu attiecināšanai uz pakalpojuma veidu iestāde nosaka, pamatojoties uz pakalpojuma un tā sniegšanas procesa specifiku konkrētā iestādē.
- 2.5. Izmaksās neiekļauj pozīcijas, kurās piešķirtas mērķdotācijas no valsts budžeta.
- 2.6. Maksas pakalpojumu izcenojumu aprēķinā iekļautās izmaksas klasificē saskaņā ar normatīvajiem aktiem par budžeta izdevumu klasifikāciju atbilstoši ekonomiskajām kategorijām, norādot izdevumu klasifikācijas kodu un koda nosaukumu.
- 2.7. Aprēķinot izmaksas budžeta gadā par vienu vienību, atbilstoši ekonomiskās klasifikācijas kodiem, iekļaujami iestādes tekošā gada plānotie uzskaitītie izdevumi.
- 2.8. Ja aprēķina pozīcijā nav plānotās izmaksas, aprēķinam izmanto iepriekšējā gada faktiskās izmaksas.
- 2.9. Aprēķinā iekļautās plānotās pakalpojuma sniegšanas izmaksas periodiski, ne retāk kā reizi divos gados, tiek salīdzinātas ar pakalpojuma sniegšanas faktiskajām izmaksām.
- 2.10. Pakalpojuma sniegšanas izmaksas tiek uzskaitītas grāmatvedības uzskaites sistēmā HORIZON.
- 2.11. Ēdināšanas faktiskās izmaksas (produktu iegādes izmaksas) tiek uzskaitītas „Kurmis-ēdnīca” versija „Ēdināšana izglītības iestādē”, kur ir ietverta pilna cikla uzskaites un ēdināšanas organizēšana no preču saņemšanas un noliktavas, līdz pilnai izlietojuma uzskaitē.
- 2.12. Aprēķinot pakalpojumu izcenojumus, var noteikt diferencētas pakalpojumu cenas, ņemot vērā pakalpojumu sniegšanas (pieprasīšanas) veidus (piemēram, elektroniskā formā vai personīgi).
- 2.13. Aprēķinot pakalpojumu izcenojumus, tajos var paredzēt atvieglojumus noteiktajām mērķa grupām (piemēram, bērni, daudz bērnu ģimenes, pensionāri, personas, kurām noteikta invaliditāte, bez vecāku gādības palikuši bērni), lai nodrošinātu pakalpojumu pieejamību.
- 2.14. Pakalpojumu izcenojumu aprēķinā un noteikumos par pakalpojumu cenrādi izcenojumu summas norāda euro un centos.

3. Maksas pakalpojumu cenrāža apstiprināšana

- 3.1. Limbažu novada pašvaldības Finanšu nodaļas ekonomists sagatavo lēmumprojektu par pakalpojumu cenrādi iesniegšanai Finanšu komitejā.
- 3.2. Lēmumā par pakalpojumu cenrādi var norādīt maksāšanas kārtību, atvieglojumus, to piemērošanas nosacījumus un citus īpašos nosacījumus. Pakalpojumu cenrādi izstrādā kā lēmuma pielikumu saskaņā ar šo noteikumu 2.pielikumu.
- 3.3. Grozījumus lēmumā par pakalpojumu cenrādi izdara šādos gadījumos, ja:
 - 3.3.1. ir izdarīti grozījumi normatīvajos aktos vai mainījušies apstākļi, kas ietekmē iestādes sniedzamo maksas pakalpojumu klāstu;
 - 3.3.2. ir būtiski mainījušās (samazinājušās vai palielinājušās) tiešās vai netiešās izmaksas, kuras veido maksas pakalpojumu izcenojumus;
 - 3.3.3. vienas pakalpojuma vienības sniegšanas izmaksas ir mainījušās vairāk kā 4% robežās.

4. Noslēguma jautājumi

- 4.1. Noteikumi neattiecas uz:
 - 4.1.1. gadījumos, kad piemērojami 2010.gada 8.jūnija Ministru kabineta noteikumi Nr.515 „Noteikumi par valsts un pašvaldības mantas iznomāšanas kārtību, nomas maksas noteikšanas metodiku un nomas līguma tipveida nosacījumiem”;
 - 4.1.2. maksas pakalpojumiem, par kuriem maksa noteikta likumos, Ministru kabineta noteikumos vai pašvaldības saistošajos noteikumos;
- 4.2. Noteikumi stājas spēkā ar 2017.gada 25.maiju.

Limbažu novada pašvaldības
Domes priekšsēdētājs

D.Zemmers

1. PIELIKUMS

Noteikumiem „Limbažu novada pašvaldības ēdināšanas maksas vispārējās izglītības iestādēs, pirmsskolas izglītības iestādēs un sociālās aprūpes iestādēs izcenojumu aprēķināšanas metodika un izcenojumu apstiprināšanas kārtība”

Saskaņots:

_____ (amats) _____ (vārds, uzvārds) _____ (paraksts)
_____ . gada _____ . _____

Maksas pakalpojumu izcenojuma aprēķins

Iestāde (struktūrvienība) _____

Maksas pakalpojumu veids _____

Laikposms _____

Maksas pakalpojuma vienību skaits noteiktā laikposmā (gab.) _____

Nr.p.k.	Izdevumu klasifikācijas kods	Rādītājs (materiāla/izejvielas nosaukums, atlīdzība un citi izmaksu veidi)	Izmaksu apjoms noteiktā laikposmā viena maksas pakalpojuma veida nodrošināšanai
1	2	3	4
Tiešās izmaksas			X
1			
2			
3			
<u>Tiešās izmaksas kopā</u>			
Netiešās izmaksas			X
1			
2			
3			
<u>Netiešās izmaksas kopā</u>			
Pakalpojuma izmaksas kopā			
Maksas pakalpojumu izcenojums (eiro) (pakalpojuma izmaksas kopā dalītas ar maksas pakalpojumu vienību skaitu noteiktā laikposmā)			

Prognozētais maksas pakalpojuma vienību skaits gadā (gab.)*	
Prognozējamie ieņēmumi no pakalpojuma gadā (eiro) (prognozējamais maksas pakalpojumu skaits gadā reizināts ar maksas pakalpojumu izcenojumu)*	

*Ailes neaizpilda, ja izvēlētais laikposms aprēķinam ir viens gads.

Aprēķinu sastādīja: _____
(amats) (vārds, uzvārds) (paraksts)

2. PIELIKUMS

Noteikumiem „Limbažu novada pašvaldības ēdināšanas maksas vispārējās izglītības iestādēs, pirmsskolas izglītības iestādēs un sociālās aprūpes iestādēs izcenojumu aprēķināšanas metodika un izcenojumu apstiprināšanas kārtība”

maksas pakalpojumu cenrādis

(iestāde vai struktūrvienība)

Nr. p.k.	Pakalpojuma veids	Mērvienība	Cena bez PVN (eiro)	PVN (eiro)	Cena ar PVN (eiro)	Piezīmes*
1						
2						
3						
4						
5						

* Ja maksas pakalpojumam nepiemēro pievienotās vērtības nodokli vai piemēro samazinātu nodokļa likmi, cenrādī piezīmju rindā pie attiecīgā maksas pakalpojuma izdara atbilstoši atsauci un norāda Pievienotās vērtības nodokļa likuma attiecīgo pantu un tā daļu.

17.§

Par grozījumiem Limbažu novada domes 2017.gada 27.aprīļa lēmumā “Par Limbažu novada pašvaldības pirmsskolas izglītības iestāžu darba laiku 2017.gada vasaras periodā” (protokols Nr.6, 3.§)

Ziņo S.Upmale, debatēs piedalās A.Zagorska, V.Ābele, A.Liniņš, T.Plitniece

Iepazinusies ar Izglītības un kultūras nodaļas vadītājas S.Upmales ziņojumu, pamatojoties uz novada izglītības iestāžu sniegtajām ziņām un uz likuma „Par pašvaldībām” 15.panta pirmās daļas 4.punktu, **atklāti balsojot: PAR** – 14 deputāti (Dainis Augusts, Vaira Ābele, Māris Beļāuniņš, Andris Garklāvs, Aigars Legzdiņš, Gunta Ozola, Gundars Plešs, Taiga Plitniece, Jānis Remess, Ziedonis Rubezis, Andis Zaļaiskalns, Ineta Zariņa, Edmunds Zeidmanis, Didzis Zemmers), **PRET** – nav, **ATTURAS** – nav, deputāte Agnese Zagorska balsojumā nepiedalās, Limbažu novada dome **NOLEMJ:**

1. Veikt grozījumus Limbažu novada domes 2017.gada 27.aprīļa lēmumā “Par Limbažu novada pašvaldības pirmsskolas izglītības iestāžu darba laiku 2017.gada vasaras periodā” (protokols Nr.6, 3§), izsakot lēmuma pielikuma 1., 3. un 7. punktu šādā redakcijā:

Nr. p.k.	Izglītības iestāde	Jūnijs	Jūlijs	Augusts
1.	Limbažu pilsētas 1.pirmsskolas izglītības iestāde „Buratīno”	No 1. – 30.06. strādā 5 grupas	No 1. – 31.07. strādā 4 grupas	Slēgts no 31.07. – 27.08.
3.	Limbažu pilsētas 3.pirmsskolas izglītības iestāde „Spārīte”	No 1. – 30.06. strādā 5 grupas	Slēgts no 1. – 31.07.	No 1. – 31.08. strādā 5 grupas
7.	Baumaņu Kārļa Viļķenes pamatskola	No 1. – 30.06. strādā 1 apvienotā grupa	Slēgts – sakarā ar iestādes rekonstrukciju	

2. Kontroli par lēmuma izpildi veikt Limbažu novada pašvaldības Izglītības un kultūras nodaļas vadītājai S.Upmalei.

18.§

Par izmaiņām Limbažu un Salacgrīvas novadu sporta skolas nolikumā

Ziņo S.Upmale, debatēs piedalās A.Garklāvs, I.Zariņa, M.Beļāuniņš

Iepazinusies ar Limbažu un Salacgrīvas novadu sporta skolas direktores D.Zaļupes 16.05.2017. iesniegumu Nr.1-14.3/217, adresēts Limbažu novada domei, Salacgrīvas novada domei un Limbažu un Salacgrīvas novadu sporta skolas uzraudzības padomei (saņemts Limbažu novada pašvaldībā 16.05.2017 un reģistrēts ar Nr.4-12.1/17/2790) par grozījumiem Limbažu un Salacgrīvas novadu sporta skolas nolikumā, pamatojoties uz likuma “Par pašvaldībām” 21.panta pirmās daļas 8.punktu, 41.panta pirmās daļas 2.punktu, **atklāti balsojot: PAR** – 15 deputāti (Dainis Augusts, Vaira Ābele, Māris Beļāuniņš, Andris Garklāvs, Aigars Legzdiņš, Gunta Ozola, Gundars Plešs, Taiga Plitniece, Jānis Remess, Ziedonis Rubezis, Agnese Zagorska, Andis Zaļaiskalns, Ineta Zariņa, Edmunds Zeidmanis, Didzis Zemmers), **PRET** – nav, **ATTURAS** – nav, Limbažu novada dome **NOLEMJ:**

1. Grozīt Limbažu un Salacgrīvas novadu sporta skolas nolikumu, kas apstiprināts ar Limbažu novada domes 25.02.2016. sēdes lēmumu (protokols Nr.5, 9.§) un izteikt nolikuma 13.6. punktu šādā redakcijā:
“13.6. dambretē programmas kods 20V 813 00 1; 30V 813 00 1”.
2. Papildināt nolikumu ar punktu 13.7. šādā redakcijā:
“13.7. burāšanā programmas kods 20V 813 00 1”.
3. Kontroli par lēmuma izpildi uzdot Limbažu novada pašvaldības Izglītības un kultūras nodaļas vadītājam S.Upmalei.

19.§

Par nekustamā īpašuma Stacijas ielā 11, Limbažos, Limbažu novadā, atsavināšanu

Ziņo L.Viļčinska

Limbažu novada pašvaldība izskatījusi SIA “LL Mazgātava”, reģistrācijas Nr.40103896248, juridiskā adrese: Gravas iela 17-31A, Rīga, 2017.gada 3.maija iesniegumu, kas Limbažu novada pašvaldībā saņemts 2017.gada 10.maijā un reģistrēts ar Nr.4-12.1/17/2617. Iesniegumā SIA “LL Mazgātava” lūdz pārdot nekustamo īpašumu Stacijas ielā 11, Limbažos, Limbažu novadā, kadastra Nr.6601 015 0175.

Nekustamais īpašums Stacijas ielā 11, Limbažos, Limbažu novadā, kadastra Nr.6601 015 0175, kas sastāv no zemes vienības ar kadastra apzīmējumu 6601 015 0175, 1324 m² platībā, un ēkas uz tās ar kadastra apzīmējumu 6601 015 0159 001, saskaņā ar Limbažu pilsētas zemesgrāmatas nodalījumu Nr.100000337880, pieder Limbažu novada pašvaldībai.

Saskaņā ar Publiskas personas mantas atsavināšanas likuma 4.panta pirmo, otro, trešo daļu, atvasinātas publiskas personas mantas atsavināšanu var ierosināt, ja tā nav nepieciešama attiecīgai atvasinātai publiskai personai vai tās iestādēm to funkciju nodrošināšanai, bet publiskas personas mantas atsavināšanu var ierosināt attiecīgās iestādes vadītājs, kā arī cita institūcija (amatpersona), kuras valdījumā vai turējumā atrodas publiskas personas manta. Kārtību, kādā noskaidro publiskas personas vai tās iestāžu vajadzību pēc citai publiskai personai vai tās iestādēm nevajadzīgās mantas, kā arī mantas turētāja maiņas kārtību attiecībā uz atvasinātas publiskas personas mantu nosaka attiecīgās atvasinātās publiskās personas lēmēj institūcija.

Publiskas personas mantas atsavināšanas likuma 5.panta pirmajā daļā noteikts, ka atļauju atsavināt atvasinātu publisku personu nekustamo īpašumu dod attiecīgās atvasinātās publiskās personas lēmēj institūcija. Tā kā nekustamais īpašums nav nepieciešams pašvaldības funkciju veikšanai, tas atsavināms Publiskas personas mantas atsavināšanas likumā noteiktajā kārtībā. Nekustamais īpašums Stacijas ielā 11, Limbažos, Limbažu novadā, kadastra Nr.6601 015 0175, kas sastāv no zemes vienības ar kadastra apzīmējumu 6601 015 0175, 1324 m² platībā, un ēkas ar kadastra apzīmējumu 6601 015 0159 001, nav nepieciešams pašvaldības funkciju nodrošināšanai un ir atsavināms.

Saskaņā ar Publiskas personas mantas atsavināšanas likuma 8.panta otro un trešo daļu, atsavināšanai paredzētā nekustamā īpašuma novērtēšanu organizē attiecīgās atvasinātās publiskās personas lēmēj institūcijas noteiktajā kārtībā, kura arī apstiprina nekustamā īpašuma novērtēšanas komisijas sastāvu.

Saskaņā ar likuma „Par pašvaldībām” 14.panta pirmās daļas 2.punktu, pildot savas funkcijas, pašvaldībām likumā noteiktajā kārtībā ir tiesības iegūt un atsavināt kustamo un nekustamo mantu, privatizēt pašvaldību īpašuma objektus, slēgt darījumus, kā arī veikt citas privāttiesiska rakstura darbības. Saskaņā ar šā likuma 21.panta pirmās daļas 17.punktu, tikai dome var lemt par pašvaldības nekustamā īpašuma atsavināšanu, ieķīlāšanu vai privatizēšanu, kā arī par nekustamās mantas iegūšanu pašvaldības īpašumā.

Pamatojoties uz iepriekš minēto, kā arī uz likuma „Par pašvaldībām” 14.panta pirmās daļas 2.punktu, 21.panta pirmās daļas 17.punktu, Publiskas personas mantas atsavināšanas likuma 4.panta pirmo, otro, trešo daļu, 5.panta pirmo daļu, 8.panta otro un trešo daļu, **atklāti balsojot: PAR** – 15 deputāti (Dainis Augusts, Vaira Ābele, Māris Beļauņieks, Andris Garklāvs, Aigars Legzdiņš, Gunta

Ozola, Gundars Plešs, Taiga Plitniece, Jānis Remess, Ziedonis Rubezis, Agnese Zagorska, Andis Zaļaiskalns, Ineta Zariņa, Edmunds Zeidmanis, Didzis Zemmers), **PRET** – nav, **ATTURAS** – nav, Limbažu novada dome **NOLEMJ**:

1. Atsavināt pašvaldības īpašumā esošo nekustamo īpašumu Stacijas ielā 11, Limbažos, Limbažu novadā, kadastra Nr.6601 015 0175, kas sastāv no zemes vienības ar kadastra apzīmējumu 6601 015 0175, 1324 m² platībā, un ēkas ar kadastra apzīmējumu 6601 015 0159 001, nosakot, ka tas nav nepieciešams pašvaldības funkciju veikšanai (shēma pielikumā).
2. Uzdot Limbažu novada pašvaldības īpašumu privatizācijas un atsavināšanas komisijai veikt 1.punktā minēto nekustamā īpašuma novērtēšanu, pieaicinot sertificētu vērtētāju un sagatavot izsoles noteikumus.

Pielikums



20.§

Par kustamās mantas – sporta inventāra (trenažieru) nodošanu bezatlīdzības lietošanā Valsts ugunsdzēsības un glābšanas dienesta Vidzemes reģiona brigādes Limbažu daļai

Ziņo A.Briede, debatēs piedalās M.Beļauņieks

Ar Limbažu novada domes 2017.gada 23.februāra lēmumu (protokols Nr.3, 49.§) nolemts novirzīt finansējumu 2420,00 EUR (divi tūkstoši četri simti divdesmit eiro, 00 centi) apmērā no Limbažu novada pašvaldības 2017.gada budžeta rezerves fonda, palielinot Limbažu pilsētas komunālās saimniecības 2017.gada budžetu, mērķim - VUGD Vidzemes reģiona brigādes Limbažu daļas atbalstam - trenāžieru iegādei.

Atbilstoši Publiskas personas finanšu līdzekļu un mantas izšķērdēšanas novēršanas likuma 2.panta pirmajai daļai, publiska persona rīkojas ar saviem finanšu līdzekļiem un mantu likumīgi, tas

ir, jebkura rīcība ar publiskas personas finanšu līdzekļiem un mantu atbilst ārējos normatīvajos aktos paredzētajiem mērķiem, kā arī normatīvajos aktos noteiktajai kārtībai.

Saskaņā ar Publiskas personas finanšu līdzekļu un mantas izšķērdēšanas novēršanas likuma 5.panta trešo daļu, ja publiskas personas mantu nodod bezatlīdzības lietošanā, par to pieņem lēmumu. Lēmumā norāda vismaz šādu informāciju:

1) bezatlīdzības lietošanā nododamā manta, tās apjoms, bilances vērtība, stāvoklis un apraksts;

2) nodošanas nepieciešamība un lietderība;

3) nododamās mantas lietošanas vai izmantošanas mērķis un termiņš;

4) gadījumi, kad nodotā manta atdodama atpakaļ;

5) citi nepieciešamie noteikumi, tai skaitā noteikumi, lai nodrošinātu attiecīgās mantas saglabāšanu un atbilstošu izmantošanu.

Iepazinusies ar priekšlikumu par kustamās mantas – sporta inventāra nodošanu bezatlīdzības lietošanā Valsts ugunsdzēsības un glābšanas dienesta Vidzemes reģiona brigādes Limbažu daļai, pamatojoties uz likuma „Par pašvaldībām” 14.panta pirmās daļas 2.punktu, 21.panta pirmās daļas 19.punktu, Publiskas personas finanšu līdzekļu un mantas izšķērdēšanas novēršanas likuma 5.panta trešo daļu, **atklāti balsojot: PAR** – 15 deputāti (Dainis Augusts, Vaira Ābele, Māris Beļauņieks, Andris Garklāvs, Aigars Legzdiņš, Gunta Ozola, Gundars Plešs, Taiga Plitniece, Jānis Remess, Ziedonis Rubezis, Agnese Zagorska, Andis Zaļaiskalns, Ineta Zariņa, Edmunds Zeidmanis, Didzis Zemmers), **PRET** – nav, **ATTURAS** – nav, Limbažu novada dome **NOLEMJ**:

1. Nodot Valsts ugunsdzēsības un glābšanas dienesta Vidzemes reģiona brigādes Limbažu daļai bezatlīdzības lietošanā pašvaldības kustamo mantu – jaunu sporta inventāru 2420,00 EUR (divi tūkstoši četri simti divdesmit eiro, 00 centi) vērtībā:
 - 1.1. trenāžieri – muguras bloks kombi FM8820 – 1 (vienu) gabalu;
 - 1.2. trenāžieri spiešanai ar kājām – 1 (vienu) gabalu;
 - 1.3. statīvu vēdera prese ar līdzekām JRDN8870 – 1 (vienu) gabalu;
 - 1.4. trenāžieri Krossovers – 1 (vienu) gabalu;
 - 1.5. solu spiešanai guļus – 1 (vienu) gabalu;
 - 1.6. statīvu pietupieniem BR013 – 1 (vienu) gabalu;
 - 1.7. taisno solu FB302 – 1 (vienu) gabalu;
 - 1.8. universālo solu MWB 682 – 1 (vienu) gabalu;
 - 1.9. universālo solu ar maināms leņķu PM 122 – 1 (vienu) gabalu;
 - 1.10. grīdas plāksnes 1x1,5m – 2 (divus) gabalus;
 - 1.11. profesionālās gumijotās hanteles heksagonālas (komplekts) – 1 (vienu) komplektu;
 - 1.12. saliekamās gumijotās hanteles 2x28 kg – 1 (vienu) komplektu;
 - 1.13. melnus gumijotus svaru diskus, Ø50mm PXXportWP006 – 365 kg;
 - 1.14. svaru disku statīvu – 1 (vienu) gabalu;
 - 1.15. svaru stieni Olympic līdz 315 kg – 1 (vienu) gabalu;
 - 1.16. svaru stieni Junior – 1 (vienu) gabalu;
 - 1.17. bicepsa W veida svaru stieni Ø50mm – 1 (vienu) gabalu;
 - 1.18. vēdera preses solu SF341 – 1 (vienu) gabalu;
 - 1.19. spoguļi – 1 (vienu) gabalu;
 - 1.20. drēbju pakaramo ar soliņu – 2 (divus) gabalus.
2. Noteikt, ka sporta inventārs tiek nodots patapinājumā ar mērķi, lai Valsts ugunsdzēsības un glābšanas dienesta Vidzemes reģiona brigādes Limbažu daļas darbiniekiem uzlabotu fizisko sagatavotību, lai tie spētu pilnvērtīgāk veikt savus darba pienākumus.
3. Noteikt, ka pašvaldības nodotā kustamā manta tiek izmantota vienīgi Valsts ugunsdzēsības un glābšanas dienesta Vidzemes reģiona brigādes Limbažu daļas darbinieku vajadzībām.
4. Noteikt, ka gadījumā, ja beidzas nepieciešamība pašvaldības kustamo mantu izmantot Valsts ugunsdzēsības un glābšanas dienesta Vidzemes reģiona brigādes Limbažu daļas darbinieku

fiziskās sagatavotības nodrošināšanai, tā mēneša laikā tiek nodota atpakaļ Limbažu novada pašvaldībai.

5. Kontroli par lēmuma izpildi uzdot Limbažu novada pašvaldības izpilddirektoram A.Liniņam.

21.§

Par pašvaldības nekustamā īpašuma – zemes gabala Lielā Kaijas iela 12, Limbažos, Limbažu novadā, kadastra Nr.66640030335 izsoles rezultātu apstiprināšanu un pirkuma līguma noslēgšanu

Ziņo A.Briede

Iepazinusies ar Īpašumu privatizācijas un atsavināšanas komisijas informāciju par pašvaldības nekustamā īpašuma – zemes gabala Lielā Kaijas iela 12, Limbažos, Limbažu novadā, kadastra Nr.66640030335, izsoles rezultātiem, pamatojoties uz likuma „Par pašvaldībām” 14.panta pirmās daļas 2.punktu, 21.panta pirmās daļas 19.punktu, Publiskas personas mantas atsavināšanas likuma 34.panta otro daļu, 36.panta pirmo daļu, **atklāti balsojot: PAR** – 15 deputāti (Dainis Augusts, Vaira Ābele, Māris Beļauņieks, Andris Garklāvs, Aigars Legzdiņš, Gunta Ozola, Gundars Plešs, Taiga Plitniece, Jānis Remess, Ziedonis Rubezis, Agnese Zagorska, Andis Zaļaiskalns, Ineta Zariņa, Edmunds Zeidmanis, Didzis Zemmers), **PRET** – nav, **ATTURAS** – nav, Limbažu novada dome **NOLEMJ:**

1. Apstiprināt pašvaldības nekustamā īpašuma – zemes gabala Lielā Kaijas iela 12, Limbažos, Limbažu novadā, kadastra Nr.66640030335 izsoles rezultātus, par nosolītāju atzīstot M.D. (personas kods) ar nosolīto cenu 1180.00 EUR (viens tūkstotis viens simts astoņdesmit eiro, 00 centi).
2. Uzdot Juridiskajai nodaļai noslēgt pirkuma līgumu par nekustamā īpašuma – zemes gabala Lielā Kaijas iela 12, Limbažos, Limbažu novadā, kadastra Nr.66640030335 atsavināšanu.
3. Atsavināšanā iegūtos līdzekļus ieskaitīt Limbažu novada pašvaldības budžetā.
4. Kontroli par lēmuma izpildi uzdot Limbažu novada pašvaldības izpilddirektoram A.Liniņam.
5. Izvērstais lēmums sēdes protokola pielikumā.

22.§

Par pašvaldības nekustamā īpašuma – “Priedes 7”, Katvaru pagastā, Limbažu novadā, kadastra Nr.66520050121 izsoles rezultātu apstiprināšanu un pirkuma līguma noslēgšanu

Ziņo A.Briede

Iepazinusies ar Īpašumu privatizācijas un atsavināšanas komisijas informāciju par pašvaldības nekustamā īpašuma – “Priedes 7”, Katvaru pagastā, Limbažu novadā, kadastra Nr.66520050121, kas sastāv no vienas zemes vienības ar kadastra apzīmējumu 66520050121 0,143 ha platībā un vienstāvu dzīvojamās ēkas 111,0 m² ar diviem dzīvokļu īpašumiem ar kadastra apzīmējumu 66520050121001, izsoles rezultātiem, pamatojoties uz likuma „Par pašvaldībām” 14.panta pirmās daļas 2.punktu, 21.panta pirmās daļas 19.punktu, Publiskas personas mantas atsavināšanas likuma 34.panta otro daļu, 36.panta pirmo daļu, **atklāti balsojot: PAR** – 15 deputāti (Dainis Augusts, Vaira Ābele, Māris Beļauņieks, Andris Garklāvs, Aigars Legzdiņš, Gunta Ozola, Gundars Plešs, Taiga Plitniece, Jānis Remess, Ziedonis Rubezis, Agnese Zagorska, Andis Zaļaiskalns, Ineta Zariņa, Edmunds Zeidmanis, Didzis Zemmers), **PRET** – nav, **ATTURAS** – nav, Limbažu novada dome **NOLEMJ:**

1. Apstiprināt pašvaldības nekustamā īpašuma – “Priedes 7”, Katvaru pagastā, Limbažu novadā, kadastra Nr.66520050121, kas sastāv no vienas zemes vienības ar kadastra apzīmējumu 66520050121 0,143 ha platībā un vienstāvu dzīvojamās ēkas 111,0 m² ar diviem dzīvokļu īpašumiem ar kadastra apzīmējumu 66520050121001 izsoles rezultātus, par nosolītāju atzīstot J.P

- (personas kods) ar nosolīto cenu 2150.00 EUR (divi tūkstoši viens simts piecdesmit eiro, 00 centi).
2. Uzdot Juridiskajai nodaļai noslēgt pirkuma līgumu par nekustamā īpašuma – “Priedes 7”, Katvaru pagastā, Limbažu novadā, kadastra Nr.66520050121, kas sastāv no vienas zemes vienības ar kadastra apzīmējumu 66520050121 0,143 ha platībā un vienstāvu dzīvojamās ēkas 111,0 m² ar diviem dzīvokļu īpašumiem ar kadastra apzīmējumu 66520050121001 atsavināšanu.
 3. Atsavināšanā iegūtos līdzekļus ieskaitīt Limbažu novada pašvaldības budžetā.
 4. Kontroli par lēmuma izpildi uzdot Limbažu novada pašvaldības izpilddirektoram A.Liniņam.
 5. Izvērstais lēmums sēdes protokola pielikumā.

Informācijas

Limbažu novada pašvaldības Domes priekšsēdētājs D.Zemmers informē, ka tiek plānota ārkārtas domes sēde saistībā ar iesniegumu Lauku atbalsta dienesta projekta pieteikuma apstiprināšanai, kad būs zināmi rezultāti par būvuzraudzības izmaksām.

Sēdi slēdz plkst.16.00

Sēdes vadītājs

D.Zemmers

Sēdes protokoliste

A.Kamala