



LIMBAŽU NOVADA DOME

Reģ. Nr. 90009114631, Rīgas iela 16, Limbaži, Limbažu novads, LV-4001
Tālrunis: 64023003, fakss: 64070870, e-pasts: dome@limbazi.lv

DOMES SĒDES PROTOKOLS

Nr.4

Limbažos

2017.gada 30.martā

Sēde sasaukta plkst.15.00

Sēdi atklāj plkst.15.00

1. Informācija par Limbažu novada domes 23.02.2017. sēdē pieņemto lēmumu izpildes gaitu.
2. Par Limbažu novada pašvaldības attīstības programmas 2017. – 2023.gadam aktualizētā Investīciju plāna 2017. - 2019.gadam apstiprināšanu.
3. Par tirgu un tirdziņu organizēšanu Limbažu pilsētā 2017.gadā.
4. Par apbūvēta zemes gabala ar kadastra apzīmējumu 6688 010 0124, „Jaunsaimnieki”, Viļķenes pagastā, Limbažu novadā, nomu.
5. Par nekustamā īpašuma ar kadastra Nr. 66680040117, “Andersoni”, Pāles pagastā, Limbažu novadā atsavināšanu.
6. Par zemes vienības ar kadastra apzīmējumu 6664 003 0919, Apakšstacija 13, Limbažu pagastā, Limbažu novadā, nomu.
7. Par nekustamā īpašuma “Auziņas”, Limbažu pagastā, Limbažu novadā, nomu.
8. Par zemes vienības ar kadastra apzīmējumu 6668 004 0260, „Ceļmeistari”, Pāles pagastā, Limbažu novadā, daļas iznomāšanu.
9. Par zemes gabala ar kadastra apzīmējumu 66840050346, “Dimantiņi”, Vidrižu pagastā, Limbažu novadā, nomu.
10. Par apbūvēta zemes gabala ar kadastra apzīmējumu 66760150152, Skultes pagastā, Limbažu novadā, daļas iznomāšanu.
11. Par zemes vienību ar kadastra apzīmējumiem 6680 001 0350 un 6680 001 0322, Umurgas pagastā, Limbažu novadā, iznomāšanu.
12. Par zemes gabala ar kadastra apzīmējumu 6652 002 0175, Uzvaras ielā 5, Katvaru pagastā, Limbažu novadā, nomu.
13. Par zemes vienības ar kadastra apzīmējumu 66640100211, “Ziedi”, Limbažu pagastā, Limbažu novadā, nomu.
14. Par zemes vienības ar kadastra apzīmējumu 6680 001 1469, Umurgas pagastā, Limbažu novadā, iznomāšanu.
15. Par apbūvētas zemes vienības ar kadastra apzīmējumu 66010080124, 8.marta ielā 13, Limbažos, Limbažu novadā, iznomāšanu.
16. Par lokālpilnojuma „Silaine”, Limbažu pagastā Limbažu novadā, apstiprināšanu un saistošo noteikumu “Lokālpilnojuma „Silaine”, Limbažu pagastā, Limbažu novadā, grafiskā daļa un teritorijas izmantošanas un apbūves noteikumi” izdošanu.
17. Par zemes nomas līguma noslēgšanu par zemes gabala zem ēkas Vecā Sārmes iela 10, Limbažos Limbažu novadā ar kadastra Nr.66010030001 950 m2 izmantošanu.
18. Par uzkrājumu palielināšanu nedrošajiem (šaubīgajiem) debitoru parādiem.
19. Par atļauju SIA “Olimpiskais centrs “Limbaži”” trenāžieru iegādei.

20. Par finansējuma piešķiršanu SIA "Olimpiskais centrs "Limbaži"" treneru degvielas izdevumu kompensācijai.
21. Par pašvaldības līdzfinansējuma piešķiršanu fizisko personu īpašumā esošo dzīvojamo māju kanalizācijas pievadu izbūvei Limbažu novadā.
22. Par papildus finansējumu konkursam "Daudzdzīvokļu māju piesaistīto zemesgabalu labiekārtošana un dzīvojamo māju renovācija".
23. Par līdzfinansējuma piešķiršanu saņemtajiem pieteikumiem daudzdzīvokļu dzīvojamo māju piesaistīto zemes gabalu labiekārtošanai un dzīvojamo māju renovācijai.
24. Par kredīta pieprasīšanu Valsts kasē projekta „Limbažu novada ģimnāzijas mācību vides uzlabošana” būvniecības ieceres dokumentācijas izstrādei objektiem Rīgas ielā 30 un Parka ielā 36, Limbažos.
25. Par I.M. iesniegumu par Limbažu novada Būvvaldes 18.01.2017. lēmuma Nr.3 atcelšanu.
26. Par saistošo noteikumu „Nolikums par licencēto makšķerēšanu Augstrozes Lielezerā, Limbažu Dūņezērā un Limbažu Lielezerā 2017. – 2021.gadā” apstiprināšanu.
27. Par tirgus statusa piešķiršanu "Tirgus laukums" Skultes pagastā, Limbažu novadā ar kadastra apzīmējumu 66760133247.
28. Par pašvaldības kustamās mantas – automašīnas VOLKSWAGEN PASSAT VARIANT, valsts reģistrācijas Nr. EV 4584 izsoles rezultātu apstiprināšanu un pirkuma līguma noslēgšanu.
29. Par zemes gabala "Tauriņi", Limbažu pagastā, Limbažu novadā iegādi pašvaldības vajadzībām.
30. Par finansējuma piešķiršanu sporta aktivitātēm no Limbažu novada pašvaldības 2017.gada sporta aktivitāšu budžeta.
31. Par finansējuma piešķiršanu sporta aktivitātēm no Limbažu novada pašvaldības 2017.gada augstu sasniegumu sporta programmas budžeta.
32. Par finansējuma piešķiršanu kultūras projektu īstenošanai.
33. Par finansējuma piešķiršanu amatiermākslas projektu īstenošanai.
34. Par grozījumiem Limbažu novada domes 2017.gada 23.februāra lēmumā (protokols Nr.3, 34.§) „Par rūpnieciskās pašpatēriņa zvejas tiesību nomas Baltijas jūras piekrastes ūdeņos, kas robežojas ar Limbažu novada administratīvo teritoriju, slēgtās izsoles rezultātu apstiprināšanu”.
35. Par izmaiņām Limbažu novada pašvaldības izglītības iestāžu, kas īsteno pirmsskolas izglītības programmas vietu sadales komisijas sastāvā.
36. Par izmaiņām Limbažu novada pašvaldības Sabiedrības vajadzībām atsavināmo nekustamo īpašumu atlīdzības noteikšanas komisijas sastāvā.
37. Par Limbažu Bērnu un jauniešu centra direktora apstiprināšanu amatā.
38. Par atļauju Limbažu Galvenās bibliotēkas direktorei Dzintrai Justai savienot amatus.
39. Informācijas.

Sēdi vada: Limbažu novada pašvaldības Domes priekšsēdētājs Didzis ZEMMERS.

Sēdi protokolē: Limbažu novada pašvaldības Administratīvās nodaļas vadītāja Antra KAMALA.

Sēdē piedalās: deputāti Dainis AUGUSTS, Vaira ĀBELE, Māris BEĻAUNIEKS, Andris GARKLĀVS (sākot no 9.darba kārtības jautājuma), Aigars LEGZDIŅŠ, Gunta OZOLA, Gundars PLEŠS, Taiga PLITNIECE, Jānis REMESS, Ziedonis RUBEZIS, Agnese ZAGORSKA, Ineta ZARIŅA, Edmunds ZEIDMANIS, Didzis ZEMMERS.

Sēdē nepiedalās: deputāts Andis ZAĻAISKALNS (komandējumā).

Uzaicinātie, piedalās: Limbažu novada pašvaldības Administratīvās nodaļas vadītāja Antra KAMALA, Limbažu novada pašvaldības izpilddirektors Ainārs LINIŅŠ, Limbažu novada

pašvaldības Juridiskās nodaļas vadītāja Aiga BRIEDE, Limbažu novada pašvaldības Administratīvās nodaļas lietvede Dace TAURIŅA, SIA “Limbažu komunālserviss” valdes priekšsēdētājs Normunds ZAČIS, Limbažu novada pašvaldības Juridiskās nodaļas jurists Juris GRAUDIŅŠ, Skultes pagasta pārvaldes vadītājs Artis ĀRGALIS, Limbažu novada pašvaldības Finanšu nodaļas vadītāja Anita ZVIRBULE, Limbažu novada pašvaldības nekustamā īpašuma un teritoriālā plānojuma nodaļas vadītāja Līga VIĻČINSKA, Limbažu novada pašvaldības vecākā ekonomiste Skaidrīte MITREVICA - GALĪTE, Limbažu novada pašvaldības Attīstības nodaļas vadītājs Ģirts IELEJA, Limbažu novada pašvaldības izpilddirektora vietnieks Agris BLUMERS, Limbažu novada Administratīvās nodaļas sabiedrisko attiecību speciāliste Aija KAMALA, Limbažu pagasta pārvaldes vadītājs Dainis JURKA, Viļķenes pagasta pārvaldes vadītāja Baiba EGLĪTE, Pāles pagasta pārvaldes vadītāja Gita KĀRNUPE, Katvaru pagasta pārvaldes vadītāja Ausma PLŪME, Limbažu 3.vidusskolas direktora vietniece Ilze ŽŪRIŅA – DAVIDČUKA, Skultes un Vidrižu pagastu bāriņtiesas priekšsēdētāja amata kandidāte Sigita PULKSTENE – BĒRTIŅA, Būvvaldes vadītāja Agnija KURZEMIECE, Limbažu tirgus pārzinis Ēriks ŠTEINS, Izglītības un kultūras nodaļas izglītības darba speciāliste Vija JIRGENSONE, Limbažu novada tūrisma informācijas centra vadītāja Ilze MILLERE.

Sēdi ieraksta audioformātā.

Iepazinusies ar Limbažu novada pašvaldības Domes priekšsēdētāja D.Zemmera priekšlikumu papildināt sēdes darba kārtību ar šādu papildu darba kārtības jautājumu: “Par Skultes un Vidrižu pagastu bāriņtiesas priekšsēdētāja ievēlēšanu.”, **atklāti balsojot: PAR** – 13 deputāti (Dainis Augusts, Vaira Ābele, Māris Beļunieks, Aigars Legzdiņš, Gunta Ozola, Gundars Plešs, Taiga Plitniece, Jānis Remess, Ziedonis Rubezis, Agnese Zagorska, Ineta Zariņa, Edmunds Zeidmanis, Didzis Zemmers), **PRET** – nav, **ATTURAS** – nav, Limbažu novada dome **NOLEMJ**:

papildināt sēdes darba kārtību ar šādu papildu darba kārtības jautājumu:

1. Par Skultes un Vidrižu pagastu bāriņtiesas priekšsēdētāja ievēlēšanu.

Iepazinusies ar Limbažu novada pašvaldības Domes priekšsēdētāja D.Zemmera priekšlikumu jautājumus par Skultes un Vidrižu pagastu bāriņtiesas priekšsēdētāja ievēlēšanu, un par Limbažu Bērnu un jauniešu centra direktora apstiprināšanu amatā izskatīt kā 2. un 3.darba kārtības jautājumu, **atklāti balsojot: PAR** – 13 deputāti (Dainis Augusts, Vaira Ābele, Māris Beļunieks, Aigars Legzdiņš, Gunta Ozola, Gundars Plešs, Taiga Plitniece, Jānis Remess, Ziedonis Rubezis, Agnese Zagorska, Ineta Zariņa, Edmunds Zeidmanis, Didzis Zemmers), **PRET** – nav, **ATTURAS** – nav, Limbažu novada dome **NOLEMJ**:

jautājumus par Skultes un Vidrižu pagastu bāriņtiesas priekšsēdētāja ievēlēšanu un par Limbažu Bērnu un jauniešu centra direktora apstiprināšanu amatā izskatīt kā 2. un 3.darba kārtības jautājumu.

Apstiprināta šāda sēdes darba kārtība:

1. Informācija par Limbažu novada domes 23.02.2017. sēdē pieņemto lēmumu izpildes gaitu.
2. Par Skultes un Vidrižu pagastu bāriņtiesas priekšsēdētāja ievēlēšanu.
3. Par Limbažu Bērnu un jauniešu centra direktora apstiprināšanu amatā.
4. Par Limbažu novada pašvaldības attīstības programmas 2017. – 2023.gadam aktualizētā Investīciju plāna 2017. - 2019.gadam apstiprināšanu.
5. Par tirgu un tirdziņu organizēšanu Limbažu pilsētā 2017.gadā.
6. Par apbūvēta zemes gabala ar kadastra apzīmējumu 6688 010 0124, „Jaunsaimnieki”, Viļķenes pagastā, Limbažu novadā, nomu.
7. Par nekustamā īpašuma ar kadastra Nr. 66680040117, “Andersoni”, Pāles pagastā, Limbažu novadā atsavināšanu.
8. Par zemes vienības ar kadastra apzīmējumu 6664 003 0919, Apakšstacija 13, Limbažu pagastā, Limbažu novadā, nomu.
9. Par nekustamā īpašuma “Auziņas”, Limbažu pagastā, Limbažu novadā, nomu.

10. Par zemes vienības ar kadastra apzīmējumu 6668 004 0260, „Ceļmeistari”, Pāles pagastā, Limbažu novadā, daļas iznomāšanu.
11. Par zemes gabala ar kadastra apzīmējumu 66840050346, “Dimantiņi”, Vidrižu pagastā, Limbažu novadā, nomu.
12. Par apbūvēta zemes gabala ar kadastra apzīmējumu 66760150152, Skultes pagastā, Limbažu novadā, daļas iznomāšanu.
13. Par zemes vienību ar kadastra apzīmējumiem 6680 001 0350 un 6680 001 0322, Umurgas pagastā, Limbažu novadā, iznomāšanu.
14. Par zemes gabala ar kadastra apzīmējumu 6652 002 0175, Uzvaras ielā 5, Katvaru pagastā, Limbažu novadā, nomu.
15. Par zemes vienības ar kadastra apzīmējumu 66640100211, “Ziedi”, Limbažu pagastā, Limbažu novadā, nomu.
16. Par zemes vienības ar kadastra apzīmējumu 6680 001 1469, Umurgas pagastā, Limbažu novadā, iznomāšanu.
17. Par apbūvētas zemes vienības ar kadastra apzīmējumu 66010080124, 8.marta ielā 13, Limbažos, Limbažu novadā, iznomāšanu.
18. Par lokālpilnojuma „Silaine”, Limbažu pagastā Limbažu novadā, apstiprināšanu un saistošo noteikumu “Lokālpilnojuma „Silaine”, Limbažu pagastā, Limbažu novadā, grafiskā daļa un teritorijas izmantošanas un apbūves noteikumi” izdošanu.
19. Par zemes nomas līguma noslēgšanu par zemes gabala zem ēkas Vecā Sārmes iela 10, Limbažos Limbažu novadā ar kadastra Nr.66010030001 950 m2 izmantošanu.
20. Par uzkrājumu palielināšanu nedrošajiem (šaubīgajiem) debitoru parādiem.
21. Par atļauju SIA “Olimpiskais centrs “Limbaži”” trenāžieru iegādei.
22. Par finansējuma piešķiršanu SIA “Olimpiskais centrs “Limbaži”” treneru degvielas izdevumu kompensācijai.
23. Par pašvaldības līdzfinansējuma piešķiršanu fizisko personu īpašumā esošo dzīvojamo māju kanalizācijas pievadu izbūvei Limbažu novadā.
24. Par papildus finansējumu konkursam “Daudzdzīvokļu māju piesaistīto zemesgabalu labiekārtošana un dzīvojamo māju renovācija”.
25. Par līdzfinansējuma piešķiršanu saņemtajiem pieteikumiem daudzdzīvokļu dzīvojamo māju piesaistīto zemes gabalu labiekārtošanai un dzīvojamo māju renovācijai.
26. Par kredīta pieprasīšanu Valsts kasē projekta „Limbažu novada ģimnāzijas mācību vides uzlabošana” būvniecības ieceres dokumentācijas izstrādei objektiem Rīgas ielā 30 un Parka ielā 36, Limbažos.
27. Par I.M. iesniegumu par Limbažu novada Būvvaldes 18.01.2017. lēmuma Nr.3 atcelšanu.
28. Par saistošo noteikumu „Nolikums par licencēto makšķerēšanu Augstrozes Lielezerā, Limbažu Dūņezērā un Limbažu Lielezerā 2017. – 2021.gadā” apstiprināšanu.
29. Par tirgus statusa piešķiršanu “Tirgus laukums” Skultes pagastā, Limbažu novadā ar kadastra apzīmējumu 66760133247.
30. Par pašvaldības kustamās mantas – automašīnas VOLKSWAGEN PASSAT VARIANT, valsts reģistrācijas Nr. EV 4584 izsoles rezultātu apstiprināšanu un pirkuma līguma noslēgšanu.
31. Par zemes gabala “Tauriņi”, Limbažu pagastā, Limbažu novadā iegādi pašvaldības vajadzībām.
32. Par finansējuma piešķiršanu sporta aktivitātēm no Limbažu novada pašvaldības 2017.gada sporta aktivitāšu budžeta.
33. Par finansējuma piešķiršanu sporta aktivitātēm no Limbažu novada pašvaldības 2017.gada augstu sasniegumu sporta programmas budžeta.
34. Par finansējuma piešķiršanu kultūras projektu īstenošanai.
35. Par finansējuma piešķiršanu amatiermākslas projektu īstenošanai.
36. Par grozījumiem Limbažu novada domes 2017.gada 23.februāra lēmumā (protokols Nr.3, 34.§) „Par rūpnieciskās pašpatēriņa zvejas tiesību nomas Baltijas jūras piekrastes ūdeņos, kas robežojas ar Limbažu novada administratīvo teritoriju, slēgtās izsoles rezultātu apstiprināšanu”.
37. Par izmaiņām Limbažu novada pašvaldības izglītības iestāžu, kas īsteno pirmsskolas izglītības programmas vietu sadales komisijas sastāvā.

38. Par izmaiņām Limbažu novada pašvaldības Sabiedrības vajadzībām atsavināmo nekustamo īpašumu atlīdzības noteikšanas komisijas sastāvā.
39. Par atļauju Limbažu Galvenās bibliotēkas direktorei Dzintrai Justai savienot amatus.
40. Informācijas.

1.§

Informācija par Limbažu novada domes 23.02.2017. sēdē pieņemto lēmumu izpildes gaitu

Ziņo D.Zemmers, debatēs piedalās M.Beļauņieks, S.Mitrevice – Galīte, I.Zariņa, A.Liniņš

Iepazīnušies ar Limbažu novada pašvaldības Domes priekšsēdētāja D.Zemmera informāciju par 23.02.2017.domes sēdē pieņemto lēmumu izpildes gaitu, deputāti pieņem informāciju zināšanai.

2.§

Par Skultes un Vidrižu pagastu bāriņtiesas priekšsēdētāja ievēlšanu

Ziņo D.Zemmers, debatēs piedalās A.Liniņš

Skultes un Vidrižu pagastu bāriņtiesas nolikuma 2.3.apakšpunkts, nosaka, ka bāriņtiesas priekšsēdētāju amatā ievēl Limbažu novada dome uz pieciem gadiem. Saskaņā ar Bāriņtiesu likuma 9.pantu, bāriņtiesas priekšsēdētāju ievēlē attiecīgā pašvaldības dome uz pieciem gadiem. Uz bāriņtiesas priekšsēdētāja amatu attiecīgā pašvaldība var izsludināt atklātu pretendentu konkursu. Saskaņā ar likuma „Par pašvaldībām” 21.panta pirmās daļas 26.punktu, tikai dome var ievēlēt un atbrīvot (atcelt) bāriņtiesas priekšsēdētājus un locekļus.

Uz Skultes un Vidrižu pagastu bāriņtiesas priekšsēdētāja amatu Limbažu novada pašvaldība izsludināja atklātu pretendentu konkursu uz kuru tika saņemti 2 pieteikumi. Amatpersonu un darbinieku amata kandidātu vērtēšanas komisija ierosina par Skultes un Vidrižu pagastu bāriņtiesas priekšsēdētāju ievēlēt Sigitu Pulksteni – Bērtiņu.

Izvērtējot amata kandidāti Skultes un Vidrižu pagastu bāriņtiesas priekšsēdētāja amatam, konstatēts, ka izvirzītā kandidāte atbilst Bāriņtiesu likuma 10.panta pirmajā daļā noteiktajām bāriņtiesas priekšsēdētāja prasībām un uz viņu nav attiecināms neviens no Bāriņtiesu likuma 11.pantā noteiktajiem gadījumiem, kad personu nevar ievēlēt par bāriņtiesas priekšsēdētāju.

Iepazīnusies ar Amatpersonu un darbinieku amata kandidātu vērtēšanas komisijas priekšlikumu, ņemot vērā iepriekš minēto, pamatojoties uz Bāriņtiesu likuma 9.pantu un 10.panta pirmo daļu, likuma „Par pašvaldībām” 21.panta pirmās daļas 26.punktu, Skultes un Vidrižu pagastu bāriņtiesas nolikuma 2.3.apakšpunktu, **atklāti balsojot: PAR** – 13 deputāti (Dainis Augusts, Vaira Ābele, Māris Beļauņieks, Aigars Legzdiņš, Gunta Ozola, Gundars Plešs, Taiga Plitiece, Jānis Remess, Ziedonis Rubezis, Agnese Zagorska, Ineta Zariņa, Edmunds Zeidmanis, Didzis Zemmers), **PRET** – nav, **ATTURAS** – nav, Limbažu novada dome **NOLEMJ:**

1. Ievēlēt Sigitu Pulksteni – Bērtiņu, (personas kods, dzīvesvietas adrese) par Skultes un Vidrižu pagastu bāriņtiesas priekšsēdētāju uz 5 gadiem, no 2017.gada 4.aprīļa līdz 2022.gada 3.aprīlim.
2. Izvērstais lēmums sēdes protokola pielikumā.

3.§

Par Limbažu Bērnu un jauniešu centra direktora apstiprināšanu amatā

Ziņo D.Zemmers, debatēs piedalās V.Ābele

Iepazīnusies ar 23.03.2017. apvienotās Finanšu, Teritorijas attīstības, Izglītības, kultūras un sporta jautājumu un Sociālo un veselības jautājumu komitejas priekšlikumu un Limbažu novada pašvaldības administrācijas Amatpersonu un darbinieku amata kandidātu vērtēšanas komisijas

priekšlikumu, pamatojoties uz likuma „Par pašvaldībām” 21.panta pirmās daļas 9.punktu, Izglītības likuma 17.panta trešās daļas 2.punktu, 30.panta ceturto daļu, **atklāti balsojot: PAR** – 13 deputāti (Dainis Augusts, Vaira Ābele, Māris Beļāunieks, Aigars Legzdiņš, Gunta Ozola, Gundars Plešs, Taiga Plitniece, Jānis Remess, Ziedonis Rubezis, Agnese Zagorska, Ineta Zariņa, Edmunds Zeidmanis, Didzis Zemmers), **PRET** – nav, **ATTURAS** – nav, Limbažu novada dome **NOLEMJ**:

1. Par Limbažu novada pašvaldības interešu izglītības iestādes Limbažu Bērnu un jauniešu centra direktori iecelt Ilzi Žūriņu - Davidčuku.
2. Noteikt, ka Ilze Žūriņa - Davidčuka darba pienākumus uzsāk ar 2017.gada 1.aprīli.
3. Kontroli par lēmuma izpildi uzdot Limbažu novada pašvaldības izpilddirektoram A.Liniņam.

4.§

Par Limbažu novada pašvaldības attīstības programmas 2017. – 2023.gadam aktualizētā Investīciju plāna 2017. - 2019.gadam apstiprināšanu

Ziņo D.Zemmers

Iepazinusies ar 23.03.2017. apvienotās Finanšu, Teritorijas attīstības, Izglītības, kultūras un sporta jautājumu un Sociālo un veselības jautājumu komitejas priekšlikumu un Limbažu novada pašvaldības Attīstības nodaļas vadītāja Ģirta Ielejas informāciju par Investīciju plāna 2017. - 2019.gadam aktualizāciju, pamatojoties uz 14.10.2014. MK noteikumu Nr.628 „Noteikumi par pašvaldību teritorijas attīstības plānošanas dokumentiem” 73.punktu, **atklāti balsojot: PAR** – 13 deputāti (Dainis Augusts, Vaira Ābele, Māris Beļāunieks, Aigars Legzdiņš, Gunta Ozola, Gundars Plešs, Taiga Plitniece, Jānis Remess, Ziedonis Rubezis, Agnese Zagorska, Ineta Zariņa, Edmunds Zeidmanis, Didzis Zemmers), **PRET** – nav, **ATTURAS** – nav, Limbažu novada dome **NOLEMJ**:

1. Apstiprināt aktualizēto Limbažu novada pašvaldības attīstības programmas 2017. – 2023.gadam Investīciju plānu 2017. - 2019.gadam, precizējot tajā plānotā 147.pasākuma “Viļķenes PII ēkas energoefektivitātes uzlabošana, iekštelpu remonts un labiekārtošana” sadaļu “Plānotās izmaksas, EUR” no “295000” uz “500000”.
2. Aktualizēto Investīciju plānu ievietot Teritorijas attīstības plānošanas informācijas sistēmā.
3. Atbildīgo par lēmuma izpildi noteikt Attīstības nodaļas vadītāju Ģ.Ieleju.

5.§

Par tirgu un tirdziņu organizēšanu Limbažu pilsētā 2017.gadā

Ziņo D.Zemmers

Iepazinusies ar 23.03.2017. apvienotās Finanšu, Teritorijas attīstības, Izglītības, kultūras un sporta jautājumu un Sociālo un veselības jautājumu komitejas priekšlikumu un Limbažu pilsētas un pašvaldības īpašumu apsaimniekošanas nodaļas vadītāja Aigara Bērziņa informāciju par ielu tirdzniecības pasākumu norisi un ielu tirdzniecības vietu maksu 2017.gadam, pamatojoties uz Ministru Kabineta 2010.gada 12.maija noteikumiem Nr.440 “Noteikumi par tirdzniecības veidiem, kas saskaņojami ar pašvaldību, un tirdzniecības organizēšanas kārtību” un Limbažu novada pašvaldības 2012.gada 24.maija saistošajiem noteikumiem Nr.17 “Par ielu tirdzniecību un tirgus statusa piešķiršanas kārtību Limbažu novadā”, **atklāti balsojot: PAR** – 13 deputāti (Dainis Augusts, Vaira Ābele, Māris Beļāunieks, Aigars Legzdiņš, Gunta Ozola, Gundars Plešs, Taiga Plitniece, Jānis Remess, Ziedonis Rubezis, Agnese Zagorska, Ineta Zariņa, Edmunds Zeidmanis, Didzis Zemmers), **PRET** – nav, **ATTURAS** – nav, Limbažu novada dome **NOLEMJ**:

1. Organizēt ielu tirdzniecību Limbažu pilsētā 2017.gadā pasākumu laikā (stādu un mājražojumu tirdzniecības, Zāļu dienas, Ziemassvētku, Pilsētas svētku u.c. pasākumos) šādos datumos un vietās:

Pasākuma nosaukums	Norises datums	Norises vieta
Lielais aprīļa tirgus	30.aprīlī	Pasta iela, Zāles un Rīgas ielu posmi, Limbažu tirgus teritorija, Jaunā iela Nr.11
Stādu un mājražojumu tirdziņš	14.maijā	Pasta iela, Zāles un Rīgas ielu posmi, Limbažu tirgus teritorija, Jaunā iela Nr.11
Lielais pavasara tirgus	28.maijā	Pasta iela, Zāles un Rīgas ielu posmi, Limbažu tirgus teritorija, Jaunā iela Nr.11
Zāļu tirdziņš	23.jūnijā	Baumaņu Kārļa laukums un tam pieguļošo ielu posmi, Limbažu tirgus teritorija, Jaunā iela Nr.11
Lielais vasaras tirgus	23.jūlijā	Pasta iela, Zāles un Rīgas ielu posmi, Limbažu tirgus teritorija, Jaunā iela Nr.11
Pilsētas svētku tirdziņš	5.augustā	Baumaņu Kārļa laukums, Baznīcas laukums, Torņa iela, Akmeņu iela, Burtnieku ielas posms, Pilsdrupu teritorija
Lielais pirmsskolas tirgus	27.augustā	Pasta iela, Zāles un Rīgas ielu posmi, Limbažu tirgus teritorija, Jaunā iela Nr.11
Lielais atvasaras tirgus	17.septembrī	Pasta iela, Zāles un Rīgas ielu posmi, Limbažu tirgus teritorija, Jaunā iela Nr.11
Stādu un mājražojumu tirdziņš	8.oktobrī	Pasta iela, Zāles un Rīgas ielu posmi, Limbažu tirgus teritorija, Jaunā iela Nr.11
Lielais rudens tirgus	29.oktobrī	Pasta iela, Zāles iela, Rīgas iela, Jaunā iela Nr.11
Ziemassvētku tirdziņš	24.decembrī	Baumaņu Kārļa laukums un tam pieguļošo ielu posmi, Limbažu tirgus teritorija, Jaunā iela Nr.11

2. Noteikt ielu tirdzniecības norises laikus šī lēmuma 1.punktā minētajos tirdzniecības pasākumos:
 - 2.1. no aprīļa līdz oktobrim - no plkst. 8.00 – 16.00,
 - 2.2. novembrī un decembrī - no plkst. 9.00 – 15.00.
3. Noteikt, ka ielu tirdzniecība atļauta tikai ierādītajās vietās, ja ir samaksāta pašvaldības nodeva par tirdzniecību publiskās vietās (1,50 EUR) un maksa par tirdzniecības vietu, saskaņā ar šī lēmuma 5.punktā apstiprināto maksu.
4. Apstiprināt Limbažu novada pašvaldības ielu tirdzniecības rīcības komisiju sekojošā sastāvā: komisijas priekšsēdētājs – Ēriks ŠTEINS, Limbažu pilsētas tirgus pārzinis, komisijas priekšsēdētāja vietnieks – Andris LIEPIŅŠ, Limbažu pilsētas ēku un apsaimniekojamās teritorijas pārzinis, komisijas loceklis – Sandra ROMEIKO, Nekustamā īpašuma un teritoriālā plānojuma nodaļas teritorijas plānošanas un kartogrāfijas speciāliste.
5. Apstiprināt maksu par tirdzniecības vietu ielu tirdzniecībai:
 - 5.1. Aizņemot vietu tirdzniecībai (arī reklāmai) no kravas automašīnām vai to piekabēm, traktoru piekabēm, pašceltām nojumēm vai teltīm, vieglajām automašīnām vai to piekabēm, letēm, galdiem par katru aizņemto tekošo metru platumā (1 metrs) tirdzniecībai un preču novietošanai:

- | | | |
|---------|---|------------|
| 5.1.1. | rūpniecības precēm | - 3,50 EUR |
| 5.1.2. | bižutērijai | - 3,00 EUR |
| 5.1.3. | pārtikas precēm (zivju un gaļas izstrādājumi, augļi, ogas, dārzeņi u.c.) | - 3,00 EUR |
| 5.1.4. | koku un krūmu stādiem | - 3,00 EUR |
| 5.1.5. | mājražotāju precēm (rotas lietas) | - 2,50 EUR |
| 5.1.6. | mājražotāju precēm (pinumi, keramika, koka izstrādājumi, mašīnadījumi) | - 2,00 EUR |
| 5.1.7. | puķu stādiem | - 2,00 EUR |
| 5.1.8. | ziediem, floristikas precēm, vainagiem | - 2,00 EUR |
| 5.1.9. | produktīviem mājdzīvniekiem un mājputniem (sivēni, cāļi, zosis, truši u.c.) | - 1,50 EUR |
| 5.1.10. | medum u.c. bišu produkcijai | - 1,50 EUR |
| 5.1.11. | piparkūkām | - 1,50 EUR |
| 5.1.12. | gleznām u.c. mākslas darbiem | - 1,50 EUR |
| 5.1.13. | neproduktīviem un dekoratīviem mājdzīvniekiem un putniem (suņi, kaķi, papagaiļi u.c.) | - 1,00 EUR |
| 5.1.14. | adījumiem, pārļojumiem u.c. rokdarbiem | - 1,00 EUR |
- 5.2. Aizņemot vietu 1 metrs tirdzniecībai ielu tirdzniecības vietās pie Jaunās ielas Nr.11:
- | | | |
|--------|--|------------|
| 5.2.1. | ziediem, floristikas precēm, vainagiem ielu tirdzniecības vietās (pie Jaunās ielas Nr.11) | - 1,50 EUR |
| 5.2.2. | ziediem, floristikas precēm, vainagiem (personām, kuru deklarētā dzīvesvieta ir Limbažu novads) ielu tirdzniecības vietās (pie Jaunās ielas Nr.11) | - 0,50 EUR |
- 5.3. Aizņemot vietu tirdzniecībai ar amatnieku un mājražotāju precēm, arī zemnieku saimniecībās ražoto produkciju, Limbažu, Salacgrīvas, Alojas novadu un Krimuldas novada Lēdurgas pagasta administratīvajās teritorijās reģistrētajām juridiskajām personām un deklarētajām fiziskajām personām piemērojama atlaide 50 % apmērā no 5.1.punktā noteiktās maksas par tirdzniecības vietu ielu tirdzniecībai Zemnieku svētku stādu un mājražojumu tirdziņos:
- | | |
|--------|------------|
| 5.3.1. | 8.maijā, |
| 5.3.2. | 9.oktobrī. |
6. Izdevumus ielu tirdzniecības pasākumu organizēšanai un norises nodrošināšanai segt no ielu tirdzniecības vietu maksas ieņēmumiem, t.sk. darba algām ielu tirdzniecības pasākumu organizēšanai, atļaut izlietot 25% no ielu tirdzniecības vietu maksas bruto ieņēmumiem.
7. Atbildīgais par lēmuma izpildi Limbažu pilsētas tirgus pārzinis Ēriks Šteins.
8. Kontroli par lēmuma izpildi veikt Limbažu novada pašvaldības izpildīdatoram A.Liniņam.

6.§

Par apbūvēta zemes gabala ar kadastra apzīmējumu 6688 010 0124, „Jaunsaimnieki”, Viļķenes pagastā, Limbažu novadā, nomu

Ziņo D.Zemmers

Iepazinusies ar 23.03.2017. apvienotās Finanšu, Teritorijas attīstības, Izglītības, kultūras un sporta jautājumu un Sociālo un veselības jautājumu komitejas priekšlikumu, pamatojoties uz likuma „Par pašvaldībām” 14.panta otrās daļas 3.punktu, Valsts pārvaldes iekārtas likuma 87.panta otro daļu, Publiskas personas finanšu līdzekļu un mantas izšķērdēšanas novēršanas likuma 6.¹ panta pirmo daļu, likuma „Par nekustamā īpašuma nodokli” 2.panta piekto daļu, Ministru kabineta 2007.gada 30.oktobra noteikumu Nr.735 „Noteikumi par publiskas personas zemes nomu” 4., 7.2., 7¹ un 7². punktu, **atklāti balsojot: PAR** – 13 deputāti (Dainis Augusts, Vaira Ābele, Māris Beļāunieks, Aigars Legzdiņš, Gunta Ozola, Gundars Plešs, Taiga Plitiece, Jānis Remess, Ziedonis Rubezis, Agnese

Zagorska, Ineta Zariņa, Edmunds Zeidmanis, Didzis Zemmers), **PRET** – nav, **ATTURAS** – nav, Limbažu novada dome **NOLEMJ**:

1. Iznomāt K.P. – M. (personas kods, dzīves vietas adrese) bez apbūves tiesībām zemes gabalu ar kadastra apzīmējumu 6688 010 0124, „Jaunsaimnieki”, Viļķenes pagastā, Limbažu novadā, 0,9 ha platībā, uz 10 gadiem (shēma pielikumā).
2. Noteikt iznomātā zemes gabala nomas maksu 1,5 % no kadastrālās vērtības, bet ne mazāk kā 28,00 EUR (divdesmit astoņi euro) gadā, papildus nomas maksai maksājot pievienotās vērtības nodokli un nekustamā īpašuma nodokli.
3. Izvērstais lēmums sēdes protokola pielikumā.

Pielikums
Limbažu novada dome
30.03.2017. sēdes lēmumam
(protokols Nr.4, 6.§)



7.§

Par nekustamā īpašuma ar kadastra Nr.66680040117, “Andersoni”, Pāles pagastā, Limbažu novadā atsavināšanu

Ziņo D.Zemmers

Iepazinusies ar 23.03.2017. apvienotās Finanšu, Teritorijas attīstības, Izglītības, kultūras un sporta jautājumu un Sociālo un veselības jautājumu komitejas priekšlikumu, pamatojoties uz likuma „Par pašvaldībām” 14.panta pirmās daļas 2.punktu, 21.panta pirmās daļas 17.punktu, Publiskas personas mantas atsavināšanas likuma 4.panta pirmo, otro, trešo daļu un ceturtais daļas 1.punktu, 5.panta pirmo daļu, 8.panta otro un trešo daļu, **atklāti balsojot: PAR** – 13 deputāti (Dainis Augusts, Vaira Ābele, Māris Beļunieks, Aigars Legzdīņš, Gunta Ozola, Gundars Plešs, Taiga Plitniece, Jānis Remess, Ziedonis Rubezis, Agnese Zagorska, Ineta Zariņa, Edmunds Zeidmanis, Didzis Zemmers), **PRET** – nav, **ATTURAS** – nav, Limbažu novada dome **NOLEMJ**:

1. Atsavināt pašvaldības īpašumā esošo nekustamo īpašumu "Andersoni", Pāles pagastā, Limbažu novadā, kadastra Nr.6668 004 0117, kas sastāv no zemes vienības ar kadastra apzīmējumu 6668 004 0117, 1.74 ha platībā, nosakot, ka tas nav nepieciešams pašvaldības funkciju veikšanai (shēma pielikumā).
2. Uzdot Limbažu novada pašvaldības īpašumu privatizācijas un atsavināšanas komisijai veikt 1.punktā minētā nekustamā īpašuma novērtēšanu, pieaicinot sertificētu vērtētāju un sagatavot izsoles noteikumus.
3. Izvērstais lēmums sēdes protokola pielikumā.

Pielikums
Limbažu novada domes
30.03.2017. sēdes lēmumam
(protokols Nr.4, 7.§)



8.§

Par zemes vienības ar kadastra apzīmējumu 6664 003 0919, Apakšstacija 13, Limbažu pagastā, Limbažu novadā, nomu

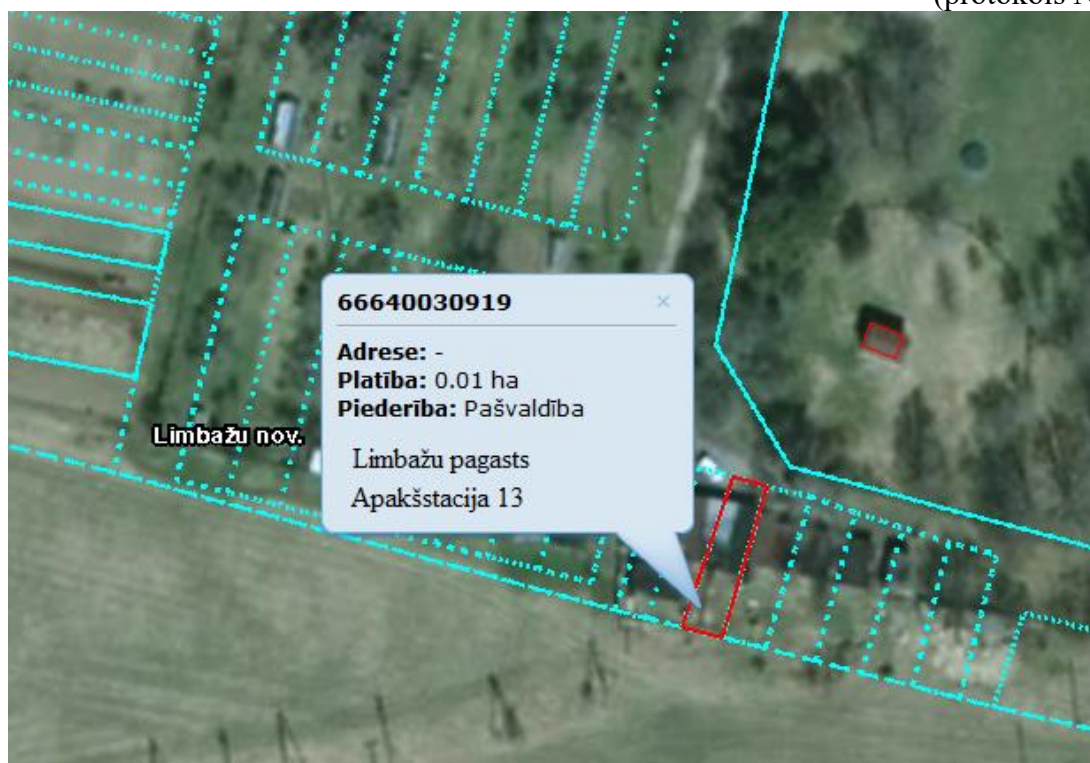
Ziņo D.Zemmers

Iepazinusies ar 23.03.2017. apvienotās Finanšu, Teritorijas attīstības, Izglītības, kultūras un sporta jautājumu un Sociālo un veselības jautājumu komitejas priekšlikumu, pamatojoties uz likuma „Par pašvaldībām” 14. panta otrās daļas 3. punktu, Valsts pārvaldes iekārtas likuma 87. panta otro daļu, likuma „Par nekustamā īpašuma nodokli” 2. panta piekto daļu, Publiskas personas finanšu līdzekļu un mantas izšķērdēšanas novēršanas likuma 6.¹ panta pirmo daļu, Ministru kabineta 2007. gada 30. oktobra noteikumu Nr.735 „Noteikumi par publiskas personas zemes nomu” 15. un 18. punktu, 18.3.apakšpunktu, Limbažu novada domes 2013. gada 25. aprīļa saistošo noteikumu Nr.11 „Par neapbūvētu zemes gabalu nomas maksas aprēķināšanas kārtību Limbažu novadā” 2. punktu,

atklāti balsojot: PAR – 13 deputāti (Dainis Augusts, Vaira Ābele, Māris Beļunieks, Aigars Legzdiņš, Gunta Ozola, Gundars Plešs, Taiga Plitniece, Jānis Remess, Ziedonis Rubezis, Agnese Zagorska, Ineta Zariņa, Edmunds Zeidmanis, Didzis Zemmers), **PRET** – nav, **ATTURAS** – nav, Limbažu novada dome **NOLEMJ**:

1. Izmomāt R.L. (personas kods) bez apbūves tiesībām, zemes vienību ar kadastra apzīmējumu 6664 003 0919, “Apakšstacija 13”, Limbažu pagastā, Limbažu novadā, 0.01 ha platībā, ar izmantošanas mērķi – sakņu dārzam uz 10 gadiem, nosakot nomas maksu 5 % no zemesgabala kadastrālās vērtības gadā, bet ne mazāku par 7.00 EUR (septiņi euro) gadā, papildus nomas maksai maksājot pievienotās vērtības nodokli un nekustamā īpašuma nodokli (shēma pielikumā).
2. Izvērstais lēmums sēdes protokola pielikumā.

Pielikums
Limbažu novada domes
30.03.2017. sēdes lēmumam
(protokols Nr.4, 8.§)



Darbu sēdē uzsāk deputāts Andris Garklāvs.

9.§

Par nekustamā īpašuma “Auziņas”, Limbažu pagastā, Limbažu novadā, nomu

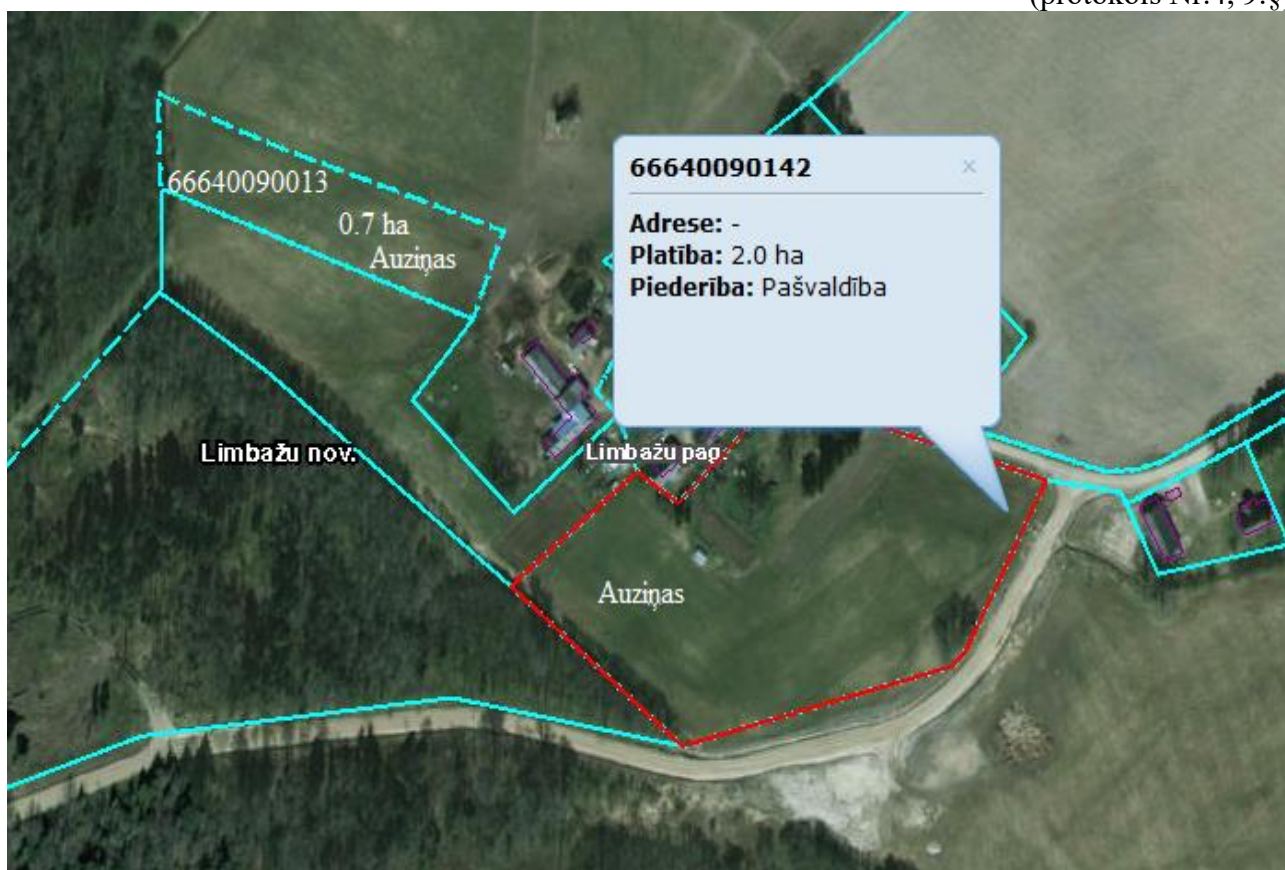
Ziņo D.Zemmers

Iepazinusies ar 23.03.2017. apvienotās Finanšu, Teritorijas attīstības, Izglītības, kultūras un sporta jautājumu un Sociālo un veselības jautājumu komitejas priekšlikumu, pamatojoties uz likuma „Par pašvaldībām” 14.panta otrās daļas 3.punktu, Valsts pārvaldes iekārtas likuma 87.panta otro daļu, likuma „Par nekustamā īpašuma nodokli” 2.panta piekto daļu, Publiskas personas finanšu līdzekļu un mantas izšķērdēšanas novēršanas likuma 6.1.panta pirmo daļu, Ministru kabineta 2007.gada 30.oktobra noteikumu Nr.735 „Noteikumi par publiskas personas zemes nomu” 15. un 18.punktu, 18.3.apakšpunktu, Limbažu novada domes 2013.gada 25.aprīļa saistošo noteikumu Nr.11 „Par neapbūvētu zemes gabalu nomas maksas aprēķināšanas kārtību Limbažu novadā” 3.punktu, **atklāti balsojot: PAR** – 14 deputāti (Dainis Augusts, Vaira Ābele, Māris Beļunieks, Andris Garklāvs,

Aigars Legzdiņš, Gunta Ozola, Gundars Plešs, Taiga Plitniece, Jānis Remess, Ziedonis Rubezis, Agnese Zagorska, Ineta Zariņa, Edmunds Zeidmanis, Didzis Zemmers), **PRET** – nav, **ATTURAS** – nav, Limbažu novada dome **NOLEMJ**:

1. Iznomāt Limbažu pagasta z/s “Zeltiņi”, reģ. Nr.56601001811, juridiskā adrese: “Zeltiņi”, Limbažu pagasts, Limbažu novads, nekustamā īpašuma “Auziņas”, Limbažu pagastā, zemes vienības ar kadastra apzīmējumiem 66640090142 un 66640090013, 2.7 ha kopplatībā ar izmantošanas mērķi – lauksaimniecībai uz 30 gadiem, nosakot nomas maksu 2 % no zemesgabala kadastrālās vērtības gadā, bet ne mazāku kā 14,00 EUR (četrpadsmit euro) gadā, papildus nomas maksai maksājot pievienotās vērtības nodokli un nekustamā īpašuma nodokli (shēma pielikumā).
2. Izvērstais lēmums sēdes protokola pielikumā.

Pielikums
Limbažu novada domes
30.03.2017. sēdes lēmumam
(protokols Nr.4, 9.§)



10.§

Par zemes vienības ar kadastra apzīmējumu 6668 004 0260, „Ceļmeistari”, Pāles pagastā, Limbažu novadā, daļas iznomāšanu

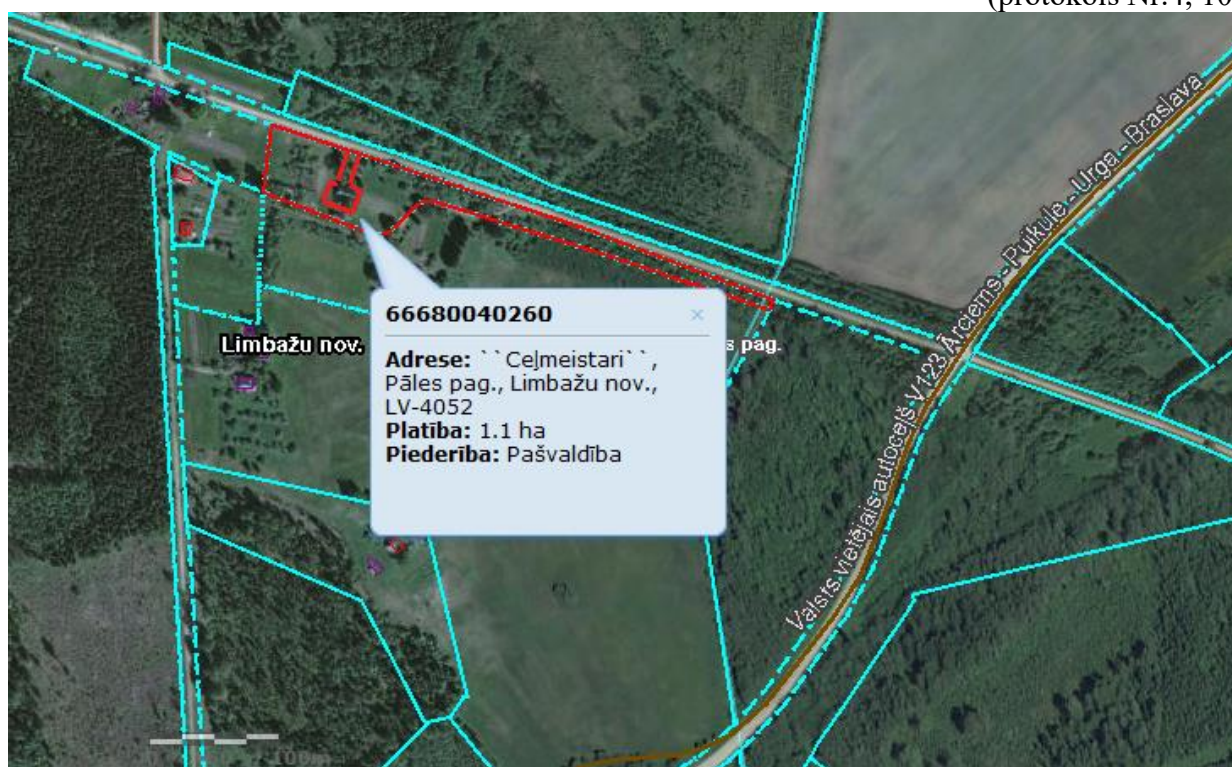
Ziņo D.Zemmers

Iepazinusies ar 23.03.2017. apvienotās Finanšu, Teritorijas attīstības, Izglītības, kultūras un sporta jautājumu un Sociālo un veselības jautājumu komitejas priekšlikumu, pamatojoties uz likuma „Par pašvaldībām” 14.panta otrās daļas 3.punktu, Valsts pārvaldes iekārtas likuma 87.panta otro daļu, likuma „Par nekustamā īpašuma nodokli” 2.panta piekto daļu, Publiskas personas finanšu līdzekļu un mantas izšķērdēšanas novēršanas likuma 6.1.panta pirmo daļu, Ministru kabineta 2007.gada 30.oktobra noteikumu Nr.735 „Noteikumi par publiskas personas zemes nomu” 15. un 18.punktu, 18.3.apakšpunktu, Limbažu novada domes 2013.gada 25.aprīļa saistošo noteikumu Nr.11 „Par

neapbūvētu zemes gabalu nomas maksas aprēķināšanas kārtību Limbažu novadā” 3.punktu, **atklāti balsojot: PAR** – 14 deputāti (Dainis Augusts, Vaira Ābele, Māris Beļauņieks, Andris Garklāvs, Aigars Legzdiņš, Gunta Ozola, Gundars Plešs, Taiga Plitniece, Jānis Remess, Ziedonis Rubezis, Agnese Zagorska, Ineta Zariņa, Edmunds Zeidmanis, Didzis Zemmers), **PRET** – nav, **ATTURAS** – nav, Limbažu novada dome **NOLEMJ**:

1. Izmomāt R.M. (personas kods, dzīves vietas adrese) bez apbūves tiesībām zemes gabala ar nosaukumu „Ceļmeistari”, Pāles pagastā, Limbažu novadā, kadastra apzīmējums 6668 004 0260, daļu 1,0 ha platībā uz 5 gadiem ar izmantošanas mērķi – lauksaimniecība. Noteikt nomas maksu 2% no zemesgabala kadastrālās vērtības, bet ne mazāk kā 14,00 EUR (četrpadsmit euro) gadā, papildus nomas maksai maksājot pievienotās vērtības nodokli un nekustamā īpašuma nodokli (shēma pielikumā).
2. Izvērstais lēmums sēdes protokola pielikumā.

Pielikums
Limbažu novada domes
30.03.2017. sēdes lēmumam
(protokols Nr.4, 10.§)



11.§

Par zemes gabala ar kadastra apzīmējumu 66840050346, “Dimantiņi”, Vidrižu pagastā, Limbažu novadā, nomu

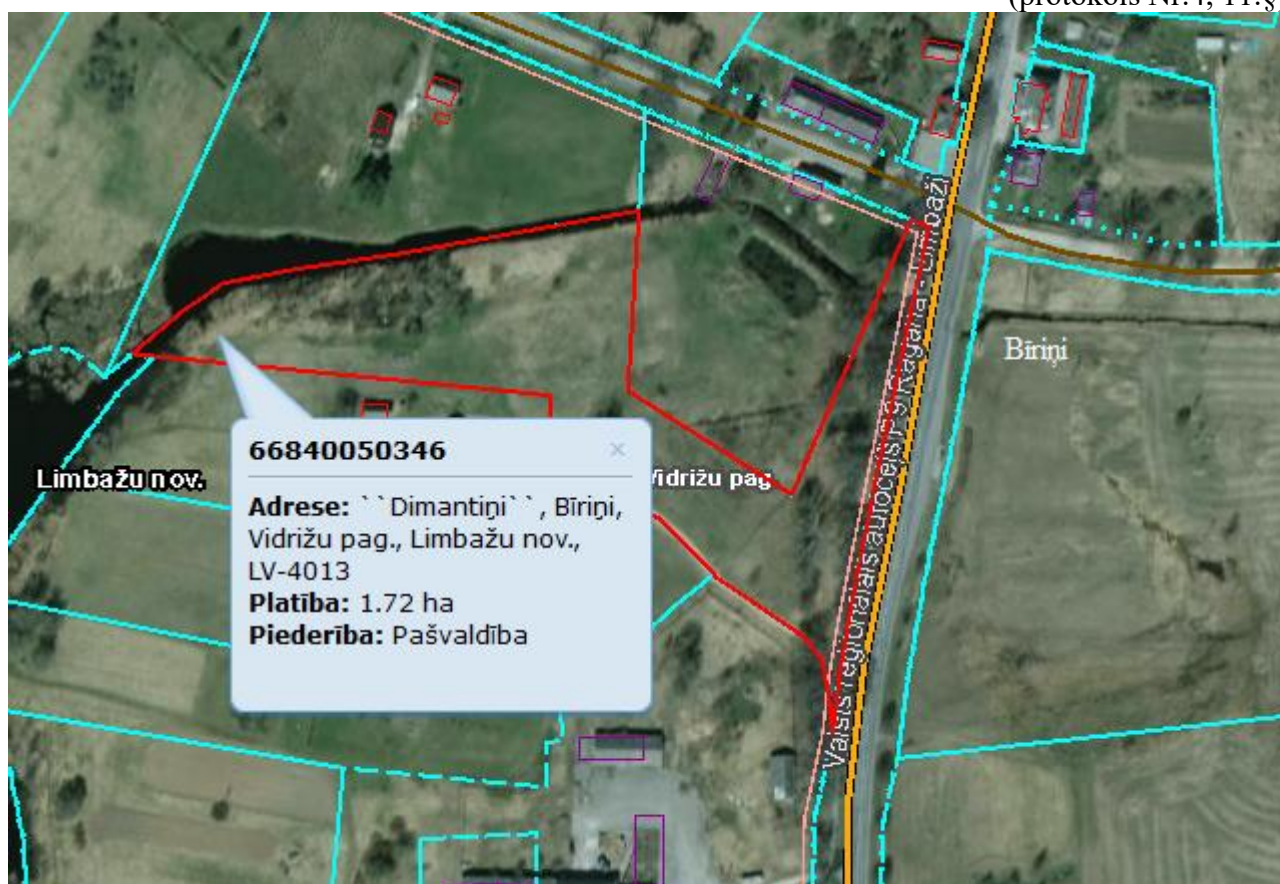
Ziņo D.Zemmers

Iepazinusies ar 23.03.2017. apvienotās Finanšu, Teritorijas attīstības, Izglītības, kultūras un sporta jautājumu un Sociālo un veselības jautājumu komitejas priekšlikumu, pamatojoties uz likuma „Par pašvaldībām” 14.panta otrās daļas 3.punktu, Valsts pārvaldes iekārtas likuma 87.panta otro daļu, likuma „Par nekustamā īpašuma nodokli” 2.panta piekto daļu, Publiskas personas finanšu līdzekļu un mantas izšķērdēšanas novēršanas likuma 6.1.panta pirmo daļu, Ministru kabineta 2007.gada 30.oktobra noteikumu Nr.735 „Noteikumi par publiskas personas zemes nomu” 15. un 18.punktu, 18.3.apakšpunktu, Limbažu novada domes 2013.gada 25.aprīļa saistošo noteikumu Nr.11 „Par neapbūvētu zemes gabalu nomas maksas aprēķināšanas kārtību Limbažu novadā” 6.punktu, **atklāti balsojot: PAR** – 14 deputāti (Dainis Augusts, Vaira Ābele, Māris Beļauņieks, Andris Garklāvs,

Aigars Legzdiņš, Gunta Ozola, Gundars Plešs, Taiga Plitniece, Jānis Remess, Ziedonis Rubezis, Agnese Zagorska, Ineta Zariņa, Edmunds Zeidmanis, Didzis Zemmers), **PRET** – nav, **ATTURAS** – nav, Limbažu novada dome **NOLEMJ**:

1. Iznomāt SIA “Vidzemes īpašumi”, reģ. Nr. 40203042583, juridiskā adrese: Aspazijas bulvāris 20, Rīga, bez apbūves tiesībām zemes vienību ar kadastra apzīmējumu 66840050346, “Dimantiņi”, Vidrižu pagastā, Limbažu novadā, 1.72 ha platībā, ar izmantošanas mērķi – atpūtas vietu izveidošanai un laivu nomai uz 10 gadiem, nosakot nomas maksu 1.5 % no zemesgabala kadastrālās vērtības gadā, papildus nomas maksai maksājot pievienotās vērtības nodokli un nekustamā īpašuma nodokli (shēma pielikumā).
2. Izvērstais lēmums sēdes protokola pielikumā.

Pielikums
Limbažu novada dome
30.03.2017. sēdes lēmumam
(protokols Nr.4, 11.§)



12.§

Par apbūvēta zemes gabala ar kadastra apzīmējumu 66760150152, Skultes pagastā, Limbažu novadā, daļas iznomāšanu

Ziņo D.Zemmers

Iepazinusies ar 23.03.2017. apvienotās Finanšu, Teritorijas attīstības, Izglītības, kultūras un sporta jautājumu un Sociālo un veselības jautājumu komitejas priekšlikumu, pamatojoties uz likuma „Par pašvaldībām” 14.panta otrās daļas 3.punktu, Valsts pārvaldes iekārtas likuma 87.panta otro daļu, Publiskas personas finanšu līdzekļu un mantas izšķērdēšanas novēršanas likuma 6.¹ panta pirmo daļu, likuma „Par nekustamā īpašuma nodokli” 2.panta piekto daļu, Ministru kabineta 2007.gada 30.oktobra noteikumu Nr.735 „Noteikumi par publiskas personas zemes nomu” 4., 7.2., 7.¹ un 7.² punktu, **atklāti balsojot: PAR** – 14 deputāti (Dainis Augusts, Vaira Ābele, Māris Beļauņieks, Andris

Garklāvs, Aigars Legzdiņš, Gunta Ozola, Gundars Plešs, Taiga Plitniece, Jānis Remess, Ziedonis Rubezis, Agnese Zagorska, Ineta Zariņa, Edmunds Zeidmanis, Didzis Zemmers), **PRET** – nav, **ATTURAS** – nav, Limbažu novada dome **NOLEMJ**:

1. Iznomāt A.M. (personas kods, dzīves vietas adrese) bez apbūves tiesībām, zemes vienības ar kadastra apzīmējumu 66760150152 daļu 24.5 m² platībā, „Garāžīnas”, Skultes pagastā, Limbažu novadā, uz 10 gadiem esošās auto garāžas uzturēšanai, nosakot zemes gabala daļas nomas maksu 28,00 EUR (divdesmit astoņi euro) gadā, papildus nomas maksai maksājot pievienotās vērtības nodokli un nekustamā īpašuma nodokli (shēma pielikumā).
2. Izvērstais lēmums sēdes protokola pielikumā.

Pielikums
Limbažu novada domes
30.03.2017. sēdes lēmumam
(protokols Nr.4, 12.§)



13.§

Par zemes vienību ar kadastra apzīmējumiem 6680 001 0350 un 6680 001 0322, Umurgas pagastā, Limbažu novadā, iznomāšanu

Ziņo D.Zemmers

Iepazinusies ar 23.03.2017. apvienotās Finanšu, Teritorijas attīstības, Izglītības, kultūras un sporta jautājumu un Sociālo un veselības jautājumu komitejas priekšlikumu, pamatojoties uz likuma „Par pašvaldībām” 14.panta otrās daļas 3.punktu, Valsts pārvaldes iekārtas likuma 87.panta otro daļu, likuma „Par nekustamā īpašuma nodokli” 2.panta piekto daļu, Publiskas personas finanšu līdzekļu un mantas izšķērdēšanas novēršanas likuma 6.¹ panta pirmo daļu, Ministru kabineta 2007.gada

30.oktobra noteikumu Nr.735 „Noteikumi par publiskas personas zemes nomu” 15. un 18.punktu, 18.3.apakšpunktu, Limbažu novada domes 2013.gada 25.aprīļa saistošo noteikumu Nr.11 „Par neapbūvētu zemes gabalu nomas maksas aprēķināšanas kārtību Limbažu novadā” 3.punktu, **atklāti balsojot: PAR** – 14 deputāti (Dainis Augusts, Vaira Ābele, Māris Beļauņieks, Andris Garklāvs, Aigars Legzdiņš, Gunta Ozola, Gundars Plešs, Taiga Plitniece, Jānis Remess, Ziedonis Rubezis, Agnese Zagorska, Ineta Zariņa, Edmunds Zeidmanis, Didzis Zemmers), **PRET** – nav, **ATTURAS** – nav, Limbažu novada dome **NOLEMJ**:

1. Iznomāt SIA „GL Rožkalni”, reģ. Nr.44103084074, juridiskā adrese: „Rožkalni”, Umurgas pagasts, Limbažu novads, bez apbūves tiesībām zemes gabalus ar kadastra apzīmējumiem 6680 001 0350, 1,55 ha platībā un 6680 001 0322 1,2 ha platībā, uz 10 gadiem (shēma pielikumā).
2. Noteikt zemesgabalu ar kadastra apzīmējumiem 6680 001 0350, 1,55 ha platībā un 6680 001 0322, 1,2 ha platībā, nomas maksu 2% no zemesgabala kadastrālās vērtības, bet ne mazāk kā 14,00 EUR (četrpadsmit euro) par katru zemesgabalu gadā, papildus nomas maksai maksājot pievienotās vērtības nodokli un nekustamā īpašuma nodokli.
3. Izvērstais lēmums sēdes protokola pielikumā.

Pielikums
Limbažu novada domes
30.03.2017. sēdes lēmumam
(protokols Nr.4, 13.§)



14.§

Par zemes gabala ar kadastra apzīmējumu 6652 002 0175, Uzvaras ielā 5, Katvaru pagastā, Limbažu novadā, nomu

Ziņo D.Zemmers

Iepazinusies ar 23.03.2017. apvienotās Finanšu, Teritorijas attīstības, Izglītības, kultūras un sporta jautājumu un Sociālo un veselības jautājumu komitejas priekšlikumu, pamatojoties uz likuma „Par pašvaldībām” 14.panta otrās daļas 3.punktu, Valsts pārvaldes iekārtas likuma 87.panta otro daļu, likuma „Par nekustamā īpašuma nodokli” 2.panta piekto daļu, Publiskas personas finanšu līdzekļu un mantas izšķērdēšanas novēršanas likuma 6.¹ panta pirmo daļu, Ministru kabineta 2007.gada 30.oktobra noteikumu Nr.735 „Noteikumi par publiskas personas zemes nomu” 15. un 18.punktu, 18.3.apakšpunktu, Limbažu novada domes 2013.gada 25.aprīļa saistošo noteikumu Nr.11 „Par neapbūvētu zemes gabalu nomas maksas aprēķināšanas kārtību Limbažu novadā” 3.punktu, **atklāti balsojot: PAR** – 14 deputāti (Dainis Augusts, Vaira Ābele, Māris Beļunieks, Andris Garklāvs, Aigars Legzdīņš, Gunta Ozola, Gundars Plešs, Taiga Plitniece, Jānis Remess, Ziedonis Rubezis, Agnese Zagorska, Ineta Zariņa, Edmunds Zeidmanis, Didzis Zemmers), **PRET** – nav, **ATTURAS** – nav, Limbažu novada dome **NOLEMJ**:

1. Iznomāt R.M. (personas kods) bez apbūves tiesībām, zemes gabalu Uzvaras ielā 5, Katvaru pagastā, Limbažu novadā, ar kadastra apzīmējumu 66520020175, 4.7 ha platībā, uz 30 gadiem, nosakot nomas maksu 2 % no zemesgabala kadastrālās vērtības gadā, papildus nomas maksai maksājot pievienotās vērtības nodokli un nekustamā īpašuma nodokli (shēma pielikumā).
2. Izvērstais lēmums sēdes protokola pielikumā.

Pielikums
Limbažu novada domes
30.03.2017. sēdes lēmumam
(protokols Nr.4, 14.§)



15.§

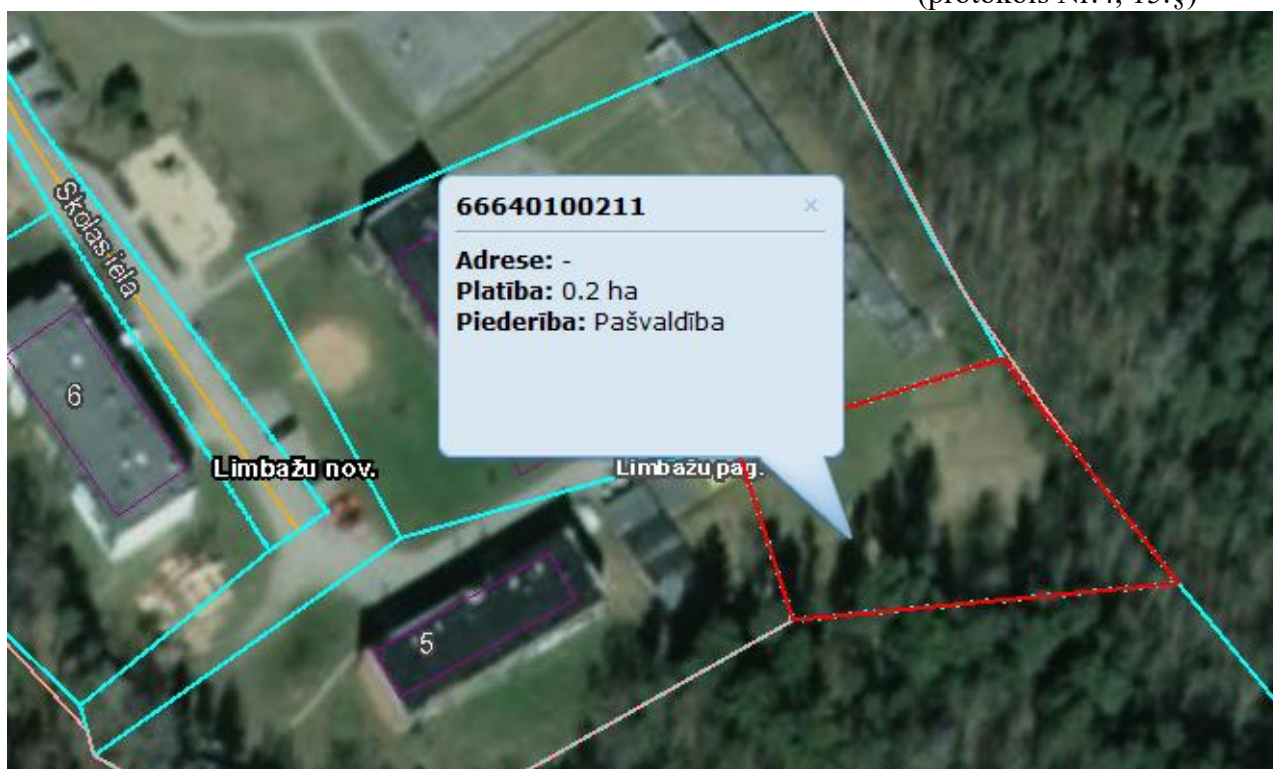
Par zemes vienības ar kadastra apzīmējumu 66640100211, “Ziedi”, Limbažu pagastā, Limbažu novadā, nomu

Ziņo D.Zemmers

Iepazinusies ar 23.03.2017. apvienotās Finanšu, Teritorijas attīstības, Izglītības, kultūras un sporta jautājumu un Sociālo un veselības jautājumu komitejas priekšlikumu, pamatojoties uz likuma „Par pašvaldībām” 14.panta otrās daļas 3.punktu, Valsts pārvaldes iekārtas likuma 87.panta otro daļu, likuma „Par nekustamā īpašuma nodokli” 2.panta piekto daļu, Publiskas personas finanšu līdzekļu un mantas izšķērdēšanas novēršanas likuma 6.¹ panta pirmo daļu, Ministru kabineta 2007.gada 30.oktobra noteikumu Nr.735 „Noteikumi par publiskas personas zemes nomu” 15. un 18.punktu, 18.3.apakšpunktu, Limbažu novada domes 2013.gada 25.aprīļa saistošo noteikumu Nr.11 „Par neapbūvētu zemes gabalu nomas maksas aprēķināšanas kārtību Limbažu novadā” 6.punktu, **atklāti balsojot: PAR** – 14 deputāti (Dainis Augusts, Vaira Ābele, Māris Beļauņieks, Andris Garklāvs, Aigars Legzdiņš, Gunta Ozola, Gundars Plešs, Taiga Plitniece, Jānis Remess, Ziedonis Rubezis, Agnese Zagorska, Ineta Zariņa, Edmunds Zeidmanis, Didzis Zemmers), **PRET** – nav, **ATTURAS** – nav, Limbažu novada dome **NOLEMJ**:

1. Iznomāt M.G. (personas kods, dzīves vietas adrese) bez apbūves tiesībām zemes vienību ar kadastra apzīmējumu 66640100211, 0.2 ha platībā, ar izmantošanas mērķi – teritorijas sakopšanai uz 10 gadiem, nosakot nomas maksu 1.5 % no zemesgabala kadastrālās vērtības gadā, bet ne mazāku kā 14,00 EUR (četrpadsmit euro) gadā, papildus nomas maksai maksājot pievienotās vērtības nodokli un nekustamā īpašuma nodokli (shēma pielikumā).
2. Izvērstais lēmums sēdes protokola pielikumā.

Pielikums
Limbažu novada domes
30.03.2017. sēdes lēmumam
(protokols Nr.4, 15.§)



16.§

Par zemes vienības ar kadastra apzīmējumu 6680 001 1469, Umurgas pagastā, Limbažu novadā, iznomāšanu.

Ziņo D.Zemmers

Iepazinusies ar 23.03.2017. apvienotās Finanšu, Teritorijas attīstības, Izglītības, kultūras un sporta jautājumu un Sociālo un veselības jautājumu komitejas priekšlikumu, pamatojoties uz likuma

„Par pašvaldībām” 14.panta otrās daļas 3.punktu, 21.panta pirmās daļas 17.punktu, Valsts pārvaldes iekārtas likuma 87.panta otro daļu, likuma „Par nekustamā īpašuma nodokli” 2.panta piekto daļu, Publiskas personas finanšu līdzekļu un mantas izšķērdēšanas novēršanas likuma 6.¹ panta pirmo daļu, Ministru kabineta 2007.gada 30.oktobra noteikumu Nr.735 „Noteikumi par publiskas personas zemes nomu” 15. un 18.punktu, 18.3.apakšpunktu, Ministru kabineta 08.06.2010. noteikumu Nr.515 „Noteikumi par publiskas personas mantas iznomāšanas kārtību, nomas maksas noteikšanas metodiku un nomas līguma tipveida nosacījumiem” 12.7.punktu, Limbažu novada domes 2013.gada 25.aprīļa saistošo noteikumu Nr.11 „Par neapbūvētu zemes gabalu nomas maksas aprēķināšanas kārtību Limbažu novadā” 2.punktu, Publiskas personas mantas atsavināšanas likuma 5.panta pirmo daļu, 8.panta otro un trešo daļu, **atklāti balsojot: PAR** – 14 deputāti (Dainis Augusts, Vaira Ābele, Māris Beļāunieks, Andris Garklāvs, Aigars Legzdiņš, Gunta Ozola, Gundars Plešs, Taiga Plitniece, Jānis Remess, Ziedonis Rubezis, Agnese Zagorska, Ineta Zariņa, Edmunds Zeidmanis, Didzis Zemmers), **PRET** – nav, **ATTURAS** – nav, Limbažu novada dome **NOLEMJ**:

1. Uzdot Limbažu novada pašvaldības īpašumu privatizācijas un atsavināšanas komisijai sagatavot nomas izsoles noteikumus par zemes vienību ar kadastra apzīmējumu 6680 001 1469, 0,06 ha platībā, “Mežaine 1”, Umurgas pagastā, Limbažu novadā (shēma pielikumā).
2. Izvērstais lēmums sēdes protokola pielikumā.

Pielikums
Limbažu novada domes
30.03.2017. sēdes lēmumam
(protokols Nr.4, 16.§)



17.§

Par apbūvētas zemes vienības ar kadastra apzīmējumu 66010080124, 8.marta ielā 13, Limbažos, Limbažu novadā, iznomāšanu

Ziņo D.Zemmers

Iepazīnieties ar 23.03.2017. apvienotās Finanšu, Teritorijas attīstības, Izglītības, kultūras un sporta jautājumu un Sociālo un veselības jautājumu komitejas priekšlikumu, pamatojoties uz likuma „Par pašvaldībām” 14.panta otrās daļas 3.punktu, Valsts pārvaldes iekārtas likuma 87.panta otro daļu, Publiskas personas finanšu līdzekļu un mantas izšķērdēšanas novēršanas likuma 6.¹ panta pirmo daļu, likuma „Par nekustamā īpašuma nodokli” 2.panta piekto daļu, Ministru kabineta 2007.gada 30.oktobra noteikumu Nr.735 „Noteikumi par publiskas personas zemes nomu” 4., 7.2., 7¹ un 7² punktu, **atklāti balsojot: PAR** – 14 deputāti (Dainis Augusts, Vaira Ābele, Māris Beļāunieks, Andris Garklāvs, Aigars Legzdiņš, Gunta Ozola, Gundars Plešs, Taiga Plitniece, Jānis Remess, Ziedonis Rubezis, Agnese Zagorska, Ineta Zariņa, Edmunds Zeidmanis, Didzis Zemmers), **PRET** – nav, **ATTURAS** – nav, Limbažu novada dome **NOLEMJ**:

1. Iznomāt E.M. (personas kods, dzīves vietas adrese) apbūvētu zemes vienību ar kadastra apzīmējumu 66010080124, 0.3 ha platībā, 8.marta ielā 13, Limbažos, Limbažu novadā, uz 10 gadiem šķūņa uzturēšanai (shēma pielikumā).
2. Noteikt zemes gabala ar kadastra apzīmējumu 66010080124, 0.3 ha platībā, nomas maksu 1,5 % no zemesgabala kadastrālās vērtības, papildus nomas maksai maksājot pievienotās vērtības nodokli un nekustamā īpašuma nodokli.
3. Izvērstais lēmums sēdes protokola pielikumā.

Pielikums
Limbažu novada domes
30.03.2017. sēdes lēmumam
(protokols Nr.4, 17.§)



18.§

Par lokālplānojuma „Silaine”, Limbažu pagastā Limbažu novadā, apstiprināšanu un saistošo noteikumu “Lokālplānojuma „Silaine”, Limbažu pagastā, Limbažu novadā, grafiskā daļa un teritorijas izmantošanas un apbūves noteikumi” izdošanu

Ziņo D.Zemmers

Limbažu novada dome ir izskatījusi Daces Rācenes izstrādāto lokālplānojuma nekustamajam īpašumam „Silaine”, Limbažu pagastā, Limbažu novadā, zemes vienības kadastra apzīmējums 6664 006 0050, gala redakciju, kas Limbažu novada pašvaldībā saņemta 2017.gada 14.martā un reģistrēta ar Nr.4-12.1/17/1526.

Ar Limbažu novada domes 2017.gada 26.janvāra lēmumu “Par lokālplānojuma nekustamajam īpašumam “Silaine”, Limbažu pagastā, Limbažu novadā, pilnveidotās redakcijas un vides pārskata projekta nodošanu publiskajai apspriešanai un institūciju atzinumu saņemšanai” (sēdes protokols Nr.2, 14.§) lokālplānojuma pilnveidotā redakcija un papildinātais vides pārskats tika nodoti publiskajai apspriešanai laika periodā no 2017.gada 6.februāra līdz 2017.gada 27.februārim, kā arī atkārtotu atzinumu saņemšanai. Sabiedriskās apspriešanas laikā netika saņemti privātpersonu un juridisku personu ierosinājumi un iebildumi.

Lokālplānojuma mērķis ir sasniegts, tiek mainīts funkcionālais zonējums no Lauksaimnieciskās ražošanas apbūves teritorijas (RL) uz Rūpnieciskās apbūves teritoriju (R), atbilstoši darba uzdevumam un spēkā esošajiem normatīvajiem aktiem, tāpat arī saņemti atkārtoti atzinumi no Valsts vides dienesta Valmieras reģionālās vides pārvaldes, Veselības inspekcijas Vidzemes kontroles nodaļas.

Teritorijas attīstības plānošanas likuma 25.panta pirmajā daļā norādīts, ka vietējās pašvaldības teritorijas plānojumu un lokālplānojumu apstiprina ar pašvaldības saistošajiem noteikumiem. Tie stājas spēkā nākamajā dienā pēc attiecīga paziņojuma publicēšanas Latvijas Republikas oficiālajā izdevumā “Latvijas Vēstnesis”. Savukārt iepriekš minētā likuma 25.panta ceturtajā daļā norādīts, ka saistošie noteikumi nav īstenojami tikmēr, kamēr nav pabeigtas šā likuma 27.panta trešajā daļā minētās darbības.

Saskaņā ar Ministru kabineta 2012.gada 16.oktobra noteikumu Nr.628 „Noteikumi par pašvaldību teritorijas attīstības plānošanas dokumentiem” 87.punktu, izstrādes vadītājs iesniedz izskatīšanai pašvaldības domē sanāksmes protokolu, teritorijas plānojuma vai lokālplānojuma redakciju, priekšlikumus par izmaiņām tajā. Noteikumu 88.1.punktā norādīts, ka pašvaldības dome pieņem lēmumu – apstiprināt izstrādāto teritorijas plānojumu vai lokālplānojumu atbilstoši Teritorijas attīstības plānošanas likuma 25.pantam.

Iepazinusies ar 23.03.2017. apvienotās Finanšu, Teritorijas attīstības, Izglītības, kultūras un sporta jautājumu un Sociālo un veselības jautājumu komitejas priekšlikumu, pamatojoties uz Teritorijas attīstības plānošanas likuma 25.pantu, Ministru kabineta 2012.gada 16.oktobra noteikumu Nr.628 „Noteikumi par pašvaldību teritorijas attīstības plānošanas dokumentiem” 87., 88.1. un 91.punktu, **atklāti balsojot: PAR** – 14 deputāti (Dainis Augusts, Vaira Ābele, Māris Beļāunieks, Andris Garklāvs, Aigars Legzdiņš, Gunta Ozola, Gundars Plešs, Taiga Plitniece, Jānis Remess, Ziedonis Rubezis, Agnese Zagorska, Ineta Zariņa, Edmunds Zeidmanis, Didzis Zemmers), **PRET** – nav, **ATTURAS** – nav, Limbažu novada dome **NOLEMJ**:

1. Apstiprināt Daces Rācenes izstrādāto lokālplānojuma nekustamajam īpašumam “Silaine”, Limbažu pagastā, Limbažu novadā, galīgo redakciju un Vides pārskatu, un izdot Limbažu novada pašvaldības saistošos noteikumus “Lokālplānojuma „Silaine”, Limbažu pagastā, Limbažu novadā, grafiskā daļa un teritorijas izmantošanas un apbūves noteikumi”.
2. Paziņojumu par saistošo noteikumu pieņemšanu publicēt Teritorijas attīstības plānošanas sistēmā (TAPIS), pašvaldības mājas lapā www.limbazi.lv, pašvaldības informatīvajā izdevumā “Limbažu Novada Ziņas” un Latvijas Republikas oficiālajā izdevumā “Latvijas Vēstnesis”.
3. Saistošie noteikumi “Lokālplānojuma „Silaine”, Limbažu pagastā, Limbažu novadā, grafiskā daļa un teritorijas izmantošanas un apbūves noteikumi” stājas spēkā nākamajā dienā pēc paziņojuma publicēšanas Latvijas Republikas oficiālajā izdevumā „Latvijas Vēstnesis” un ir īstenojami, kad tiek pabeigtas Teritorijas attīstības plānošanas likuma 27.pantā minētās darbības.
4. Divu mēnešu laikā pēc tam, kad stājušies spēkā saistošie noteikumi “Lokālplānojuma „Silaine”, Limbažu pagastā, Limbažu novadā, grafiskā daļa un teritorijas izmantošanas un apbūves noteikumi” Vides aizsardzības un reģionālās attīstības ministrijai var iesniegt iesniegumu par lokālplānojumu.

Lokālpilnvarotāja „Silaine”,
Limbažu pagastā, Limbažu novadā,
galīgā redakcija

Limbažos

PASKAIDROJUMA RAKSTS
2017.gada 30.marta saistošajiem noteikumiem Nr.6
“Lokālpilnvarotāja „Silaine”, Limbažu pagastā, Limbažu novadā, grafiskā daļa un teritorijas
izmantošanas un apbūves noteikumi”

Paskaidrojuma raksta sadaļas	Norādāmā informācija
1. Projekta nepieciešamības pamatojums	Saistošo noteikumu mērķis ir grozīt Limbažu novada teritorijas plānojumā 2012. - 2024.gadam noteikto funkcionālo zonējumu nekustamā īpašuma “Silaine”, Limbažu pagastā, Limbažu novadā, sastāvā ietilpstošās zemes vienības ar kadastra apzīmējumu 6664 006 0050 teritorijā.
2. Īss projekta satura izklāsts	Nekustamā īpašuma “Silaine”, Limbažu pagastā, Limbažu novadā, sastāvā ietilpstošai zemes vienības ar kadastra apzīmējumu 6664 006 0050 mainīts funkcionālais zonējums no Lauksaimnieciskās ražošanas apbūves teritorijas (RL) uz Rūpnieciskās apbūves teritoriju (R).
3. Informācija par plānoto projekta ietekmi uz pašvaldības budžetu	Tiešā veidā nav attiecināms.
4. Informācija par plānoto projekta ietekmi uz uzņēmējdarbības vidi pašvaldības teritorijā	Uzņēmējdarbības vide šajā teritorijā tiek uzlabota – paplašināti iespējamie rūpnieciskās ražošanas virzieni (piemēram, pieļaujama atkritumu apsaimniekošana, pārstrāde un uzglabāšana).
5. Informācija par administratīvajām procedūrām	Nav attiecināms.
6. Informācija par konsultācijām ar privātpersonām	Notikušas divas lokālpilnvarotāja publiskās apspriešanas, kurās tika uzklauti un iekļauti lokālpilnvarotāja redakcijā privātpersonu viedokļi.

Limbažu novada pašvaldības
Domes priekšsēdētājs

D.Zemmers

Limbažos

SAISTOŠIE NOTEIKUMI

2017.gada 30.martā

Nr.6

APSTIPRINĀTI
Ar Limbažu novada domes
30.03.2017.sēdes lēmumu
(protokols Nr.4, 18.§)

Lokālplānojuma "Silaine", Limbažu pagastā, Limbažu novadā, grafiskā daļa un teritorijas izmantošanas un apbūves noteikumi

*Izdoti saskaņā ar
Likuma "Par pašvaldībām" 43.panta pirmās daļas 1.punktu un
Teritorijas plānošanas likuma 25.panta pirmo daļu*

Ar šiem saistošajiem noteikumiem tiek apstiprināti lokālplānojuma nekustamajam īpašumam "Silaine", Limbažu pagastā, Limbažu novadā, zemes vienības kadastra apzīmējums 6664 006 0050, grafiskā daļa un teritorijas izmantošanas un apbūves noteikumi.

Limbažu novada pašvaldības
Domes priekšsēdētājs

D. Zemmers

LIMBAŽU NOVADA PAŠVALDĪBA
Reģistrācijas Nr. 90009114631
Rīgas iela 16, Limbaži, LV-4001
dome@limbazi.lv <http://www.limbazi.lv>

**Lokālplānojums zemes gabalam "Silaine",
Limbažu pagastā, Limbažu novadā**

Redakcija 2.0.

**Teritorijas izmantošanas un apbūves
noteikumi**

Saturs

1. Noteikumu lietošana un definīcijas	4
1.1. Noteikumu lietošana	4
1.2. Definīcijas	4
2. Prasības visas teritorijas izmantošanai.....	5
2.1. Visā teritorijā atļautā izmantošana	5
2.2. Visā teritorijā aizliegtā izmantošana	5
3. Vispārīgas prasības teritorijas izmantošanai un apbūvei	6
3.1. Prasības transporta infrastruktūrai	6
3.2. Prasības inženiertehniskās apgādes tīkliem un objektiem	6
3.3. Prasības apbūvei	6
3.4. Prasības teritorijas labiekārtojumam.....	6
3.5. Prasības vides risku samazināšanai.....	7
4. Prasības teritorijas izmantošanai un apbūves parametriem katrā funkcionālajā zonā	8
4.1. Savrupmāju apbūves teritorija	8
4.2. Mazstāvu dzīvojamās apbūves teritorija.....	8
4.3. Daudzstāvu dzīvojamās apbūves teritorija	8
4.4. Publiskās apbūves teritorija	8
4.5. Jauktas centra apbūves teritorija	8
4.6. Rūpnieciskās apbūves teritorija	8
4.7. Transporta infrastruktūras teritorija	10
4.8. Tehniskās apbūves teritorija.....	11
4.9. Dabas un apstādījumu teritorija	11
4.10. Mežu teritorija.....	11
4.11. Lauksaimniecības teritorija.....	11
4.12. Ūdeņu teritorija.....	11
5. Teritorijas ar īpašiem noteikumiem	12
5.1. Cita teritorija ar īpašiem noteikumiem	12
5.2. Teritorija, kurai izstrādājams lokālplānojums.....	12
5.3. Teritorija, kurai izstrādājams detālplānojums	12
5.4. Vietējas nozīmes kultūrvēsturiskā un dabas teritorija.....	12
5.5. Ainaviski vērtīga teritorija	12
5.6. Vietējas nozīmes lauksaimniecības teritorija	12
5.7. Nacionālas un vietējas nozīmes infrastruktūras attīstības teritorija.....	12
5.8. Degradēta teritorija	12

6. Teritorijas plānojuma īstenošanas kārtība.....	13
7. Citi nosacījumi/prasības.....	14
Pielikumi.....	15
1. pielikums.....	15

1. NOTEIKUMU LIETOŠANA UN DEFINĪCIJAS

1.1. NOTEIKUMU LIETOŠANA

1. Šo Teritorijas izmantošanas un apbūves noteikumu (turpmāk - Apbūves noteikumi) darbības robežas ir Limbažu novada Limbažu pagasta zemes gabala "Silaine" (nekustamā īpašuma apzīmējums 66640060265, zemes vienības kadastra apzīmējums 66640060050) robežas (turpmāk – Lokālpilnojumā teritorija).
2. Apbūves noteikumi groza ar Limbažu novada pašvaldības 2012.gada 24.maija saistošajiem noteikumiem nr.13 "Limbažu novada teritorijas plānojuma 2012.-2024.gadam grafiskā daļa un teritorijas izmantošanas un apbūves noteikumi" apstiprinātā Limbažu novada teritorijas plānojuma:
 - 2.1. Teritorijas izmantošanas un apbūves noteikumu prasības attiecībā uz Lokālpilnojumā teritorijas izmantošanu un apbūvi;
 - 2.2. Grafiskajā daļā noteikto Lokālpilnojumā teritorijas funkcionālo zonu.
3. Lokālpilnojumā teritorijā ir spēkā Limbažu novada teritorijas plānojuma Teritorijas izmantošanas un apbūves noteikumu prasības, cik vien tās nav pretrunā ar šo Apbūves noteikumu prasībām.

1.2. DEFINĪCIJAS

4. Definīcijas tiek lietotas kā Limbažu novada pašvaldības 2012.gada 24.maija domes sēdes lēmuma (domes sēdes protokols Nr.8, 3.§) Limbažu novada pašvaldības saistošiem noteikumiem Nr. 13 „Limbažu novada teritorijas plānojuma 2012.-2024.gadam Teritorijas izmantošanas un apbūves noteikumi” un tiek noteiktas ar Ministru kabineta 30.04.2013. noteikumu nr.240 “Vispārīgie teritorijas plānošanas, izmantošanas un apbūves noteikumi” prasībām.

2. PRASĪBAS VISAS TERITORIJAS IZMANTOŠANAI

2.1. VISĀ TERITORIJĀ ATĻAUTĀ IZMANTOŠANA

5. Lai nodrošinātu esošo un plānoto objektu funkcijas, atļauta šāda izmantošana:
 - 5.1. Esošo ielu un ceļu rekonstrukcija un jaunu izbūve;
 - 5.2. Objektam nepieciešamo transportlīdzekļu stāvvietu izbūve;
 - 5.3. Apstādījumu izveide un teritorijas labiekārtojums;
 - 5.4. Inženierkomunikāciju tīklu un objektu izbūve;
 - 5.5. Meliorācijas sistēmu pārbūve, atjaunošana, jaunbūve.
6. Ir galvenā izmantošana, atbilstoši funkcionālajam zonējumam, kur papildizņemšana uzlabo un veicina galveno izmantošanu, atbilstoši Limbažu novada teritorijas plānojuma 2012.-2024.gadam Teritorijas izmantošanas un apbūves noteikumu 3.1.punktam “Visā apbūves teritorijā atļautā izmantošana”.

2.2. VISĀ TERITORIJĀ AIZLIEGTĀ IZMANTOŠANA

7. Aizliegtā izmantošana detalizēta Limbažu novada teritorijas plānojuma 2012.-2024.gadam Teritorijas izmantošanas un apbūves noteikumu 3.2.punktā “Visās teritorijās aizliegtā izmantošana”.

3. VISPĀRĪGAS PRASĪBAS TERITORIJAS IZMANTOŠANAI UN APBŪVEI

3.1. PRASĪBAS TRANSPORTA INFRASTRUKTŪRAI

8. Ievērot spēkā esošo normatīvo aktu prasības par piebrauktuvēm, iebrauktuvēm un caurbrauktuvēm glābšanas tehnikai, veidojot ceļus un pagalmus.
9. Citas prasības transporta infrastruktūrai noteiktas Limbažu novada teritorijas plānojuma 2012.-2024.gadam Teritorijas izmantošanas un apbūves noteikumu 3.9.punktā "Prasības satiksmes infrastruktūras nodrošināšanai".

3.2. PRASĪBAS INŽENIERTEHNISKĀS APGĀDES TĪKLIEM UN OBJEKTIEM

10. Inženierkomunikācijas, kas nepieciešamas jaunas apbūves būvju inženiertehniskajai apgādei, projektē būvprojekta sastāvā saskaņā ar attiecīgo institūciju tehniskajiem pieslēgšanās noteikumiem un citiem normatīvajiem aktiem, galvenos pieslēgumus veidojot no pašvaldības ceļa (ielas) noteiktajām sarkanām līnijām.
11. Dzeramā un saimniecības vajadzībām izmantojamā ūdens kvalitāte nodrošināma atbilstoši 29.04.2014. MK noteikumu nr.235 "Dzeramā ūdens nekaitīguma un kvalitātes prasības, monitoringa un kontroles kārtība" prasībām un citiem normatīviem par ūdensvadu izbūvi un piegādi.
12. Objektu ugunsdzēsības ūdensapgādi nodrošināt, saskaņā ar 30.06.2016. MK noteikumu nr.326 "Noteikumi par Latvijas būvnormatīvu LBN 222-15 "Ūdensapgādes būves"" prasībām un ūdens ņemšanas vietas, to piebraukšanas ceļus pie tām apzīmēt ar norādījuma zīmēm, atbilstoši Latvijas standarta LVS 446 prasībām.
13. Citas prasības tiek noteiktas Limbažu novada teritorijas plānojuma 2012.-2024.gadam Teritorijas izmantošanas un apbūves noteikumu 3.11.punktā "Inženiertehniskais nodrošinājums", kā arī ar attiecīgās institūcijas izsniegtiem tehniskajiem noteikumiem un citām normatīvu prasībām.

3.3. PRASĪBAS APBŪVEI

14. Ievērojot ugunsdrošības attālumus starp dažādas nozīmes ugunsnoturības pakāpes būvēm pēc LBN 201-15 "Būvju ugunsdrošība" un insolācijas prasības, atbilstoši noteiktiem normatīviem.
15. Citas prasības noteiktas Limbažu novada teritorijas plānojuma 2012.-2024.gadam Teritorijas izmantošanas un apbūves noteikumu 4.punktā "Noteikumi teritoriju apbūvei visām izmantošanas teritorijām".

3.4. PRASĪBAS TERITORIJAS LABIEKĀRTOJUMAM

16. Vides un publiskās infrastruktūras plānošanā, arhitektūras projektu izstrādē un ieviešanā izmanto universālā dizaina risinājumus, lai nodrošinātu pieejamu vidi ar vienlīdzīgām līdzdarbības iespējām visiem sabiedrības locekļiem.
17. Veicot būvniecību un teritorijas labiekārtošanu, saglabā augsnes virskārtu un pēc būvniecības darbu pabeigšanas to atjauno.
18. Citas prasības, atbilstoši Limbažu novada teritorijas plānojuma 2012.-2024.gadam Teritorijas izmantošanas un apbūves noteikumu 3.13.punktā "Reljefa un augsnes virskārtas aizsardzība".

3.5. PRASĪBAS VIDES RISKU SAMAZINĀŠANAI

19. Ievērot noteiktās vides aizsardzības prasības normatīvajos aktos, atbilstoši katrai situācijai.
20. Citas prasības noteiktas Limbažu novada teritorijas plānojuma 2012.-2024.gadam Teritorijas izmantošanas un apbūves noteikumu 3.14.punktā "Riska teritorijas un potenciāli piesārņotās teritorijas".

4. PRASĪBAS TERITORIJAS IZMANTOŠANAI UN APBŪVES PARAMETRIEM KATRĀ FUNKCIONĀLAJĀ ZONĀ

Ja pie teritorijas galvenajiem un papildizmantotības veidiem nav noteikts izmantošanas veida apraksts, tas tiek piemērots atbilstoši Ministru kabineta 30.04.2013. noteikumu Nr.240 "Vispārīgie teritorijas plānošanas, izmantošanas un apbūves noteikumi" 3.pielikumam "Teritorijas izmantošanas veidu klasifikators"

4.1. SAVRUPMĀJU APBŪVES TERITORIJA

Nenosaka

4.2. MAZSTĀVU DZĪVOJAMĀS APBŪVES TERITORIJA

Nenosaka

4.3. DAUDZSTĀVU DZĪVOJAMĀS APBŪVES TERITORIJA

Nenosaka

4.4. PUBLISKĀS APBŪVES TERITORIJA

Nenosaka

4.5. JAUKTAS CENTRA APBŪVES TERITORIJA

Nenosaka

4.6. RŪPNIECISKĀS APBŪVES TERITORIJA

4.6.1. Rūpnieciskās apbūves teritorija (R1)

4.6.1.1. Pamatinformācija

21. Rūpnieciskās apbūves teritorija (R) ir funkcionālā zona, ko nosaka, lai nodrošinātu rūpniecības uzņēmumu darbībai un attīstībai nepieciešamo teritorijas organizāciju, inženiertehnisko apgādi un transporta infrastruktūru.

4.6.1.2. Teritorijas galvenie izmantošanas veidi

22. Lauksaimnieciskās ražošanas uzņēmumu apbūve (13003): Lauksaimnieciskās ražošanas, ietverot lauksaimniecības servisa uzņēmumu (tai skaitā mehāniskās darbnīcas, kaltes, pagrabi, noliktavas, saldētavas, kautuves), un līdzīgu darbību nodrošināšanai nepieciešamā apbūve un infrastruktūra
23. Atkritumu apsaimniekošanas un pārstrādes uzņēmumu apbūve (13005): Atkritumu (tai skaitā sadzīves, ražošanas un bīstamo atkritumu) savākšanas, pārkraušanas, šķirošanas, uzglabāšanas, reģenerācijas un apglabāšanas vietu apbūve
24. Viegglās rūpniecības uzņēmumu apbūve (13001): Tekstilizstrādājumu, apģērbu un ādas izstrādājumu ražošanas, pārtikas rūpniecības, mēbeļu ražošanas, poligrāfijas, industriālo un tehnoloģisko parku un citu vieglās rūpniecības uzņēmumu, kas nerada būtisku piesārņojumu, darbības nodrošināšanai nepieciešamā apbūve un infrastruktūra
25. Smagās rūpniecības un pirmapstrādes uzņēmumu apbūve (13002): Metālapstrādes un mašīnbūves, derīgo izrakteņu pārstrādes (ārpus derīgo izrakteņu ieguves vietām), gumijas rūpniecības, ādas, koksnes pārstrādes un celulozes ražošanas, būvmateriālu un sanitārtehnisko iekārtu ražošanas, kā arī ķīmiskās rūpniecības uzņēmumu, atkritumu pārstrādes uzņēmumu (ārpus atkritumu apglabāšanas poligoniem) un

līdzīgu uzņēmumu, tai skaitā uzņēmumu, kuru darbība var radīt būtisku piesārņojumu, apbūve un infrastruktūra

4.6.1.3. Teritorijas papildizmantošanas veidi

26. Biroju ēku apbūve (12001): Apbūve, ko veido bankas, diplomātiskie dienesti, konferenču un kongresu centri, pašvaldības iestādes, valsts pārvaldes iestādes, tiesu nami, sakaru nodaļas, pasta, radiostaciju un televīzijas centri, studijas un citi uzņēmumi, organizācijas un iestādes
27. Tirdzniecības un/vai pakalpojumu objektu apbūve (12002): Apbūve, ko veido veikali, aptiekas, sabiedriskās ēdināšanas uzņēmumi, tirgus, tirgus paviljoni, sezonas rakstura tirdzniecības vai pakalpojumu objekti (tirdzniecības kioski un segtie tirdzniecības stendi), restorāni, bāri, kafējnīcas, kā arī sadzīves un citu pakalpojumu objekti, tai skaitā degvielas uzpildes stacijas un automobiļu un motociklu apkopes uzņēmumi, izņemot ražošanas objektus

4.6.1.4. Apbūves parametri

Nr.	Teritorijas izmantošanas veids	Apbūves intensitāte			Apbūves augstums (m)			Apbūves augstums (stāvu skaits)			Brīvās zaļās teritorijas rādītājs (%) (VAN noteiktais)	
		no	līdz	Atruna	no	līdz	Atruna	no	līdz	Atruna	Vērtība	Atruna
28	12002		95		1	16	*1	1	4	*2	4	
29	* 13003		95		1	16	*1	1	4	*2	4	
30	12001		95		1	16	*1	1	4	*2	4	
31	* 13005		95		1	16	*1	1	4	*2	4	
	*13002		95		1	16	*1	1	4	*2	4	
	*13001		95		1	16	*1	1	4	*2	4	

* Galvenais teritorijas izmantošanas veids

1. publiskai apbūvei 3 stāvi, atbilstoši funkcionālai nepieciešamībai, bet nepārsniedzot 16 m; palīgēkai – 6 m.

Izņēmums torņi un skursteņi, kas drīkst pārsniegt 16 m augstumu.

2. rūpnieciskai vai tehniskai apbūvei-atbilstoši tehnoloģiskajai nepieciešamībai un citu normatīvo aktu prasībām, bet ne augstāk par 16 m un 3 stāviem

4.6.1.5. Citi noteikumi

32. Zemes vienības minimālā platība nosakāma pēc funkcionālās nepieciešamības.
33. Apbūves līnija no zemes vienības robežām – atbilstoši ugunsdrošības normatīvos noteiktajam.
34. Teritoriju atļauts iežogot pa zemes vienības robežu.
35. Prasības žogiem:
- 35.1. Žogus drīkst ierīkot pa zemes vienības robežām;
- 35.2. žoga augstums, blīvums un vizuālais risinājums jāsakāro ar Limbažu novada Būvniecības un arhitektūras nodaļā.
36. Būvprojektā jāparedz pasākumi apkārtējo teritoriju aizsardzībai pret trokšņiem, smakām un cita veida piesārņojumu-aizsargstādījumi, norobežojumi u.tml..

37. Lai novēstu meliorācijas grāvja aizaugšanu un tā nefunkcionēšanu, jā saglabā esoša meliorācijas sistēma (koplietošanas meliorācijas novadgrāvis) vai paredzama tā tīrīšana, izstrādājot meliorācijas sistēmas projektu. Projekta realizācijas rezultātā nav pieļaujama melioratīvā stāvokļa pasliktinās objektam pieguļošajās platībās.
38. Attālumi starp ražošanas un publiskajām ēkām jāpieņem saskaņā ar apgaismojuma un ugunsdrošības prasībām.
39. Atklāta atkritumu uzglabāšana jānožogo ar nepārtrauktu un necaurredzamu žogu.

4.7. TRANSPORTA INFRASTRUKTŪRAS TERITORIJA

Nenosaka

4.8. TEHNISKĀS APBŪVES TERITORIJA

Nenosaka

4.9. DABAS UN APSTĀDĪJUMU TERITORIJA

Nenosaka

4.10. MEŽU TERITORIJA

Nenosaka

4.11. LAUKSAIMNIECĪBAS TERITORIJA

Nenosaka

4.12. ŪDEŅU TERITORIJA

Nenosaka

5. TERITORIJAS AR ĪPAŠIEM NOTEIKUMIEM

5.1. CITA TERITORIJA AR ĪPAŠIEM NOTEIKUMIEM

Nenosaka

5.2. TERITORIJA, KURAI IZSTRĀDĀJAMS LOKĀLPLĀNOJUMS

Nenosaka

5.3. TERITORIJA, KURAI IZSTRĀDĀJAMS DETĀLPLĀNOJUMS

Nenosaka

5.4. VIETĒJAS NOZĪMES KULTŪRVĒSTURISKĀ UN DABAS TERITORIJA

Nenosaka

5.5. AINAVISKI VĒRTĪGA TERITORIJA

Nenosaka

5.6. VIETĒJAS NOZĪMES LAUKSAIMNIECĪBAS TERITORIJA

Nenosaka

5.7. NACIONĀLAS UN VIETĒJAS NOZĪMES INFRASTRUKTŪRAS ATTĪSTĪBAS TERITORIJA

Nenosaka

5.8. DEGRADĒTA TERITORIJA

Nenosaka

6. TERITORIJAS PLĀNOJUMA ĪSTENOŠANAS KĀRTĪBA

40. Ražošanas teritorijas inženierkomunikāciju nodrošinājums projektējams un realizējams reizē vai paralēli ar ražošanas ēku būvniecību un projektēšanu, atbilstoši kompetento institūciju tehniskiem noteikumiem.
41. Realizējot ražošanas teritorijas plānoto (atļauto) apbūvi, nodrošināt 07.01.2014. MK noteikumu nr.16 "Trokšņa novērtēšanas un pārvaldības kārtība" prasību izpildi un trokšņa robežlielumu ievērošanu. Kā arī 25.11.2014. MK noteikumu nr.724 "Noteikumi par piesārņojošās darbības izraisīto smaku noteikšanas metodēm, kā arī kārtību, kādā ierobežo šo smaku izplatīšanos" un gaisa piesārņojuma, vibrācijas un citus nelabvēlīgo faktoru ietekmes prasības Limbažu novada teritorijas plānojuma 2012.-2024.gadam Teritorijas izmantošanas un apbūves noteikumu un citos normatīvos aktos.

7. CITI NOSACĪJUMI/PRASĪBAS

42. Saskaņā ar Aizsargjoslu likumu, lokālpilnojuma teritorijā tiek attēlota ekspluatācijas aizsargjosla gar elektriskajiem tīkliem (skatīt Grafiskās daļas kartē M 1 : 1000 "Funkcionālais zonējums, aizsargjoslas").
43. Gar esošajām 20 kV elektrisko tīklu gaisvadu līnijām shematiski tiek attēlotas ekspluatācijas aizsargjoslas-zemes gabals un gaisa telpa, ko norobežo nosacītas vertikālas virsmas abpus līnijai – 6,5 m attālumā no līnijas ass (Grafiskajā daļā elektrolīnija un aizsargjosla apzīmēta shematiski pēc AS Sadales tīkls Ģeogrāfiskās informācijas sistēmas datiem. Lai noteiktu precīzu aizsargjoslu gar elektriskajiem tīkliem, tā nosakāma dabā saskaņā ar Aizsargjoslu likuma 16.panta otrās daļas 2)a)punktu un pēc topogrāfiskās uzmērīšanas.).
44. Ap esošo 20/0,4 kV transformatoru apakšstaciju tiek attēlota ekspluatācijas aizsargjosla -zemes gabals un gaisa telpa, ko norobežo nosacīta vertikāla virsma 1 m attālumā ārpus šo iekārtu nožogojuma vai to vistālāk izvirzīto daļu projekcijas uz zemes vai citas virsmas.
45. Jaunveidojamajiem inženiertehniskās apgādes objektiem un tīkliem visa veida aizsargjoslas ir jānosaka un jāattēlo detālpilnojumos, zemes ierīcības projektos un būvprojektos atbilstoši normatīvo aktu prasībām.
46. Pirms elektropārvades 20 kV gaisvadu līnijas demontāžas un pārbūves ir jāsaņem tehniskiem noteikumi no AS "Sadales tīkls" un jāizstrādā tehniskais projekts.

2027.gada 1.martam, nosakot nomas maksu 6% (seši procenti) no zemesgabala kadastrālās vērtības gadā.

2. Uzdot Limbažu novada pašvaldības Juridiskajai nodaļai sagatavot zemes nomas līgumu.
3. Kontroli par lēmuma izpildi veikt Limbažu novada pašvaldības izpilddirektoram A.Liniņam.

20.§

Par uzkrājumu palielināšanu nedrošajiem (šaubīgajiem) debitoru parādiem

Ziņo D.Zemmers

Iepazinusies ar 23.03.2017. apvienotās Finanšu, Teritorijas attīstības, Izglītības, kultūras un sporta jautājumu un Sociālo un veselības jautājumu komitejas priekšlikumu, Finanšu nodaļas vadītājas A.Zvirbules ziņojumu un Limbažu novada pašvaldības bilanci uzskaitīto nedrošo (šaubīgo) debitoru parādu kopsavilkumu (pielikumā), pamatojoties uz Ministru Kabineta 15.12.2009. noteikumu Nr.1486 „Kārtība, kādā budžeta iestādes kārtu grāmatvedības uzskaiti” 102. un 103.pantu, **atklāti balsojot: PAR** – 14 deputāti (Dainis Augusts, Vaira Ābele, Māris Beļunieks, Andris Garklāvs, Aigars Legzdiņš, Gunta Ozola, Gundars Plešs, Taiga Plitniece, Jānis Remess, Ziedonis Rubezis, Agnese Zagorska, Ineta Zariņa, Edmunds Zeidmanis, Didzis Zemmers), **PRET** – nav, **ATTURAS** – nav, Limbažu novada dome **NOLEMJ:**

1. Palielināt uzkrājumu nedrošajiem pircēju un pasūtītāju parādiem par **14622,90 EUR** (četrpadsmit tūkstoši seši simti divdesmit divi eiro, 90 centi), iekļaujot 2016.gada finanšu pārskatā kā izdevumus uzkrājumu veidošanai (pielikumā).
2. Kontroli par lēmuma izpildi veikt Finanšu nodaļas vadītājai A.Zvirbulei.

Limbažu novada pašvaldība
Rīgas ielā 16, Limbaži
reģ. Nr.90009114631

**Nedrošo (šaubīgo) debitoru parādu kopsavilkums Limbažu novada pašvaldībā uz
31.12.2016.**

N.p.k.	konta Nr.	Konta nosaukums	uzkrājuma konts	konta nosaukums	atl uz 31.12. 2016.g.	atl uz 31.12 2015. gadā.	kreditrēķini 2016.g.	samaksāts 2016.g.	norakstīts 2016.g.	izveidots 2016.g.
1	21811	Avansa maksājumi par krājumiem	2187	Uzkrājumiem avansiem par krājumiem	200,62	200,62		0	0	0
				KOPĀ	200,62	200,62				0
2	23191	Prasības par zemes nomu	2331	Uzkrājumi pircēju un pasūtītāju parādiem	11642,78	9744,48		180,76	150,65	2229,71
3	23192	Prasības par telpu nomu	2331	Uzkrājumi pircēju un pasūtītāju parādiem	6957,40	8127,94	74,26	245,22	3437,50	2586,44
4	23193	Prasības par vecāku maksu	2331	Uzkrājumi pircēju un pasūtītāju parādiem	6477,04	6126,20		724,21	91,49	1166,54
5	23194	Prasības par īri dzīvokļiem	2331	Uzkrājumi pircēju un pasūtītāju parādiem	4327,19	4238,83	10,08	415,3	820,71	1334,45
6	23195	Prasība par komunālajiem pakalpojumiem	2331	Uzkrājumi pircēju un pasūtītāju parādiem	24050,18	22927,45	204,42	3510,19	903,87	5741,21
7	23199	Pārējās prasības	2331	Uzkrājumi pircēju un pasūtītāju parādiem	7411,97	7874,37			1914,94	1452,54
				KOPĀ	60866,56	59039,27	288,76	5075,68	7319,16	14510,89
8	2389	Prasības pret personālu	2333	Uzkrājumi prasībām pret personālu	289,87	179,29		1,43	0	112,01
				KOPĀ	289,87	179,29		1,43	0	112,01
9	2421	Avansa maksājumi par pakalpojumiem	2427	Uzkrājumi nedrošiem avansiem par pakalpojumiem	430,42	430,42		0	0	0
				KOPĀ	430,42	430,42		0	0	0
				Uzkrājumi avansiem par krājumiem	200,62	200,62				0
				Uzkrājumi pircēju un pasūtītāju parādiem	60866,56	59039,27	288,76	5075,68	7319,16	14510,89
				Uzkrājumi prasībām pret personālu	289,87	179,29		1,43		112,01

				Uzkrājumi nedrošiem avansiem par pakalpojumiem	430,42	430,42				0
					0	0		0	0	0
				PAVISAM KOPĀ	61787,47	59849,60	288,76	5077,11	7319,16	14622,90

21.§

Par atļauju SIA “Olimpiskais centrs “Limbaži”” trenāžieru iegādei

Ziņo D.Zemmers, debatēs piedalās M.Beļunieks, A.Liniņš, A.Briede, V.Ābele, E.Zeidmanis

Iepazinusies ar 23.03.2017. apvienotās Finanšu, Teritorijas attīstības, Izglītības, kultūras un sporta jautājumu un Sociālo un veselības jautājumu komitejas priekšlikumu, uzklaušījusi Limbažu novada pašvaldības izpilddirektora A.Liniņa informāciju par trenāžieru iegādi no Sporta kluba “Jo Jo” 8000,00 EUR (astoņi tūkstoši eiro, 00 centi) apmērā un iepazinusies ar Limbažu un Salacgrīvas novadu sporta skolas direktores Diānas Zaļupes 08.03.2017. vēstuli Nr.1-14.3/114, kas reģistrēta Limbažu novada pašvaldībā 2017.gada 8.martā ar Nr.4-12.1/17/1433 par atļauju trenāžieru, svaru un cita aprīkojuma iegādei no Sporta kluba “Jo Jo”, pamatojoties uz likuma „Par pašvaldībām” 15.panta pirmās daļas 6.punktu, 21.panta pirmās daļas 27.punktu, likuma „Par pašvaldību budžetiem” 30.pantu, **atklāti balsojot: PAR** – 13 deputāti (Dainis Augusts, Vaira Ābele, Andris Garklāvs, Aigars Legzdiņš, Gunta Ozola, Gundars Plešs, Taiga Plitniece, Jānis Remess, Ziedonis Rubezis, Agnese Zagorska, Ineta Zariņa, Edmunds Zeidmanis, Didzis Zemmers), **PRET** – nav, **ATTURAS** – nav, balsojumā nepiedalās deputāts Māris Beļunieks, Limbažu novada dome **NOLEMJ**:

1. Atļaut iegādāties SIA “Olimpiskais centrs “Limbaži”” trenāžierus, svarus un citu aprīkojumu SIA “Olimpiskā centra “Limbaži”” un Limbažu un Salacgrīvas novadu sporta skolas vajadzībām 8000,00 EUR (astoņi tūkstoši eiro, 00 centi) apmērā no SIA “Olimpiskais centrs “Limbaži”” maksas pakalpojumiem un budžeta.
2. Kontroli par lēmuma izpildi uzdot Limbažu novada pašvaldības izpilddirektoram A.Liniņam.

22.§

Par finansējuma piešķiršanu SIA “Olimpiskais centrs “Limbaži”” treneru degvielas izdevumu kompensācijai

Ziņo D.Zemmers

Iepazinusies ar 23.03.2017. apvienotās Finanšu, Teritorijas attīstības, Izglītības, kultūras un sporta jautājumu un Sociālo un veselības jautājumu komitejas priekšlikumu, uzklaušījusi Limbažu novada pašvaldības izpilddirektora A.Liniņa informāciju par finansējuma nepieciešamību degvielas izdevumu kompensācijai Limbažu sporta spēļu komandu treneriem 1500,00 EUR (viens tūkstotis pieci simti eiro, 00 centi) apmērā un iepazinusies ar SIA “Olimpiskais centrs “Limbaži”” valdes locekles Baibas Martinsones 08.03.2017. vēstuli Nr.1-7/13 (reģistrēta Limbažu novada pašvaldībā 2017.gada 8.martā Nr.4-12.1/17/1435) par finansējumu treneru OC “Limbaži” basketbola, “Impar/Limbaži” florbola un OC “Limbaži/MSG” volejbola komandām degvielas izdevumu kompensācijai martā, aprīlī, oktobrī, novembrī un decembrī, pamatojoties uz likuma „Par pašvaldībām” 15.panta pirmās daļas 6.punktu, 21.panta pirmās daļas 27.punktu, likuma „Par pašvaldību budžetiem” 30.pantu, **atklāti balsojot: PAR** – 14 deputāti (Dainis Augusts, Vaira Ābele, Māris Beļunieks, Andris Garklāvs, Aigars Legzdiņš, Gunta Ozola, Gundars Plešs, Taiga Plitniece, Jānis Remess, Ziedonis Rubezis, Agnese Zagorska, Ineta Zariņa, Edmunds Zeidmanis, Didzis Zemmers), **PRET** – nav, **ATTURAS** – nav, Limbažu novada dome **NOLEMJ**:

1. Piešķirt finansējumu 1500,00 EUR (viens tūkstotis pieci simti eiro, 00 centi) apmērā no Limbažu pilsētas un pašvaldības īpašumu apsaimniekošanas nodaļas 2017.gada pamatbudžeta (degvielas izdevumiem plānotajiem finanšu līdzekļiem) SIA “Olimpiskais centrs “Limbaži”” treneru degvielas izdevumu kompensācijai.
2. Uzdot SIA “Olimpiskais centrs “Limbaži”” valdes locekli Baibai Martinsoni, saskaņā ar Limbažu novada domes 2014.gada 27.februāra noteikumu „Par Limbažu novada pašvaldības finansējumu SIA “Olimpiskais centrs “Limbaži”” 2.6.punktu 15 dienu laikā pēc katra

ceturkšņa beigām, iesniegt Limbažu novada pašvaldības Klientu apkalpošanas centrā Rīgas ielā 16, Limbažos atskaiti par Pašvaldības piešķirto finanšu līdzekļu izlietojumu.

3. Kontroli par lēmuma izpildi uzdot Limbažu novada pašvaldības izpilddirektoram A.Liniņam.

23.§

Par pašvaldības līdzfinansējuma piešķiršanu fizisko personu īpašumā esošo dzīvojamo māju kanalizācijas pievadu izbūvei Limbažu novadā

Ziņo D.Zemmers

Iepazinusies ar 23.03.2017. apvienotās Finanšu, Teritorijas attīstības, Izglītības, kultūras un sporta jautājumu un Sociālo un veselības jautājumu komitejas priekšlikumu un Limbažu novada pašvaldības Iepirkumu komisijas izvērtējumu par Limbažu novada pašvaldības projektu konkursa nolikuma Fizisko personu un sabiedrisko organizāciju īpašumā esošo dzīvojamo māju kanalizācijas pievadu izbūvei Limbažu novadā kārtībā saņemtajiem pieteikumiem, pamatojoties uz likuma „Par pašvaldībām” 12.pantu, 15.panta pirmās daļas 1.punktu un Limbažu novada pašvaldības projektu konkursa nolikuma Fizisko personu īpašumā esošo dzīvojamo māju kanalizācijas pievadu izbūvei Limbažu novadā, kas apstiprināts ar Limbažu novada domes 18.12.2014. lēmumu (protokols Nr.24, 10.§), 21.punktu **atklāti balsojot: PAR** – 14 deputāti (Dainis Augusts, Vaira Ābele, Māris Beļāunieks, Andris Garklāvs, Aigars Legzdīņš, Gunta Ozola, Gundars Plešs, Taiga Plitniece, Jānis Remess, Ziedonis Rubezis, Agnese Zagorska, Ineta Zariņa, Edmunds Zeidmanis, Didzis Zemmers), **PRET** – nav, **ATTURAS** – nav, Limbažu novada dome **NOLEMJ:**

1. Piešķirt B.A. (personas kods) līdzfinansējumu 1502.10 EUR (viens tūkstotis pieci simti divi eiro, 10 centi) apmērā, no Limbažu novada pašvaldības 2017.gada speciālā budžeta dabas resursu nodokļa, dzīvojamās mājas Briežu gatvē 10, Viļķenē, Viļķenes pagastā, Limbažu novadā, kanalizācijas pievada izbūvei.
2. Piešķirt R.T. (personas kods) līdzfinansējumu 1719.55 EUR (viens tūkstotis septiņi simti deviņpadsmit eiro, 55 centi) apmērā, no Limbažu novada pašvaldības 2017.gada speciālā budžeta dabas resursu nodokļa, dzīvojamās mājas Briežu gatvē 14-2, Viļķenē, Viļķenes pagastā, Limbažu novadā, kanalizācijas pievada izbūvei.
3. Piešķirt I.L. (personas kods) līdzfinansējumu 418.88 EUR (četri simti astoņpadsmit eiro, 88 centi) apmērā, no Limbažu novada pašvaldības 2017.gada speciālā budžeta dabas resursu nodokļa, dzīvojamās mājas Kadiķu ielā 9, Limbažos, Limbažu novadā, kanalizācijas pievada izbūvei.
4. Piešķirt Ņ.I. (personas kods) līdzfinansējumu 1212.16 EUR (viens tūkstotis divi simti divpadsmit eiro, 16 centi) apmērā, no Limbažu novada pašvaldības 2017.gada speciālā budžeta dabas resursu nodokļa, dzīvojamās mājas Nākotnes ielā 3, Limbažos, Limbažu novadā, kanalizācijas pievada izbūvei.
5. Piešķirt A.A.T. (personas kods) līdzfinansējumu 849.21 EUR (astoņi simti četrdesmit deviņi eiro, 21 cents) apmērā, no Limbažu novada pašvaldības 2017.gada speciālā budžeta dabas resursu nodokļa, dzīvojamās mājas Ciema ielā 33B, Limbažos, Limbažu novadā, kanalizācijas pievada izbūvei.
6. Kontroli par lēmuma izpildi uzdot Limbažu novada pašvaldības izpilddirektoram A.Liniņam.
7. Izvērstais lēmums sēdes protokola pielikumā.

24.§

Par papildus finansējumu konkursam “Daudzdzīvokļu māju piesaistīto zemesgabalu labiekārtošana un dzīvojamo māju renovācija”

Ziņo D.Zemmers

Iepazinusies ar 23.03.2017. apvienotās Finanšu, Teritorijas attīstības, Izglītības, kultūras un sporta jautājumu un Sociālo un veselības jautājumu komitejas priekšlikumu, uzklaušījusi Limbažu novada pašvaldības Attīstības nodaļas vadītāja Ģirta Ielejas informāciju par finansējuma nepieciešamību konkursam “Daudzdzīvokļu māju piesaistīto zemesgabalu labiekārtošana un dzīvojamo māju renovācija” 7526,37 EUR (septiņi tūkstoši pieci simti divdesmit seši eiro, 37 centi) apmērā un iepazinusies ar Limbažu novada pašvaldības Attīstības nodaļas vadītāja Ģirta Ielejas 2017.gada 20.marta vēstuli Nr.2 par budžeta grozījumiem konkursam “Daudzdzīvokļu māju piesaistīto zemesgabalu labiekārtošana un dzīvojamo māju renovācija” (reģistrēta Limbažu novada pašvaldībā 2017.gada 20.martā ar reģistrācijas Nr.4-12.1/17/1665), pamatojoties uz likuma „Par pašvaldībām” 15.panta pirmās daļas 6.punktu, likuma „Par pašvaldību budžetiem” 30.pantu, **atklāti balsojot: PAR** – 14 deputāti (Dainis Augusts, Vaira Ābele, Māris Beļauņieks, Andris Garklāvs, Aigars Legzdiņš, Gunta Ozola, Gundars Plešs, Taiga Plitniece, Jānis Remess, Ziedonis Rubezis, Agnese Zagorska, Ineta Zariņa, Edmunds Zeidmanis, Didzis Zemmers), **PRET** – nav, **ATTURAS** – nav, Limbažu novada dome **NOLEMJ**:

1. Palielināt finansējuma apmēru konkursam “Daudzdzīvokļu māju piesaistīto zemesgabalu labiekārtošana un dzīvojamo māju renovācija” par 7526,37 EUR (septiņi tūkstoši pieci simti divdesmit seši eiro, 37 centi) no rezerves fonda.
2. Uzdot Finanšu nodaļai veikt grozījumus 2016.gada 29.decembra saistošajos noteikumos Nr.40 „Par Limbažu novada pašvaldības 2017.gada pamatbudžetu laikā no 2017.gada 1.janvāra līdz 2017.gada 31.decembrim”.
3. Kontroli par lēmuma izpildi uzdot Limbažu novada pašvaldības izpilddirektoram A.Liniņam.

25.§

Par līdzfinansējuma piešķiršanu saņemtajiem pieteikumiem daudzdzīvokļu dzīvojamo māju piesaistīto zemes gabalu labiekārtošanai un dzīvojamo māju renovācijai

Ziņo D.Zemmers, debatēs piedalās Ģ.Ieleja

Iepazinusies ar 23.03.2017. apvienotās Finanšu, Teritorijas attīstības, Izglītības, kultūras un sporta jautājumu un Sociālo un veselības jautājumu komitejas priekšlikumu un Limbažu novada pašvaldības Iepirkumu komisijas izvērtējumu, pamatojoties uz likuma „Par pašvaldībām” 12.pantu, 15.panta 2.punktu un Limbažu novada pašvaldības saistošo noteikumu Nr.10 „Par Limbažu novada pašvaldības līdzfinansējuma apjomu un tā piešķiršanas kārtību daudzdzīvokļu dzīvojamo māju piesaistīto zemes gabalu labiekārtošanai un dzīvojamo māju renovācijai”, kas apstiprināti ar Limbažu novada domes 27.02.2014. lēmumu (protokols Nr.4, 28.§), 15.un 16.punktu, **atklāti balsojot: PAR** – 13 deputāti (Dainis Augusts, Vaira Ābele, Māris Beļauņieks, Andris Garklāvs, Aigars Legzdiņš, Gunta Ozola, Gundars Plešs, Taiga Plitniece, Jānis Remess, Ziedonis Rubezis, Ineta Zariņa, Edmunds Zeidmanis, Didzis Zemmers), **PRET** – nav, **ATTURAS** – nav, balsojumā nepiedalās deputāte Agnese Zagorska, Limbažu novada dome **NOLEMJ**:

1. Piešķirt līdzfinansējumu 5000,00 EUR (pieci tūkstoši eiro, 00 centi) SIA „Namsaimnieks”, reģistrācijas Nr. 46603000240, dzīvojamās mājas Cēsu ielā 31a, Limbažos jumta nomaiņai.
2. Piešķirt līdzfinansējumu 1500,00 EUR (viens tūkstotis pieci simti eiro, 00 centi) SIA “Namsaimnieks”, reģistrācijas Nr. 46603000240, dzīvojamās mājas Jaunā ielā 7a, Limbažos piesaistītā zemesgabala labiekārtošanas darbiem.
3. Piešķirt līdzfinansējumu 2000,00 EUR (divi tūkstoši eiro, 00 centi) Dzīvokļu īpašnieku biedrībai „Nabes skola”, reģistrācijas Nr. 40008223677, dzīvojamās mājas “Nabes skola”,

Limbažu pagastā renovācijas darbiem ar nosacījumu, ka dzīvojamās mājas nekustamā īpašuma nodoklis tiek nomaksāts Limbažu novada pašvaldības saistošo noteikumu Nr.10 „Par Limbažu novada pašvaldības līdzfinansējuma apjomu un tā pie piešķiršanas kārtību daudzdzīvokļu dzīvojamo māju piesaistīto zemes gabalu labiekārtošanai un dzīvojamo māju renovācijai” 3.6.punktā noteiktajā apmērā līdz šī gada 13.aprīlim.

4. Piešķirt līdzfinansējumu 78,83 EUR (septiņdesmit astoņi eiro, 83 centi) SIA „Namsaimnieks”, reģistrācijas Nr. 46603000240, dzīvojamās mājas Ģildes ielā 10, Limbažos piesaistītā zemesgabala labiekārtošanas darbiem ar nosacījumu, ka dzīvojamās mājas nekustamā īpašuma nodoklis tiek nomaksāts Limbažu novada pašvaldības saistošo noteikumu Nr.10 „Par Limbažu novada pašvaldības līdzfinansējuma apjomu un tā pie piešķiršanas kārtību daudzdzīvokļu dzīvojamo māju piesaistīto zemes gabalu labiekārtošanai un dzīvojamo māju renovācijai” 3.6.punktā noteiktajā apmērā līdz šī gada 13.aprīlim.
5. Piešķirt līdzfinansējumu 4049,56 EUR (četri tūkstoši četrdesmit deviņi eiro, 56 centi) SIA „Namsaimnieks”, reģistrācijas Nr. 46603000240, dzīvojamās mājas Jūras ielā 17, Limbažos jumta nomaiņai.
6. Piešķirt līdzfinansējumu 1387,99 EUR (viens tūkstotis trīs simti astoņdesmit septiņi eiro, 99 centi) SIA “Namsaimnieks”, reģistrācijas Nr. 46603000240, dzīvojamās mājas Stacijas ielā 18, Limbažos piesaistītā zemesgabala labiekārtošanas darbiem.
7. Piešķirt līdzfinansējumu 886,32 EUR (astoņi simti astoņdesmit seši eiro, 32 centi) SIA “Namsaimnieks”, reģistrācijas Nr. 46603000240, dzīvojamās mājas Dārza ielā 7, Limbažos piesaistītā zemesgabala labiekārtošanas darbiem.
8. Piešķirt līdzfinansējumu 1500,00 EUR (viens tūkstotis pieci simti eiro, 00 centi) SIA “Namsaimnieks”, reģistrācijas Nr. 46603000240, dzīvojamās mājas Cēsu ielā 15, Limbažos piesaistītā zemesgabala labiekārtošanas darbiem.
9. Uzdot Juridiskajai nodaļai sagatavot līgumu ar pretendentu par finansējuma piešķiršanu.
10. Atbildīgo par lēmuma izpildi noteikt Limbažu novada pašvaldības izpilddirektoru A.Liniņu.

PIELIKUMS
Limbažu novada domes
30.03.2017. sēdes lēmumam
(protokols Nr.4, 25.§)

Limbažu novada pašvaldības lepirkuma komisijas pieteikumu izvērtējums saskaņā ar Limbažu novada pašvaldības 2014.gada 27.februāra saistošajiem noteikumiem Nr.10
„Par Limbažu novada pašvaldības līdzfinansējuma apjomu un tā piešķiršanas kārtību daudzdzīvokļu dzīvojamo māju piesaistīto zemesgabalu labiekārtošanai un dzīvojamo māju renovācijai”
2017.gads

Nr	Mājas adrese	Pieteikuma iesniedzējs	Reģistrācijas numurs	Kopējās izmaksas (t.sk. pašu līdzfinansējums), EUR	Piesaistītā zemesgabala labiekārtošana (pašvaldības līdzfinansējums), EUR	Dzīvojamo māju renovācija (pašvaldības līdzfinansējums), EUR	Atbilstība saistošajiem noteikumos izvirzītajiem kritērijiem									Aktivitātes
							Kopējā platība > 300 m ² , nedzīvojamās telpas < 25 %	1 personai pieder < 25 % no ēkas	Izveidota dzīvokļu īpašnieku sabiedrība vai noslēgts līgums par apsaimniekošanu	Pieņemts lēmums par labiekārtošanas/renovācijas darbu veikšanu un līdzfinansēšanu	Negatīvā starpība par mājai aprēķināto un apmaksāto apsaimniekošanas maksu < 15 %	Nekustamā īpašuma nodokļa parāds <15%	Pilnvarotajai personai nodokļu vai VSAO parādi, maksātnesēja, tiesiskās aizsardzības process, likvidācija	Pasākumi jau ir tikusi veikti	Būvvaldes akts	
1	Pļavu 2, Limbaži	SIA „Jumis SP”	44103058391	9752,19	0	4876,09	atbilst	atbilst	atbilst	Ir	atbilst	atbilst	Nav	Nē	Ir	Jumta seguma nomaiņa
2	Jaunā 11, Limbaži	SIA „Jumis SP”	44103058391	2495,16	0	1247,58	atbilst	atbilst	atbilst	Ir	atbilst	atbilst	Nav	Nē	Ir	Karstā un aukstā ūdens cauruļvadu nomaiņa un siltināšana
2017.g. februāra domes sēdē piešķirtais finansējums:					0	6123,67										
3	Cēsu 31a, Limbaži	SIA “Namsaimnieks”	46603000240	15112,23	0	5000,00	atbilst	atbilst	atbilst	Ir	atbilst	atbilst	Nav	Nē	Ir	Jumta seguma nomaiņa
4	Jaunā 7a, Limbaži	SIA “Namsaimnieks”	46603000240	11361,27	1500,00	0	atbilst	atbilst	atbilst	Ir	atbilst	atbilst	Nav	Nē	N/a	Iebraucamā ceļa paplašināšana, seguma remonts, stāvlaukuma izbūve, seguma remonts
5	Nabes skola, Limbažu pagasts	Dzīvokļu īpašnieku biedrība “Nabes skola”	40008223677	4814,59	0	2000,00	atbilst	atbilst	atbilst	Ir	atbilst	pārsniedz	Nav	Nē	Ir	Pamatu siltināšana
7	Ģildes 10, Limbaži	SIA “Namsaimnieks”	46603000240	157,66	78,83	0	atbilst	atbilst	atbilst	Ir	atbilst	pārsniedz	Nav	Nē	N/a	Iebrauktuves un iekšpagalma virsseguma remonts
6	Jūras 17, Limbaži	SIA “Namsaimnieks”	46603000240	8099,13	0	4049,56	atbilst	atbilst	atbilst	Ir	atbilst	atbilst	Nav	Nē	Ir	Jumta seguma nomaiņa
8	Stacijas 18, Limbaži	SIA “Namsaimnieks”	46603000240	2775,98	1387,99	0	atbilst	atbilst	atbilst	Ir	atbilst	atbilst	Nav	Nē	N/a	Iekšpagalma un iebraucamā ceļa remonts
9	Dārza 7, Limbaži	SIA “Namsaimnieks”	46603000240	1772,65	886,32	0	atbilst	atbilst	atbilst	Ir	atbilst	atbilst	Nav	Nē	N/a	Iebraucamā ceļa bedru remonts, gūlīgas izbūve

10	Cēsu 15, Limbaži	SIA „Jumis SP”	44103058391	3418,04	1500,00	0	atbilst	atbilst	atbilst	atbilst	atbilst	atbilst	Nav	Nē	N/a	Pagalma labiekārtošana – asfaltbetona ieklāšana
2017.g. marta domes sēdei saņemtie pieteikumi:					5353,14	11049,56										
Kopā 2017.g. piešķirts un pieprasīts:					5353,14	17173,23										

Pieejamais budžets 2017.gadā, EUR	15 000
Kopā piešķirti (februāris, 2017), EUR	6 123,67, tajā skaitā: <ul style="list-style-type: none"> • iekšpagalmu sakārtošanas aktivitātēm 0,00 • jumtiem 4 876,09 • siltumapgādes sistēmu projektēšanai 0,00 • citiem renovācijas darbiem 1 247,58
Atlikums, EUR	8 876,33
Šobrīd pieprasīti (marts, 2017), EUR	16 402,70, tajā skaitā: <ul style="list-style-type: none"> • iekšpagalmu sakārtošanas aktivitātēm 5 353,14 • jumtiem 9 049,56 • siltumapgādes sistēmu projektēšanai 0,00 • citiem renovācijas darbiem 2 000,00
Atlikums, EUR	- 7 526,37

26.§

Par kredīta pieprasīšanu Valsts kasē projekta „Limbažu novada ģimnāzijas mācību vides uzlabošana” būvniecības ieceres dokumentācijas izstrādei objektiem Rīgas ielā 30 un Parka ielā 36, Limbažos

Ziņo D.Zemmers

Iepazinusies ar 23.03.2017. apvienotās Finanšu, Teritorijas attīstības, Izglītības, kultūras un sporta jautājumu un Sociālo un veselības jautājumu komitejas priekšlikumu un Limbažu novada pašvaldības Attīstības nodaļas vadītāja Ģ.Ielejas ziņojumu par vidēja termiņa kredīta pieprasīšanas nepieciešamību Valsts kasē Darbības programmas „Izaugsme un nodarbinātība” 8.1.2. specifiskā atbalsta mērķa „Uzlabot vispārējās izglītības iestāžu mācību vidi” projekta „Limbažu novada ģimnāzijas mācību vides uzlabošana” būvniecības ieceres dokumentācijas izstrādei, pamatojoties uz likuma „Par pašvaldībām” 15.panta pirmās daļas 4.punktu un 21.panta pirmās daļas 19.punktu, un „Par budžeta finanšu vadību” 41.pantu, **atklāti balsojot: PAR** – 14 deputāti (Dainis Augusts, Vaira Ābele, Māris Beļāunieks, Andris Garklāvs, Aigars Legzdīņš, Gunta Ozola, Gundars Plešs, Taiga Plitniece, Jānis Remess, Ziedonis Rubezis, Agnese Zagorska, Ineta Zariņa, Edmunds Zeidmanis, Didzis Zemmers), **PRET** – nav, **ATTURAS** – nav, Limbažu novada dome **NOLEMJ**:

1. Ņemt vidēja termiņa kredītu Valsts kasē projekta „Limbažu novada ģimnāzijas mācību vides uzlabošana” būvniecības ieceres dokumentācijas izstrādei objektiem Rīgas ielā 30 un Parka ielā 36, Limbažos, 46585,00 EUR (četrdesmit seši tūkstoši pieci simti astoņdesmit pieci eiro, 00 centi) apmērā ar Valsts kases noteikto kredītprocentu likmi un atlikto pamatsummas maksājumu līdz 2017.gada 31.decembrim un atmaksas termiņu 5 gadi.
2. Kredīta atmaksu garantēt ar Limbažu novada pašvaldības budžetu.
3. Pilnvarot Limbažu novada pašvaldības domes priekšsēdētāju D.Zemmeru parakstīt ar kredīta ņemšanu saistītos dokumentus.
4. Atbildīgo par lēmuma izpildi noteikt Limbažu novada pašvaldības izpilddirektoru A.Liniņu.

27.§

Par I.M. iesniegumu par Limbažu novada Būvvaldes 18.01.2017. lēmuma Nr.3 atcelšanu

Ziņo D.Zemmers

Limbažu novada dome informējusi I.Medni (28.02.2017. vēstule Nr.4-13.3.1/17/130) par iesnieguma izskatīšanu Limbažu novada domes marta sēdē. 28.03.2017. I.Mednis telefoniski uzaicināts uz 30.03.2017. Limbažu novada domes sēdi, bet nav ieradies.

Iepazinusies ar 23.03.2017. apvienotās Finanšu, Teritorijas attīstības, Izglītības, kultūras un sporta jautājumu un Sociālo un veselības jautājumu komitejas priekšlikumu, pamatojoties uz Būvniecības likuma 12.panta trešās daļas 4. un 8.punktu, 14.panta trešās daļas 3.punktu, Ministru kabineta 02.09.2014. noteikumu Nr.529 “Ēku būvnoteikumi” 52.punktu, Ministru kabineta 22.12.2009. noteikumiem Nr.1620 “Noteikumi par būvju klasifikāciju”, likuma “Par pašvaldībām” 15.panta pirmās daļas 14.punktu, Administratīvā procesa likuma 81.pantu, **atklāti balsojot: PAR** – 14 deputāti (Dainis Augusts, Vaira Ābele, Māris Beļāunieks, Andris Garklāvs, Aigars Legzdīņš, Gunta Ozola, Gundars Plešs, Taiga Plitniece, Jānis Remess, Ziedonis Rubezis, Agnese Zagorska, Ineta Zariņa, Edmunds Zeidmanis, Didzis Zemmers), **PRET** – nav, **ATTURAS** – nav, Limbažu novada dome **NOLEMJ**:

1. Atstāt negrozītu Limbažu novada pašvaldības Būvvaldes 18.01.2017. lēmumu Nr.3 “Par ēkas Mehanizācijas ielā 6, Limbažos, Limbažu novadā lietošanas veida maiņu bez pārbūves ieceres akceptēšanas, atteikumu”.

2. Lēmumu var pārsūdzēt Administratīvās tiesas Valmieras tiesu namā (V.Baloža iela 13A, Valmiera, LV-4201) viena mēneša laikā no tā spēkā stāšanās dienas.
3. Izvērstais lēmums sēdes protokola pielikumā.

28.§

Par saistošo noteikumu „Nolikums par licencēto makšķerēšanu Augstrozes Lielezerā, Limbažu Dūņezērā un Limbažu Lielezerā 2017. – 2021.gadā” apstiprināšanu

Ziņo D.Zemmers

Iepazinusies ar 23.03.2017. apvienotās Finanšu, Teritorijas attīstības, Izglītības, kultūras un sporta jautājumu un Sociālo un veselības jautājumu komitejas priekšlikumu un pašvaldības aģentūras “ALDA” direktora Jāņa Remesa ziņojumu par saņemtajiem saskaņojumiem no Zemkopības ministrijas, valsts zinātniskā institūta "Pārtikas drošības, dzīvnieku veselības un vides zinātniskais institūts "BIOR", Valsts vides dienesta un Dabas aizsardzības pārvaldes, pamatojoties uz likuma „Par pašvaldībām” 41.panta pirmās daļas 1.punktu, 43.panta pirmās daļas 13.punktu, Zvejniecības likuma 10.panta piekto daļu, Ministru kabineta 2015.gada 22.decembra noteikumu Nr.799 „Licencētās makšķerēšanas, vēžošanas un zemūdens medību kārtība” 9., 10. un 16.punktu, **atklāti balsojot: PAR** – 14 deputāti (Dainis Augusts, Vaira Ābele, Māris Beļauņieks, Andris Garklāvs, Aigars Legzdiņš, Gunta Ozola, Gundars Plešs, Taiga Plitniece, Jānis Remess, Ziedonis Rubezis, Agnese Zagorska, Ineta Zariņa, Edmunds Zeidmanis, Didzis Zemmers), **PRET** – nav, **ATTURAS** – nav, Limbažu novada dome **NOLEMJ:**

1. Apstiprināt saistošo noteikumu „Nolikums par licencēto makšķerēšanu Augstrozes Lielezerā, Limbažu Dūņezērā un Limbažu Lielezerā 2017. –2021.gadā” projektu (pielikumā).
2. Saistošos noteikumus un to paskaidrojuma rakstu triju dienu laikā pēc to parakstīšanas rakstveidā un elektroniskā veidā nosūtīt atzinuma sniegšanai Vides aizsardzības un reģionālās attīstības ministrijai.
3. Saistošos noteikumus pēc atzinuma saņemšanas no Vides aizsardzības un reģionālās attīstības ministrijas publicēt pašvaldības informatīvajā izdevumā „Limbažu Novada Ziņas”, pašvaldības mājas lapā www.limbazi.lv, un, nodrošināt saistošo noteikumu pieejamību Limbažu novada pašvaldības ēkā un pagastu pārvaldēs, ja VARAM atzinumā nav izteikti iebildumi par saistošo noteikumu tiesiskumu vai atzinumu pašvaldība no VARAM mēneša laikā nav saņēmusi.
4. Saistošie noteikumi stājas spēkā pēc to publicēšanas pašvaldības informatīvajā izdevumā „Limbažu Novada Ziņas”.

Limbažos

PASKAIDROJUMA RAKSTS

2017.gada 30.marta saistošajiem noteikumiem Nr.7

„Nolikums par licencēto makšķerēšanu Augstrozes Lielezerā, Limbažu Dūņezērā un Limbažu Lielezerā 2017. – 2021.gadā”

Paskaidrojuma raksta sadaļas	Norādāmā informācija
1. Saistošo noteikumu projekta nepieciešamības pamatojums	Zvejniecības likuma 10.panta piektā daļa nosaka, ka Pašvaldība izdod saistošos noteikumus par licencēto makšķerēšanu, licencēto vēžošanu vai licencētajām zemūdens medībām tās administratīvajā teritorijā esošajos ūdeņos, ja

	saskaņā ar normatīvajiem aktiem par licencēto maksšķerēšanu, licencēto vēžošanu un licencētajām zemūdens medībām šajos ūdeņos paredzēta maksšķerēšanas, vēžošanas vai zemūdens medību tiesību izmantošana ar īpašām atļaujām (licencēm). Ministru kabineta 2015.gada 22.decembra noteikumu Nr.799 „Licencētās maksšķerēšanas, vēžošanas un zemūdens medību kārtība” 7.punkts nosaka, ka Organizētājs izstrādā attiecīgo ūdeņu licencētās maksšķerēšanas, vēžošanas vai zemūdens medību nolikumu, 10.punkts nosaka nolikuma saskaņošanas kārtību, un 13.punkts nosaka, ka attiecīgā pašvaldība ir atbildīga par nolikuma ieviešanu atbilstoši šiem noteikumiem, bet Organizētājs atbild par nolikumā un šajos noteikumos ietvertu prasību izpildi.
2. Īss projekta satura izklāsts	Saistošie noteikumi nosaka licencētās maksšķerēšanas kārtību vides un dabas aizsardzības prasības, maksšķerēšanas licenču veidus, skaitu, maksu, saturu un realizāciju, licencētās maksšķerēšanas organizētāja pienākumus un tiesības Augstrozes Lielezerā, Limbažu Dūņezērā un Limbažu Lielezerā 2017. – 2021.gadā .
3. Informācija par plānoto projekta ietekmi uz pašvaldības budžetu	Budžetu papildina ienākumi no licenču tirdzniecības.
4. Informācija par plānoto projekta ietekmi uz uzņēmējdarbības vidi pašvaldības teritorijā	Nav attiecināms.
5. Informācija par administratīvajām procedūrām	Noteikumu piemērošanā jāvērsas Limbažu novada pašvaldības aģentūrā “ALDA”.
6. Informācija par konsultācijām ar privātpersonām	Notikušas konsultācijas ar privātpersonām, kas nodarbojas ar licencēto maksšķerēšanu Augstrozes Lielezerā, Limbažu Dūņezērā vai Limbažu Lielezerā. Saistošo noteikumu projekts ievietots Limbažu novada pašvaldības mājas lapā www.limbazi.lv .

Limbažu novada pašvaldības
Domes priekšsēdētājs

D.Zemmers

Limbažos

SAISTOŠIE NOTEIKUMI

2017.gada 30.martā

Nr.7

Nolikums par licencēto makšķerēšanu Augstrozes Lielezerā, Limbažu Dūņezērā un Limbažu Lielezerā 2017. – 2021.gadā

1. Vispārīgie jautājumi

- 1.1. Augstrozes Lielezers (platība – 400 ha), Limbažu Dūņezers (platība 135,6 ha) un Limbažu Lielezers (platība 248,2 ha) atrodas Limbažu novada pašvaldības administratīvajā teritorijā. Augstrozes Lielezers, Limbažu Dūņezers un Limbažu Lielezera dienvidu daļa (Limbažu pagasta teritorijā) atrodas Ziemeļvidzemes biosfēras rezervāta ainavu aizsardzības zonā, bet Limbažu Lielezera ziemeļu daļa (Limbažu pilsētas teritorijā) atrodas tā neitrālajā zonā. Augstrozes Lielezers un Limbažu Dūņezers atrodas Eiropas nozīmes aizsargājamā dabas teritorijās NATURA 2000 – attiecīgi dabas liegumā „Augstroze” un dabas liegumā „Dūņezers”.
- 1.2. Augstrozes Lielezers, Limbažu Dūņezers un Limbažu Lielezers saskaņā ar Civillikuma 1102.panta I pielikumu ir publiski ezeri, kuros zvejas tiesības pieder valstij.
- 1.3. Augstrozes Lielezeru, Limbažu Lielezeru un Limbažu Dūņezeru apsaimnieko Limbažu novada pašvaldības aģentūra „ALDA” (turpmāk – p/a „ALDA”).
- 1.4. Licencētā makšķerēšana Augstrozes Lielezerā, Limbažu Dūņezērā un Limbažu Lielezerā tiek ieviesta saskaņā ar Ministru kabineta 2015.gada 22.decembra noteikumiem Nr.799 „Licencētās makšķerēšanas, vēžošanas un zemūdens medību kārtība” un 2014.gadā pārtikas drošības, dzīvnieku veselības un vides zinātniskā institūta “BIOR” izstrādātajiem un Valsts vides dienesta Valmieras reģionālā vides pārvaldes apstiprinātajiem Augstrozes Lielezera un Limbažu Lielezera zivsaimnieciskās ekspluatācijas noteikumiem, kā arī 2001.gadā Pārtikas drošības, dzīvnieku veselības un vides zinātniskajā institūtā “BIOR” izstrādātajiem Limbažu Dūņezera zivsaimnieciskās ekspluatācijas noteikumiem, ar nolūku regulāri (vismaz vienu reizi trijos gados) papildināt zivju krājumus makšķernieku vajadzībām, uzlabot zivju krājumu racionālu izmantošanu, limitēt vērtīgo zivju sugu ieguvi, kontrolēt ezera un tā piekrastes antropogēno slodzi.
- 1.5. Licencēto makšķerēšanu Augstrozes Lielezerā, Limbažu Dūņezērā un Limbažu Lielezerā, pamatojoties uz Limbažu novada pašvaldības pilnvarojumu, organizē juridiska persona p/a „ALDA” (reģ. Nr.90009114631, Jūras iela 58, Limbaži, Limbažu novads, LV-4001, mob. telefons 26142812).

2. Licencētās makšķerēšanas noteikumi

- 2.1. Licencētā makšķerēšana paredzēta visā Augstrozes Lielezera, Limbažu Dūņezera un Limbažu Lielezera platībā no krasta, no ledus vai no laivām, kuras atbilst šī nolikuma 2.2.apakšpunkta nosacījumiem.
- 2.2. Makšķerēšana notiek saskaņā ar Ministru kabineta 2015.gada 22.decembra noteikumiem Nr.800 „Makšķerēšanas, vēžošanas un zemūdens medību noteikumi” ar šādām atkāpēm:
 - 2.2.1. Augstrozes Lielezerā un Limbažu Dūņezērā makšķerēt atļauts tikai no airu laivām, kas reģistrētas saskaņā ar MK 25.03.2008.noteikumiem Nr.213 „Ceļu satiksmes drošības direkcijā reģistrējamo kuģošanas līdzekļu reģistrācijas kārtībā”, ievērojot, ka atbilstoši noteikumiem par airu laivu tiek uzskatīts kuģošanas līdzeklis, kas paredzēts braukšanai, izmantojot airi (airus) vai motoru, kura jauda nepārsniedz 3,7 kW.
 - 2.2.2. Limbažu Lielezerā makšķerēt atļauts no airu laivām vai kuģošanas līdzekļiem, kas

reģistrēti saskaņā ar MK 25.03.2008. noteikumiem Nr.213 „Ceļu satiksmes drošības direkcijā reģistrējamo kuģošanas līdzekļu reģistrācijas kārtībā”, un kuru jauda var pārsniegt 3,7 kW (t.sk. ūdens motocikliem, motorlaivām, kuteriem), ievērojot Limbažu novada pašvaldības 2010.gada 22.jūlija saistošos noteikumus Nr.33.

- 2.2.3. Augstrozes Lielezerā un Limbažu Lielezerā aizliegts makšķerēt no laivas laika periodā no 1.maija līdz 31.maijam.
- 2.3. Augstrozes Lielezerā, Limbažu Dūņezērā un Limbažu Lielezerā aizliegts nodarboties ar zemūdens medībām.

3. Vides aizsardzība

- 3.1. Visiem licencētās makšķerēšanas dalībniekiem ir saistoši Ministru kabineta 2010.gada 16.marta noteikumos Nr.264 „Īpaši aizsargājamo dabas teritoriju vispārējie aizsardzības un izmantošanas noteikumi” un Ministru kabineta 2000.gada 10.oktobra noteikumos Nr.353 „Ziemeļvidzemes biosfēras rezervāta individuālie aizsardzības un izmantošanas noteikumi” paredzētie ierobežojumi, bet makšķerējot Augstrozes Lielezerā, papildus jāievēro arī Limbažu novada pašvaldības 2010.gada 25.novembra Nr.50 saistošajos noteikumos paredzētie ierobežojumi, tai skaitā ir aizliegts:
- 3.2. Transporta novietošana uz koplietošanas ceļiem Augstrozes Lielezera, Limbažu Dūņezera un Limbažu Lielezera tuvumā atļauta tikai atbilstoši Ceļu satiksmes noteikumiem, bet uz privātām zemēm – ar zemes īpašnieka atļauju. Iebraukšana 10 m tauvas joslā vai nobraukšana no ceļa apmales stingri aizliegta.

4. Licencētās makšķerēšanas licenču veidi, skaits un maksa par makšķerēšanas licencēm

4.1. Licenču veidi un maksa par licencēm

	Licences veids	Cena
4.1.1.	vienas dienas licence makšķerēšanai Augstrozes Lielezerā no krasta, ledus vai laivas (izņemot makšķerēšanu no laivas laika periodā no 1. maija līdz 31. maijam)	€ 3,00
4.1.2.	vienas dienas licence makšķerēšanai Limbažu Lielezerā no krasta, ledus vai laivas (izņemot makšķerēšanu no laivas laika periodā no 1. maija līdz 31. maijam)	€ 3,00
4.1.3.	vienas dienas licence makšķerēšanai Limbažu Dūņezērā no krasta, ledus vai laivas	€ 3,00
4.1.4.	viena mēneša licence makšķerēšanai Augstrozes Lielezerā, Limbažu Dūņezērā, Limbažu Lielezerā no krasta, ledus vai laivas (izņemot makšķerēšanu no laivas laika periodā no 1. maija līdz 31. maijam Augstrozes Lielezerā un Limbažu Lielezerā)	€ 7,00
4.1.5.	gada licence makšķerēšanai Augstrozes Lielezerā, Limbažu Dūņezērā, Limbažu Lielezerā no krasta, ledus vai laivas (izņemot makšķerēšanu no laivas laika periodā no 1. maija līdz 31. maijam Augstrozes Lielezerā un Limbažu Lielezerā)	€ 30,00
4.1.6.	gada bezmaksas licence makšķerēšanai Augstrozes Lielezerā no krasta, ledus vai laivas (izņemot makšķerēšanu no laivas laika periodā no 1. maija līdz 31. maijam)	€ 0,00
4.1.7.	gada bezmaksas licence makšķerēšanai Limbažu Lielezerā no krasta, ledus vai laivas (izņemot makšķerēšanu no laivas laika periodā no 1. maija līdz 31. maijam)	€ 0,00
4.1.8.	gada bezmaksas licence makšķerēšanai Limbažu Dūņezērā no krasta, ledus vai laivas	€ 0,00

4.2. Kopējais vienas dienas, viena mēneša un gada maksas licenču skaits nav ierobežots. Gada

laikā var tikt piešķirtas ne vairāk kā 100 bezmaksas gada licences katram ezeram.

4.3. Licenču derīguma termiņi:

- 4.3.1. vienas dienas licence – derīga vienu dienu licencē norādītajā datumā makšķerēšanai licencē norādītajā ezerā no krasta, ledus vai laivas.
- 4.3.2. viena mēneša licence – derīga vienu mēnesi licencē norādītajā laikā makšķerēšanai Augstrozes Lielezerā, Limbažu Dūņezērā, Limbažu Lielezerā no krasta, ledus vai laivas.
- 4.3.3. gada licence derīga makšķerēšanai Augstrozes Lielezerā, Limbažu Dūņezērā, Limbažu Lielezerā no krasta, ledus vai laivas laika periodā no 1.janvāra līdz 31.decembrim.
- 4.3.4. gada bezmaksas licence derīga makšķerēšanai licencē norādītajā ezerā no krasta, ledus vai laivas laika periodā no 1.janvāra līdz 31.decembrim.

5. Makšķerēšanas licenču cenu atlaižu piemērošana

- 5.1. Gada bezmaksas licences makšķerēšanai Augstrozes Lielezerā pēc Limbažu novada pašvaldības un licencētās makšķerēšanas organizētāja savstarpēji saskaņota saraksta ir tiesības saņemt:
 - 5.1.1. Augstrozes Lielezera piekrastes zemju īpašniekiem un viņu ģimenes locekļiem,
 - 5.1.2. Umurgas pagasta maznodrošinātiem iedzīvotājiem, kuriem šāds statuss piešķirts normatīvajos aktos noteiktā kārtībā.
- 5.2. Gada bezmaksas licences makšķerēšanai Limbažu Lielezerā pēc Limbažu novada pašvaldības un licencētās makšķerēšanas organizētāja savstarpēji saskaņota saraksta ir tiesības saņemt:
 - 5.2.1. Limbažu Lielezera piekrastes zemju īpašniekiem un viņu ģimenes locekļiem,
 - 5.2.2. Limbažu pagasta un Limbažu pilsētas maznodrošinātiem iedzīvotājiem, kuriem šāds statuss piešķirts normatīvajos aktos noteiktā kārtībā.
- 5.3. Gada bezmaksas licences makšķerēšanai Limbažu Dūņezērā pēc Limbažu novada pašvaldības un licencētās makšķerēšanas organizētāja savstarpēji saskaņota saraksta ir tiesības saņemt:
 - 5.3.1. Limbažu Dūņezera piekrastes zemju īpašniekiem un viņu ģimenes locekļiem,
 - 5.3.2. Limbažu pagasta un Limbažu pilsētas maznodrošinātiem iedzīvotājiem, kuriem šāds statuss piešķirts normatīvajos aktos noteiktā kārtībā.
- 5.4. Gada bezmaksas licences makšķerēšanai Augstrozes Lielezerā, Limbažu Dūņezērā un Limbažu Lielezerā ir tiesības saņemt arī:
 - 5.4.1. bērniem un pusaudžiem līdz 16 gadiem,
 - 5.4.2. invalīdiem un politiski represētām personām,
 - 5.4.3. personām vecākām par 65 gadiem.
- 5.5. Lai šī Nolikuma 5.1., 5.2., 5.3. un 5.4.punktā minētās personas saņemtu gada bezmaksas licenci, tām jāiesniedz iesniegums, norādot ezeru, kurā tās vēlas saņemt licenci makšķerēšanai, un jāuzrāda personu apliecinošs dokuments, kā arī, ja nepieciešams, attiecīgs dokuments, kas dod tiesības bezmaksas licences saņemšanai:
 - 5.5.1. Umurgas pagasta pašvaldībā – šī Nolikuma 5.1.punktā minētām personām;
 - 5.5.2. Limbažu novada pašvaldībā – šī Nolikuma 5.2. un 5.3.punktā minētām personām
 - 5.5.3. licencētās makšķerēšanas organizētājam – šī Nolikuma 5.4.punktā minētām personām.
- 5.6. Pēc šī Nolikuma 4.2.punktā minētā bezmaksas gada licenču kopējā limita izmantošanas, papildus bezmaksas gada licences netiek izsniegtas un makšķerniekam vispārējā kārtībā jāiegādājas attiecīgajā termiņā derīga licence.

6. Makšķerēšanas licences saturs un noformējums

- 6.1. Licence (šī Nolikuma 1A-1H.pielikumi) ir stingrās uzskaites veidlapa un tajā tiek norādīts:
 - 6.1.1. licences nosaukums (veids);

- 6.1.2. licences numurs;
 - 6.1.3. licences derīguma laiks;
 - 6.1.4. licences cena;
 - 6.1.5. maksšķerēšanas vieta;
 - 6.1.6. ziņas par maksšķerēšanas organizētāju;
 - 6.1.7. maksšķerēšanas vārds, uzvārds, paraksts;
 - 6.1.8. licences izsniedzēja paraksts;
- 6.2. Visas licences var iegādāties interneta vietnē www.epakalpojumi.lv, izņemot gada bezmaksas, licencēs tiek norādīts:
- 6.2.1. maksšķerēšanas vārds, uzvārds (minēto apliecina autorizējoties caur internetbanku vai ar elektronisko parakstu);
 - 6.2.2. e-pasta adrese;
 - 6.2.3. licences derīguma datums;
 - 6.2.4. licences veids;
 - 6.2.5. licences cena;
 - 6.2.6. ūdenstilpes nosaukums.
- 6.3. Visas licences tiek numurētas un uzskaitītas īpašā licenču uzskaites žurnālā. Licences pasaknī maksšķerēšanas parakstās par iepazīšanos ar licencētās maksšķerēšanas Nolikumu.
- 6.4. Licences izmantošanas periodu ieraksta licences pārdevējs. Licences ar labojumiem un bez maksšķerēšanas datuma vai termiņa norādes, vai bez izsniedzēja paraksta nav derīgas.
- 6.5. Visu vienas dienas licenču īpašniekiem, kuri nebūs atgriezuši attiecīgās licences šī Nolikuma 9.2.punktā norādītajā termiņā vai sakarā ar cita veida pārkāpumu, būs liegta iespēja iegādāties jebkāda veida licences maksšķerēšanai licencē norādītajā ezerā kārtējā gada laikā.
- 6.6. Visiem gada un viena mēneša licenču īpašniekiem, kuri nebūs atgriezuši attiecīgās licences šī Nolikuma 9.2.punktā norādītajā termiņā vai sakarā ar cita veida pārkāpumu, būs liegta iespēja iegādāties vai saņemt jebkāda veida licences maksšķerēšanai Augstrozes Lielezerā, Limbažu Lielezerā un Limbažu Dūņezera nākošā gada laikā.

7. Maksšķerēšanas licenču realizācijas kārtība

Visu veidu licences var iegādāties:

- 7.1. p/a „ALDA”, Limbažos, Rīgas iela 16, mob.telefons 26142812, darba dienās no plkst.9.00 līdz 16.00;
- 7.2. Veikalā „Ne asakas”, Limbažos, Jūras ielā 1, tālrunis 64021655, darba dienās no plkst.9.00 līdz 18.00, sestdienās no plkst.9.00 līdz 14.00;
- 7.3. Veikalā „Lielā zivs”, Limbažos, Rīgas ielā 3, tālrunis 64023582, darba dienās no plkst.10.00 līdz 18.00, sestdienās no plkst.10.00 līdz 14.00;
- 7.4. Veikalā „SIA Ieroči”, Limbažos, Pasta ielā 12, tālrunis 64022716, darba dienās no plkst.9.00 līdz 18.00, sestdienās no plkst.9.00 līdz 14.00;
- 7.5. Veikalā „Burinieks”, Valmierā, Garā ielā 7, mob.telefons 26437307, darba dienās no plkst.9.00 līdz 18.00, sestdienās no plkst.9.00 līdz 15.00;
- 7.6. Limbažu Lielezera pludmalē, Lielezera ielā 14, no 15.maija līdz 15.septembrim no plkst.9.00 - 21.00;
- 7.7. Umurgas pagasts, Augstroze, „Griezes”, mob.telefons 29240298;
- 7.8. Internetā www.epakalpojumi.lv.

8. Līdzekļu izlietojums, kas iegūti, realizējot maksšķerēšanas licences

- 8.1. No licenču realizācijā iegūtās kopējās summas 30% reizi pusgadā – līdz 10.jūlijam par pirmo pusgadu un līdz 10.janvārim par otro pusgadu, pārskaitāmi valsts budžetā Zivju fonda dotācijas ieņēmumu veidošanai.
- 8.2. 70% no iegūtās summas paliek licencētās maksšķerēšanas organizētāja rīcībā un, savstarpēji saskaņojot ar Limbažu novada pašvaldību un licencētās maksšķerēšanas

organizētāju, tiek izmantoti Augstrozes Lielezera, Limbažu Dūņezera un Limbažu Lielezera vides un zivju resursu aizsardzības, zivju krājumu pavairošanas un licencētās makšķerēšanas organizēšanas pasākumu nodrošināšanai.

9. Makšķernieku lomu uzskaites kārtība

- 9.1. Makšķernieks katras dienas lomu ieraksta licences otrajā pusē norādītajā uzskaites formā (šī Nolikuma 1A. - 1H.pielikumi), norādot lomu kilogramos pa atsevišķām sugām (limitētās sugas arī gabalos), vajadzības gadījumā pārnesot ierakstus uz atsevišķas lapas.
- 9.2. Ar loma uzskaites datiem aizpildītā licence pēc tās derīguma termiņa beigām jānodod jebkurā šī Nolikuma 7.punktā norādītā licenču tirdzniecības vietā vai 5 darba dienu laikā jānosūta licencētās makšķerēšanas organizētājam uz licencē norādīto adresi.
- 9.3. Internetvietnē www.epakalpojumi.lv iegādātajām licencēm pēc tās derīguma termiņa beigām aizpilda elektroniski vai izdrukātā dokumenta otrā pusē jānodod jebkurā šī Nolikuma 7.punktā norādītā licenču tirdzniecības vietā vai 5 darba dienu laikā jānosūta licencētās makšķerēšanas organizētājam uz licencē norādīto adresi.
- 9.4. Licences ar lomu uzskaiti ne vēlāk kā līdz nākamā gada 1.februārim licencētās makšķerēšanas organizētājs nosūta Pārtikas drošības, dzīvnieku veselības un vides zinātniskajam institūtam „BIOR”.

10. Licencētās makšķerēšanas organizētāja pienākumi un sniegtie pakalpojumi.

- 10.1. Licencētās makšķerēšanas organizētāja pienākumi ir:
 - 10.1.1. Sadarbībā ar Limbažu novada pašvaldību sniegt informāciju par licencētās makšķerēšanas vietām, makšķerēšanas organizētāju un licences iegādes iespējām Latvijas Republikas oficiālajā izdevumā „Latvijas Vēstnesis”, pašvaldības informatīvajā izdevumā “Limbažu Novada Ziņas” un Limbažu novada laikrakstā „Auseklis”, kā arī nodrošināt atbilstošu norādes zīmju izvietojumu Augstrozes Lielezera, Limbažu Dūņezera un Limbažu Lielezera piekrastē;
 - 10.1.2. nodrošināt makšķerēšanas licenču pieejamību saskaņā ar šī Nolikuma 7.punktu;
 - 10.1.3. reģistrēt, uzskaitīt un realizēt makšķerēšanas licences atbilstoši normatīvajos aktos noteiktām prasībām;
 - 10.1.4. nodrošināt to līdzekļu, kas iegūti, realizējot makšķerēšanas licences, izlietošanu atbilstoši šī Nolikuma 8.punktam;
 - 10.1.5. veikt makšķernieku lomu uzskaiti atbilstoši šī Nolikuma 9.punktā noteiktai kārtībai;
 - 10.1.6. iepazīstināt makšķerniekus ar šo Nolikumu;
 - 10.1.7. nozīmēt atbildīgo personu, kura pēc Valsts vides dienesta pilnvarotās personas vai pašvaldības pilnvarotās personas statusa iegūšanas piedalās vides un zivju resursu aizsardzības un uzraudzības pasākumos, kā arī katru gadu līdz 31.decembrim iesniedz Valsts vides dienestā informāciju par veiktajiem pasākumiem ūdenstilpes apsaimniekošanā, tai skaitā par šī Nolikuma 8.2.punktā paredzētiem pasākumiem zivju resursu papildināšanā un aizsardzībā, kā arī licencētās makšķerēšanas organizēšanai nepieciešamās infrastruktūras izveidošanā un uzturēšanā;
 - 10.1.8. iesniegt Lauku atbalsta dienestā pārskatu par licencēto makšķerēšanu divas reizes gadā – līdz 15.jūlijam un 15.janvārim – par iepriekšējo pusgadu. Veikt attiecīgās daļas naudas līdzekļu pārskaitījumu valsts budžetā Zivju fonda dotācijas ieņēmumu veidošanai līdz 10.jūlijam par pirmo pusgadu un līdz 10.janvārim par otro pusgadu;
 - 10.1.9. iesniegt Pārtikas drošības, dzīvnieku veselības un vides zinātniskajam institūtam „BIOR” līdz katra nākamā gada 1.februārim makšķernieku aizpildītās un atpakaļ atgrieztās licences tālākai datu apstrādei un zivju resursu novērtēšanai;
 - 10.1.10. izīrēt laivas;
 - 10.1.11. veikt zivju krājumu pavairošanu saskaņā ar:

- 2014.gada Augstrozes Lielezera zivsaimnieciskās ekspluatācijas noteikumiem un Pasākumu plānu zivju resursu saglabāšanai un papildināšanai Augstrozes Lielezerā 2017.- 2021.gadā;
- 2014.gada Limbažu Lielezera zivsaimnieciskās ekspluatācijas noteikumiem un Pasākumu plānu zivju resursu saglabāšanai un papildināšanai Limbažu Lielezerā 2017.- 2021.gadā;
- 2001.gada Limbažu Dūņezera zivsaimnieciskās ekspluatācijas noteikumiem un Pasākumu plānu zivju resursu saglabāšanai un papildināšanai Limbažu Dūņezērā 2017.- 2021.gadā (3.pielikums).

11. Makšķerēšanas un vides aizsardzības kontrole

Licencētās makšķerēšanas noteikumu ievērošanu kontrolē Valsts vides dienesta inspektori, Valsts vides dienesta pilnvarotās personas, pašvaldības attiecīgi pilnvarotās personas, policija, zemessardze, kā arī licencētās makšķerēšanas organizētājs, bet Augstrozes Lielezerā un Limbažu Dūņezērā arī Dabas aizsardzības pārvaldes valsts vides inspektori.

12. Nolikuma spēkā stāšanās laiks un darbības ilgums

12.1. Nolikums stājas spēkā pēc tā saskaņošanas saskaņojuma lapā norādītajās institūcijās un apstiprināšanas ar Limbažu novada pašvaldības saistošajiem noteikumiem, likuma „Par pašvaldībām” 45.pantā noteiktajā kārtībā.

12.2. Licencētās makšķerēšanas nolikuma darbības ilgums ir līdz 2021.gada 31.decembrim.

13. Nolikuma pielikumi:

13.1. Licenču paraugi ar loma uzskaites formu (1A. - 1H.pielikumi);

13.2. Augstrozes Lielezera, Limbažu Dūņezera un Limbažu Lielezera shēma (2A. - 2C.pielikumi);

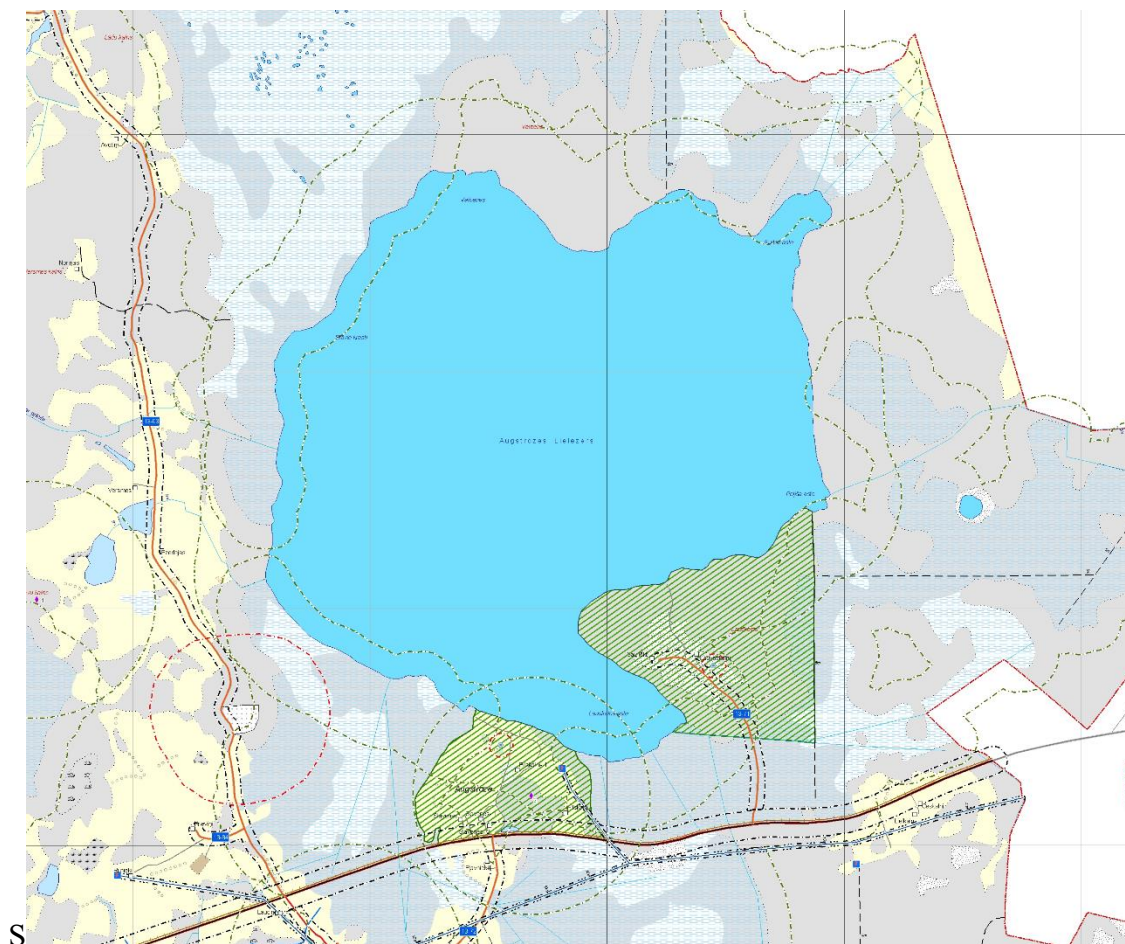
13.3. Pasākumu plāni zivju resursu saglabāšanai un papildināšanai Augstrozes Lielezerā, Limbažu Dūņezērā un Limbažu Lielezerā 2017. - 2021.gadā (3.pielikums).

Limbažu novada pašvaldības
Domes priekšsēdētājs

D.Zemmers

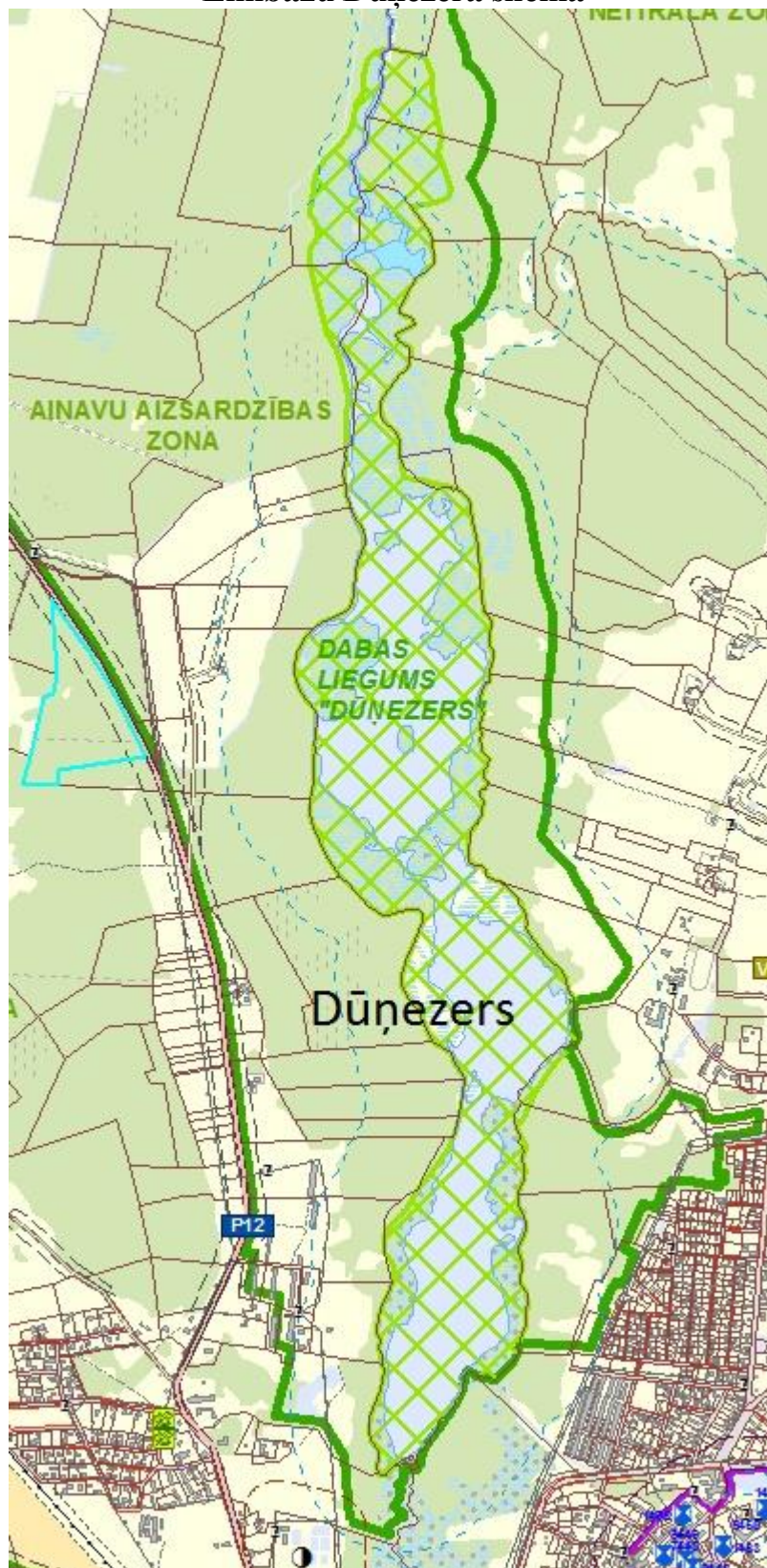
2A.PIELIKUMS
Nolikumam par licencēto
makšķerēšanu Augstrozes
Lielezerā, Limbažu Dūņezērā
un Limbažu Lielezerā
2017. – 2021.gadā

Augstrozes Lielezera shēma



2B.PIELIKUMS
Nolikumam par licencēto
makšķerēšanu Augstrozes
Lielezerā, Limbažu Dūņezērā
un Limbažu Lielezerā
2017. – 2021.gadā

Limbažu Dūņezera shēma



2C.PIELIKUMS

Nolikumam par licencēto
maksšķerēšanu Augstrozes
Lielezerā, Limbažu Dūņezērā
un Limbažu Lielezerā
2017. – 2021.gadā

Limbažu Lielezera shēma

3. PIELIKUMS

Nolikumam par licencēto
maksšķerēšanu Augstrozes
Lielezerā, Limbažu Lielezerā
un Limbažu Dūņezērā
2017. – 2021. gadā

**Pasākumu plāns zivju resursu saglabāšanai un papildināšanai
Augstrozes Lielezerā, Limbažu Dūņezērā un Limbažu Lielezerā
2017. - 2021. gadā**

Licencētās maksšķerēšanas organizētājs, ievērojot zinātniskās rekomendācijas, zivju uzskaišu rezultātus, 2014. gadā Valsts vides dienesta Valmieras reģionālā vides pārvaldes un pārtikas drošības, dzīvnieku veselības un vides zinātniskā institūta "BIOR" saskaņojumiem Augstrozes Lielezera zivsaimnieciskās ekspluatācijas noteikumus, 2001. gadā Valsts Zivsaimniecības pārvaldē apstiprinātos Limbažu Dūņezera zivsaimnieciskās ekspluatācijas noteikumus un 2001. gadā Valsts Zivsaimniecības pārvaldē apstiprinātos Limbažu Dūņezera zivsaimnieciskās ekspluatācijas noteikumus ar nolūku regulāri (vismaz vienu reizi trijos gados) papildināt zivju krājumus maksšķerēšanu vajadzībām, uzlabot zivju krājumu racionālu izmantošanu, limitēt vērtīgo zivju sugu ieguvī, kontrolēt ezera un tā piekrastes antropogēno slodzi, īsteno šādu pasākumu plānu:

1. Augstrozes Lielezerā:
 - 1.1. 2017. gads – zandartu krājumu pavairošana, ielaižot ap 40 tūkstošiem zandartu vienasaru mazuļu.
 - 1.2. 2018. gads – līdaku krājumu pavairošana, ielaižot ap 40 tūkstošiem līdaku vienasaru mazuļu.
 - 1.3. 2019. gads – stikla zušu atjaunošana, ielaižot ap 30 tūkstošu stikla zušu.
 - 1.4. Pie intensīvas maksšķerēšanas zivju krājumi varētu tikt papildināti vēl papildus.
 - 1.5. Maluzvejniecības samazināšana, regulāra noteikumu ievērošanas kontrole un maksšķerēšanas licenču pārbaude.
2. Limbažu Dūņezērā:
 - 2.1. 2017. gads – līdaku krājumu pavairošana, ielaižot ap 20 tūkstošiem līdaku vienasaru mazuļu.
 - 2.2. 2019. gads – līdaku krājumu pavairošana, ielaižot ap 20 tūkstošiem līdaku vienasaru mazuļu.
 - 2.3. 2021. gads – līdaku krājumu pavairošana, ielaižot ap 20 tūkstošiem līdaku vienasaru mazuļu.
 - 2.4. Pie intensīvas maksšķerēšanas zivju krājumi varētu tikt papildināti vēl papildus.
 - 2.5. Maluzvejniecības samazināšana, regulāra noteikumu ievērošanas kontrole un maksšķerēšanas licenču pārbaudes.
3. Limbažu Lielezerā:
 - 3.1. 2017. gads – zandartu krājumu pavairošana, ielaižot ap 25 tūkstošiem zandartu vienasaru mazuļu.
 - 3.2. 2018. gads – līdaku krājumu pavairošana, ielaižot ap 25 tūkstošiem līdaku vienasaru mazuļu.
 - 3.3. 2019. gads – stikla zušu krājuma pavairošana, ielaižot ap 20 tūkstošu stikla zušu.
 - 3.4. Pie intensīvas maksšķerēšanas zivju krājumi varētu tikt papildināti vēl papildus.
 - 3.5. Maluzvejniecības samazināšana, regulāra noteikumu ievērošanas kontrole un maksšķerēšanas licenču.

**Saskaņojumu lapa nolikumam par licencēto makšķerēšanu Augstrozes
Lielezerā, Limbažu Dūņezērā un Limbažu Lielezerā
2017. – 2021.gadā**

Zemkopības ministrija:

2017.g. „___” _____

Pārtikas drošības, dzīvnieku veselības un vides zinātniskais institūts „BIOR”:

2017.g. „___” _____

Valsts vides dienests:

2017.g. „___” _____

Dabas aizsardzības pārvalde :

2017.g. „___” _____

Limbažu novada dome:

2017.g. „___” _____

29.§

Par tirgus statusa piešķiršanu "Tirgus laukums" Skultes pagastā, Limbažu novadā ar kadastra apzīmējumu 66760133247

Ziņo D.Zemmers

Limbažu novada pašvaldībā 2017.gada 27.janvārī saņemts SIA "AR", reģistrācijas Nr.44103054239, 2017.gada 24.janvāra iesniegums (reģistrēts ar Nr.4-12.1//17/568), kurā lūgts piešķirt tirgus statusu īpašumam "Tirgus laukums" Skultes pagastā, Limbažu novadā ar kadastra apzīmējumu 66760133247.

MK noteikumi 440 "Noteikumi par tirdzniecības veidiem, kas saskaņojami ar pašvaldību, un tirdzniecības organizēšanas kārtību" 8.¹ un 9. punkts nosaka, ka pašvaldības dome nosaka kārtību, kādā tiek piešķirts tirgus statuss, izdodot saistošos noteikumus.

Limbažu novada pašvaldības 2012.gada 24.maija saistošajos noteikumos Nr.17 „Par ielu tirdzniecību un tirgus statusa piešķiršanas kārtību Limbažu novadā” 6.nodaļā noteikts, ka, lai saņemtu pārvaldes saskaņojumu jauna tirgus izveidošanai pašvaldības administratīvajā teritorijā, personai jāiesniedz pašvaldībā iesniegums, zemes īpašuma vai lietošanas tiesību apliecinājoša dokumenta kopija un tirgus plāns ar tirdzniecības vietu izvietojumu. Pēc pašvaldības saskaņojuma saņemšanas persona tiesību aktos noteiktajā kārtībā izstrādā, saskaņo un apstiprina tirgus projektu. Ja pilnībā ir izpildīti visi tirgus projektā paredzētie izveidošanas un iekārtošanas darbi, tad tiek pieņemts lēmums par tirgus statusa piešķiršanu jaunizveidotajam tirgum.

Kopš 2009.gada 24.februāra zemes vienība "Tirgus laukums" Skultes pagastā, Limbažu novadā ar kadastra apzīmējumu 66760133247, 0,21 ha platībā nomāta SIA "AR" ar mērķi ielu tirdzniecības un gadatirgu organizēšanai. Līguma termiņš ir līdz 2022.gada 23.februārim.

SIA "AR" LEADER projekta ietvaros labiekārtojusi tirgus laukuma teritoriju, izveidotas tirdzniecības vietas. SIA "AR" iesniegusi tirgus plānu mērogā 1: 500.

Ministru kabineta 2010.gada 12.maijā noteikumu Nr.440 „Noteikumi par tirdzniecības veidiem” 39.punkts nosaka, ka tirgus pārvaldītājs atbilstoši šajos noteikumos noteiktajai kārtībai izstrādā un saskaņo ar vietējo pašvaldību tirgus noteikumus, kuros ietver: tirgus plānu mērogā no 1:500 līdz 1:2000, tirdzniecības vietu un tirgus pakalpojumu izmantošanas cenrādi, tirgus darbalaiku, tirgus pārvaldītāja noteikto tirgus iekšējo kārtību. Saskaņā ar minēto Ministru kabineta noteikumu 43.punktu, pašvaldība pieņem lēmumu par jauna tirgus izveidošanas lietderību attiecīgās pašvaldības administratīvajā teritorijā, nosaka tirgus atrašanās vietu un tā teritorijas robežas, kā arī piešķir tirgus statusu. Pašvaldība pieņem lēmumu par tirgus statusa piešķiršanu jaunizveidotajam tirgum, ja pilnībā ir izpildīti visi tirgus projektā paredzētie izveidošanas un iekārtošanas darbi. Savukārt saskaņā ar 44.punktu, tirgus izveidošanas un iekārtošanas darbi veicami saskaņā ar noteiktā kārtībā apstiprinātu tirgus projektu, par kuru saņemts attiecīgo valsts institūciju vai dienestu rakstisks apliecinājums, ka ir radīti normatīvajos aktos par veterināro, higiēnas un ugunsdrošības prasību ievērošanu noteiktie nepieciešamie priekšnosacījumi.

Iepazinusies ar 23.03.2017. apvienotās Finanšu, Teritorijas attīstības, Izglītības, kultūras un sporta jautājumu un Sociālo un veselības jautājumu komitejas priekšlikumu, ņemot vērā iepriekš minēto, pamatojoties uz MK noteikumiem 440 "Noteikumi par tirdzniecības veidiem, kas saskaņojami ar pašvaldību, un tirdzniecības organizēšanas kārtību" 8.¹ punktu un 9.punktu, Limbažu novada pašvaldības 2012.gada 24.maija saistošajiem noteikumiem Nr.17 „Par ielu tirdzniecību un tirgus statusa piešķiršanas kārtību Limbažu novadā” 6.nodaļu un likuma „Par pašvaldībām” 15.panta pirmās daļas 10.punktu, **atklāti balsojot: PAR** – 14 deputāti (Dainis Augusts, Vaira Ābele, Māris Beļauņieks, Andris Garklāvs, Aigars Legzdīņš, Gunta Ozola, Gundars Plešs, Taiga Plitniece, Jānis Remess, Ziedonis Rubezis, Agnese Zagorska, Ineta Zariņa, Edmunds Zeidmanis, Didzis Zemmers), **PRET** – nav, **ATTURAS** – nav, Limbažu novada dome **NOLEMJ:**

1. Atbalstīt SIA "AR", reģ. Nr.44103054239, ieceri par tirgus statusa piešķiršanu Skultes tirgum, adresē "Tirgus laukums" Skultes pagastā, Limbažu novadā ar kadastra apzīmējumu 66760133247.

2. Noteikt, ka SIA "AR", reģ. Nr.44103054239, viena mēneša laikā no šī lēmuma spēkā stāšanās brīža jāiesniedz Limbažu novada pašvaldībā:
 - 2.1. tirgus projektu, par kuru saņemts attiecīgo valsts institūciju vai dienestu rakstisks apliecinājums, ka ir radīti normatīvajos aktos par veterināro, higiēnas un ugunsdrošības prasību ievērošanu noteiktie nepieciešamie priekšnosacījumi;
 - 2.2. tirdzniecības vietu un tirgus pakalpojumu izmantošanas cenrādi;
 - 2.3. informāciju par tirgus darbalaiku;
 - 2.4. tirgus pārvaldītāja noteikto tirgus iekšējo kārtību (tirgus iekšējās kārtības noteikumus).
3. Lēmumu par tirgus statusa piešķiršanu Skultes tirgum, adresē "Tirgus laukums" Skultes pagastā, Limbažu novadā ar kadastra apzīmējumu 66760133247, pieņemt pēc šī lēmuma 2.punktā norādīto dokumentu saņemšanas Limbažu novada pašvaldībā.
4. Kontroli par lēmuma izpildi uzdot Limbažu novada pašvaldības izpilddirektoram A.Liniņam.

30.§

Par pašvaldības kustamās mantas – automašīnas VOLKSWAGEN PASSAT VARIANT, valsts reģistrācijas Nr. EV 4584 izsoles rezultātu apstiprināšanu un pirkuma līguma noslēgšanu

Ziņo D.Zemmers

Iepazinusies ar 23.03.2017. apvienotās Finanšu, Teritorijas attīstības, Izglītības, kultūras un sporta jautājumu un Sociālo un veselības jautājumu komitejas priekšlikumu un Īpašumu privatizācijas un atsavināšanas komisijas informāciju par pašvaldības kustamās mantas – automašīnas VOLKSWAGEN PASSAT VARIANT, valsts reģistrācijas Nr. EV 4584, izsoles rezultātiem, pamatojoties uz likuma „Par pašvaldībām” 14.panta pirmās daļas 2.punktu, 21.panta pirmās daļas 19.punktu, Publiskas personas mantas atsavināšanas likuma 34.panta otro daļu, 36.panta pirmo daļu, **atklāti balsojot: PAR** – 14 deputāti (Dainis Augusts, Vaira Ābele, Māris Beļauņieks, Andris Garklāvs, Aigars Legzdiņš, Gunta Ozola, Gundars Plešs, Taiga Plitniece, Jānis Remess, Ziedonis Rubezis, Agnese Zagorska, Ineta Zariņa, Edmunds Zeidmanis, Didzis Zemmers), **PRET** – nav, **ATTURAS** – nav, Limbažu novada dome **NOLEMJ:**

1. Apstiprināt pašvaldības kustamās mantas - automašīnas VOLKSWAGEN PASSAT VARIANT, valsts reģistrācijas Nr. EV 4584, izsoles rezultātus, par nosolītāju atzīstot SIA „ERGO LUKS” ar nosolīto cenu EUR 250.00 (divi simti piecdesmit eiro, 00 centi).
2. Uzdot Juridiskajai nodaļai noslēgt pirkuma līgumu par automašīnas VOLKSWAGEN PASSAT VARIANT, valsts reģistrācijas Nr. EV 4584 atsavināšanu.
3. Atsavināšanā iegūtos līdzekļus ieskaitīt Limbažu novada pašvaldības budžetā.
4. Kontroli par lēmuma izpildi uzdot Limbažu novada pašvaldības izpilddirektoram A.Liniņam.

31.§

Par zemes gabala “Tauriņi”, Limbažu pagastā, Limbažu novadā iegādi pašvaldības vajadzībām

Ziņo D.Zemmers

Limbažu novada dome ir iepazinusies ar M.S. (personas kods, dzīves vietas adrese) 2017.gada 22.marta iesniegumu, kas Limbažu novada pašvaldībā saņemts 2017.gada 22.martā un reģistrēts ar Nr. 4-12.1/17/1727. Iesniegumā tiek piedāvāts pašvaldībai nopirkt zemes gabalu “Tauriņi”, Limbažu pagastā, Limbažu novadā, kadastra Nr. 6664 003 0124 – 3,4 ha platībā par sertificēta vērtētāja noteikto cenu 7200,00 EUR.

Nekustamais īpašums 3,4 ha platībā atrodas blakus Limbažu novada pašvaldības nekustamajam īpašumam Jūras iela 56, Limbaži, Limbažu novads, kadastra Nr. 66010100020, kura teritorijā atrodas Limbažu pilsētas Jūras ielas kapi.

Saskaņā ar likuma „Par pašvaldībām” 15.panta pirmās daļas 2.punktu, viena no pašvaldības funkcijām ir gādāt par savas administratīvās teritorijas labiekārtošanu (tajā skaitā kapsētu izveidošana un uzturēšana). Ņemot vērā, ka Limbažu pilsētas Jūras ielas kapu izmantotā teritorija regulāri pieaug un nepieciešams domāt par kapu teritorijas paplašināšanu, pašvaldība ir ieinteresēta iegādāties zemes vienību “Tauriņi”, Limbažu pagastā, Limbažu novadā, kadastra Nr. 6664 003 0124 – 3,4 ha platībā pašvaldības funkcijas - kapsētu izveidošana un uzturēšana – nodrošināšanai. Zemes vienības plānotā (atļautā) izmantošana Limbažu novada teritorijas plānojumā zemes gabalam noteikta – lauku zeme. Lai paplašinātu kapu teritoriju attiecīgajai zemes vienībai būtu izstrādājams lokālplānojums un jāmaina plānotās (atļautās) izmantošanas veids.

Saskaņā ar likuma „Par pašvaldībām” 14.panta pirmās daļas 2.punktu, pildot savas funkcijas, pašvaldībām likumā noteiktajā kārtībā ir tiesības iegūt un atsavināt kustamo un nekustamo mantu, privatizēt pašvaldību īpašuma objektus, slēgt darījumus, kā arī veikt citas privāttiesiska rakstura darbības. Likuma 21.panta pirmās daļas 17.punktā norādīts, ka dome var izskatīt jebkuru jautājumu, kas ir attiecīgās pašvaldības pārziņā, turklāt tikai dome var lemt par pašvaldības nekustamā īpašuma atsavināšanu, ieķīlāšanu vai privatizēšanu, kā arī par nekustamās mantas iegūšanu pašvaldības īpašumā.

Iepazinusies ar 23.03.2017. apvienotās Finanšu, Teritorijas attīstības, Izglītības, kultūras un sporta jautājumu un Sociālo un veselības jautājumu komitejas priekšlikumu, pamatojoties uz likuma „Par pašvaldībām” 14.panta pirmās daļas 2.punktu, 15.panta pirmās daļas 2.punktu un 21.panta pirmās daļas 17.punktu, **atklāti balsojot: PAR** – 14 deputāti (Dainis Augusts, Vaira Ābele, Māris Beļauņieks, Andris Garklāvs, Aigars Legzdiņš, Gunta Ozola, Gundars Plešs, Taiga Plitniece, Jānis Remess, Ziedonis Rubezis, Agnese Zagorska, Ineta Zariņa, Edmunds Zeidmanis, Didzis Zemmers), **PRET** – nav, **ATTURAS** – nav, Limbažu novada dome **NOLEMJ**:

1. Iegādāties nekustamo īpašumu - zemes gabalu “Tauriņi”, Limbažu pagastā, Limbažu novadā, kadastra Nr. 6664 003 0124 – 3,4 ha platībā, pašvaldības funkciju nodrošināšanai, par sertificēta vērtētāja noteikto cenu 7200,00 EUR, līdzekļus paredzot no 2017.gada budžeta rezerves fonda.
2. Uzdot Limbažu novada pašvaldības Juridiskajai nodaļai sagatavot pirkuma līguma projektu.
3. Kontroli par lēmuma izpildi uzdot Limbažu novada pašvaldības izpilddirektoram A.Liniņam.
4. Izvērstais lēmums sēdes protokola pielikumā.

32.§

Par finansējuma piešķiršanu sporta aktivitātēm no Limbažu novada pašvaldības 2017.gada sporta aktivitāšu budžeta

Ziņo A.Liniņš, debatēs piedalās Z.Rubezis, V.Ābele, T.Plitniece, G.Ozola, D.Zemmers, M.Beļauņieks

Uzklausījusi Limbažu novada pašvaldības izpilddirektora A.Liniņa informāciju, iepazinusies ar 29.02.2017. un 28.03.2017. Vērtēšanas komisijas Limbažu novada „Augstu sasniegumu sporta programmas” finansējuma sadalei priekšlikumu, pamatojoties uz likuma „Par pašvaldībām” 12.pantu, 15.panta pirmās daļas 6.punktu, 42.panta pirmo daļu un Limbažu novada pašvaldības „Augstu sasniegumu sporta programmas” nolikuma 2.1.punktu, **atklāti balsojot: PAR** – 14 deputāti (Dainis Augusts, Vaira Ābele, Māris Beļauņieks, Andris Garklāvs, Aigars Legzdiņš, Gunta Ozola, Gundars Plešs, Taiga Plitniece, Jānis Remess, Ziedonis Rubezis, Agnese Zagorska, Ineta Zariņa, Edmunds Zeidmanis, Didzis Zemmers), **PRET** – nav, **ATTURAS** – nav, deputāte Vaira Ābele nebalso par jautājuma 4.punktu, Limbažu novada dome **NOLEMJ**:

1. Piešķirt finansējumu R.M. 150 EUR (viens simts piecdesmit eiro) apmērā, dēla O.M. dalībai hokeja turnīros, no Limbažu novada pašvaldības 2017.gada sporta aktivitāšu budžeta.
2. Piešķirt finansējumu A.Č. 150 EUR (viens simts piecdesmit eiro) apmērā, dēla K.N.Č. dalībai hokeja turnīros, no Limbažu novada pašvaldības 2017.gada sporta aktivitāšu budžeta.

3. Piešķirt finansējumu G.J. 150 EUR (viens simts piecdesmit eiro) apmērā, dēla R.J. dalībai sporta deju treniņos un sacensībās, no Limbažu novada pašvaldības 2017.gada sporta aktivitāšu budžeta.
4. Piešķirt finansējumu A.K. 500 EUR (pieci simti eiro) apmērā, dēlu K.D.K., A.K. un E.U.K. hokeja treniņiem sporta skolā "Pārdaugava", no Limbažu novada pašvaldības 2017.gada sporta aktivitāšu budžeta.
5. Piešķirt finansējumu Limbažu un Salacgrīvas novadu sporta skolai, 2240 EUR (divi tūkstoši divi simti četrdesmit eiro) apmērā, basketbola nodaļas audzēkņu dalībai starptautiskās sacensībās, no Limbažu novada pašvaldības 2017.gada sporta aktivitāšu budžeta.
6. Piešķirt finansējumu Limbažu un Salacgrīvas novadu sporta skolai, 1260 EUR (viens tūkstotis divi simti sešdesmit eiro) apmērā, futbola nodaļas audzēkņu dalībai starptautiskās sacensībās, no Limbažu novada pašvaldības 2017.gada sporta aktivitāšu budžeta.
7. Piešķirt finansējumu Limbažu un Salacgrīvas novadu sporta skolai, 1890 EUR (viens tūkstotis astoņi simti deviņdesmit eiro) apmērā, smaiļošanas un kanoe nodaļas audzēkņu dalībai starptautiskās sacensībās, no Limbažu novada pašvaldības 2017.gada sporta aktivitāšu budžeta.
8. Piešķirt finansējumu Limbažu un Salacgrīvas novadu sporta skolai, 1470 EUR (viens tūkstotis četri simti septiņdesmit eiro) apmērā, vieglatlētikas nodaļas audzēkņu dalībai starptautiskās sacensībās, no Limbažu novada pašvaldības 2017.gada sporta aktivitāšu budžeta.
9. Piešķirt finansējumu Limbažu un Salacgrīvas novadu sporta skolai, 2000 EUR (divi tūkstoši eiro) apmērā, volejbola nodaļas audzēkņu dalībai starptautiskās sacensībās, no Limbažu novada pašvaldības 2017.gada sporta aktivitāšu budžeta.
10. Piešķirt finansējumu A.K. 400 EUR (četri simti eiro) apmērā, dēla E.U.K. dalībai World Selects jauniešu hokeja turnīrā Bolzano (Itālijā) un A.Č. 400 EUR (četri simti eiro) apmērā, dēla K.N.Č. dalībai World Selects jauniešu hokeja turnīrā Bolzano (Itālijā) no Limbažu novada pašvaldības 2017.gada sporta aktivitāšu budžeta.
11. Piešķirt finansējumu S.V. 590 EUR (pieci simti deviņdesmit eiro) apmērā, kamanu suņu sporta komandas startam sacensībās "Polardistans" (Zviedrijā), no Limbažu novada pašvaldības 2017.gada sporta aktivitāšu budžeta.
12. Piešķirt finansējumu D.M. 250 EUR (divi simti piecdesmit eiro) apmērā, dalībai Latvijas drifta kausa posmos, no Limbažu novada pašvaldības 2017.gada sporta aktivitāšu budžeta.
13. Uzdot R.M., A.Č., G.J., A.K., S.V., D.M. un Limbažu un Salacgrīvas novadu sporta skolai viena mēneša laikā pēc finansējuma izlietošanas iesniegt atskaiti Limbažu novada pašvaldības Administratīvās nodaļas Klientu apkalpošanas centrā Rīgas ielā 16, Limbažos, par pašvaldības piešķirto finanšu līdzekļu izlietošanu.
14. Uzdot Limbažu novada pašvaldības Juridiskajai nodaļai sagatavot līgumu par finansējuma piešķiršanu R.M., A.Č., G.J., A.K., S.V., D.M. un Limbažu un Salacgrīvas novadu sporta skolai.
15. Uzdot Juridiskajai nodaļai veikt izmaiņas Vērtēšanas komisijas Limbažu novada "Augstu sasniegumu sporta programmas" finansējuma sadalei nolikumā.
16. Izvērstais lēmums sēdes protokola pielikumā.

33.§

Par finansējuma piešķiršanu sporta aktivitātēm no Limbažu novada pašvaldības 2017.gada augstu sasniegumu sporta programmas budžeta

Ziņo A.Liniņš

Uzklausījusi Limbažu novada pašvaldības izpilddirektora A.Liniņa informāciju, iepazīsies ar 29.02.2017. un 28.03.2017. Vērtēšanas komisijas Limbažu novada „Augstu sasniegumu sporta programmas” finansējuma sadalei priekšlikumu, pamatojoties uz likuma „Par pašvaldībām” 12.pantu, 15.panta pirmās daļas 6.punktu, 42.panta pirmo daļu un Limbažu novada pašvaldības „Augstu sasniegumu sporta programmas” nolikuma 3.1.punktu, **atklāti balsojot: PAR** – 14 deputāti (Dainis Augusts, Vaira Ābele, Māris Beļauņieks, Andris Garklāvs, Aigars Legzdīņš, Gunta Ozola, Gundars

Plešs, Taiga Plitniece, Jānis Remess, Ziedonis Rubezis, Agnese Zagorska, Ineta Zariņa, Edmunds Zeidmanis, Didzis Zemmers), **PRET** – nav, **ATTURAS** – nav, Limbažu novada dome **NOLEMJ**:

1. Piešķirt SIA “Olimpiskais centrs “Limbaži”” finansējumu 3400 EUR (trīs tūkstoši četri simti eiro) apmērā smaiļotāja Alekseja Rumjanceva dalībai mācību treniņu nometnēs, no Limbažu novada pašvaldības 2017.gada augstu sasniegumu sporta programmas budžeta.
2. Piešķirt Latvijas Vieglatlētikas savienībai finansējumu 678 EUR (seši simti septiņdesmit astoņi eiro) apmērā vieglatlēta Rolanda Točonova dalībai mācību treniņu nometnē Malagā (Spānijā), no Limbažu novada pašvaldības 2017.gada augstu sasniegumu sporta programmas budžeta.
3. Atbalstīt I.C., piešķirot finansējumu 750 EUR (septiņi simti piecdesmit eiro) apmērā dalībai drifta sacensībās 2017.gada sezonā, no Limbažu novada pašvaldības 2017.gada augstu sasniegumu sporta programmas budžeta.
4. Piešķirt biedrībai “IMPAR/LIMBAŽI” finansējumu 500 EUR (pieci simti eiro) apmērā vīriešu florbola komandas treniņiem un startiem sacensībās.
5. Uzdot SIA “Olimpiskais centrs “Limbaži””, Latvijas Vieglatlētikas savienībai, I.C. un biedrībai “IMPAR/LIMBAŽI”, viena mēneša laikā pēc finansējuma izlietošanas, iesniegt atskaiti Limbažu novada pašvaldības Administratīvās nodaļas Klientu apkalpošanas centrā Rīgas ielā 16, Limbažos, par pašvaldības piešķirto finanšu līdzekļu izlietošanu.
6. Uzdot Limbažu novada pašvaldības Juridiskajai nodaļai sagatavot līgumu par finansējuma piešķiršanu SIA “Olimpiskais centrs “Limbaži””, Latvijas Vieglatlētikas savienībai, I.C. un biedrībai “IMPAR/LIMBAŽI”.
7. Izvērstais lēmums sēdes protokola pielikumā.

34.§

Par finansējuma piešķiršanu kultūras projektu īstenošanai

Ziņo A.Liniņš

Iepazinusies ar Limbažu novada amatiermākslas kolektīvu un kultūras projektu vērtēšanas komisijas ieteikumu par finansējuma piešķiršanu kultūras projektu īstenošanai, pamatojoties uz likuma „Par pašvaldībām” 12.pantu, 15.panta pirmās daļas 5.punktu un 42.panta pirmo daļu, kā arī likuma „Par pašvaldību budžetiem” 30.pantu, **atklāti balsojot: PAR** – 14 deputāti (Dainis Augusts, Vaira Ābele, Māris Beļauņieks, Andris Garklāvs, Aigars Legzdīņš, Gunta Ozola, Gundars Plešs, Taiga Plitniece, Jānis Remess, Ziedonis Rubezis, Agnese Zagorska, Ineta Zariņa, Edmunds Zeidmanis, Didzis Zemmers), **PRET** – nav, **ATTURAS** – nav, Limbažu novada dome **NOLEMJ**:

1. Piešķirt finansējumu 700 EUR (septiņi simti eiro) apmērā Limbažu kultūras nama kolektīvam TLMS “Dzilna” fotogrāfiju un grafisko zīmējumu izgatavošanai - grāmatas veidošanai par aušanu ar dabas krāsvielās krāsotām dzijām, no kultūras projektu īstenošanai paredzētā finansējuma 2017.gadā.
2. Piešķirt finansējumu 700 EUR (septiņi simti eiro) apmērā Jāņa Lapsas piemiņas biedrībai dokumentālās filmas “Piedzimt kopā ar Latviju” veidošanai, no kultūras projektu īstenošanai paredzētā finansējuma 2017.gadā.
3. Piešķirt finansējumu 250 EUR (divi simti piecdesmit eiro) apmērā Vidrižu folkloras kopai “Delve” dziesmas “Akmeņu zemē” mūzikas videoklipa uzņemšanai, no kultūras projektu īstenošanai paredzētā finansējuma 2017.gadā.
4. Piešķirt finansējumu 461 EUR (četri simti sešdesmit viens eiro) apmērā Limbažu novada Viļķenes pagasta pensionāru biedrībai “Saknes” tematiskā pasākuma “Laika rats griežas – atskats uz padomju saimniecības Viļķene darbību” organizēšanai, no kultūras projektu īstenošanai paredzētā finansējuma 2017.gadā.
5. Uzdot Limbažu novada pašvaldības Juridiskajai nodaļai sagatavot līgumu par finansējuma piešķiršanu Limbažu kultūras nama kolektīvam TLMS “Dzilna”, Jāņa Lapsas piemiņas biedrībai,

Vidrižu folkloras kopai "Delve" un Limbažu novada Viļķenes pagasta pensionāru biedrībai "Saknes".

6. Kontroli par lēmuma izpildi uzdot Limbažu novada pašvaldības izpilddirektoram A.Liniņam.

35.§

Par finansējuma piešķiršanu amatiermākslas projektu īstenošanai

Ziņo A.Liniņš, debatēs piedalās M.Beļāunieks, V.Ābele, I.Zariņa, G.Plešs, A.Briede

Iepazinusies ar sagatavoto lēmuma projektu "Limbažu novada amatiermākslas kolektīvu un kultūras projektu vērtēšanas komisijas ieteikumu par finansējuma piešķiršanu kultūras projektu īstenošanai, pamatojoties uz likuma „Par pašvaldībām” 12.pantu, 15.panta pirmās daļas 5.punktu un 42.panta pirmo daļu, kā arī likuma „Par pašvaldību budžetiem” 30.pantu, **atklāti balsojot: PAR** – nav, **PRET** – nav, **ATTURAS** – nav, Limbažu novada dome **NOLEMJ**:

1. Piešķirt finansējumu 250 EUR (divi simti piecdesmit eiro) apmērā Limbažu kultūras nama kapelai "Labi, ka tā" dalībai folkloras festivālā Portugālē, no amatiermākslas kolektīvu projektu īstenošanai paredzētā finansējuma 2017.gadā.
2. Piešķirt finansējumu 550 EUR (pieci simti piecdesmit eiro) apmērā Limbažu kultūras nama vidējās paaudzes deju kolektīvam "Jampadracis", dalībai folkloras festivālā Gruzijā, no amatiermākslas kolektīvu projektu īstenošanai paredzētā finansējuma 2017.gadā.
3. Piešķirt finansējumu 665 EUR (seši simti sešdesmit pieci eiro) apmērā Limbažu kultūras nama jauniešu deju kolektīvam "Jampadracis", dalībai folkloras festivālā Gruzijā, no amatiermākslas kolektīvu projektu īstenošanai paredzētā finansējuma 2017.gadā.
4. Piešķirt finansējumu 550 EUR (pieci simti piecdesmit eiro) apmērā Limbažu pagasta vīru vokālajam ansamblim "Dziļezers", dalībai folkloras festivālā Ungārijā, no amatiermākslas kolektīvu projektu īstenošanai paredzētā finansējuma 2017.gadā.
5. Piešķirt finansējumu 550 EUR (pieci simti piecdesmit eiro) apmērā Skultes kultūras integrācijas centra jauniešu deju kolektīvam "Skulte", dalībai folkloras festivālā Ungārijā, no amatiermākslas kolektīvu projektu īstenošanai paredzētā finansējuma 2017.gadā.
6. Piešķirt finansējumu 350 EUR (trīs simti piecdesmit eiro) apmērā Limbažu kultūras nama pūtēju orķestrim "Lemisele", dalībai draudzības koncertā Lībekā, no amatiermākslas kolektīvu projektu īstenošanai paredzētā finansējuma 2017.gadā.
7. Piešķirt finansējumu 550 EUR (pieci simti piecdesmit eiro) apmērā Pociema kultūras nama pūtēju orķestrim "Pociems", dalībai pasaules tautu kultūras festivālā Hamburgā, no amatiermākslas kolektīvu projektu īstenošanai paredzētā finansējuma 2017.gadā.
8. Piešķirt finansējumu 550 EUR (pieci simti piecdesmit eiro) apmērā Pociema kultūras nama vidējās paaudzes deju kolektīvam "Nāburgi", dalībai pasaules tautu kultūras festivālā Hamburgā, no amatiermākslas kolektīvu projektu īstenošanai paredzētā finansējuma 2017.gadā.
9. Piešķirt finansējumu 665 EUR (seši simti sešdesmit pieci eiro) apmērā Limbažu Bērnu un jauniešu centra bērnu kapelai "Eži", dalībai starptautiskajā mākslas un kultūras festivālā "Europeade 2017" Somijā, no amatiermākslas kolektīvu projektu īstenošanai paredzētā finansējuma 2017.gadā.
10. Piešķirt finansējumu 665 EUR (seši simti sešdesmit pieci eiro) apmērā Limbažu Bērnu un jauniešu centra deju kolektīvam "Varavīksne" (10.-12.klašu grupa), dalībai starptautiskajā mākslas un kultūras festivālā "Europeade 2017" Somijā, no amatiermākslas kolektīvu projektu īstenošanai paredzētā finansējuma 2017.gadā.
11. Piešķirt finansējumu 665 EUR (seši simti sešdesmit pieci eiro) apmērā Limbažu Bērnu un jauniešu centra deju kolektīvam "Varavīksne" (3.-4. un 7.-9.klašu grupa), dalībai starptautiskajā mākslas un kultūras festivālā "Europeade 2017" Somijā, no amatiermākslas kolektīvu projektu īstenošanai paredzētā finansējuma 2017.gadā.
12. Kontroli par lēmuma izpildi uzdot Limbažu novada pašvaldības izpilddirektoram A.Liniņam.", deputāti uzsāk diskusiju. Deputāts Māris Beļāunieks iebilst par izskatāmā jautājuma 6.punktā minēto finansējuma apmēru. Uzklaušījusi viedokļus, deputāte Ineta Zariņa ierosina atlikt

jautājuma izskatīšanu, uzdodot vērtēšanas komisijai atkārtoti lemt par finansējuma piešķiršanu. **Atklāti balsojot: PAR** – 14 deputāti (Dainis Augusts, Vaira Ābele, Māris Beļauņieks, Andris Garklāvs, Aigars Legzdiņš, Gunta Ozola, Gundars Plešs, Taiga Plitniece, Jānis Remess, Ziedonis Rubezis, Agnese Zagorska, Ineta Zariņa, Edmunds Zeidmanis, Didzis Zemmers), **PRET** – nav, **ATTURAS** – nav, Limbažu novada dome **NOLEMJ:**

1. Atlikt jautājuma izskatīšanu.
2. Uzdot Limbažu novada amatiermākslas kolektīvu un kultūras projektu vērtēšanas komisijai atkārtoti lemt par finansējuma piešķiršanu kultūras projektu īstenošanai.

36.§

Par grozījumiem Limbažu novada domes 2017.gada 23.februāra lēmumā (protokols Nr.3, 34.§) „Par rūpnieciskās pašpatēriņa zvejas tiesību nomas Baltijas jūras piekrastes ūdeņos, kas robežojas ar Limbažu novada administratīvo teritoriju, slēgtās izsoles rezultātu apstiprināšanu”

Ziņo A.Briede

Iepazinusies ar Juridiskās nodaļas vadītājas A.Briedes sniegto informāciju, pamatojoties uz likuma „Par pašvaldībām” 21.panta pirmās daļas 19.punktu, Publiskas personas mantas atsavināšanas likuma 10.panta pirmo daļu, **atklāti balsojot: PAR** – 14 deputāti (Dainis Augusts, Vaira Ābele, Māris Beļauņieks, Andris Garklāvs, Aigars Legzdiņš, Gunta Ozola, Gundars Plešs, Taiga Plitniece, Jānis Remess, Ziedonis Rubezis, Agnese Zagorska, Ineta Zariņa, Edmunds Zeidmanis, Didzis Zemmers), **PRET** – nav, **ATTURAS** – nav, Limbažu novada dome **NOLEMJ:**

1. Veikt grozījumus Limbažu novada domes 2017.gada 23.februāra lēmuma „Par rūpnieciskās pašpatēriņa zvejas tiesību nomas Baltijas jūras piekrastes ūdeņos, kas robežojas ar Limbažu novada administratīvo teritoriju, slēgtās izsoles rezultātu apstiprināšanu” (protokols Nr.3, 34.§):
 - 1.1.aizstāt 1.punktā vārdus “vienu zivju tīklu (100 m)” ar vārdiem “100 (viens simts) zivju āķiem”.
2. Kontroli par lēmuma izpildi uzdot Limbažu novada pašvaldības izpilddirektoram A.Liniņam.

37.§

Par izmaiņām Limbažu novada pašvaldības izglītības iestāžu, kas īsteno pirmsskolas izglītības programmas vietu sadales komisijas sastāvā

Ziņo D.Zemmers

Iepazinusies ar 23.03.2017. apvienotās Finanšu, Teritorijas attīstības, Izglītības, kultūras un sporta jautājumu un Sociālo un veselības jautājumu komitejas priekšlikumu un Ritas Galiņas iesniegumu (saņemts Limbažu novada pašvaldībā 01.03.2017. un reģistrēts ar Nr.4-12.1/17/1304) par atbrīvošanu no Limbažu novada pašvaldības izglītības iestāžu, kas īsteno pirmsskolas izglītības programmas vietu sadales komisijas locekļa amata, pamatojoties uz likuma „Par pašvaldībām” 21.panta pirmās daļas 24.punktu un Limbažu novada pašvaldības izglītības iestāžu, kas īsteno pirmsskolas izglītības programmas vietu sadales komisijas nolikuma 2.punkta 2.1.apakšpunktu, **atklāti balsojot: PAR** – 13 deputāti (Dainis Augusts, Vaira Ābele, Māris Beļauņieks, Andris Garklāvs, Aigars Legzdiņš, Gunta Ozola, Gundars Plešs, Jānis Remess, Ziedonis Rubezis, Agnese Zagorska, Ineta Zariņa, Edmunds Zeidmanis, Didzis Zemmers), **PRET** – nav, **ATTURAS** – nav, balsojumā nepiedalās deputāte Taiga Plitniece, Limbažu novada dome **NOLEMJ:**

1. Atbrīvot Ritu Galiņu no Limbažu novada pašvaldības izglītības iestāžu, kas īsteno pirmsskolas izglītības programmas vietu sadales komisijas locekļa amata.
2. Limbažu novada pašvaldības izglītības iestāžu, kas īsteno pirmsskolas izglītības programmas vietu sadales komisijas locekļa sastāvā iecelt Taigu Plitnieci.

38.§

Par izmaiņām Limbažu novada pašvaldības Sabiedrības vajadzībām atsavināmo nekustamo īpašumu atlīdzības noteikšanas komisijas sastāvā

Ziņo D.Zemmers

Limbažu novada pašvaldībā 23.02.2017. saņemts Ingas Zālītes iesniegums (reģistrēts 23.02.2017. ar Nr.4-12.1/17/1181) ar lūgumu atbrīvot no Limbažu novada pašvaldības Sabiedrības vajadzībām atsavināmo nekustamo īpašumu atlīdzības noteikšanas komisijas locekļa amata.

Iepazinusies ar 23.03.2017. apvienotās Finanšu, Teritorijas attīstības, Izglītības, kultūras un sporta jautājumu un Sociālo un veselības jautājumu komitejas priekšlikumu, pamatojoties uz likuma "Par pašvaldībām" 21.panta pirmās daļas 24.punktu, Ministru kabineta 15.03.2011. noteikumiem Nr.204 "Kārtība, kādā nosaka taisnīgu atlīdzību par sabiedrības vajadzībām atsavināmo nekustamo īpašumu", **atklāti balsojot: PAR** – 14 deputāti (Dainis Augusts, Vaira Ābele, Māris Beļāunieks, Andris Garklāvs, Aigars Legzdiņš, Gunta Ozola, Gundars Plešs, Taiga Plitniece, Jānis Remess, Ziedonis Rubezis, Agnese Zagorska, Ineta Zariņa, Edmunds Zeidmanis, Didzis Zemmers), **PRET** – nav, **ATTURAS** – nav, Limbažu novada dome **NOLEMJ**:

1. Atbrīvot Ingu Zālīti no Limbažu novada pašvaldības Sabiedrības vajadzībām atsavināmo nekustamo īpašumu atlīdzības noteikšanas komisijas locekļa amata.
2. Par Limbažu novada pašvaldības Sabiedrības vajadzībām atsavināmo nekustamo īpašumu atlīdzības noteikšanas komisijas locekli iecelt Juri Graudiņu.

39.§

Par atļauju Limbažu Galvenās bibliotēkas direktorei Dzintrai Justai savienot amatus

Ziņo D.Zemmers

Limbažu novada dome ir izskatījusi Limbažu Galvenās bibliotēkas direktores Dz.Justas 15.03.2017. iesniegumu (reģistrēts 16.03.2017. ar Nr.4-12.1/17/1602), kurā lūdz atļauju amatu apvienošanas kārtībā veikt LR Kultūras ministrijas Bibliotēku akreditācijas komisijas eksperta pienākumus un Latvijas nacionālās bibliotēkas Atbalsta biedrības valdes locekļa pienākumus.

Likuma „Par interešu konflikta novēršanu valsts amatpersonu darbībā” 4.panta pirmās daļas 16.punktā noteikts, ka valsts amatpersonas ir valsts vai pašvaldības iestādes vadītājs un viņa vietnieks, līdz ar to Dz.Justa uzskatāma par valsts amatpersonu, jo saskaņā ar noslēgto darba līgumu ieņem Limbažu novada pašvaldības iestādes Limbažu Galvenās bibliotēkas direktores amatu.

LR Kultūras ministrijas Bibliotēku akreditācijas komisijas eksperta, Latvijas nacionālās bibliotēkas Atbalsta biedrības valdes locekļa un Limbažu Galvenās bibliotēkas direktores amati savienojami, ja nepastāv interešu konflikts. Amati savienojami, ja tas netraucē tiešo darba pienākumu veikšanu.

Saskaņā ar likuma „Par interešu konflikta novēršanu valsts amatpersonu darbībā” 7.panta piektās daļas 2.punktu un 4.punktu, pašvaldību iestāžu vadītājiem ir atļauts savienot valsts amatpersonas amatu ar amatu biedrībā vai nodibinājumā, kā arī ar citu amatu citu amatu publiskas personas institūcijā, ja to savienošana nerada interešu konfliktu un ir saņemta tās valsts amatpersonas vai koleģiālās institūcijas rakstveida atļauja, kura attiecīgo personu iecēlusi, ievēlējusi vai apstiprinājusi amatā.

Likuma „Par interešu konflikta novēršanu valsts amatpersonu darbībā” 6.panta pirmajā daļā noteikts, ka Valsts amatpersonai ir atļauts savienot valsts amatpersonas amatu ar citu amatu, uzņēmuma līguma vai pilnvarojuma izpildi, vai saimniecisko darbību individuālā komersanta statusā, vai reģistrējoties Valsts ieņēmumu dienestā kā saimnieciskās darbības veicējam saskaņā ar likumu "Par iedzīvotāju ienākuma nodokli", ja šajā likumā vai citā normatīvajā aktā nav paredzēti valsts amatpersonas amata savienošanas ierobežojumi. Savukārt 6.panta otrajā daļā noteikts, ka ja likumā nav noteikti stingrāki ierobežojumi, valsts amatpersonai, ievērojot šā likuma 7.panta otrajā, trešajā,

ceturtajā, piektajā, 5.¹, sestajā, septītajā, astotajā un trīspadsmitajā daļā noteiktos speciālos amatu savienošanas ierobežojumus, ir atļauts savienot valsts amatpersonas amatu ne vairāk kā ar diviem citiem algotiem vai citādi atlīdzinātiem valsts amatpersonas amatiem vai amatiem citās publiskas personas institūcijās. Par šajā daļā minētajiem amatiem nav uzskatāms pedagoga, zinātnieka, ārsta, profesionāla sportista un radošais darbs. Šajā daļā minētā amatu savienošana pieļaujama, ja tā nerada interešu konfliktu, nav pretrunā ar valsts amatpersonai saistošām ētikas normām un nekaitē valsts amatpersonas tiešo pienākumu pildīšanai.

Izvērtējot iepriekš minēto, Limbažu novada dome secina, ka Limbažu Galvenās bibliotēkas direktores un LR Kultūras ministrijas Bibliotēku akreditācijas komisijas eksperta (ja netiek veikta Limbažu novada pašvaldības bibliotēku akreditācija) un Latvijas nacionālās bibliotēkas Atbalsta biedrības valdes locekļa amatu savienošana interešu konfliktu nerada, kā arī nav pretrunā ar valsts amatpersonai saistošajām ētikas normām un nekaitē valsts amatpersonas tiešo pienākumu pildīšanai.

Iepazinusies ar 23.03.2017. apvienotās Finanšu, Teritorijas attīstības, Izglītības, kultūras un sporta jautājumu un Sociālo un veselības jautājumu komitejas priekšlikumu, pamatojoties uz likuma „Par pašvaldībām” 21.panta pirmās daļas 27.punktu, 41.panta pirmās daļas 3.punktu, Administratīvā procesa likuma 67.pantu, likuma „Par interešu konflikta novēršanu valsts amatpersonu darbībā” 6.panta pirmo un otro daļu, 7.panta piektās daļas 2. un 4.punktu, 8.¹panta trešo, piekto daļu un septīto daļu, **atklāti balsojot: PAR** – 14 deputāti (Dainis Augusts, Vaira Ābele, Māris Beļauņieks, Andris Garklāvs, Aigars Legzdīns, Gunta Ozola, Gundars Plešs, Taiga Plitniece, Jānis Remess, Ziedonis Rubezis, Agnese Zagorska, Ineta Zariņa, Edmunds Zeidmanis, Didzis Zemmers), **PRET** – nav, **ATTURAS** – nav, Limbažu novada dome **NOLEMJ**:

1. Atļaut Dzintrai Justai savienot Limbažu Galvenās bibliotēkas direktores amatu ar LR Kultūras ministrijas Bibliotēku akreditācijas komisijas eksperta amatu un Latvijas nacionālās bibliotēkas Atbalsta biedrības valdes locekļa amatu.
2. Lēmumu var pārsūdzēt Administratīvajā rajona tiesā, Valmieras tiesu namā (Valdemāra Baloža ielā 13A, Valmierā) viena mēneša laikā no tā spēkā stāšanās dienas.

40.§

Informācijas

1. A.Liniņš ziņo par Mucenieku tiltu. Ir noslēdzies iepirkums par summu 48000 euro ar PVN. Jautājums ir par līguma slēgšanu, tilta pacelšanu un sakārtošanu. Debatēs piedalās G.Plešs, A.Blumers, D.Zemmers.
2. D.Zemmers informē, ka drīzumā būs nepieciešama ārkārtas domes sēde. Noslēgumam tuvojas konkurss uz Vidrižu pagasta pārvaldes vadītāja amatu. Vērtēšanas komisija ir nolēmusi šim amatam virzīt Ilmāru Tauriņu. Komisijas izvirzītais kandidāts tiks iepazīstināts ar pagasta iedzīvotājiem. Debatēs piedalās deputāte I.Zariņa, M.Beļauņieks, A.Liniņš, V.Ābele.
3. D.Zemmers informē, ka šajā laikā ir notikušas trīs tikšanās ar cilvēkiem, kuri grib aktīvi darboties un strādāt. Viena saruna bijusi ar “Aerodium” īpašniekiem par izpletņlēcšanas kā sporta veida attīstīšanu lidlaukā “Langači”. Otra tikšanās bija ar uzņēmumu, kas nodarbojas ar kartona ražošanu. Viņi meklē teritoriju, kur attīstīt savu ražotni. Viņiem ir nepieciešams angārs 4000 m² apmērā. Angāru mēs nevaram piedāvāt. Mēs parādījām viņiem zemi, uz kuras viņi var savu biznesu attīstīt. Trešā tikšanās bija ar vienu uzņēmēju, kas vēlas pie jūras attīstīt kotedžtipa vasaras māju biznesu ar SPA. Tiktu nodrošinātas 15 darba vietas.Viņi lūdz izskatīt iespēju atbalstīt pievedceļa gabala, aptuveni 200 m garumā, sakārtošanu. Debatēs piedalās M.Beļauņieks, Ģ.Ieleja. Uzņēmuma pārstāvjus uzaicināt uz nākamo komitejas sēdi.

Sēdi slēdz plkst 17.00.

Sēdes vadītājs

D.Zemmers

