



## LIMBAŽU NOVADA PAŠVALDĪBA

Reģ. Nr. 90009114631, Rīgas iela 16, Limbaži, Limbažu novads, LV-4001  
Tālrunis: 64023003, fakss: 64070870, e-pasts: dome@limbazi.lv

16.02.2011.

### Ziņojums par 2012.gada budžetu

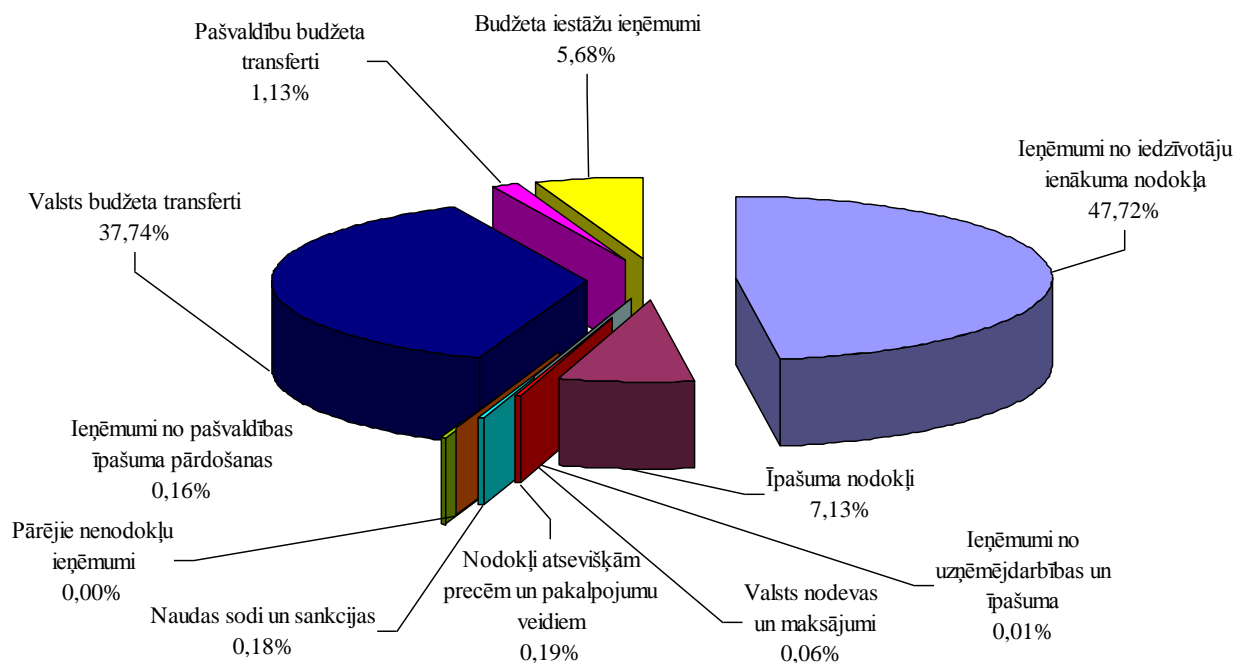
Limbažu novada pašvaldības budžets ir sastādīts pamatojoties uz likumu „Par budžeta un finanšu vadību”, likumu „Par pašvaldībām”, „Par pašvaldību budžetiem”, „Par valsts budžetu 2012.gadam” un citiem ar pašvaldību saistītajiem normatīvajiem aktiem.

Limbažu novadam plānotais iedzīvotāju ienākumu nodoklis, dotācija no Pašvaldības Finanšu izlīdzināšanas fonda un nekustamā īpašuma nodoklis 2012.gadā ir Ls 5 913 589,43 (pieci miljoni deviņi simti trīspadsmit tūkstoši pieci simti astoņdesmit deviņi lati un 43 santīmi). Apzinoties esošo ekonomisko situāciju, budžeta veidošanā tika ievērots piesardzības princips, iedzīvotāju ienākuma nodoklis un dotācija no Pašvaldības Finanšu izlīdzināšanas fonda tika plānoti 98% (deviņdesmit astoņi procenti) apmērā no plānotā 2012.gada iedzīvotāju ienākuma nodokļa un dotācijas no Pašvaldības Finanšu izlīdzināšanas fonda, ko valdība garantē, gadījumā, ja iekavēsies vai nepildīsies iedzīvotāju ienākuma nodoklis (2011.gada 15.decembra likuma „Par valsts budžetu 2012.gadam” 38.panta trešo daļu). Iedzīvotāju ienākuma nodokļa plāns 2012.gadam ir 4 451 001,- (četri miljoni četri simti piecdesmit viens tūkstotis viens lats un 00 santīmi), kas ir par Ls 146 237,- (simtu četrdesmit seši tūkstoši divi simti trīsdesmit septiņi lati un 00 santīmi) lielāks kā 2011.gada fakts, ņemot vērā iepriekšējā gada nesadalīto iedzīvotāja ienākuma nodokļa atlikumu, tad 2012.gada iedzīvotāju ienākuma nodokļa plāns ir Ls 4 503 620,- (četri miljoni pieci simti trīs tūkstoši seši simti divdesmit lati un 00 santīmi), kas ir par Ls 150 288,- (simtu piecdesmit tūkstoši divi simti astoņdesmit astoņi lati un 00 santīmi) lielāks kā 2011.gada fakts. Nekustamā īpašuma nodoklis 2012.gadā tiek plānots Ls 673 139,- (seši simti septiņdesmit trīs tūkstoši simtu trīsdesmit deviņi lati un 00 santīmi), tai skaitā Ls 55 000,- (piecdesmit pieci tūkstoši lati un 00 santīmi) nekustamā īpašuma nodokļa iepriekšējo gadu parādu maksājumi. Nekustamā īpašuma plāns 2012.gadā ir par Ls 4 357,- (četri tūkstoši trīs simti piecdesmit septiņi lati un 00 santīmi) lielāks, kā 2011.gada fakts. Azartspēļu nodoklis 2012.gadā tiek plānots atbilstoši 2011.gada izpildei - Ls 18 000,- (astoņpadsmit tūkstoši lats un 00 santīmi).

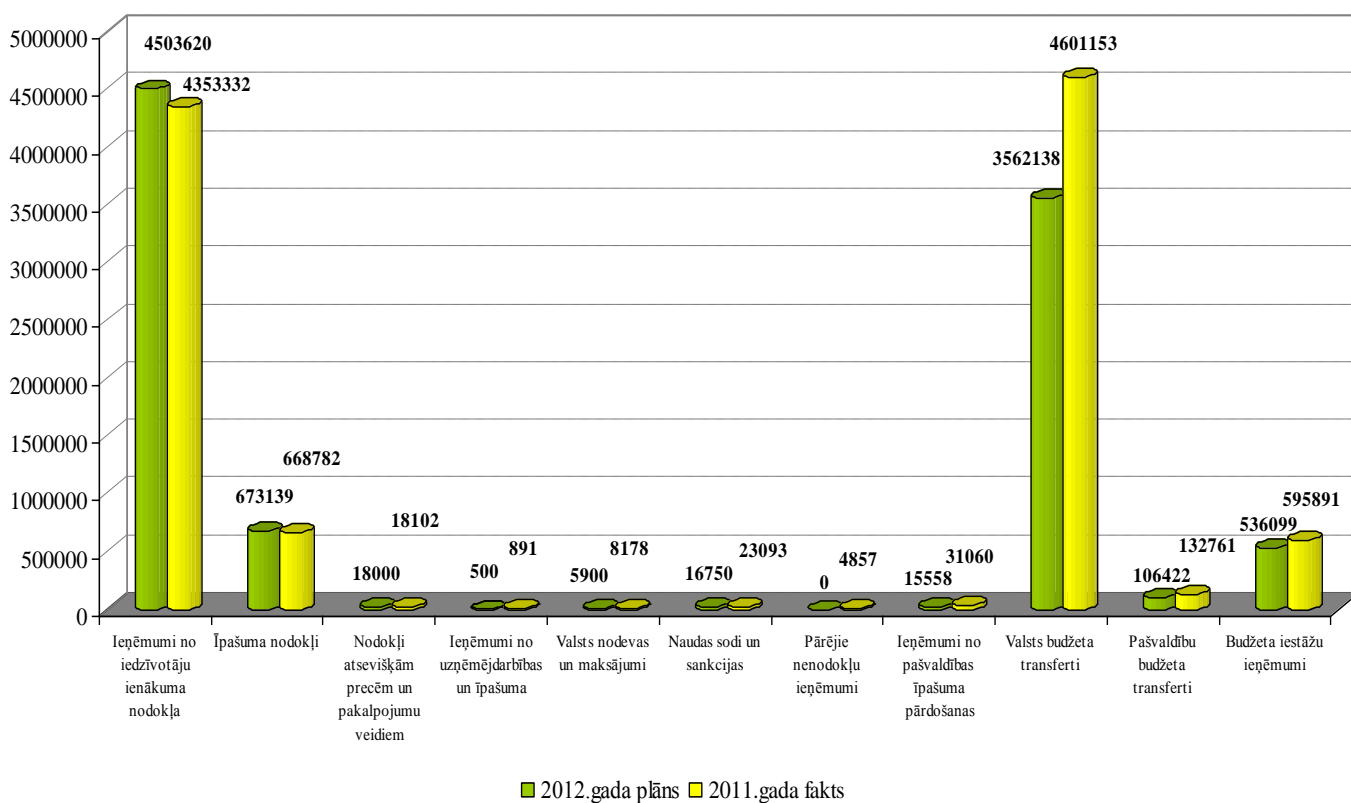
Limbažu novada pašvaldības kopējie ieņēmumi 2012.gadā tiek plānoti Ls 9 438 125,60 (deviņi miljoni četri simti trīsdesmit astoņi tūkstoši simtu divdesmit pieci lati un 60 santīmi), 47,72% no visiem ieņēmumiem veido ieņēmumi no iedzīvotāju ienākuma nodokļa, 37,74% valsts budžeta transferti (transferti projektu īstenošanai, dotācijas no Pašvaldības Finanšu izlīdzināšanas fonda, mērķdotācijas izglītības iestādēm un ieņēmumi no citām pašvaldībām par izglītības, kultūras un sociālo funkciju pildīšanu), (skatīt attēlus Nr.1, Nr.2).

Limbažu novadā ir 9 (deviņas) pamata un vispārējās vidējās izglītības iestādes, kurās uz 2012.gada 1.janvāri tika izglītoti 1713 izglītojamie, kas ir par 231 izglītojamajiem mazāk nekā 2011.gada 1.janvārī un par 439 izglītojamajiem mazāk nekā 2010.gada 1.janvārī, 6 (sešas) pirmskolas izglītības iestādes, 1 (viena) mūzikas skola, 1 (viena) mākslas skola, 1 (viena) sporta skola, 16 (sešpadsmit) bibliotēkas un vairāki muzeji, kultūras nami, sporta halles un sociālais dienests.

**Limbažu novada pašvaldības 2012.gada plānotie ieņēmumi, procentos**



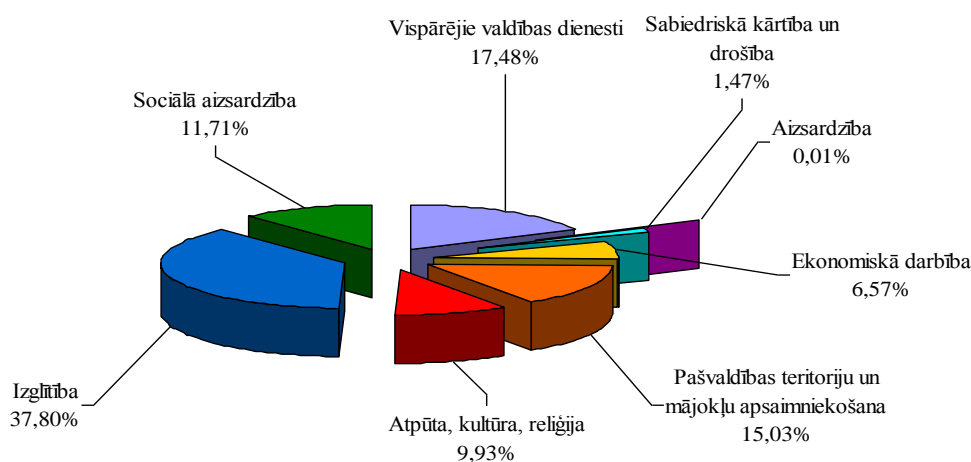
**Limbažu novada pašvaldības 2011.gada pamatbudžeta ieņēmumu fakts un 2012.gada pamatbudžeta ieņēmumu plāns, LVL**



2012.gada plānotie izdevumi Ls 9 199 947,07 (deviņi miljoni simtu deviņdesmit deviņi tūkstoši deviņi simti četrdesmit septiņi lati un 7 santīmi), kur 37,80% no 2012.gada izdevumiem ir plānoti izglītībai, 17,48% vispārējiem vadības dienestiem (Ls 1 608 359,78 (viens miljons seši simti astoņi tūkstoši trīs simti piecdesmit deviņi lati un 78 santīmi)), kur savukārt 14,71% ir mērķdotācija Katvaru internātpamatskolai, Limbažu un Salacgrīvas novadu sporta skolai (konsolidējamie darījumi), 15,08% ir 2012.gada procentu maksājumi, 10,26% ir savstarpējie norēķini par izglītības funkciju pildīšanu. Novada administrācijas un pagasta pārvalžu uzturēšanai 2012.gadā plānoti līdzekļi Ls 843 035,- (astoņi simti četrdesmit trīs tūkstoši trīsdesmit pieci lati un 00 santīmi), kas ir Ls 44,- (četrdesmit četri lati) uz vienu iedzīvotāju. 15,03% no 2012.gada izdevumiem funkcionālajās kategorijās ir pašvaldību teritoriju un mājokļu apsaimniekošanai un 11,71% sociālajai aizsardzībai (skatīt attēlus Nr.3, Nr.4, Nr.5, Nr.6, Nr.7!).

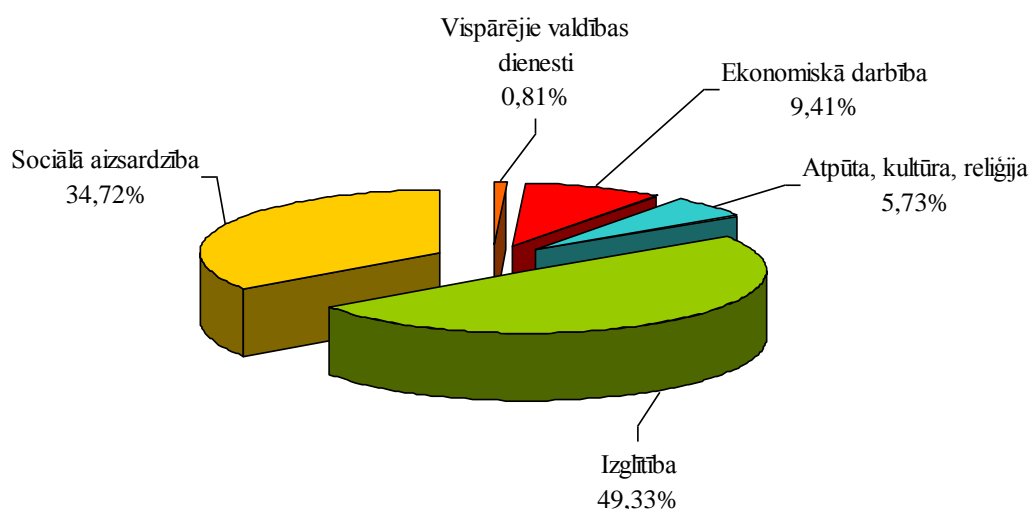
Attēls Nr.3

**Limbažu novada pašvaldības 2012.gada budžeta plāns funkcionālajās kategorijās, procentos**

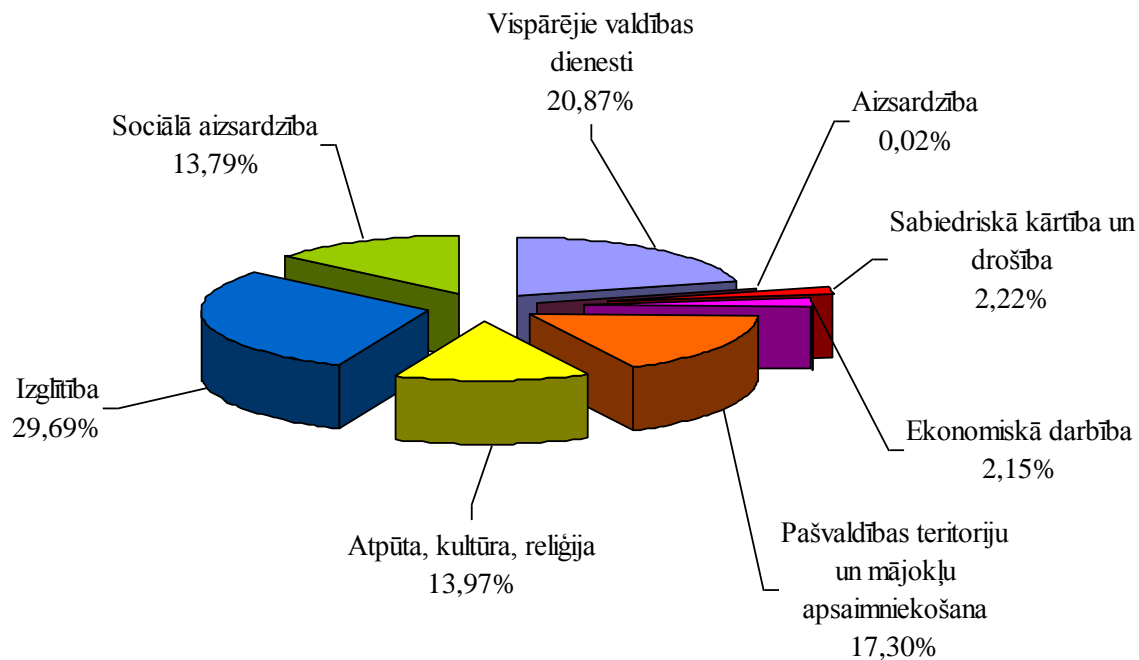


Attēls Nr.4

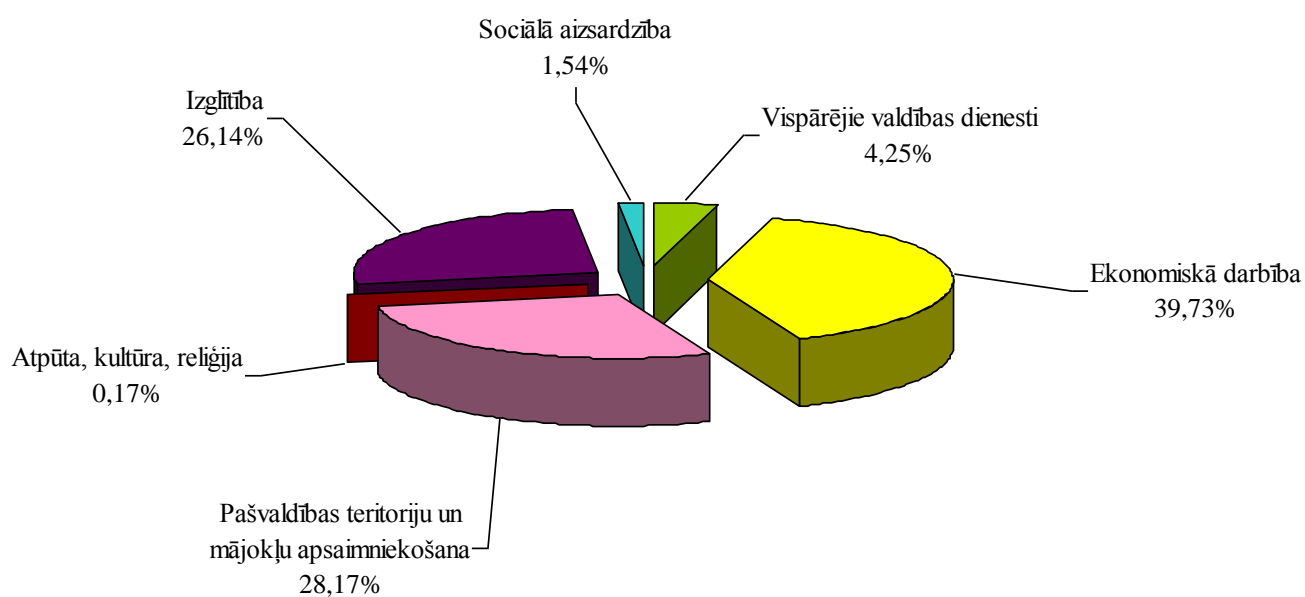
**Limbažu novada pašvaldības iestāžu, struktūru 2012.gada maksas pakalpojumu plāns funkcionālajās kategorijās, procentos**



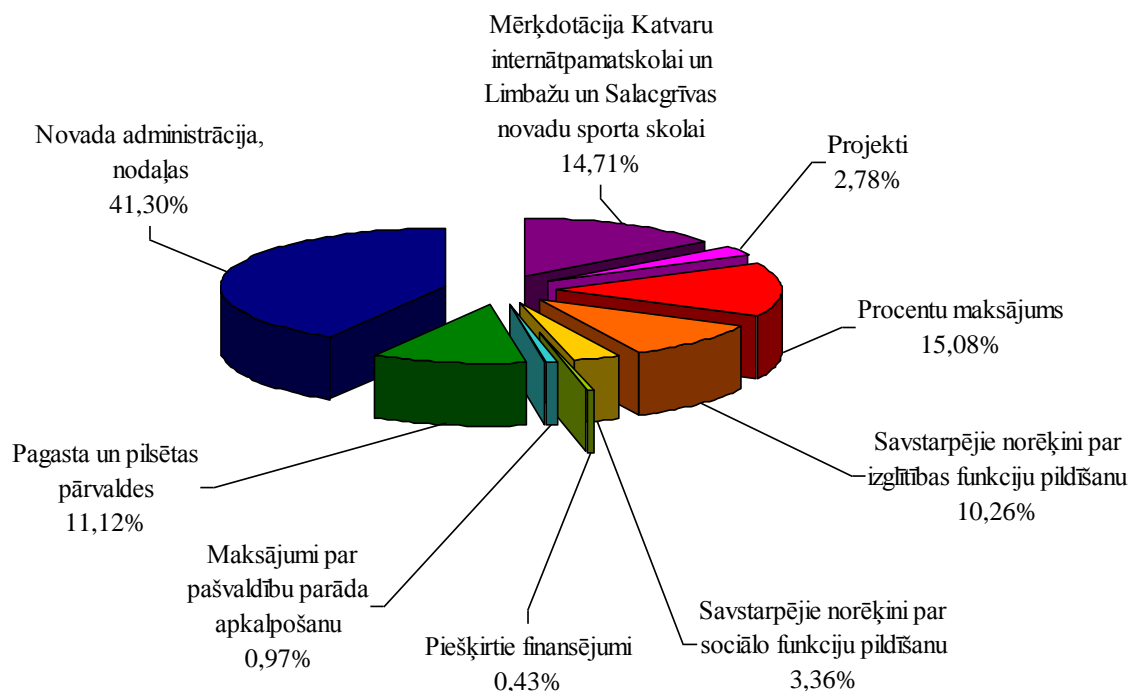
**Limbažu novada pašvaldības iestāžu, struktūrvienību 2012.gada pamatbudžeta izdevumu plāns funkcionālajās kategorijās, procentos**



**Limbažu novada pašvaldības 2012.gada projektu izdevumu plāns funkcionālajās kategorijās, procentos**

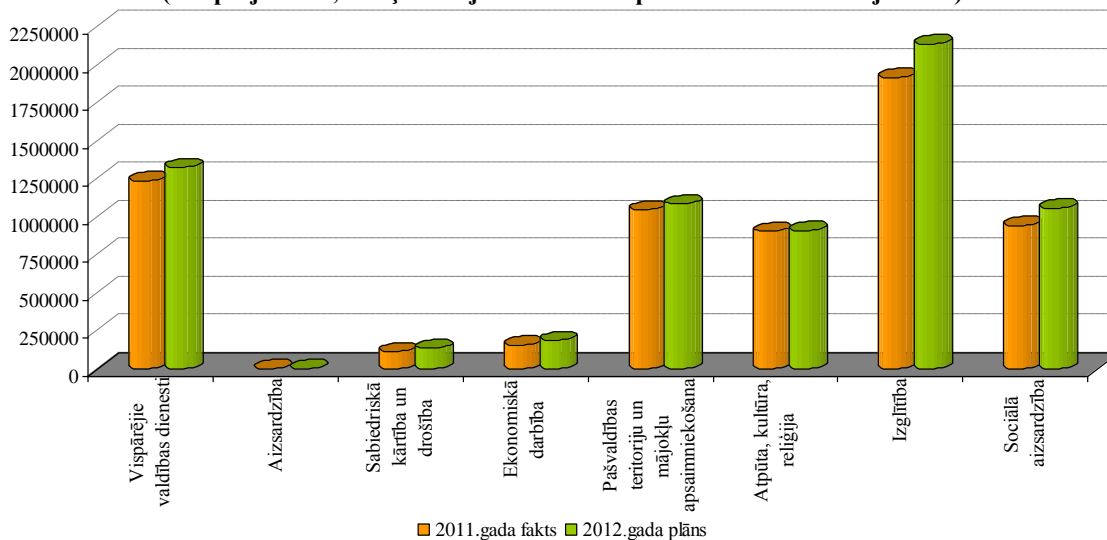


### Vispārējā vadības dienesta 2012.gada plānoto izdevumu struktūra, procentos



Limbažu novada pašvaldības 2012.gada izdevumu plāns funkcionālajās kategorijās (bez izdevumiem projektiem, mērķdotācijām un kredītu pamatsummas maksājumiem) ir pieaudzis par Ls 524 966,- (pieci simti divdesmit četri tūkstoši deviņi simti sešdesmit seši lati), lielākais pieaugums ir izglītībai (Ls 222 968,- (divi simti divdesmit divi tūkstoši deviņi simti sešdesmit astoņi lati), kas skaidrojams ar papildus piešķirto finansējumu izglītības iestādēm materiālās bāzes atjaunošanai, kabinetu, ēku remontiem un izglītības iestāžu teritorijas labiekārtošanai, pieaugums pašvaldības teritorijas un mājokļu apsaimniekošanā ir Ls 38 909,- (trīsdesmit astoņi tūkstoši deviņi simti deviņi lati) saistīts ar Limbažu novada pašvaldības nekustamā īpašuma sakārtošanu (skatīt attēlu Nr.8!).

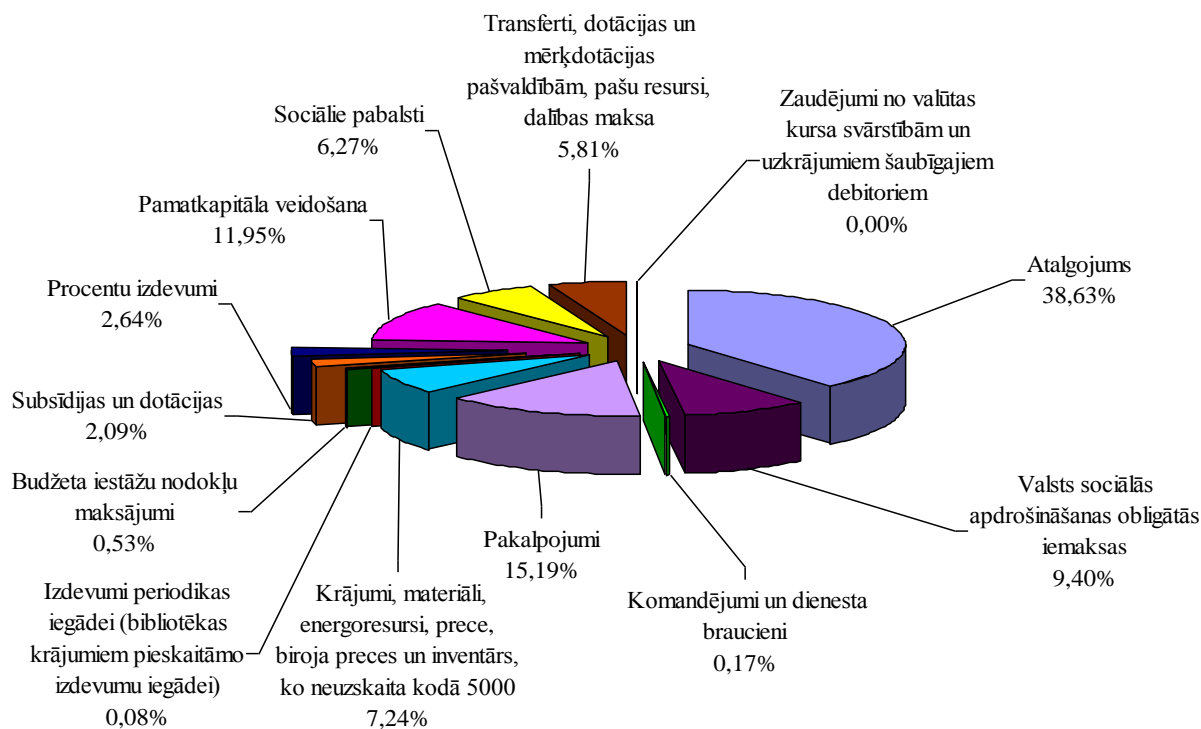
### Limbažu novada pašvaldības pamatbudžeta 2011.gada fakts un 2012.gada plāns, LVL (bez projektiem, mērķdotācijām un kredītu pamatsummas maksājumiem)



2012.gadā atalgojums ir 38,63%, pakalpojumi (sakarū, komunālie, iestādes uzturēšanas, informācijas tehnoloģijas un citi pakalpojumi) ir 15,19%, pamatkapitāla veidošana (nemateriālie ieguldījumi, pamatlīdzekļi, kapitālais remonts un rekonstrukcija) - 11,95%, valsts sociālās apdrošināšanas iemaksas - 9,40% no plānotajiem 2012.gada izdevumiem pa ekonomiskajām kategorijām (skatīt attēlus Nr.9, Nr10!).

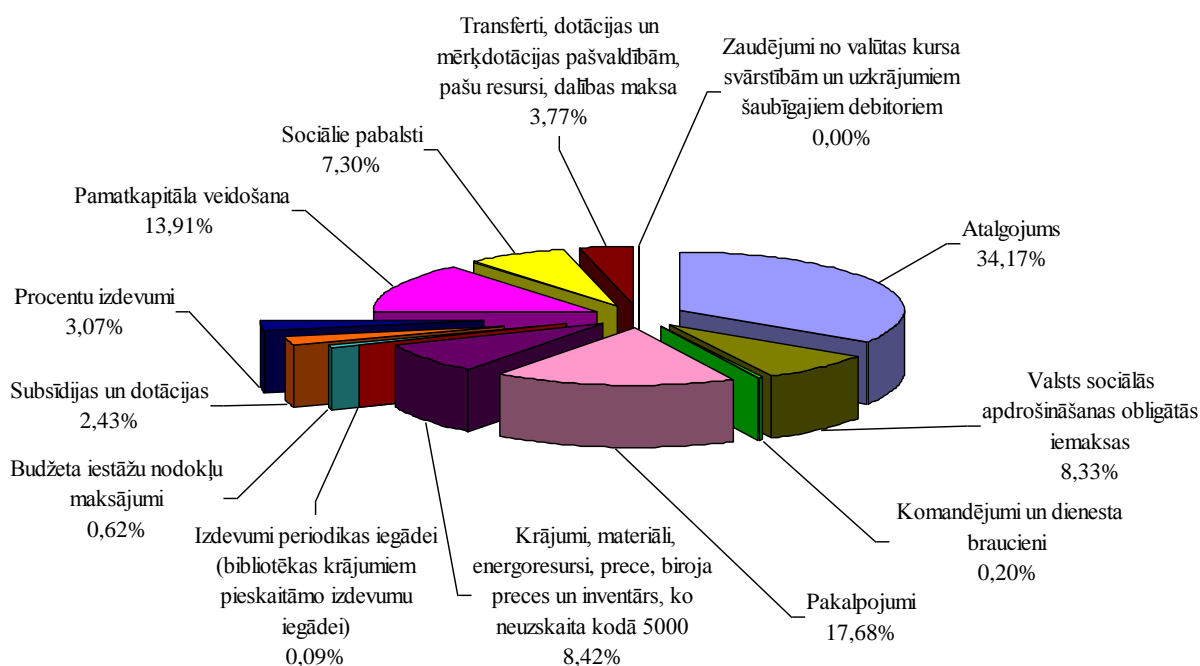
Attēls Nr.9

**Limbažu novada pašvaldības 2012.gada pamatbudžeta izdevumu plāns ekonomiskajās kategorijās, procentos**



Attēls Nr.10

**Limbažu novada pašvaldības 2012.gada pamatbudžeta izdevumu plāns ekonomiskajās kategorijās bez mērķdotācijas izglītības iestādēm, procentos**



2012.gada pamatbudžetā ir paredzēti Ls 15 000,- (piecpadsmit tūkstoši lati un 00 santīmi) pabalstiem jaundzimušajiem, Ls 100,- (viens simts lati) uz 1 jaundzimušo, kā arī Ls 9 000,- (deviņi tūkstoši lati un 00 santīmi) subsīdija biedrībai „Latvijas Sarkanais Krusts” „zupas virtuves” darbībai 2012.gadā, Ls 1 950 (viens tūkstotis deviņi simti piecdesmit lati un 00 santīmi) pabalstiem Limbažu novada iedzīvotājiem, kuri sasnieguši 75, 80, 85, 90, 95 (Ls 10 personai) un 100 (Ls 100 personai) gadu vecumu, Ls 20 000,- (divdesmit tūkstoši lati un 00 santīmi) videonovērošanas sistēmas projektēšanai un izbūvei Limbažu pilsētas teritorijā, uzstādot 5 vai 6 videonovērošanas kamerām, Ls 8 000 (astoņi tūkstoši lati un 00 santīmi) laulību zāles Burtnieku ielā 4, Limbažos iekārtošanai, atbilstoši izstrādātajai vīzijai par „Sudraba kāzu” pilsētu. 2012.gada pamatbudžetā ir paredzēts finansējums Ls 8 000,- (astoņi tūkstoši lati un 00 santīmi) sporta aktivitātēm, kur Ls 4 000,- (četri tūkstoši lati un 00 santīmi) ir paredzēti sportistu K.Zaļupes un G.Veinberga sagatavošanai Londonas olimpiādei, kā arī iepļānoti Ls 7 000,- (septiņi tūkstoši lati un 00 santīmi) NVO projektiem.

2012.gadā tiek plānots rekonstruēt Umurgas centrālo katlu māju un tīklus, no jauna izbūvējot siltumtrasi līdz Umurgas pamatskolai, plānojot slēgt Umurgas pamatskolas katlu māju. Tiks pilnveidoti ūdenssaimniecības un kanalizācijas tīkli Pociemā, Pālē un Limbažu pagasta Ozolaines un Lādezera ciemos. 2012.gada pirmajā pusē tiks noslēgts līgums ar būvnieku par ūdenssaimniecības un kanalizācijas pārbūvi Mandegu ciemā Skultes pagastā, kā arī uzsākti rekonstrukcijas darbi laukumam Rīgas ielā 16, pie Limbažu novada pašvaldības ēkas, renovēts Bērnu un jauniešu centrs, Limbažu kultūras nams.

Priekšsēdētājs

A.Legzdiņš

Legzdiņš,  
64020400