

Šajā
numurā:

Ekspluatācijā
pieņemts Skultes
multifunkcionālais centrs

2. lpp.

Limbažos uzsāk
ražošanas ēkas
būvniecību

3. lpp.

Pagarināts
nekustamā īpašuma
samaksas termiņš

5. lpp.

Limbažu novada
ģimnāzijai piešķir
valsts statusu

13. lpp.

KOMENTĀRS

Cienījamie novadnieki!


Šis laiks ir neziņas un jautājumu pilns, ieviešot korekcijas mūsu visu ikdienā! Jau tagad skaidrs, ka krīze atstās būtiskas sekas attiecībā uz uzņēmējdarbību. Neskatoties uz to, paties prieks, ka uzņēmēji deva savu artavu un kopā ar pašvaldību attīrītājā Mazezerā izveidoja jaunu vides objektu – strūklaku, kas priecē ne tikai limbažniekus, bet arī pilsētas viesus.



Turpinot domāt par novada attīstību, šajā pavasarī uzsākti nozīmīgi būvdarbi. Pašvaldība noslēgusi līgumu par ražošanas vajadzībām izmantojamas ēkas būvniecību Limbažos, Meliorācijas ielā 14. Ēkas nomas tiesības publiskā nomas tiesību izsolē 2019.gada sākumā ieguva SIA "AIRGOL", kas nodarbojas ar koka konstrukciju izstrādājumu ražošanu. Uzņēmums apņēmis līdz 2023.gadam ieguldīt investīcijas uzņēmuma attīstībā ap 1,7 miljonu EUR apmērā, kā arī radīt 43 jaunas darba vietas. Noslēgumam tuvojas Limbažu pagasta ceļa Šķērstiņi – Pīlādži pārbūve. Savukārt Katvaru pagastā notiek autoceļa Birznieki – Drauzas pārbūve. Limbažu pilsētā šajā gadā plānota seguma atjaunošana Cēsu ielai, posmā no Baumaņu Kārļa pieminekļa līdz Stacijas ielai. Šajā pavasarī noslēgsies arī Mehanizācijas ielas pārbūve Limbažu pilsētā. Tomēr visilgāk gaidītais projekts, kurš būtiski pavirzījies uz priekšu, ir Duču ceļa pārbūve. Plānots, ka Latvijas Valsts ceļi to uzsāks jau šajā gadā.

Tuvākajā laikā plānots noslēgt līgumu par ēkas būvniecību Limbažos, Cēsu ielā 7, kas nodrošinās 12 grupu dzīvokļu vietas pilngadīgām personām ar garīga rakstura traucējumiem. Pašreiz daļa no šīs mērķa grupas dzīvo dažādās ilgstošās aprūpes institūcijās, bet ir arī vairākas personas, kas dzīvo savās ģimenēs, un viņu vecākiem, pieaugot gadu skaitam, kļūst arvien sarežģītāk rūpēties par saviem bērniem ar garīga rakstura traucējumiem.

Šajā vasarā pārmaiņas piedzīvos arī Limbažu stadions – plānots atjaunot stadiona skrejceļus. Šis projekts tiks īstenots vairākās kārtās, kā rezultātā tuvāko gadu laikā plānots pilnībā atjaunot visu stadiona teritoriju.

Vēršu uzmanību, ka saistībā ar COVID-19 vīrusa izplatību Latvijā pagarināta ārkārtējā situācija. Lai arī daļa ierobežojumu ir mīkstināti, iedzīvotājus lūdzam būt atbildīgiem pret sevi, savu ģimeni un apkārtni – ievērot 2 metru distanci, pulcēšanās aizliegumus! 


Didzis Zemmers,

Limbažu novada pašvaldības Domes priekšsēdētājs

Limbažu novada pašvaldības informatīvie tālruni COVID-19 izsludinātās krīzes laikā

Limbažu novada pašvaldības informatīvais tālrunis 64023003, 28398978 darbosies darba dienās no 7.30 – 17.00. Sestdienās, svētdienās no 09.00 – 22.00 darbosies tālrunis 22017882 (Limbažu novada pašvaldības policija).

Ja Jūsu rīcībā ir informācija par vienu vai vairākiem iedzīvotājiem, kuriem nepieciešama palīdzība pamatvajadzību nodrošināšanai – pārtikas, medikamentu

piegādei dzīvesvietā – vai pats esat šajā riska grupā, lūdzam sazināties ar Limbažu novada sociālo dienestu pa tālruni 64021963, e-pasts: socialais_dienests@limbazi.lv 

Limbažos atklāj jaunu vides objektu "Mazezera strūklaka"

30. aprīlī Limbažu Mazezerā atklāja jaunu vides objektu "Mazezera strūklaka".

Foto: Ingus Evertovskis



Strūklaka tapusi ar Limbažu novada pašvaldības, pašvaldības aģentūras "ALDA" un Limbažu novada uzņēmēju: SIA "Virte Tehnoloģijas", SIA "Vidzemes Energoefektivitātes Centrs", SIA "Riko G", SIA "Metrum", biedrības "Limbažu lauvas", SIA "Latvian Timber International", SIA "Impex Wood", SIA "IL Reklāmdruka", SIA "Green & White", SIA "FS Serviss", SIA "Evopipes" (Jelgava), SIA "Engelhus", Katvaru pagasta zemnieku saimniecības "Ceriņi" un SIA "Bio-Vide" atbalstu. 



Ārkārtējā situācija Latvijā pagarināta līdz 9. jūnijam

7. maijā Ministru kabinets pagarināja ārkārtējo situāciju līdz 9. jūnijam, vienlaikus pieņemot lēmumu par pakāpenisku atsevišķu ierobežojumu atcelšanu vai samazināšanu.

Obligāts priekšnoteikums šo ierobežojumu mazināšanai ir visu fiziskās distancēšanās un epidemioloģisko drošības pasākumu stingra ievērošana ikdienā visās jomās arī turpmāk. Lēmums pieņemts balstoties uz valdībā apstiprinātajiem kritērijiem par pamatprincipiem un kritērijiem, kas nosaka to, kad iespējama Covid-19 krīzes laikā ieviesto pasākumu mazināšana. Ierobežojumu atcelša-

nā tiek vērtēta Latvijas epidemioloģiskā situācija, atbildīgo institūciju spēja atklāt infekciju un atrast kontaktpersonas, kā arī veselības aprūpes iestāžu kapacitāte un situācija ārvalstīs. Kritēriji tiek mērīti četru nedēļu periodā un atceltie ierobežojumi var tikt mainīti gan ierobežojumu pastiprināšanas, gan samazināšanas virzienā atkarībā no kritēriju izpildes. No 12. maija tiks mazināti ierobe-

žojumi izglītības, sporta, dažādu pasākumu organizēšanas un pulcēšanās, transporta un tūrisma jomās.

Izglītība un sports

Izglītības jomā visu veidu mācību process joprojām notiks attālināti, tai skaitā pašlaik netiks organizētas bērnu nometnes. Ievērojot epidemioloģiskās drošības nosacījumus, Turpinājums 7. lpp. >

Plašāka pulcēšanās nozīmē cilvēka personīgās atbildības palielināšanos

Līdz ar valdības lēmumu par ierobežojumu mazināšanu no 12. maija, palielinās cilvēka personīgā atbildība, uzsver Veselības ministrija. Šobrīd vīrusa izplatība ir mazinājusies, bet pandēmija vēl nav beigusies. Tāpēc ļoti būtiski ir ievērot ikdienas piesardzības pasākumus arī tiekoties ar radiem vai draugiem, kā arī citās situācijās.

Tas nozīmē, ka jebkurā situācijā pēc iespējas ir jāievēro 2 metru distance, kas ir svarīgi, lai samazinātu risku inficēties. Ja ir iespēja, šobrīd joprojām labāk ir palikt mājās. Savukārt ja cilvēks ir saslimis, piemēram, klepo, palikt mājās ir viņa

obligāts pienākums. Tāpat nedrīkst aizmirst par klepošanas un šķaudīšanas etiķeti – mute jāpiesedz ar elkoņa iekšpusi, kā arī regulāri ir jāmazgā rokas vai, ja tas nav iespējams, jāizmanto dezinfekcijas līdzekļi. Gan epidemiologi, gan infek-

tologi norāda, ka vīrusa izplatība joprojām notiek sabiedrībā, turklāt COVID-19 visbiežāk izplatās ģimenes locekļu, kolēģu un draugu vidū. Tāpēc pirms pasākuma vai tikšanās ar citiem sev jāpajautā – jā, tagad drīkst, Turpinājums 2. lpp. >

Noslēgušies Limbažu novada pašvaldības administratīvās ēkas energoefektivitātes paaugstināšanas būvdarbi

Aprīļa sākumā noslēdzās Limbažu novada pašvaldības administratīvās ēkas Rīgas ielā 16 energoefektivitātes paaugstināšanas būvdarbi. Pašvaldība šo projektu īstenoja

Darbības programmas "Izaugsmes un nodarbinātība" 4.2.2. specifiskā atbalsta mērķa "Atbilstoši pašvaldības integrētajām attīstības programmām sekmēt energoefektivitātes paaugstināšanu un AER izmantošanu pašvaldību ēkās" ietvaros, lai paaugstinātu ēkas energoefektivitāti, samazinot primārās enerģijas patēriņu un pašvaldības izdevumus par siltumapgādi.

Limbažu novada pašvaldības ēkā izvietota un pieejama Limbažu novada domes vadība, lektējamais auditors, Būvvalde, Izglītības un kultūras nodaļa, Finanšu, Administratīvā, Juridiskā, Attīstības, Informācijas tehnoloģiju, Dzīmsarakstu un Nekustamā īpašuma un teritoriālā plānojuma nodaļa. Tāpat arī šajā ēkā pieejama virkne citu iestāžu un uzņēmumu, kā piemēram Valsts zemes dienesta Vidzemes reģionālās nodaļas Limbažu klientu apkalpošanas centrs, Limbažu mērniecības birojs, Vidzemes rajona tiesas Zemesgrāmatu

nodaļa, Zvērināts notārs un VSAA Valmieras reģionālās nodaļas Limbažu klientu apkalpošanas centrs.

Būvdarbu ietvaros nosiltināta ēkas ārējā ar 150 mm siltumizolāciju, veikta bēniņu grīdas papildus siltināšana ar 300 mm beramās vates siltumizolāciju, neapkurināmā pagraba pārseguma siltināšana ar 150 mm biezu siltumizolācijas slāni, cokola siltināšana ar 100 mm ekstrudēto putu polistirolu, kā arī logu nomaīņa pret trīsstiklu pakešu logiem un metāla durvju nomaīņa pret jaunām siltinātām ārdurvīm.



INICIATĪVA TAVĀ NĀKOTNĒ

Plānotie rezultāti: primārās enerģijas patēriņš pēc projekta īstenošanas būs 106,30 kWh/m², siltumnīcģāzu emisija – 19,50 kg/m².

Būvdarbus veica SIA "Accent būve", būvdarbu būvuzraudzību SIA "Marčuks", bet būvprojektu izstrādāja SIA "GEO CONSULTANTS" un SIA "BŪVPROJEKTS".

Kopējās projekta īstenošanas izmaksas: EUR 687576,94, no tām ERAF finansējums EUR 309187,00.

Aija Kamala,

Limbažu novada pašvaldības sabiedrisko attiecību speciāliste

Foto: Ingus Evertovskis



Ekspluatācijā pieņemts Skultes multifunkcionālais centrs

Martā noslēgusies multifunkcionālā centra būvniecība Skultē, Edgara

Liepiņa ielā 2. Jaunajā ēkā tiks nodrošinātas konsultācijas iedzīvotājiem ar pašvaldību saistītos jautājumos, pašvaldībai adresēto dokumentu pieņemšana un informācijas sniegšana tūristiem. Tāpat tajā paredzētas bibliotēkas un lasītavas telpas, sanāksmju zāle, kur rīkot seminārus un dažādas tikšanās.

Pirms pāris gadiem jaunuzceltās ēkas vietā atradās nodeguša veikala drupas. Apzinot vietējo iedzīvotāju vēlmes, pašvaldība nolēma degradēto īpašumu iegādāties un tā sakārtošanai piesaistīt Eiropas Savienības fondu līdzekļus. Darbi veikti Eiropas Jūrlietu un zivsaimniecības fonda (EJZF) un Limbažu novada pašvaldības līdzfinansētā, biedrības "Jūrkante" atbalstītā un Lauku atbalsta dienesta administrētā projektā "Multifunkcionālais Skultescentrs". Kopējās projekta izmaksas ir 328 306,03 eiro, no tām 176 852,68 eiro ir EJZF un 151 453,35 eiro Limbažu novada pašvaldības līdzfinansējums.

Projektā izbūvēta ap 300 m² vienstāva koka karkasa konstrukciju ēka ar nelielu iekšpagalma terasi. Pie ieejas izveidotas vieglo automašīnu stāvvietas.

Ūdens tiek saņemts no artēziskā urbuma, un siltumapgādi nodrošina autonoma granulu apkure. Uz ēkas divslīpju jumta izvietoti saules paneļi, kuru saražotā elektroenerģija tiks novirzīta ēkā esošo elektroierīču darbināšanas vajadzībām.

Par pašvaldības līdzekļiem telpas tiek aprīkotas ar nepieciešamajām mēbelēm. Centra atvēršana tika plānota aprīļa sākumā, taču, ievērojot situāciju valstī, tā atlikta uz vēlāku laiku.

Ēkas būvprojektu izstrādāja SIA "BŪVPROJEKTS", būvdarbus veica SIA "Dakstiņa Jumti" un to būvuzraudzību nodrošināja SIA "RS Būvnieks".

Plašāka informācija par EJZF pieejama Eiropas Komisijas tīmekļa vietnē https://ec.europa.eu/fisheries/cfp/emff_lv

Anna Silija

Attīstības un projektu koordinatore



Atbalsta Eiropejas ministrija un Lauku attīstības dienests

Foto: Aija Kamala



Lai gan centrs jau nodots ekspluatācijā, apmeklētājiem tas tiks atvērts pēc Covid-19 ierobežojošo pasākumu atcelšanas. Pašlaik centrā tiek veikta telpu labiekārtošana.



Plašāka pulcēšanās nozīmē cilvēka personīgās atbildības palielināšanos

► Turpinājums no 1. lpp.

bet vai man tas ir vajadzīgs? Jāapzinās, ka katrs pasākums vai tikšanās ir risks saslimt. Cilvēkam, kurš ir inficējies, vēl var nebūt saslimšanas simptomu, bet ballītes laikā netīšām var aplīpināt citus. Pēc tam gan pašam, gan citiem būs jāievēro stingrs režīms mājās kā

COVID-19 pacientiem vai kontaktpersonām. Jāatceras, ka smagākas slimības sekas var būt gados vecākiem cilvēkiem un personām ar hroniskām slimībām, tāpēc īpaši būtiski ir viņus pasargāt, ko var izdarīt, izvairoties no tuva kontakta.

Ņemot vērā valdības lēmumus, Veselības ministrija sadarbībā ar citām nozarēm

papildinās un aktualizēs rekomendācijas, kas jāievēro, piemēram, publiskos pasākumos vai organizējot sporta nodarbības, taču pamats ir nemainīgs arī pie jaunajiem nosacījumiem.

AKTUĀLĀ INFORMĀCIJA PAR COVID-19: WWW.SPKC.GOV.LV UN WWW.COVID19.GOV.LV

Uzsākta projekta "Pakalpojumu infrastruktūras attīstība deinstitutionalizācijas plāna īstenošanai Limbažu novadā" īstenošana

2019. gada novembra beigās pašvaldība noslēgusi vienošanos ar Centrālo finanšu un līgumu aģentūru par projekta "Pakalpojumu infrastruktūras attīstība deinstitutionalizācijas plāna īstenošanai Limbažu novadā" īstenošanu, un šobrīd noris līguma slēgšanas procedūra par sociālo pakalpojumu centra būvdarbiem Limbažos, Cēsu ielā 7.



Projekta mērķis: sabiedrībā balstītu sociālo pakalpojumu infrastruktūras izveide Limbažu novada pašvaldībā.

Rezultāti: izveidotas 12 grupu dzīvokļu vietas un 2 atelpas brīža pakalpojuma vietas pilngadīgām personām ar garīga rakstura traucējumiem.

Projekta īstenošanas laiks – no 2019.gada decembra līdz 2021.gada decembra beigām.

Kopējās izmaksas – EUR 790 123.50, no tām ERAF finansējums EUR 407 493.17 un valsts finansējums EUR 19 260.20.

Saskaņā ar Individuālo izvērtējumu 2017.gadā, Limbažu novadā nepieciešams grupu dzīvokļu pakalpojums 13 pilngadīgām personām un īslaicīgās sociālās aprūpes pakalpojums jeb atelpas brīža pakalpojums 11 pilngadīgām personām, sniedzot atbilstošu risinājumu krīzes

situācijā. Lai sasniegtu projekta mērķi, tiks veikta ēkas būvniecība Limbažos, Cēsu ielā 7, kas nodrošinās 12 grupu dzīvokļu vietas un atelpas brīža pakalpojumu divas uzturēšanās vietas pilngadīgām personām ar garīga rakstura traucējumiem, vidēji 8 personām mēnesī.

Limbažu novadā pašreiz nav pieejams grupu dzīvokļu pakalpojums, jo šeit nav izveidota nepieciešamā infrastruktūra. Plānots, ka, izveidojot grupu dzīvokļus, tiks nodrošināts mājoklis un atbalsts sociālo problēmu risināšanā pilngadīgām personām ar garīga rakstura traucējumiem, kurām ir objektīvas grūtības dzīvot patstāvīgi, bet nav nepieciešama atrašanās ilgstošas sociālās aprūpes un sociālās rehabilitācijas institūcijā. Grupu dzīvoklī pilngadīgas personas ar garīga rakstura traucējumiem



Sociālo pakalpojumu centra Cēsu ielā 7 vizualizācija.

darbspējīgā vecumā speciālistu uzraudzībā apgūs prasmes un iemaņas patstāvīgas dzīves uzsākšanai. Bieži šīm personām ir arī funkcionāla rakstura traucējumi. Pašreiz daļa no šīs mērķa grupas dzīvo dažādās ilgstošās aprūpes institūcijās, bet ir arī vairākas personas, kas dzīvo savās ģimenēs, un, viņu vecākiem, pieaugot gadu skaitam, kļūst arvien sarežģītāk rūpēties par saviem bērniem ar garīga rakstura traucējumiem. Tādēļ nepieciešama

grupu dzīvokļu izveide, kur tiks nodrošināts šo personu turpmākais atbalsts pastāvīgas dzīves uzsākšanai.

Ģimenēs, kurās ir pilngadīgi ģimenes locekļi ar garīga rakstura traucējumiem, kādam no ģimenes locekļiem visa uzmanība un laiks jāvelta vienam vai pat vairākiem ģimenes locekļiem visu diennakti, kas veicina vecāku izdegšanas sindromu, jo nav iespējams atpūties. Nepieciešams atelpas brīža pakal-

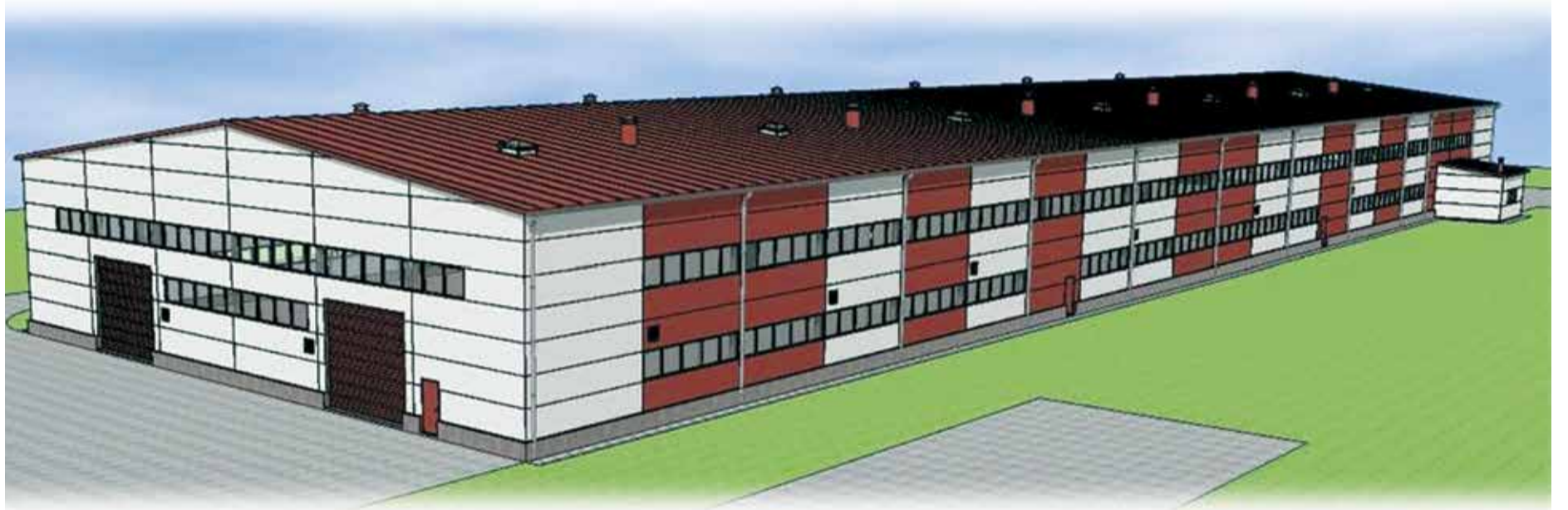
pojums, kas ir īslaicīgs sociālās aprūpes pakalpojums un ietver personas ar garīga rakstura traucējumiem uzraudzību, pašaprūpes nodrošināšanu, speciālistu konsultācijas un ēdināšanu četras reizes dienā, pastaigas un saturīgu brīvā laika pavadīšanu. Rezultātā vecākiem būs iespēja pilnvērtīgi atpūties, atstājot pilngadīgo ģimenes locekli speciālistu uzraudzībā diennakti. Lai nodrošinātu šādu pakalpojumu, plānots izveidot atbilstošu infrastruktūru un nodrošināt speciālistu pieejamību. Plānots, ka izveidoto atelpas brīža infrastruktūru varēs izmantot arī personas, kam nepieciešami grupu dzīvokļu pakalpojumi, bet šo personu piederīgie un pašas personas nav gatavas uzreiz izmantot šādu pakalpojumu.

Šī projekta ietvaros paredzēta tādu sabiedrībā balstītu sociālo pakalpojumu infrastruktūras attīstīšana, kuras izmantos 9.2.2.1. pasākuma «Deinstitutionalizācija» mērķa grupas personas. **LVZ**

Dace Romberga,

attīstības un projektu koordinatore

Uzsāk ražošanas ēkas būvniecību Limbažos, Meliorācijas ielā 14



Limbažu novada pašvaldība noslēgusi līgumu par ražošanas vajadzībām izmantojamas ēkas būvniecību Limbažos, Meliorācijas ielā 14. Būvdarbus veiks SIA "LIMBAŽU CEĻI" un SIA "METĀLA ALIANSE", kas šī līguma izpildei apvienojušas resursus un izveidojušas piegādātāju apvienību "LIMVAL".

Pašvaldībai piederošais zemesgabals tiks attīrīts no krūmājiem, un tajā tiks izbūvēta ap 4400 m² angāra tipa ražošanas ēka, kā arī šķemboti laukumi piekļuves un produkcijas uzgla-

bāšanas vajadzībām.

Ēkas projektēšana, plānojot, ka tā varētu tikt izmantota kokapstrādes jomā darbojošos uzņēmuma vajadzībām, uzsākta 2018.gada vasarā. Šī gada martā objektam izbūvēts elektroapgādes pieslēgums.

Piegādātāju apvienība "LIMVAL" būvdarbus plāno uzsākt aptuveni mēneša laikā un pabeigt pēc gada.

Ēkas nomas tiesības publiskā nomas tiesību izsolē 2019.gada sākumā ieguvusi SIA "AIRGOL", kas nodarbojas ar koka konstrukciju izstrādājumu ražošanu. SIA apņēmusies līdz 2023. gadam ieguldīt investīcijas uzņēmuma attīstībā ap 1,7 miljoniem EUR apmērā, kā arī radīt 43 jaunas darba vietas. Lielāko daļu investīciju uzņēmums jau

ir veicis, iegādājoties ražošanas iekārtas, kas tiks izvietotas jaunajā ražotnē. Tāpat atbilstoši nomas līgumā noteiktajam nomnieks objektā nodrošinās siltuma avota izbūvi.

Darbu būvuzraudzību nodrošinās SIA "RS Būvnieks", bet autoruzraudzību – SIA "BŪVPROJEKTS".

Darbi tiek veikti projektā "Degradētās teritorijas revitalizācija Limbažu pilsētas A daļā, izbūvējot ražošanas telpas", Nr.5.6.2.0/19/1/005, ar Eiropas reģionālās attīstības fonda (ERAF) līdzfinansējumu specifiskā atbalsta mērķa 5.6.2. pasākumā "Teritoriju revitalizācija, reģenerējot degradētās teritorijas atbilstoši pašvaldību integrētajām attīstības programmām".

Pasākuma mērķis ir degradētās teritorijas revitalizācija Limbažu pilsētas A daļā, nodrošinot vides ilgtspēju veicinošu teritoriālo izaugsmi un jaunu darba vietu radīšanu.

Projekta kopējās izmaksas plānotas 2 391 647,19 EUR, no tām ERAF līdzfinansējums - 1 740 158,53 EUR, valsts budžeta dotācija – 87 440,69 EUR un Limbažu novada pašvaldības līdzfinansējums – 564 047,97 EUR.

Šis ir Limbažu novada pašvaldības noslēdztais projekts Eiropas Savienības fondu 2014. – 2020. plānošanas periodā specifiskā atbalsta mērķa 5.6.2. pasākumā, kurā kopumā bija pieejami ap 4,4 miljoni eiro ERAF līdzfinansējuma.

Kā pirmais pasākumā tika īstenots projekts, kurā netālu

no pilsētas robežas, Limbažu pagastā, tika pārbūvēts ceļš „C2.-17 Beverīnu ceļš”, kas ved teritorijā, kurā darbību veic SIA "VIT BŪVE", SIA "TRAKTORTEHNIKAS APKOPES CENTRS", SIA "OZOLAINES TEHNIKA" u.c.

2019.gada nogalē ekspluatācijā tika pieņemta ražošanas ēka Meža ielā 2, Limbažos, kurā šobrīd aktīvu saimniecisko darbību jau veic SIA "LATVIA TIMBER INTERNATIONAL" kokapstrādes uzņēmums.

Vēl citā šī pasākuma projektā šajā pavasarī noslēgsies Mehanizācijas ielas pārbūve Limbažu pilsētā. Projektā tiks uzlabotas piekļuves iespējas vairākiem pie ielas esošajiem komersantiem. **LVZ**

Anna Silīņa

Attīstības un projektu koordinatore

Limbažu novada iedzīvotāja, domes deputāta Andra Garklāva atklāta vēstule Valsts prezidentam

23.04.2020.

Augsti godātais Valsts prezidents kungs!

Jau vairākus mēnešus visas pasaules uzmanības centrā ir ārkārtējā situācija, kas saistīta ar Covid-19, bet tajā pašā laikā to pašu pasaules problēmu ēnā visai klusi turpinās Latvijai svarīgu, bet šobrīd ne pavisam ne līdz galam izsvērtu nākotnes jautājumu virzība. Tāds ir Administratīvi teritoriālās reformas (ATR) likumprojekta izskatīšanas process. Ievērojot valstī ieviestās ārkārtas situācijas noteiktos ierobežojumus, tautas demokrātisko tiesību realizācijas iespējas, kā arī sagaidāmās likumdošanas tiesību izmaiņas 81. panta kārtībā, šo atklātās vēstules formātu saskatu kā vienu no retajām iespējām paust savu attieksmi pret šī likuma tapšanas procesu un aicinu Jūs un visu sabiedrību pievērst īpašu uzmanību ATR jautājumu virzībai Saeimā.

Pēdējo mēnešu laikā, vēl pirms ārkārtas stāvokļa ieviešanas valstī, TV atspoguļotajos sižetos bija vērojama izteikta vairāku valdošās koalīcijas deputātu, īpaši ATR komisijas vadītāja T. Pleša, NA vadītāja R. Dzintara, deputātu J. Dombavas, D. Pavļuta, kā arī vides aizsardzības un reģionālās attīstības ministra J. Pūces visai negatīvā un nievājošā attieksme pret ATR komisijas ideju "plosīto" novadu protesta akcijām. Pētot šo diskriminējošo un augstprātīgo izpaušmju cēloņus, saskatāmas diezgan zīmīgas tendences. Ja iepriekšējos Saeimas sasaukumos valdošās koalīcijas partijas parasti centās sev piesaistīt pašvaldību atbalstu, piešķirot sev lojālajām vietvarām finansiālus labumus un priekšrocības, tad šobrīd esošās koalīcijas taktika ir mainījusies. Patlaban tiek mēģināts ārpus koalīcijas partijām esošās pašvaldības pakļaut vai nospiest "uz ceļiem" no spēka pozīcijām, šobrīd – ar ATR palīdzību.

Plosīti tiek tie novadi, kuru domēs nav vispār vai ir maz pārstāvēti valdošās koalīcijas partiju spēki. Katrs interesents Centrālās vēlēšanu komisijas (CVK) mājaslapā un attiecīgo novadu mājaslapās var pārliecināties, ka praktiski visos šajos novados domju vadība vai deputātu dominējošais vairākums pārstāv LZS, ZS, LRA, RA, VP, "Saskaņu" vai kādu citu lokālo partiju vai vēlēšanu apvienību. Tas liek domāt, ka šobrīd tiek pieņemta valdošās koalīcijas apzināta politika, lai koalīcija piespiestu pašvaldības pāriet to interešu pusē vai lai vismaz būtiski mazinātu to ietekmi reģionos un Latvijā kopumā. Diemžēl to veicina arī partiju finansēšanas kārtība.

Apvienojot vienā novadā vairākus šobrīd nepakļāvīgus novadus, reformas virzītājiem ir liela iespēja iegūt samērā nesaliedētu jaunizveidotā novada sastāvu un izvairīties no nepieciešamības nopietni rēķināties ar visu patlaban esošo novadu viedokli nākotnē. Sliktākajā gadījumā šo vairāku apvienojamo novadu vietā tiks iegūts tikai viens dumpīgais

un nepaklausīgais. Bez īpašas auklēšanās tiek darīts viss, lai šobrīd neitrālos, neaizsargātos vai dumpīgos novadus, kam nav spēcīgas politiskās aizmugures, pievienotu koalīcijai lojālajiem novadiem. Mākslīgi notiek virzība uz vairāku lielo pilsētu apvienošanu ar blakus novadiem, arī tādējādi samazinot dumpīgo un nevēlamo spēku pārstāvošo novadu skaitu un to ietekmi Latvijā. Procesa gaitā pēc vajadzības tiek piemēlēti arī piemērotāki pilsētu un novadu klasifikācija. Savukārt Daugavpili un Rēzekni paredz atstāt bez blakus novadu pievienošanas, lai nepieļautu riskus, pēc R. Dzintara teiktā, par ģeopolitiskām interesēm un "Saskaņas" ietekmi. CVK mājaslapā redzams, ka Rēzeknes novadā atšķirībā no Rēzeknes pilsētas ir pietiekami liela koalīcijas partiju ietekme un "Vienotību" pārstāvošs domes priekšsēdētājs, kamdēļ, visticamāk, novads šajā reformā netiek skarts. Turklāt visas šīs darbības tiek lieliski paslēptas aiz gludām vispārīgām frāzēm par "valsts interesēm", "nelietīgām un savtīgām opozīcijas aktivitātēm un šantāžu", pret to, "lai ZS noturētu savu ietekmi", pret "novadu vadītāju un deputātu vēlmi saglabāt savus krēslus" utt., to visu pretnostatot reformas mērķim un tādēļ veicamajiem pasākumiem. Protams, nevar izslēgt, ka tā dažviet arī ir. Bet Saeimas deputātiem vajadzētu atcerēties Satversmi:

5. Saeima sastāv no simts tautas priekštāvjiem.

102. Ikvienam ir tiesības apvienoties biedrībās, politiskās partijās un citās sabiedriskās organizācijās.

89. Valsts atzīst un aizsargā cilvēka pamattiesības saskaņā ar šo Satversmi, likumiem un Latvijai saistošiem starptautiskajiem līgumiem.

91. Visi cilvēki Latvijā ir vienlīdzīgi likuma un tiesas priekšā. Cilvēka tiesības tiek īstenotas bez jebkādas diskriminācijas.

18. (...) Saeimas locekļa pilnvaras iegūst Saeimā ievēlēta persona, ja tā Saeimas sēdē dod šādu svinīgu solījumu:

"Es, uzņemoties Saeimas deputāta amata pienākumus, Latvijas tautas priekšā zvēru (svinīgi solu) būt uzticīgs Latvijai, stiprināt tās suverenitāti un latviešu valodu kā vienīgo valsts valodu, aizstāvēt Latviju kā neatkarīgu un demokrātisku valsti, savus pienākumus pildīt godprātīgi un pēc labākās apziņas. Es apņemos ievērot Latvijas Satversmi un likumus."

Tas nozīmē, ka visi simts tautas izvēlētie priekštāvji ir atbildīgi un tiesīgi pārstāvēt, aizsargāt un respektēt Latvijas tautas intereses bez jebkādas diskriminācijas, kā arī ievērot Latvijas Satversmi un likumus.

Kā gan lai paši iedzīvotāji aizstāv savas Satversmē nostiprinātās tiesības, kas tiek pārkāptas, bet ja tajā pašā laikā netiek ievēroti pašu reformas izstrādātāju noteiktie reformas principi un tiek ignorēti komisijas pieprasītie pašvaldību lēmumi un iedzīvotāju aptauju rezultāti? Kā rīkoties,

ja viņi dzīvo novados, kuru priekšgalā nav šībrīža koalīcijā esošo partiju vai apvienību pārstāvji, un tamdēļ faktiski tiek pakļauti diskriminācijai? Kādēļ šāda attieksme jāpiedzīvo no Saeimā ievēlēto deputātu pasludinātās tiesiskuma koalīcijas un piesauktajiem taisnīguma principiem?

Daļa koalīcijas deputātu ar savu faktisko rīcību ir piemirsuši savu doto zvērestu par Latvijas Satversmes un likumu ievērošanu un tādējādi klaji ignorē ievērojamas daļas Latvijas novadu iedzīvotāju tiesības un intereses. Šāda visatļautība un demagoģija vai kļūšļoša piekrišana šādai rīcībai ir iespējama, tikai apzinoties savu nesodāmību. Pēc Satversmes 28. panta Saeimas locekli pie atbildības var saukt tikai par godu aizsarkošu ziņu izplatīšanu: 28. Saeimas locekli ne par balsošanu, ne par amatu izpildot izteiktām domām nevar saukt pie atbildības ne tiesas, ne administratīvā, ne disciplinārā ceļā. Saeimas locekli var saukt pie tiesas atbildības, ja viņš, kaut arī amatu izpildot, izplata:

1) godu aizsarkošanas ziņas, zināms, ka tās nepatiesas, vai

2) godu aizsarkošanas ziņas par privātu vai ģimenes dzīvi.

Redzams, ka šī piekoptā politika valdošajai koalīcijai sāk dot zināmus rezultātus, Valka jau ir sameklējusi sev aizstāvju koalīcijā, LRA bloķējas ar NA Rīgas vēlēšanām, savukārt protestējošo novadu iedzīvotājus pārņem nolemtība un bezspēcība.

Kopumā valdošās koalīcijas centienus ATR virzīšanā varētu saprast, bet īpašs un kļūdzošs piemērs ir sākotnēji ATR neplānota atsevišķa Saulkrastu novada veidošanas ideja. Tā paredz Saulkrastu novadam pievienot blakus esošo Sējas novadu, bez liekām emocijām atšķēļot Skultes pagastu no Limbažu novada, tādējādi to būtiski vājinot. Pilnīgi nesaprotamu iemeslu dēļ daudz augstāka nozīme šī priekšlikuma tālākā virzībā tiek piešķirta pēc iedzīvotāju skaita ievērojami mazākā Saulkrastu novada domes "pēdējā brīža" lēmumiem pār 2,5 reizes lielākā Limbažu novada domes lēmumiem un iedzīvotāju aptauju rezultātiem. Limbažu novada sniegtie argumenti tiek pilnībā ignorēti. Šeit ir vietā uzsvērt, ka Limbažu novada domes lēmumus par atbalstu reformai un Limbažu novada teritorijas nedalāmību šajā reformā atbalstīja pilnīgi visi Limbažu novada domes deputāti, tajā skaitā arī tie, kas pārstāv Saeimas valdošajā koalīcijā ietilpošās partijas vai apvienības. Bez ievērojamas atstāti arī Sējas novada pašvaldības lēmumi un iedzīvotāju izvēle. Šajā gadījumā pilnībā aizmirstas ATR reformas sākotnējās vadlīnijas un ar īpašiem kritērijiem noteiktie novadu veidošanas principi. Gan tā sauktajās VARAM konsultācijās, gan Limbažu novada Vidrižu un Skultes pagasta iedzīvotāju tikšanās reizēs, gan ATR komisijas locekļu un VARAM speciālistu tikšanās reizē ar Limbažu

novada deputātiem pamatā tika skandētas tikai gludas vispārīgas frāzes par valstiskām interesēm, nepieciešamiem kompromisiem un par mazo novadu pakalpojumu sniegšanas kvalitātes spēju stiprināšanu. Pie tam J. Dombrava šajās tikšanās vairākkārt izplatīja nepatiesu informāciju, acīmredzot, lai viņa virzītais priekšlikums par Saulkrastu novada izveidošanu iegūtu pievilcīgāku skatu. Arī ATR komisijas vadītājs T. Plešs, lūgts nosaukt vismaz dažus racionālus argumentus, kādēļ mākslīgi būtu jāveido acīmredzami neperspektīvs novads ar attīstības centru Saulkrastos, kas izsenis ir bijusi kūrorta un atpūtas pilsēta, un būtu jāatņem Skultes pagasts Limbažu novadam, atzina, ka nevarot nosaukt nevienu racionālu argumentu, toties esot kāda vienošanās koalīcijā. Tajā pašā tikšanās reizē klātesošais VARAM speciālists skaidroja, ka ministrijas darbinieki ir izvērtējuši un norādījuši šādas ieceres nelogiskumu, ilgtnespēju, ja ne pat muļķību, bet tādas jau diemžēl ne mazums sastrādātas arī iepriekšējā reformā. Šoreiz šī varētu būt viena no retajām. Bet tas jautājums jau esot Saeimas kompetencē. Ja nesanākot veiksmīgi, būšot iespēja kaut kad to labot. Ievērojot T. Pleša atsauci par esošo koalīcijas vienošanos, ir vērts iepazīties ar definīciju no interneta resursiem, kas tad ir "slepena vienošanās", jo publiski šīs vienošanās saturs nav pieejams:

(...) vienošanās, "kas izveidota starp divām vai vairākām personām, lai nodarītu kaitējumu citai personai. To uzskata par sazvērestību pret kaut ko vai kādu. Slepna vienošanās ir tikšanās vai grupa, kurai ir ļauni, mantkārīgi vai sīki mērķi un vēlmēs, un kas parasti kaitē citām grupām vai indivīdiem, rīkojoties pret tiesas likumiem vai morāles un ētikas principiem. Šis vārds tiek plaši izmantots arī politikas un ekonomikas kontekstā, kad, piemēram, vienas nozares uzņēmumu grupa sanāk kopā, lai dominētu tirgū, novēršot citu uzņēmumu ienākšanu tirgū un darbojoties tā, it kā tā būtu monopols."

Atskatoties uz sašķidrinātās gāzes termināla attīstītāju vairāku iepriekšējo gadu aktivitātēm un domājot par ieceri gāzes vadu savienot ar Inčukalna krātuvī, ņemot vērā P. A. Ragauša kunga ziedojumus politiskajām partijām un finansiālu atbalstu citām aktivitātēm Latvijā, nesen plašsaziņas līdzekļos atspoguļoto P. A. Ragauša tikšanos ar ministru J. Bordānu un deputātu G. Eglīti, augstu valsts amatpersonu vizīti pie ietekmīgām ASV personām pēdējā laikā, ilgstošajam J. Dombavas aktivitātēm Saulkrastu novadā, veidojas kopēja aina. Ir notikusi kāda slepena vienošanās, ar ko nolemts, ka ATR gaitā jāizveido jauns Saulkrastu novads, kas iekļautu esošo Saulkrastu novadu, Skultes pagastu, kas jāatšķēļ ZS vadītājam Limbažu novadam, un Sējas novadu, ko vada vietējā vēlēšanu apvienība. Acīmredzams ir aprē-

ķins, ka pēdējos divus novadus tāpat neviens nespēs aizstāvēt. Un tad jau drīzā nākotnē varētu dot zaļo gaismu šķidrās gāzes termināla un gāzes vada realizācijai. Arī Saulkrastu novada ārkārtas domes sēdes lēmums par iepriekš sniegtā konceptuālā atbalsta atcelšanu sašķidrinātās gāzes termināla un gāzes cauruļvada būvniecībai nekādā ziņā nav pretrunā ar iecerēto scenāriju. Šāds lēmums šobrīd nomierinās Saulkrastu un tuvākās apkārtnes iedzīvotāju satrauktos prātus, noskaņos tos labvēlīgāk pret lēmējiem, lai jau nākamgad būtu mazāk kaislību un droši varētu doties uz domes vēlēšanām Saulkrastu novada jaunajā formātā. Pēc pašvaldību vēlēšanām valdošajai koalīcijai vēl būs vesels gads, lai pieņemtu atbilstošus lēmumus, tai skaitā par valsts stratēģiskās nozīmes objekta statusa piešķiršanu terminālam un gāzes vadam, lai pa sagatavoto Skultes–Sējas–Murjāņu koridoru droši varētu uzsākt ieceres realizāciju jau viena novada ietvaros.

Arī sākotnēji saceltā aiztātā par Saulkrastu novada izveidošanas ideju, papildus snaikstoties gar Liepupes, Lēdurgas, Vidrižu pagastu un Krimuldas novadu, visticamāk, bija veikls triks un tikai papildu manevri uzmanības novēršanai, lai beigās pievienotu Skultes pagastu. Tad tā brīža nepamierinātie varētu samierināties ar to kā mazāko no iespējamajiem ļaunumiem. Turklāt vēlāk varētu izdevīgā gaismā parādīt sabiedrībai un uzsvērt tos kā komisijas piekāpšanās piemērus novadu iebildēm un protestiem. Visas šīs norises vedina domāt, ka J. Dombavas kunga īpašās aktivitātes Saulkrastu novada veidošanā nav tikai viņa personīgā kaprīze vai ambīcijas, bet tās lieliski iekļaujas daudz nopietnākā plānā un interešu virzītā scenārijā un ir neatņemama tā daļa.

Augsti godātais Prezidents kungs! Mēs no tiesas ticam Jūsu vēlmei būt visas tautas prezidentam, kā solījāt, stājoties amatā.

Ņemot vērā aprakstīto situāciju, kā arī ieviestos ārkārtas stāvokļa ierobežojumus, kas praktiski liedz iedzīvotājiem šobrīd aktīvi aizstāvēt savas tiesības, daudzu esošā un jaunveidojamā Limbažu novada iedzīvotāju mudināts un arī viņu vārdā vēros pie Jums ar lūgumu, kuru izpildīt ir Jūsu spēkos, – proti, nepieļaut atsevišķu Latvijas novadu un to iedzīvotāju diskrimināciju un jo īpaši

- nepieļaut nelogiska un ekonomiski un administratīvi nepamatota Saulkrastu novada veidošanu uz citu novadu stāvokļa pasliktināšanas rēķina, kas tiek darīts uz atsevišķa deputāta ambīciju vai slepena vienošanās un interešu pamata;
- atbalstīt Limbažu novada taisnīgo prasību par novada nedalāmību administratīvi teritoriālajā reformā, lai, izslēdzot iespējamās mahinācijas, sekmētu Latvijas valsts un visu tās iedzīvotāju labklājību.

Cieņā, Limbažu novada iedzīvotājs, domes deputāts Andris Garklāvs

Aicinām jaunos uzņēmējus un biznesa ideju autorus iesniegt pieteikumus konkursam "Atbalsts komercdarbības uzsākšanai Limbažu novadā 2020. gadā"

Limbažu novada pašvaldība aicina jaunos uzņēmējus un biznesa ideju autorus līdz 29. maijam iesniegt pieteikumus konkursam "Atbalsts komercdarbības uzsākšanai Limbažu novadā 2020.gadā", tādējādi pretendējot uz finansiālu atbalstu līdz 3000 EUR.



Limbažu novada pašvaldība sadarbībā ar Limbažu novada konsultatīvo uzņēmēju padomi konkursu organizē jau 5 gadus. Līdz šim atbalstu saņēmušas dažādas biznesa idejas – konditorejas izstrādājumu ražošana, slinga terapijas kabineta izveide, dizaina aģentūras izveide, dabīgu ķermeņa un nagu kopšanas līdzekļu ražošana, fizioterapijas kabineta izveide, dizaina mēbeļu ražošana, saliekamo koka ēku un konstrukciju ražošana un citas idejas!

Par konkursā iesniegtā komercdarbības projekta atbalstāmām tiek noteiktas pretendenta izmaksas, kas tieši saistītas ar komercdarbības izveidi, sākotnējiem ieguldījumiem komercdarbības pamatlīdzekļos, kā arī nemateriāliem ieguldījumiem, projekta tāmes izmaksām:

1. specifiskas tehnikas un/vai iekārtas iegādi;
2. ārpakalpojumu izdevumiem (grāmatvedības, juriskonsulta, komersanta reģistrācijas izmaksas.);
3. interneta mājaslapas izstrādi;
4. licenču iegādi;
5. specifiska rakstura datorprogrammu iegādi;
6. specifiska rakstura darba spēka apmācību;
7. preču zīmes reģistrāciju;
8. telpu remontu izmaksas, ja ir telpu nomas līgums;
9. patentu reģistrāciju Latvijas Republikas Patentu valdē;

10. citām pamatotām vajadzībām (lēmumu par pamatotību pieņem konkursa vērtēšanas komisija balsojot).

Konkursa pieteikuma iesniegšanas veidi:

1. cauršūts (caurauklots) konkursa pieteikums ievietojams aizlīmētā aploksnē ar norādi „Pieteikums konkursam „Atbalsts komercdarbības uzsākšanai Limbažu novadā 2020.gadā”” un personīgi iesniedzams Limbažu novada pašvaldības Administratīvās nodaļas Klientu apkalpošanas centrā Rīgas ielā 16, Limbažos, Limbažu novadā, iesūtot papildus konkursa pieteikumu elektroniskā formā uz e-pasta adresi: agris.veveris@limbazi.lv. Uz aplokšnes jānorāda informācija par iesniedzēju un kontaktadrese.

2. konkursa pieteikumu nosūtīt pa pastu Limbažu novada pašvaldībai Rīgas ielā 16, Limbažos, Limbažu novadā, LV-4001, ar norādi „Pieteikums konkursam „Atbalsts komercdarbības uzsākšanai Limbažu novadā 2020.gadā””, iesūtot papildus konkursa pieteikumu elektroniskā formā elektronisko versiju uz e-pasta adresi: agris.veveris@limbazi.lv.

Jautājumu gadījumā aicinām sazināties ar Limbažu novada pašvaldības aģentūras "LAUTA" uzņēmējdarbības konsultantu Agri Vēveri, tālruna numurs 28350218, e-pasta

adrese: agris.veveris@limbazi.lv.

Iesniegtās biznesa idejas vērtēs konkursa „Atbalsts komercdarbības uzsākšanai Limbažu novadā 2020. gadā” vērtēšanas komisija šādā sastāvā:

1. Ģirts Leleja, Limbažu novada pašvaldība, Attīstības nodaļas vadītājs;
2. Aigars Legzdīņš, „Latvijas lauku konsultāciju un izglītības centrs” SIA, Limbažu konsultāciju biroja vadītājs;
3. Andris Bērkalns, „Madara 93” SIA, valdes priekšsēdētājs;
4. Aija Ošāne, „EkoDārzs” SIA, valdes priekšsēdētāja;
5. Kaspars Mežapuķe, „Virtē Tehnoloģijas” SIA, valdes priekšsēdētājs;
6. Gundega Vanaga-Janberga, Latvijas Investīciju un attīstības aģentūra, Siguldas biznesa inkubatora vadītāja.

Konkursa nolikums pieejams Limbažu novada pašvaldības tīmekļa vietnē www.limbazi.lv sadaļā Uzņēmējiem/ Pašvaldības biznesa atbalsta iespējas vai Projekti, fondu aktualitātes un Limbažu novada pašvaldības Administratīvās nodaļas Klientu apkalpošanas centrā Rīgas ielā 16, Limbažos vai pagastu pārvaldēs.

Aija Kamala,

Limbažu novada pašvaldības sabiedrisko attiecību speciāliste

Limbažu novada pašvaldība pārskata telpu nomas maksu krīzes skartajām nozarēm

Nemot vērā to, ka daudziem uzņēmumiem sakarā ar Covid-19 izplatību un tā saistītajiem ierobežojumiem ir būtiski pasliktinājusies finanšu situācija, 26. marta sēdē dome lēma par telpu nomas maksas samazinājumu krīzes skartajām nozarēm.

Tā kā mācības notiek attālināti, uzņēmumi, kas sniedz ēdināšanas pakalpojumus Limbažu novada pašvaldības izglītības iestādēs, pilnā apmērā atbrīvoti no telpu nomas maksas un nomas maksas par virtuves iekārtu izmantošanu.

Izmaiņas Limbažu novada pašvaldības telpu nomas maksas nosacījumos ir arī VAS "Latvijas Pasts" un komersantiem, biedrībām un pašnodarbinātām personām, kas sniedz sabiedriskās ēdināšanas, tūrisma, publisku pakalpojumu rīkošanas, fizioterapijas un skaitumkopšanas pakalpojumus. Šie komersanti tiks pilnā apmērā atbrīvoti no telpu nomas maksas par periodu, kurā pārtraukuši pakalpojuma sniegšanu. Savukārt ja komersants turpina sniegt pakalpojumu, telpu nomas maksai tiks piemērots 50 % atvieglojums.

Tāds pats lēmums pieņemts arī attiecībā uz komersantiem un paš-

nodarbinātām personām, kas veic tirdzniecību ar rūpniecības precēm Limbažu tirgus teritorijā esošajos tirdzniecības kioskos. Ja tirdzniecība pārtraukta, komersants tiek pilnā apmērā atbrīvots no telpu un/vai zemes nomas maksas, savukārt turpinot tirdzniecību, tiek piemēroti atvieglojumi 50 % apmērā.

Lai saņemtu telpu nomas maksas atvieglojumu, komersantam pašvaldībā jāiesniedz iesniegums.

Dome lēma arī nepiemērot kavējuma procentus un līgumsodus nomas maksas samaksas kavējuma gadījumā. Pašvaldības telpu nomas maksas atvieglojumi tiks piemēroti uz Covid-19 izplatības ierobežošanai noteikto laiku.

Šis ir viens no veidiem, kā pašvaldība krīzes laikā var nākt pretī novada komersantiem.

Aija Kamala,

Limbažu novada pašvaldības sabiedrisko attiecību speciāliste

Limbažu novada dome pagarina nekustamā īpašuma nodokļa (NĪN) samaksas termiņu līdz 16. novembrim

Nemot vērā valstī izsludināto ārkārtējo situāciju, saskaņā ar 2020. gada 20. martā pieņemto likuma "Par valsts apdraudējuma un tā seku novēršanas un pārvarēšanas pasākumiem sakarā ar Covid-19 izplatību" 4.pantu, Limbažu novada dome 26. marta sēdē pieņēma lēmumu Limbažu novada pašvaldībā nekustamā īpašuma nodokļa samaksas termiņu par 2020. gadu pārcelt uz vēlāku laiku - 2020. gada 16. novembri.

Iespēja pārplānot izdevumus, ir viens no veidiem, kā pašvaldība krīzes laikā var nākt pretī novada iedzīvotājiem, tajā skaitā uzņēmumiem.

Atgādinām, ka saskaņā ar 1997. gada 4. jūnijā pieņemtā likuma "Par nekustamā īpašuma nodokli" 6.panta trešo daļu, nekustamā īpašuma nodoklis maksājams reizi ceturksnī – ne vēlāk kā 31. martā, 15. maijā, 15. augustā un 15. novembrī

– vienas ceturtdaļas apmērā no nodokļa gada summas. Nodokli var nomaksāt arī reizi gadā avansa veidā.

Nomaksāt NĪN iespējams internetbankā, portālā www.epakalpojumi.lv un www.latvija.lv.

Aija Kamala,

Limbažu novada pašvaldības sabiedrisko attiecību speciāliste

Līdz 29. maijam atkārtoti iespējams pieteikties līdzfinansējumam daudzdzīvokļu dzīvojamo māju sakārtošanai pagastos

Līdz 29. maijam daudzdzīvokļu dzīvojamo māju apsaimniekotāji var iesniegt pieteikumus pašvaldības līdzfinansējuma saņemšanai Limbažu novada pagastos esošo daudzdzīvokļu dzīvojamo māju un tām piesaistīto zemesgabalu infrastruktūras sakārtošanai.

2020. gadā pašvaldības budžetā daudzdzīvokļu dzīvojamo māju sakārtošanai novadā tika paredzēts finansējums 20000 eiro apmērā, nosakot, ka 10000 EUR piešķirami Limbažu pilsētā esošo māju sakārtošanai un 10000 EUR pagastu daudzdzīvokļu mājām.

Pieteikumu iesniegšanas 1.kārtā, kas noslēdzās 15.martā, piešķirts viss Limbažu pilsētā esošo māju sakārtošanai paredzētais finansējums, bet novada pagastos esošo māju sakārtošanai palicis neizlietots finansējums. Līdz ar to 2.pieteikšanās kārtā kopējais pieejamais finansējums ir 2152,48 EUR.

Līdz 50% no izmaksām līdzfinansējams saņemams mājām piesaistīto zemesgabalu labiekārtošanai:

- piebraucamo ceļu, stāvlaukumu un gājēju ceļu būvniecībai, pārbūvei vai atjaunošanai (ne vairāk kā 1500 EUR);

- bērnu rotaļu laukumu būvniecībai vai pārbūvei un energoefektīva āra apgaismojuma izveidei (ne vairāk kā 500 EUR).

Līdz 30% no izmaksām līdzfinansējams saņemams māju pārbūvei vai atjaunošanai:

- jumta pārbūvei (ne vairāk kā 2000 EUR);
- citiem pārbūves, atjaunošanas darbiem (līdz 1500 EUR).

Mājas pārbūves vai atjaunošanas darbiem pašvaldības līdzfinansējumu var saņemt, ja Limbažu novada būvvalde mājas, tās daļas vai atsevišķu tehnisko sistēmu stāvokli atzinusi par ekspluatācijai neatbilstošu (pieteikumam nepieciešams pievienot Būvvaldes atzinumu).

Pašvaldības līdzfinansējums netiek piešķirts ikdienas uzturēšanas darbiem un kosmētiska rakstura atjaunošanas darbiem.

Pieteikumam pievienojama plānotajiem būvdarbiem atbils-

toša būvniecības dokumentācija (būvprojekts, apliecinājuma karte vai paskaidrojuma raksts) vai skaidrojums, kāpēc būvniecības dokumentācija konkrētajā gadījumā nav nepieciešama.

Detalizēti līdzfinansējuma piešķiršanas nosacījumi un pieteikuma veidlapa pieejama pašvaldības 2018. gada 22. februāra saistošajos noteikumos Nr.7 "Par Limbažu novada pašvaldības līdzfinansējuma apjomu un tā piešķiršanas kārtību daudzdzīvokļu dzīvojamo māju un tām piesaistīto zemesgabalu infrastruktūras uzlabošanai".

Konsultācijas par pieteikuma sagatavošanu sniedz pašvaldības Attīstības nodaļas speciālisti, tālrunis 64020405 vai 22037299. Par mājas apsekošanu un Limbažu novada būvvaldes atzinuma sagatavošanu aicinām sazināties ar Būvvaldes būvinspektoru pa tālruni 64024985 vai 26636029.

SIA "Limbažu siltums" klientiem!

SIA "Limbažu siltums" valde pieņēmusi lēmumu ar 05.05.2020. slēgt (likvidēt) SIA "Limbažu siltums" KASI.

SIA "Limbažu siltums" rēķinu ir iespējams samaksāt:

- veikala "MAXIMA" kasēs (komisijas maksa rēķina apmaksai 0,50 EUR par vienu rēķinu)
- SIA "Limbažu siltums" norēķinu kontos:

SIA "Limbažu siltums"
Reģ.Nr.40003006715
AS "SEB banka"
Norēķinu konts Nr.LV62 UNLA 0013 0004 6775 7
AS "Citadele banka"
Norēķinu konts Nr. LV71 PARX 0012 4704 0000 1
AS "Luminor Bank"
Norēķinu konts Nr. LV46 RIKO 0002 0132 6570 5
AS "Swedbank"
Norēķinu konts Nr. LV89 HABA 0551 0341 4998 1

• VAS "Latvijas Pasts" nodaļās
Veicot maksājumu internetbankā, obligāti jānorāda rēķina numurs!

Veicot samaksu par KARSTĀ ūdens sagatavošanu (ja rādīju-

mi nav noziņoti), skaitītāja rādījumus jāuzrāda katru atsevišķi un jāaprēķina karstā ūdens patēriņš.

AVANSA MAKSĀJUMS!

Klientiem, kuriem nav iespēja samaksāt avansa maksājumu internetbankā un norēķinu par SIA "Limbažu siltums" sniegtajiem pakalpojumiem vēlas norēķināties veikalā "MAXIMA", avansa maksājumu (klientam vēlamo summu) varēs veikt, piesakoties Avansa rēķinam (avansa rēķinu varēs saņemt kopā ar ikmēneša rēķinu). Pieteikties Avansa rēķinam lūdzam pa tālruni pa tālr. 64070568; pa tālr. 26525845 (SMS, WhatsApp (norādot klienta Nr. vai adresi)); sūtot pieteikumu uz e-pastu: kase@limbazusiltums.lv.

SIA "Limbažu siltums" administrācija

Limbažu novada pašvaldība maijā lems par izmaiņām pirmsskolas izglītības iestāžu darba laikā vasaras mēnešos

Nemot vērā to, ka valstī izsludinātās ārkārtējās situācijas laikā lielai daļai bērnu vecāku nācās pārplānot atvaļinājumu laikus, Limbažu novada pašvaldība maijā pārskatīs lēmumu par pirmsskolas izglītības iestāžu darba laiku vasaras mēnešos. Kā norādīja Izglītības un kultūras nodaļas vadītāja Sigita Upmale, plānots, ka, ievērojot drošības prasības, pirmsskolas izglītības iestādes strādās visu vasaru, bet ar mazāku grupu skaitu.

Atgādinām, ka 27. februārī dome jau lēma par pirmsskolas izglītības iestāžu darba laika grafiku vasaras mēnešos, paredzot, ka atsevišķos mēnešos pirmsskolas izglītības iestāde ir slēgta vai strādā apvienotās grupās, bet ņemot vērā radušos situāciju, šis lēmums tiks pārskatīts.

Vēršam uzmanību, ka līdz 12.maijam, kamēr noteikti COVID 19 ierobežojumi, pirmsskolas izglītības iestādēs darbojas tikai dežūrgrupas un vecāki bērnus uz pirmsskolas izglītības iestādēm var vest tikai tad, ja nav iespējamas citas pieskatīšanas iespējas. Vienlaikus lūdzam vecākus nevest bērnu uz bērnudārzu, ja bērnam konstatētas elpošanas ceļu infekcijas pazīmes – iesnas, klepus, rīkles iekaisums vai paaugstināta temperatūra.

Limbažu novadā ir 5 pirmsskolas izglītības iestādes – Limbažu pilsētas 1.pirmsskolas izglītības iestāde „Buratīno”, Limbažu pilsētas 2.pirmsskolas izglītības iestāde „Kāpēcītis”, Limbažu pilsētas 3.pirmsskolas izglītības iestāde „Spārīte”, Ozolaines pirmsskolas izglītības iestāde, Skultes pirmsskolas izglītības iestāde „Aģupīte” un 5 pamatskolas ar pirmsskolas izglītības grupām. Umurgas pamatskolai ir pirmsskolas izglītības grupas Umurgā un Katvaru pagasta Pociemā, Baumaņu Kārļa Viļķenes pamatskolai – Viļķenē, Lādezerā, Pāles pamatskolai – Pālē un Vidrižu pamatskolai ir pirmsskolas izglītības grupas Vidrižos. **LAV**

Aija Kamala,

Limbažu novada pašvaldības sabiedrisko attiecību speciāliste

No 1.maija izmaiņas maršrutā Nr.7803 Valmiera–Aloja–Salacgrīva, Nr.7805 Valmiera–Limbaži–Tūja un Nr.7806 Valmiera–Limbaži–Salacgrīva

Uzlabojot sabiedriskā transporta pakalpojumus, no 2020. gada 1. maija gaidāmas izmaiņas maršrutā Nr.7803 Valmiera–Aloja–Salacgrīva, Nr.7805 Valmiera–Limbaži–Tūja un Nr.7806 Valmiera–Limbaži–Salacgrīva.

Maršruta Nr.7803 Valmiera–Aloja–Salacgrīva autobuss, kas no Valmieras autoostas katru dienu izbrauc plkst.7.50, pasažieru apmaiņu veiks arī pieturā Kalniņi, Līči un Vidusskola. Tāpat šajās pieturās apstāsies autobuss, kas no pieturas Salacgrīva katru dienu izbrauc plkst.13.25 un 17.50.

Savukārt maršruta Nr.7805 Valmiera–Limbaži–Tūja reisa, kas Valmieras autoostā katru dienu tiek uzsākts plkst.7.40 un pieturā Tūja – katru dienu plkst.12.25, kustības sarakstā tiks iekļauta pietura Kaijas. Maršruts tiek apkalpots vasaras periodā – no 1. jūnija līdz 31. augustam.

Maršruta Nr.7806 Valmiera–

Limbaži–Salacgrīva autobuss, kas no Valmieras autoostas katru dienu izbrauc plkst.14.40, apstāsies arī pieturā Katolu baznīca.

Autotransporta direkcija aicina iedzīvotājus izmantot sabiedriskā transporta pakalpojumus un paņemt biļeti par savu braucienu, atgādinot, ka statistiku par reisa pieprasījumu veido pasažieriem izsniegtais biļešu skaits. Par konstatētiem biļešu tirdzniecības pārkāpumiem pasažieri var ziņot mūsu kontrolieriem jebkurā diennaktī laikā, sūtot īsziņu vai zvanot pa tālruni 27776621.

Lilija Pelčere,

Sabiedrisko attiecību speciāliste
Valsts SIA Autotransporta direkcija

SIA “NAMSAIMNIEKS” informē, ka KASE atsāk darbu 05.05.2020.

Lūgums iespēju robežās norēķināties par pakalpojumu elektroniski.

SIA “Namsaimnieks” administrācija strādās attālināti – saziņai tālr.64070233; 64070235, e-pasts info@namsaimnieks.eu informāciju var atstāt SIA “NAMSAIMNIEKS” pastkastītē Ezeru ielā 2, Limbažos.

Lūdzam izturēties atbildīgi pret savu un līdzcilvēku veselību!

Jau iepriekš pateicamies par izpratni!

Ar cieņu, SIA “Namsaimnieks” administrācija

Aktīvi turpinās darbi elektrolinijas “Latvijas-Igaunijas 3. starpsavienojums” būvniecībā Limbažu novadā

AS “Augstsprieguma tīkls” (AST) attīstības projekta “Latvijas-Igaunijas 3. starpsavienojums” jaunās 330 kV elektropārvades līnijas būvniecībā darbi posmā no Limbažiem līdz Skultei tuvojas noslēgumam – ir pacelti visi plānotie balsti un pabeigta vadu vilkšana, tuvākajā laikā tiks labiekārtotas būvniecības vietas un novērsti konstatētie defekti. Savukārt pārējos posmos Limbažu novadā notiek jauno balstu pacelšana un uzsākta vadu vilkšana. Kopumā pacelta gandrīz puse līnijā paredzēto balstu.

Jaunās līnijas izbūve ir gandrīz pabeigta arī posmā no Igaunijas robežas līdz Alojai. Savukārt tālāk līnijas trasē virzienā uz Rīgu – Sējas, Inčukalna un Ropažu novados notiek balstu pamatu izbūve.

Jaunā līnija tiek būvēta pa posmiem virzienā no Igaunijas robežas uz Rīgu. Patlaban no līnijā paredzētajiem 527 balstiem 404 ir pabeigta pamatu izbūve, 252 balsti ir pacelti, bet pie 204 balstiem ir izvilkti vadi kopumā 74 kilometru garumā. Kopējais līnijas garums Latvijā ir 176 kilometri.

“Neskatoties uz dažādiem sarežģījumiem, tajā skaitā tiem, ko rada arī izsludinātais ārkārtas stāvoklis Latvijā vīrusa Covid-19 izplatības ierobežošanai, ceram,

ka projekta realizācija tiks veikta saprātīgos termiņos un nebūs nepieciešama daļa no plānotajiem izbūves darbiem pārceļšana uz vēlāku laiku,” norāda par attīstību atbildīgais AST valdes loceklis Arnis Staltmanis.

Projekta “Latvijas-Igaunijas trešais starpsavienojums” būvniecībā plānots ieguldīt 84 milj. EUR, no kuriem ap 62% ir Eiropas Savienības Infrastruktūras savienošanas finanšu instrumenta (CEF) līdzfinansējums.

Projekta ietvaros paredzēts izbūvēt 330 kV augstsprieguma elektropārvades līniju no Rīgas TEC-2 līdz Igaunijas robežai, kā arī veikt apakšstacijas TEC-2 paplašināšanu, savukārt Igaunijas pārvades sistēmas operators “Elering” izbūvēs šīs līnijas daļu

Igaunijas teritorijā līdz apakšstacijai Kilingi-Nõmme. Elektropārvades līnijas projektēšanas un izbūves darbus veic pilnsabiedrība “EE-LV Interconnection”, savukārt darbus apakšstacijā TEC-2 – Empower AS filiāle Latvijā. Līnijas izbūve tika aizsākta pērn un noslēgt projektu plānots līdz gada beigām.

Nemot vērā projekta nozīmīgumu, Ministru kabinets ir noteicis tam nacionālo interešu objekta statusu. Nacionālo interešu objekta statusa piešķiršana ir veids, kādā valsts realizē politisko izšķiršanos saistībā ar plānoto valsts attīstību enerģētikas jomā un uzņemto starptautisko saistību izpildi. **LAV**

Aija Ikstena

AS “Augstsprieguma tīkls”

Esam pret mākslīgu Skultes pagasta atšķelšanu no Limbažu novada

24. aprīlī Limbažu novada iedzīvotāji un novadnieki ir nosūtījuši Latvijas Republikas Saeimas deputātiem, Ministru Kabineta priekšsēdētājam Krišjānim Kariņam un VARAM ministram Jurim Pūcem vēstuli “Par vienotu Limbažu novada teritoriju”, kurā atbalsta administratīvi teritoriālo reformu, bet iebilst pret Skultes pagasta mākslīgu nošķelšanu no vēsturiskās piederības Limbažu novadam. Vēstuli parakstījuši 220 iedzīvotāji un novadnieki, tostarp – Skultes pagasta iedzīvotāju padome, rakstnieks Aivars Kļavis, sportists Kristaps Neretnieks, investīciju bankieris Ģirts Rungainis.

Limbažu novada domes 2019. gada 22.augusta lēmums “Par viedokļa sniegšanu Latvijas Pašvaldību savienībai par administratīvi teritoriālo iedalījumu” puda atbalstu sākotnējam plānojumam, ko izstrādāja Vides aizsardzības un reģionālās attīstības ministrija, paredzot saglabāt pašreizējo Limbažu novada administratīvo teritoriju, tajā apvienojot Limbažu novada, Salacgrīvas novada un Alojā novada pašvaldības.

No 2019. gada 6.decembra vairāk nekā 2900 iedzīvotāji un 33 Limbažu novada uzņēmēji puda atbalstu vienotai Limbažu novada teritorijas saglabāšanai, iesniedzot parakstus un piedaloties protesta akcijās pret Limbažu novada dalīšanu teritoriālās reformas īstenošanas laikā.

2020.gada 25.februārī Saeimas Administratīvi teritoriālās reformas komisija, skatot likumprojektu par “Administratīvo teritoriju un apdzīvoto vietu likumu”, atbalstīja paplašināta Saulkrastu novada izveidi, kurā ietvertu pašreizējo Saulkrastu novadu, Sējas novadu, kā arī Limbažu novada Skultes pagastu.

Šāda lēmuma pieņemšana, atdalot no Limbažu novada pašvaldības teritoriju ar lielu iedzīvotāju skaitu, ir pretrunā labas likumdošanas principam un reformas sākotnējai iecerei – vei-

dot lielākas un ilgtspējīgākas pašvaldības.

Valsts prezidents Egils Levits 2020.gada 25.marta vēstulē savos priekšlikumos, lai radītu stabilus priekšnoteikumus sekmīgai Administratīvi teritoriālās reformas īstenošanai norādīja, ka likumprojektā par teritoriālo reformu pirms trešā lasījuma ir svarīgi nodrošināt konsekvenci lēmumu pieņemšanā, attiecinot vienus un tos pašus likuma principus visu jautājumu izlemšanā viena likumprojekta ietvaros.

Nav pieļaujams, ka uz Limbažu novada rēķina tiek pieņemti nepamatoti lēmumi ar skaidri atšķirīgu attieksmi salīdzināmās situācijās.

Atbalstītais priekšlikums neatbilst arī Ministru kabineta 2009. gada 15. decembra instrukcijai Nr. 19 “Tiesību akta projekta sākotnējās ietekmes izvērtēšanas kārtība”, kas paredz uz pierādījumiem balstītu lēmumu pieņemšanu. Izvērtējot projektu iespējamās alternatīvas, ir nepieciešams novērtēt projekta nepieciešamību, izmaksu samērīgumu pret ieguvumiem un sociālo ietekmi. Saeimai lemjot par 40. novada izveidi, šāds izvērtējums nav atrodams.

Atšķelt Skultes pagastu no Limbažu novada ir nepārdomāts lēmums, kas rada nopiet-

nas ekonomiskas sekas Limbažu novadam. Tas atstās gan būtisku iespaidu uz novada finanšu stabilitāti, gan Eiropas struktūrfondu apguves iespējām, kā arī samazinās kopējo novada konkurētspēju.

Limbažu novads nepārtraukti ir gājis vienmērīgas visas teritorijas attīstības virzienā, tādējādi nodrošinot pašvaldības pakalpojumu pieejamību. Skultes pagasts ir integrāla novada sastāvdaļa, lai veidotos spēcīga, attīstīties spējīga pašvaldība, tādējādi nav pieņemams, ka novada attīstība un iedzīvotāju labklājība cieš no lēmumiem bez jebkāda ekonomiska un sociāla pamatojuma.

Pašlaik administratīvi teritoriālā reforma ir nonākusi galīgajā, pirms 3. lasījuma, stadijā, kas noteiks jauno administratīvi teritoriālo iedalījumu Latvijā. Limbažu novada iedzīvotāji un novada patrioti aicina Saeimas deputātus, balsojot par grozījumiem Administratīvo teritoriju un apdzīvoto vietu likumā, pieņemt ilgtspējīgu attīstību sekmējošu likumu, tādējādi ņemot vērā valsts, pašvaldības un iedzīvotāju intereses, un atbalstīt sākotnējo reformas mērķi izveidot spēcīgas pašvaldības, neatdalot svarīgu novada sastāvdaļu, Skultes pagastu, no Limbažu novada. **LAV**

Limbažu Lielzera pludmales apmeklētājiem atvērta sabiedriskā tualete

Sākot ar 29.aprīli Limbažu Lielzera pludmales apmeklētājiem atvērta sabiedriskā tualete, kurā ir pieejams ūdens, mūsdienīgi higiēnu nodrošinoši apstākļi, kā arī mazuļu pārtinamais galds. Sabiedriskā tualete pieejama arī cilvēkiem ar kustību traucējumiem.

Sabiedriskā tualete izbūvēta Limbažu novada pašvaldības un pašvaldības aģentūras "ALDA" īstenotā projekta "Infrastrukturās attīstība Limbažu Lielzera peldvietā" ietvaros. Projektu finansēja Limbažu novada pašvaldība un Latvijas vides aizsardzības fonds projektu konkursa "Ūdeņu aizsardzība" aktivitātē "Publisko ūdeņu praktiskā pārvaldība".

Limbažu Lielzeru apsaimnieko Limbažu novada pašvaldības aģentūra ALDA, kura nodrošina vides pieejamību un sakārtotību Limbažu Lielzerā un peldvietā. Peldvieta 2013.gadā ir pievie-

nojusies Zilā Karoga kustībai, bet kopš 2015.gada katru gadu ir izpildīti kritēriji peldvietu apsaimniekošanā, un Limbažu Lielzera peldvietai ir piešķirts Zilais karogs.

Pašvaldība iepriekšējos gados ir veikusi ievērojamu Limbažu Lielzera vides sakārtošanas un publiskās peldvietas labiekārtošanas darbus. Ir piesaistīts INTERREG un Norvēģijas finanšu instrumentu finansējums, rezultātā izbūvēta taka gar Lielzeru 3,6 km garumā, putnu novērošanas tornis, peldvietā izbūvēts glābšanas tornis ar informācijas

punktu, izvietoti informācijas stendi. Ūdenī izvietotas divas laipas, viena no tām norobežo bērnu peldvietu. Saturīgai un aktīvai brīvā laika pavadīšanai vasaras mēnešos šeit ir iespējams iznomāt laivas un katamarānus, ir pieejami arī SUP dēļi. Bērniem ir pieejamas rotaļu iekārtas, pieaugušajiem – āra trenāžieri. Peldvietā ir uzstādīti soliņi un pārgēršanās kabīnes. Ziemas periodā ezermalā var iznomāt slēpes un, ja ezerā ir ledus, šeit tiek uzstādīts ledus karuselis. Ezerā tiek veikta arī licencētā makšķerēšana. Aģen-



tūra "ALDA" regulāri piedalās projektu konkursos un piesaista finansējumu zivju resursu atjaunošanai un aizsardzībai, kā arī, veicinot dabas vērtību un tīras vides saglabāšanu, attīsta vides pieejamības infrastruktūru.

Lūdzam Limbažu Lielzera pludmales apmeklētājus saudzīgi izturēties pret labie-

kārtotajām atpūtas vietām un izveidoto infrastruktūru!

Vēršam uzmanību, ka, saistībā ar COVID-19 vīrusa izplatību Latvijā, līdz šī gada 9. jūnijam pagarināta ārkārtējā situācija, saglabājot virkni stingru ierobežojošu pasākumu. Iedzīvotājus lūdzam būt atbildīgiem pret sevi, savu ģimeni un apkārtni, ievērojot 2 metru distanci, pulcēšanās aizliegumus, kā arī aizliegumu lietot pludmalē esošos āra trenāžierus un bērnu rotaļu laukumu! #paliecējās. [LVZ](#)

Aija Kamala,

Limbažu novada pašvaldības sabiedrisko attiecību speciāliste

Limbažu pilsētas SIA "Limbažu komunālserviss" valde ir pieņēmusi lēmumu slēgt (neatjaunot) klientu norēķinu KASI

Skaitītāja rādījumu turpmāk jānodod no katra mēneša 20. līdz 25. datumam izmantojot:

1. tiešsaistes rēķinu apkalpošanas un saziņas vietni un mobilo lietotni bill.me;
2. pa tālruni Nr. 64023089; 64023088 vai mob.tāl.nr. 29492589 (WhatsApp, SMS);
3. elektroniski uz e-pasta adresi klients@lkslimbazi.lv.

Pēc skaitītāja rādījumu nodošanas rēķins samaksai par saņemto pakalpojumu, tiek nosūtīts elektroniski uz klienta norādīto e-pastu vai uz klienta mājas adresi.

Samaksu par ūdenssaimniecības pakalpojumu sniegšanu var veikt:

1. Tiešsaistes rēķinu apkalpošanas un saziņas vietnē bill.me (komisijas maksa 2% no maksājuma summas).
2. Ar bankas pārskaitījumu:

SIA „Limbažu komunālserviss”	LV86PARX0012581650001;	
Mūru iela 17, Limbaži, LV-4001	AS Swedbank, konta Nr.	
Vien. reģ.nr. 46603000255	LV33HABA0551045593788.	
- AS SEB banka, konta Nr. LV68UNLA0013000508001;
- AS Luminor bank, konta Nr. LV10RIKO0002013280030;
- AS Citadele banka, konta Nr.

Veicot maksājumu ar bankas pārskaitījumu, maksājuma mērķi jānorāda klienta Nr. un skaitītāja rādījumus.

3. VAS Latvijas Pasta pasta nodaļās.

4. Veikalu "Maxima" tīklā. Lai veiktu maksājumu, ir nepieciešams SIA „Limbažu komunālserviss” grāmatvedības sagatavots rēķins ar svītrkodu, kurā ietverta maksājama summa, un uzrādot šo rēķinu pārdevējam/kasierim "Maxima" veikala kasē, ir iespēja veikt rēķina apmaksu. Lai sagatavotu rēķinu, klientam ir jāpaziņo savu skaitītāju rādījumi SIA „Limbažu komunālserviss” klientu nodaļai vai uzņēmuma grāmatvedībai, kā arī jābūt norādītai elektroniskai e-pasta adresei, uz kuru nosūtīt sagatavoto rēķinu. Maksājumu veikšanai arī var izmantot ar VAS Latvijas Pasta starpniecību saņemto rēķinu ar svītrkodu. Veikala "Maxima" komisijas maksa rēķina apmaksai ir 0.50 centi par vienu rēķinu. [LVZ](#)

Zemessardzes 27. kājnieku bataljons aicina pievienoties savām rindām

Zemessardzes 27. kājnieku bataljons aicina Limbažu novada iedzīvotājus, kuri vēlas dot ieguldījumu mūsu valsts aizsardzībā, pievienoties Zemessardzei.

Zemessardze kā lielākā Nacionālo bruņoto spēku struktūra un valsts teritoriālās aizsardzības pamats dod iespēju Latvijas Republikas pilsoņiem brīvprātīgi kalpot savai valstij, rūpējoties par tās drošību un aizsardzību.

Dienests Zemessardzē ir izaicinājums ikvienam pilnveidot sevi, iegūstot prasmes aizstāvēt sevi un savu ģimeni, aktīvi un saturīgi pavadīt brīvo laiku, iepazīstot jaunus draugus un domubiedrus, veicināt savas pašapziņas izaugsmi, kopīgi darbojoties vienotā komandā Latvijā un ārpus tās robežām. Dienesta laikā ir iespēja apgūt dažādas specialitātes, piemēram, sakarnieka, snaipera, izlūka, prettanku ieroča operatora, sanitāra, ložmetējnieka, militārā transporta autovadītāja, spridzinātāja, radiostaciju operatora un citas.

Zemessardze sniedz iespējas Latvijas Republikas pilsoņiem bez maksas apgūt militārās pamatiemaņas un uzlabot fizisko sagatavotību. Turklāt par dienesta pienākumu izpildi un piedalīšanos mācībās zemessargs saņem kompensāciju (sākot no

32 eiro dienā) un apmaksātu ēdināšanu vai tās kompensāciju 9,96 eiro. Taču lielākais ieguvums ikvienam – iespēja apliecināt savu patriotismu ne tikai vārdos, bet arī darbos.

Aicinām visdažādāko profesiju pārstāvjus: IT speciālistus, pavārus, autovadītājus, mediķus, pedagogus, sistēmu analītiķus, komunikācijas speciālistus un citus.

Zemessardzē uzņem 18–55 gadus vecus Latvijas Republikas pilsoņus bez sodāmības vai apsūdzībām par nozieguma izdarīšanu. Uz kandidātiem attiecas vairāki citi ierobežojumi, ar kuriem var iepazīties Zemessardzes mājaslapā.

Lai pieteiktos dienestam Zemessardzē, Limbažu un apkārtnējo novadu iedzīvotāji aicināti zvanīt uz tālruni 26574955 vai rakstīt uz e-pastu 27bn@mil.lv.

Valsts aizsardzība ir mūsu kopējā atbildība. Kopā mēs varam aizsargāt Latviju! [LVZ](#)

Zemessardzes 2.Vidzemes brigādes Informācijas daļa
Tālr. 28326080

Facebook/Vidzemes brigādes zemessargi

Ārkārtējā situācija Latvijā pagarināta līdz 9. jūnijam

► Turpinājums no 1. lpp.

pirmskolas kopā ar pašvaldībām varēs lemt, kā šajā mācību gadā organizēt 5-6 gadus vecu bērnu apmācību – klātienē vai attālināti. Ievērojot noteiktos fiziskās distancēšanas un epidemioloģiskās drošības pasākumus, tiks atļautas klātienē konsultācijas, lai sagatavotos valsts pārbaudījumiem vai profesionālās kvalifikācijas eksāmeņiem. Lai gan 9. klašu skolēniem obligātie eksāmeņi ir atcelti, arī viņiem konsultācijas klātienē būs atļautas. Par mācību procesa norisi militārajās izglītības iestādēs lēmumu pieņems aizsardzības ministrs, savukārt iekšlietu sistēmas izglītības iestādēs to pieņems iekšlietu ministrs. Klātienē varēs notikt arī organizēti bezkontakta sporta treniņi vai nodarbības, ievērojot šādus nosacījumus:

- vienā treniņgrupā vienlaikus pulcējas ne vairāk kā 25 personas;

- treniņa laiks iekštelpās – trīs stundas, ārtelpās laiks neierobežots;

- nodarbību vada sertificēts treneris;

- tiek ievērota savstarpēja divu metru distance;

- fiziski nepārklājas dažādu treniņgrupu plūsmas;

- treniņā neiesaistās bērni, kas jaunāki par septiņiem gadiem;

- jāievēro sporta norises vietas pārvaldnieka un trenera norādījumi;

- jāievēro citi fiziskās distancēšanas un epidemioloģiskās drošības pasākumi, kas tiks izstrādāti sadarbībā ar Veselības ministriju.

Pasākumi un pulcēšanās

Ja iespējams nodrošināt savstarpējo divu metru distanci un pārējos epidemioloģiskās drošības pasākumus, tiks atļauta pulcēšanās iekštelpās un ārtelpās līdz 25 cilvēkiem organizētos publiskos un pri-

vātos pasākumos, kā arī sapulcēs, gājienos un piketos. Tāpat tiks atļauta organizēta reliģisko darbību veikšana. Arī privātos pasākumos mājās būs jāņem vērā dzīvokļa platība, lai nepārsniegtu cilvēku skaitu, kas atbilst epidemiologu norādījumiem. Pasākumos, kuros apmeklētāji piedalīsies, atrodoties vieglajā transportlīdzeklī, netiks piemērots noteiktais cilvēku skaita ierobežojums. Pasākumu norises ilgums ārtelpās nebūs ierobežots, taču iekštelpās tas nedrīkstēs pārsniegt trīs stundas. Organizatoram būs jānodrošina arī ierobežojumu ievērošana un dezinfekcijas līdzekļu pieejamība. Kultūras, izklaides, sporta un citu atpūtas vietu darba laiks tiks pagarināts no plkst. 7.00 un līdz 24.00. Netiks atļauti publiskie un privātie sporta pasākumi, kas rīkoti saskaņā ar Publisko izklaides un svētku pasākumu drošības likumu. Vides aizsardzības un reģionālās attīstības ministrs varēs apstiprināt pasākumus sociālās

un fiziskās distancēšanās nodrošināšanai, kas jāievēro, organizējot sapulces, gājienu un piketus. Savukārt kultūras ministram būs tiesības reglamentēt kārtību, kādā kultūras institūciju darbībā ievērojami fiziskās distancēšanas un dezinfekcijas prasību ievērošana kultūras institūcijās, piemēram, bibliotēkās, muzejos u. c. vietās. Atgādinām, ka, neievērojot divu metru distanci, vienlaicīgi pulcēties publiskās iekštelpās un ārtelpās joprojām var ne vairāk kā divas personas vai arī personas, kas dzīvo vienā māsaimniecībā, vecāks un viņa nepilngadīgie bērni, ja viņi nedzīvo vienā māsaimniecībā vai arī personas, kuras veic darbu vai dienesta pienākumus.

Tirdzniecības centri

Turpmāk brīvdienās un svētku dienās tirdzniecības centros strādās visi veikali. Ir atcelts ierobežojums, ka tirdzniecības centros darbojas tikai pārtikas veikali, preses tirdzniecības vietas,

aptiekas, vakcinācijas kabineti, optikas veikali, dzīvnieku barības veikali, ķīmiskās tīrītavas, higiēnas un saimniecības preču veikali, kā arī būvniecības un dārzkopības preču veikali.

Satiksmes ministrijai būs jāsaņem satiksmes ministra apstiprināti pasākumi, lai nodrošinātu epidemioloģiski drošu sabiedriskā transporta izmantošanu, tai skaitā paredzot pienākumu sabiedriskajā transportā valkāt mutes un deguna aizsegus.

Pēc 12. maija tiek atļauts organizēt tūrisma pakalpojumus ceļošanai tikai Latvijā, Lietuvā un Igaunijā. 14 dienas pašizolācija dzīvesvietā neattieksies uz Latvijas valstspiederīgajiem un pastāvīgajiem iedzīvotājiem, kā arī ārzemniekiem, kuri pēdējo 14 dienu laikā nav apmeklējuši valstis, kas nav Latvija, Lietuva vai Igaunija. [LVZ](#)

Daiga Holma

Stratēģiskās komunikācijas koordinācijas departamenta vadītāja www.mk.gov.lv

Limbažu novada bāriņtiesas 2019.gada pārskata ziņojums

Bāriņtiesa kā aizbildnības un aizgādības iestāde

Saskaņā ar Bāriņtiesu likuma 5.panta ceturto daļu Bāriņtiesa ne retāk kā reizi gadā sniedz attiecīgās pašvaldības Domei pārskatu par savu darbību. Limbažu novada bāriņtiesa sniedz ziņas, ievērojot Fizisko personu datu apstrādes likuma nosacījumus un Bāriņtiesas likuma 17.panta 1.punktā un 78.pantā minēto aizliegumu par ziņu izpaušanu trešajām personām, pildot amata pienākumus.

Ar 01.02.2018. darbu uzsāka Limbažu novada apvienotā bāriņtiesa (turpmāk - Bāriņtiesa), kas, pamatojoties uz normatīviem aktiem un publisko tiesību principiem, savā darbībā Limbažu novada administratīvajā teritorijā prioritāri nodrošina bērna vai aizgādībā esošas personas tiesību un tiesisko interešu aizstāvību, Civillikumā paredzētajos gadījumos sniedz palīdzību mantojumu lietu kārtošā, gādā par mantojuma apsardzību, kā arī izdara apliecinājumus un citus Bāriņtiesu likumā noteiktos uzdevumus, nodrošinot pakalpojumus Limbažu novada iedzīvotājiem darījuma akta projektu sagatavošanā, apliecināšanā, pilnvaru sagatavošanā, apliecināšanā un atsaukšanā, kopiju, norakstu, izrakstu pareizības apliecināšanā, nostiprinājuma lūgumu sagatavošanā.

Bāriņtiesa lietas izskata Bāriņtiesas sēdēs un lēmumus pieņem koleģiāli, izņemot gadījumus, kad konstatējot apdraudējumu bērnam, bērns atrodas veselībai vai dzīvībai bīstamos apstākļos un jārikojas nekavējoties, nodrošinot bērnam drošus apstākļus. Šādos gadījumos Bāriņtiesas priekšsēdētājs, vietnieks vai Bāriņtiesas loceklis pieņem vienpersonisku lēmumu par bērna nošķiršanu, aizgādības tiesību pārtraukšanu vecākam, aizbildņa vai audžuģimenes atstādināšanu no pienākumu pildīšanas un bērna nogādāšanu drošā vietā. Bāriņtiesas darbs orientēts uz ģimenes vērtību veicināšanu, kā bērnam piemērotāko augšanas un attīstības vidi. Nodrošinot bērnu tiesību un interešu aizsardzību, Bāriņtiesa 2019.gadā rīkojusi un piedalījies starpinstitūciju sanāksmēs kopā ar Limbažu novada Sociālo dienestu, Valsts policijas pārstāvjiem, Limbažu novada pašvaldības policiju, Valsts probācijas dienesta Vidzemes reģiona teritoriālās struktūrvienības Limbažu nodaļu, kā arī piedalījies citu novadu Bāriņtiesu rīkotajās starpinstitūciju sanāksmēs.

Nodrošinot Bāriņtiesas funkcijas, katrā lietā tiek pieprasīti un sagatavoti dokumenti tiesiska un objektīva lēmuma pieņemšanai. Visiem dokumentiem, kas atrodas Bāriņtiesas lietvedībā ir ierobežotas pieejamības statuss, ar likumu ir noteikti personu loks, kurus drīkst iepazīties ar lietvedības dokumentiem. Bāriņtiesa, sagatavojot lietu, lai

pieņemtu motivētus lēmumus, iegūst dažādus pierādījumus: ziņas, informāciju no trešajām personām, veicot pārrunas, apsekošanas, noformējot sarunas protokolus, apsekošanas aktus, pieprasot psihologu, ģimenes ārstu, narkologu, psihiatru atzinumus. Bāriņtiesa pēc lēmumu pieņemšanas par aizgādības tiesību pārtraukšanu un atjaunošanu, par aizbildnības nodibināšanu un aizbildņa iecelšanu, par aizbildnības izbeigšanu un aizbildņa atļaišanu vai atcelšanu, kā arī par aizgādņa iecelšanu vai atļaišanu, trīs darba dienu laikā sniedz ziņas Pilsonības un migrācijas lietu pārvaldei (PMLP), atbilstoši normatīvo aktu prasībām ievada ziņas par pieņemtajiem lēmumiem Iekšlietu ministrijas informācijas centra nepilngadīgo personu atbalsta informācijas sistēmā (NPAIS). Atbilstoši likuma „Par interešu konflikta novēršanu valsts amatpersonu darbībā” 1.panta astotā punkta b, c un d apakšpunktiem un Ministru kabineta 17.10.2017. noteikumiem Nr.630 “Noteikumi par iekšējās kontroles sistēmas pamatprasībām korupcijas un interešu konflikta riska novēršanai publiskas personas institūcijā” Bāriņtiesai izstrādāts pretkorupcijas pasākumu plāns.

Bāriņtiesa ir Latvijas bāriņtiesu darbinieku asociācijas biedrs, kurā dalības mērķis ir sekmēt Bāriņtiesu darbinieku profesionālo izaugsmi, apspriest normatīvo aktu projektus un izstrādāt priekšlikumus normatīvo aktu grozījumiem, risināt jautājumus par bērnu tiesību aizsardzības sistēmas pilnveidošanu un citus Bāriņtiesu kompetencē esošos jautājumus, popularizēt pozitīvo pieredzi Bāriņtiesu darbā.

Bāriņtiesa ik gadu VBTAI sniedz iepriekšējā gada statistikas pārskatu par Bāriņtiesas darbu. Lai pilnveidotu savas zināšanas, 2019.gadā Bāriņtiesas amatpersonas ir apmeklējušas VBTAI organizētos seminārus un lekcijas, praktiskās darbnīcas Latvijas pašvaldību mācību centrā. Bāriņtiesas darbinieki piedalījušies ikgadējā seminārā Pāvilstā un gada noslēguma konferencē Smiltēnē.

Pārskata gadā no jauna ierosinātas 46 lietas, gada beigās aktīvas – 217 lietas, pieņemts 101 lēmums, nodrošināta Bāriņtiesas pārstāvība 51 tiesas sēdē. Nodrošinot pakalpojumus Limbažu novada iedzīvotājiem (darījumu projektu sagatavošana un apliecināšana, pilnvaru sagatavošana, apliecināšana un atsaukšana, dokumentu atvasinājumu pareizības apliecināšana, nostiprinājumu lūgumu sastādīšana, parakstu apliecināšana u.c.), par Bāriņtiesu apliecinājumiem iekasēta valsts nodeva EUR 2832,84 apmērā.

Bāriņtiesas sastāvā ir priekšsēdētāja Sigita Pulkstene-Bēr-

tiņa, priekšsēdētājas vietniece Inese Apiņa, bāriņtiesas locekles Marika Dūrena, Ilze Dreimane, Linda Kaminska, Līga Miklava, kā arī sēžu sekretāre Vita Pleša un priekšsēdētājas palīdze Māra Turkova. Visiem bāriņtiesas darbiniekiem atbilstoša izglītība un regulāri tiek celta profesionālā kvalifikācija.

Kontakti:
64070719, 28680566 Limbažos, Skultes pagastā (Sigita Pulkstene-Bērītiņa);
64070719, 26532193 Limbažos (Inese Apiņa);
64070719, 26468840 Limbažos, Pāles, Viļķenes pagastos (Linda Kaminska);
64070719, 28618069 Katvaru pagastā (Ilze Dreimane).
64070719, 26375126 Vidrižu, Umurgas pagastā (Marika Dūrena)
e-pasts: barintiesa@limbazi.lv

Informāciju par bērna dzīvības vai veselības apdraudējumu Bāriņtiesai var sniegt jebkurā citā Bāriņtiesas darba laikā, kā arī ievietojot Bāriņtiesas pastkastītē pie ēkas Zāles ielā 8, Limbažos. Ārpus Bāriņtiesas darba laika jāzvana policijai 110 vai neatliekamajai medicīniskajai palīdzībai 113.

“Bāriņtiesas pārskats par darbu 2019.gadā” ir ievietots Limbažu novada mājas lapā www.limbazi.lv.

Aizgādība

Līdz pilngadības sasniegšanai bērns ir vecāku aizgādībā. Bāriņtiesa 2019. gadā pārtraukusi 12 vecākiem aizgādības tiesības, tajā skaitā 7 mātēm un 5 tēviem. Atjaunotas pārtrauktās aizgādības tiesības 2 vecākiem (2 mātēm).

Tiesām Bāriņtiesa sniegusi 7 atzinumus, kas ir darbietilpīgs un komplikēts process (par atsevišķas aizgādības noteikšanu, dzīves vietas, saskarsmes tiesību noteikšanas kārtību, patēriņātes apstrīdēšanu). Divi vecāki pārsūdzējuši Bāriņtiesas pieņemto lēmumu par administratīvās lietas par bērna aizgādības tiesību pārtraukšanu otram vecākam izbeigšanu. Tiesvedība par pārsūdzētajiem lēmumiem nav izbeigta. Vienā gadījumā Bāriņtiesai bija jāieceļ bērnam sevišķais aizbildnis viņa interešu pārstāvībai Administratīvajā rajona tiesā.

2019.gadā Bāriņtiesa pieņēmusi 10 lēmumus par prasības iesniegšanu tiesā, aizgādības tiesību atņemšanai 10 vecākiem (6 mātēm un 4 tēviem). Tiesa atņēmusi 12 vecākiem aizgādības tiesības (4 mātēm un 8 tēviem).

Ārpusģimenes aprūpe

Ārpusģimenes aprūpē esošo bērnu skaits uz 2019.gada 31.decembri bija 55 bērni, tajā skaitā: aizbildnībā - 44 bērni (23 meitenes, 21 zēni), audžuģimēnē - 7 bērni (4 meitenes, 3 zēni), institūcijā - 4 bērni (1 meitenes, 3 zēni).

2019.gadā beigās mūsu nova-

dā ir trīs audžuģimenes, kurās ievietoti četri bērni.

2018.gada 13.septembrī spēkā stājušies Ministru kabineta 04.09.2018. noteikumi Nr. 563 “Audžuģimeņu informācijas sistēmas noteikumi” (AGIS), kas izdoti saskaņā ar Bāriņtiesu likuma 25.1 panta ceturto daļu un saistoši visām Bāriņtiesām, kurām sistēmā ir jāievada dati par audžuģimēnēm, kurām tiek piešķirts statuss, un bērniem, kuri tiek ievietoti audžuģimēnēs. Pašvaldība noslēgusi ar Iekšlietu ministriju līgumu, un Bāriņtiesas darbinieki veic visus nepieciešamos ierakstus sistēmā, kā to paredz jaunie AGIS noteikumi.

Aizgādība

Limbažu novadā ir 24 aizgādībā esošas personas (pilngadīgas personas, kurām tiesa ir nodibinājusi aizgādību). Pārskata gadā pēc tiesas lūguma aizgādņi iecelti trīs personām, kurām tiesa nodibinājusi aizgādību un noteikusi rīcībspējas ierobežojumus.

Bērnu manta

Bērnu mantu lietās ir pieņemti 12 lēmumi, t.sk. 4 par bērnam pienākošā mantojuma pieņemšanu. Bērniem var piederēt konti bankās, nekustamie īpašumi vai vecāku atstāti mantojumi. Bāriņtiesa veic uzraudzību bērna mantisko tiesību ievērošanā, katru gadu pieprasot no bērna vecāka vai aizbildņa norēķinu par bērna mantas pārvaldību, pārbauda norēķina pareizību, veic bērnam piederošā nekustamā īpašuma apskati. Bāriņtiesa norēķinu pareizību pārbauda, pieprasot izziņas attiecīgajām iestādēm.

Pieņemtie lēmumi

2019.gadā Bāriņtiesa pieņēmusi 101 lēmumu. Tajā skaitā 9/5 lēmumi pieņemti par aizbildņa iecelšanu/atļaišanu, 20 – bērnu aizgādības lietās, 12 – par bērnu mantu, 2 – ar adopcijas procesu saistīti lēmumi, 15 – par aizgādību, 6/5 – par bērnu izņemšanu/ievietošanu

audžuģimēnē, 3 par bērna uzturēšanās pārtraukšanu institūcijās, 2 – par vecāku aprūpē esošu bērnu nodošanu citas personas aprūpē, kas ilgāka par trim mēnešiem.

Bāriņtiesu apliecinājumi

Bāriņtiesā 2019.gadā ir veikti 317 apliecinājumi. Bāriņtiesu likumā ir noteiktas valsts nodevas par Bāriņtiesas pakalpojumiem, kurus ieskaita pašvaldības budžetā, kopsummā 2019. gadā iekasēta valsts nodeva EUR 2832.84 (divi tūkstoši astoņi simti trīsdesmit divi euro,84 centi).

Bāriņtiesas arhīvs

Bāriņtiesai ir savs arhīvs, kurā glabājas pastāvīgi, ilgtermiņā, īstermiņā glabājamās lietas, adopcijas lietas, testamenti, darījumi, pilnvaras u.c. dokumenti. Bāriņtiesa 2019. gadā sistematizējusi, atlasījusi, aprakstījusi un saskaņojusi ar Latvijas Nacionālā arhīva Valmieras zonālo valsts arhīvu pastāvīgā un ilgtermiņā glabājamās: Limbažu pilsētas bāriņtiesas (2016.-2018.) lietas.

Kā arī pastāvīgā valsts glabāšanā Valmieras zonālajā arhīvā nodotas Limbažu pilsētas bāriņtiesas lietas par 2004., Limbažu, Viļķenes un Pāles pagastu bāriņtiesas, Katvaru un Umurgas pagastu bāriņtiesas un Skultes un Vidrižu pagastu bāriņtiesas lietas par 2004.gadu.

Bāriņtiesa atzinīgi novērtē sabiedrības līdzdalību demokrātiskas, stabilas un atbildīgas sociālās drošības politikas veidošanā. Arī valstī izsludinātās ārkārtējās situācijas laikā Bāriņtiesas funkcijas, tiesības un pienākumi paliek nemainīgi, vienlaikus izvērtējot katrā jautājuma steidzamību un iespējamo risināšanas veidu, lai nodrošinātu maksimālu bērnu un aizgādībā esošu personu tiesību aizsardzību šajā visiem sarežģītājā periodā.

Sigita Pulkstene-Bērītiņa
Limbažu novada bāriņtiesas priekšsēdētāja

Topošais pirmklasnieks, mamma un tētī!

Turpinām uzņemt mācībām 1. klasē Limbažu 3. vidusskolā

Mēs piedāvājam:

- individuālu pieeju, darbu nelielās klasēs,
- datorikas apguvi no 1. klases, otrās svešvalodas - no 3. klases,
- vides izglītības aktivitātes, darbību projektos,
- veselību nostiprinošas aktivitātes (projekts “Sporto visa klase”, peldēšana u.c.),
- interešu pulciņu nodarbības (robotika, teātris, folklorā, koris, sports, ritmika, satiksmes noteikumi, zīmēšana),
- pagarinātās dienas grupu (mājasdarbu gatavošana, atpūta, radošās un sporta nodarbības) līdz plkst.18.00,
- atbalsta personālu-logopēds, psihologs, sociālais pedagogs, pedagoga palīgs, medmāsa

Iesniegums pieejams skolā, skolas mājas lapā www.l3v.lv un iesniegt varat skolas kancelejā no plkst. 8.00 – 16.00, iesūtīt elektroniski l3vsk@limbazi.lv

Informācijai tālr. 29493148, 64023071, 28631180
Tiksimies skolā!



Limbažu 3. vidusskola

Skolas kolektīvs

SAISTOŠIE NOTEIKUMI

Limbažos 2020.gada 26.martā Nr.6

APSTIPRINĀTI ar Limbažu novada domes 26.03.2020. sēdes lēmumu (protokols Nr.8, 45.§)
PRECIZĒTI ar Limbažu novada domes 30.04.2020. sēdes lēmumu (protokols Nr.11, 27.§)

Nolikums par licencēto makšķerēšanu Āsteres ezerā 2020. – 2025.gadam

Izdoti saskaņā ar Zvejniecības likuma 10.panta piekto daļu

I. Vispārīgie jautājumi

1. Āsteres ezers (84,9 ha) atrodas Limbažu novada, Viļķenes pagasta teritorijā un saskaņā ar Civillikuma 1102. panta II pielikumu ir privāta ūdenstilpne, kurā zvejas tiesības pieder valstij. Zeme zem Āsteres ezera ierakstīta Zemesgrāmatā uz Viļķenes pagasta pašvaldības vārda (Nolikuma Pielikums Nr.1).

2. Āsteres ezeru apsaimnieko biedrība „Āsteres ezers”, saskaņā ar 2019. gada 18. jūlija ūdenstilpnes nomas līgumu Nr. 4.15.13/19/10, ar kuru Limbažu novada pašvaldība Āsteres ezeru iznomājusi biedrībai „Āsteres ezers” licencētās makšķerēšanas organizēšanai.

3. Licencētā makšķerēšana Āsteres ezerā notiek saskaņā ar Ministru kabineta 2015. gada 22. decembra noteikumiem Nr. 799 „Licencētās makšķerēšanas, vēžošanas un zemūdens medību kārtība”, turpmāk – Ministru kabineta noteikumi Nr.799, lai racionāli izmantotu vērtīgo zivju krājumus ūdeņos, kuros zivju ieguve ir pieļaujama ierobežotā apjomā un tā sniedz papildu līdzekļus zivju krājumu pavairošanai un aizsardzībai, kā arī makšķerēšanas tūrisma un attiecīgās infrastruktūras attīstībai.

4. Licencēto makšķerēšanu Āsteres ezerā, pamatojoties uz Limbažu novada pašvaldības 2019. gada 18. jūlija ūdenstilpnes nomas līgumu nr. 4.15.13/19/10 organizē biedrība „Āsteres ezers” (reģ. Nr. 40008116250, juridiskā adrese Briežu gatve 5-1, Viļķene, Viļķenes pagasts, Limbažu novads, LV – 4050, tel. 29225211, e-pasts: zalaiskurss@inbox.lv).

II. Makšķerēšanas tiesības

5. Nodarboties ar licencēto makšķerēšanu Āsteres ezerā ir tiesības jebkurai fiziskai personai, kura ir iegādājusies (saņēmusi) attiecīgu licenci.

6. Visām personām makšķerēšanas laikā ir jābūt klāt dokumentam, kas ļauj identificēt personu (vārds, uzvārds, personas kods), bet personām vecumā no 16 gadiem līdz 65 gadiem, izņemot personas ar invaliditāti, arī derīgai makšķerēšanas, vēžošanas un zemūdens medību kartei. Personām ar invaliditāti jāuzrāda invalīda apliecība.

III. Licencētās makšķerēšanas noteikumi.

7. Licencētā makšķerēšana atļauta visa Āsteres ezera platībā (Nolikuma pielikums Nr.2)

8. Licencētās makšķerēšanas gads ir iedalīts divos periodos:

8.1. ziemas un pavasara sezona: 1. janvāris – 30. aprīlis;

8.2. vasaras un rudens sezona: 1. maijs – 31.decembris.

9. Licencētā makšķerēšana Āsteres ezerā notiek saskaņā ar Ministru kabineta 2015. gada 22. decembra noteikumiem Nr. 800 „Makšķerēšanas, vēžošanas un zemūdens medību noteikumi”, turpmāk – Ministru kabineta noteikumi Nr.800, ievērojot šādus papildus nosacījumus:

9.1. viena makšķernieka dienas lomā atļauts paturēt: karpas – ne vairāk kā 3 gab., bet pārējo sugu zivju, kas nav norādītas Ministru kabineta noteikumi Nr.800 16. punktā, vienas dienas lomā paturamais kopējais svars nepārsniedz 5 kilogramus;

9.2. pēc Nolikuma 9.1.apakšpunktā noteiktā attiecīgās zivju sugas loma svara vai skaita sasniegšanas makšķerēšana ir jāpārtrauc;

9.3. makšķernieks var iegādāties un makšķerējot vienlaicīgi izmantot divas vienāda veida licences, kas dod tiesības izmantot divas reizes vairāk makšķerēšanas rīku, nekā noteikts Ministru kabineta noteikumi Nr.800 un lomā paturēt divas reizes lielāku zivju skaitu un svaru nekā minēts Nolikuma 9.1.apakšpunktā.

10. Licencētā makšķerēšana atļauta:

10.1. no krasta;

10.2. no ūdenstilpē īpaši ierīkotām laipām;

10.3. no saskaņā ar Ministru kabineta 2008.gada 25.marta noteikumiem Nr. 213 „Ceļu satiksmes drošības direkcijā reģistrējamo kuģošanas līdzekļu reģistrācijas kārtība” reģistrētām airu laivām, tai skaitā Āsteres ezera krastiem pieguļošās zemes īpašniekiem piederošām laivām;

10.4. no ledus.

11. Bērniem un pusaudžiem līdz 16 gadu vecumam bez pieaugušo klātbūtnes makšķerēt no laivas aizliegts;

12. **Āsteres ezerā aizliegts nodarboties ar vēžošanu un zemūdens medībām.**

13. Par drošību uz ūdens un ledus makšķerēšanas laikā atbild pats makšķernieks.

IV. Licencētās makšķerēšanas licenču veidi, skaits, maksa par makšķerēšanas licencēm un makšķerēšanas licenču cenu atlaižu piemērošana

14. Licencētā makšķerēšanā Āsteres ezerā noteiktas šādas licences:

Licences nosaukums	Cena euro/gab.
14.1. Vienas dienas licence makšķerēšanai Āsteres ezerā	3,00 EUR
14.2. Diennakts licence makšķerēšanai Āsteres ezerā	5,00 EUR
14.3. Vasaras un rudens sezonas licence makšķerēšanai Āsteres ezerā	25,00 EUR
14.4. Ziemas un pavasara sezonas licence makšķerēšanai Āsteres ezerā	15,00 EUR
14.5. Gada licence biedrības “Āsteres ezers” biedriem (70 gab.)	10,00 EUR
14.6. Gada bezmaksas licence makšķerēšanai Āsteres ezerā (100 gab.)	-

15. Visa veida gada, sezonas, vienas dienas vai diennakts licences makšķerēšanai Āsteres ezerā dod tiesības tās saņēmējam makšķerēt no krasta, no ūdenstilpē īpaši

ierīkotām laipām, no laivas, kura atbilst nolikuma 10.3.apakšpunkta nosacījumiem, vai no ledus.

16. Kopējais licenču skaits nav ierobežots, izņemot gada bezmaksas licences, kurām noteikts skaita limits (100 gab.) un kas tiek saņemtas saskaņā ar Nolikuma 19.punkta apakšpunktiem, un gada licences biedrības “Āsteres ezers” biedriem (70 gab.), kas tiek saņemtas saskaņā ar Nolikuma 17.punktu.

17. Gada un gada bezmaksas licences derīgas attiecīgajā gadā no 1.janvāra līdz 31.decembrim.

18. Nolikuma 14.5.apakšpunktā paredzētās licences tiek izsniegtas tiem biedrības “Āsteres ezers” biedriem, kas piedalās biedrības rīkotos zivju resursu saglabāšanas un dabas aizsardzības pasākumos, atbilstoši Ministru kabineta noteikumi Nr.799 24.2.punktam.

19. Gada bezmaksas makšķerēšanas licences ir tiesīgi saņemt:

19.1. Āsteres ezeram pieguļošo zemju īpašnieki un viņu ģimenes locekļi, kuru deklarētā dzīvesvieta ir Viļķenes pagastā;

19.2. Viļķenes pagasta teritorijā dzīvojošie maznodrošinātie iedzīvotāji;

19.3. bērni vecumā līdz 16 gadiem;

19.4. personas, kas ir vecākas par 65 gadiem;

19.5. politiski represētajām personām, un 1., 2. un 3.grupas personām ar invaliditāti (uzrādot apliecību).

20. Gada bezmaksas makšķerēšanas licences izsniedz saskaņā ar Limbažu novada pašvaldības un licencētās makšķerēšanas organizētāja savstarpēji saskaņotu lēmumu atbilstoši pašvaldības apstiprinātam attiecīgo personu sarakstam, kurā ir sniegts pamatojums bezmaksas licences piešķiršanai.

21. Lai saņemtu gada bezmaksas licenci, Nolikuma 19.punktā minētajām personām ir jāiesniedz attiecīgs iesniegums pašvaldībā vai licencētās makšķerēšanas organizētājam ar pamatojumu bezmaksas licences saņemšanai. Tomēr pēc Nolikuma 16.punktā minētā bezmaksas licenču kopējā limita izmantošanas, papildus bezmaksas licences netiek izsniegtas un makšķerniekam vispārējā kārtībā jāiegādājas attiecīgajā termiņā derīga licence.

V. Makšķerēšanas licences saturs, noformējums un realizācijas kārtība

22. Visās licencēs (Nolikuma pielikums Nr.3 – 8.) tiek uzrādīts:

22.1. licences veids;

22.2. izsniegšanas datums;

22.3. kārtas numurs;

22.4. cena;

22.5. derīguma datums vai termiņš;

22.6. makšķerēšanas vieta;

22.7. lomu uzskaites tabulas paraugs (forma);

22.8. licencētās makšķerēšanas organizētājs Āsteres ezerā, licences izsniedzēja paraksts un izsniegšanas vieta;

22.9. licences saņēmēja vārds, uzvārds, personas kods, paraksts.

23. Licencei jābūt noformētai un uzskaitītai atbilstoši Valsts ieņēmuma dienesta prasībām.

24. Visas licences tiek numurētas un uzskaitītas īpašā licenču uzskaites žurnālā. Licences pasaknī makšķernieks parakstās par iepazīšanos ar licencētās makšķerēšanas nolikumu.

25. Licences var iegādāties:

25.1. biedrībā “Āsteres ezers”, adrese „Dziļezeriņi”, Viļķenes pagastā, Limbažu novadā, tālr: 26705918;

25.2. interneta vietnē www.epakalpojumi.lv, sadaļā “e-Loms”.

VI. Līdzekļu izlietojums, kas iegūti, realizējot makšķerēšanas licences

26. 20% no licenču realizācijā iegūtās kopējās summas vienu reizi pusgadā – līdz 10. jūlijam par pirmo pusgadu un līdz 10. janvārim par otro pusgadu – tiek pārskaitīti valsts pamatbudžetā Zivju fonda dotācijas ieņēmumu veidošanai.

27. 80% no licenču realizācijā iegūtās kopējās summas paliek licencētās makšķerēšanas organizētāja rīcībā un tiek izmantoti licencētās makšķerēšanas organizēšanai un tās pārvaldes nodrošināšanai, zivju mazuļu iegādei zivju resursu papildināšanai, Āsteres ezera krastu sakopšanas darbiem, zivju aizsardzībai, kā arī licencētās makšķerēšanas organizēšanai nepieciešamās infrastruktūras izveidošanā un uzturēšanā.

VII. Lomu uzskaitē

28. Visu licenču, izņemot elektroniski iegādāto licenču, īpašnieku obligāts pienākums, neatkarīgi no licenču veida, ir atgriezt licences ar aizpildītu lomu uzskaites tabulu, tās tieši iesniedzot saņemšanas (iegādes) vietā vai arī nosūtīt pa pastu uz biedrības „Āsteres ezers” adresi, kura norādīta uz attiecīgās licences:

28.1. vienas dienas un diennakts licenci 5 (piecu) dienu laikā pēc tās izmantošanas;

28.2. sezonas licenci un gada bezmaksas licenci 5 (piecu) dienu laikā pēc licences derīguma termiņa beigām.

29. Elektroniski iegādāto licenču īpašniekiem 5 (piecu) darbdienu laikā pēc licences derīguma termiņa beigām jāaizpilda lomu uzskaites tabulu sadaļā “e-Loms” interneta vietnē www.epakalpojumi.lv.

30. Visiem licenču īpašniekiem, neatkarīgi no tās veida, obligāti jāreģistrē savus lomu, norādot datumu, zivju sugu, loma lielumu (zivju skaitu) un svaru. Vienas dienas licenču īpašnieki ieraksta minētos datus licences otrajā pusē norādītajā tabulā, bet sezonas licenču (neatkarīgi no to veida), gada bezmaksas licenču un gada licenču biedrības

„Āsteres ezers” biedriem īpašnieki ieraksta minētos datus lomu uzskaites tabulā atbilstoši licencē norādītajam paraugam (Nolikuma pielikums Nr.9), to pievienojot atgrieztajai licencē.

31. Vienas dienas licenču īpašniekiem, kuri nebūs atgriezuši attiecīgās licences Nolikuma 28.1. norādītajā termiņā, elektroniski iegādāto sezonas un gada licenču īpašniekiem, kuri piecu darbdienu laikā pēc licences derīguma termiņa beigām nebūs reģistrējuši lomu sadaļā “e-Loms” interneta vietnē www.epakalpojumi.lv vai sakarā ar cita veida pārkāpumu, būs liegta iespēja iegādāties jebkāda veida licences makšķerēšanai Āsteres ezerā kārtējā gadā.

32. Sezonas licenču (neatkarīgi no to veida), gada bezmaksas licenču un gada licenču biedrības “Āsteres ezers” biedriem īpašniekiem, kuri neatgriezīs attiecīgās licences Nolikuma 28.2. apakšpunktā norādītajā termiņā, elektroniski iegādāto sezonas un gada licenču īpašniekiem, kuri piecu darbdienu laikā pēc licences derīguma termiņa beigām nebūs reģistrējuši lomu sadaļā “e-Loms” interneta vietnē www.epakalpojumi.lv vai sakarā ar cita veida pārkāpumu, būs liegta iespēja iegādāties jebkāda veida licences makšķerēšanai Āsteres ezerā kārtējā un nākošajā gadā.

33. Biedrība „Āsteres ezers” līdz katra gada 1.februārim nosūta Pārtikas drošības, dzīvnieku veselības un vides zinātniskajam institūtam informāciju par visa veida pārdotajām licencēm iepriekšējā gadā un kopējo lomu uzskaiti zivju krājumu novērtēšanai.

VIII. Licencētās makšķerēšanas organizētāja pienākumi un makšķerēšanas, vides un dabas aizsardzības prasības un kontrole

34. Licencētās makšķerēšanas organizētājam ir šādi pienākumi:

34.1. sadarībā ar Limbažu novada pašvaldību sniegt informāciju „Latvijas Vēstnesis” un vietējā laikrakstā par pašvaldības saistošiem noteikumiem par licencētās makšķerēšanas ieviešanu Āsteres ezerā un nodrošināt atbilstošu labi saskatāmu norādes zīmju izvietošanu tā piekrastē;

34.2. nodrošināt makšķerēšanas licenču pieejamību saskaņā ar Nolikuma 25.punkta apakšpunktiem;

34.3. reģistrēt, uzskaitīt un realizēt makšķerēšanas licences atbilstoši normatīvajos aktos noteiktām prasībām;

34.4. nodrošināt to līdzekļu, kas iegūti realizējot makšķerēšanas licences, izlietošanu atbilstoši Nolikuma VI. nodaļai;

34.5. reģistrēt izsniegtās makšķerēšanas licences uzskaites žurnālā; uzskaitīt interneta vietnē www.epakalpojumi.lv pārdošanas licences hronoloģiskā secībā elektroniski par katru pusgadu un pēc katra pusgada noslēguma veikt attiecīgā pusgada elektroniski uzskaitīto licenču saraksta izdruku, nodrošinot izdrukāto licenču sarakstu uzglabāšanu kopā ar licenču uzskaites žurnālu;

34.6. veikt makšķernieku lomu uzskaiti atbilstoši Nolikuma VII. nodaļā noteiktai kārtībai;

34.7. iepazīstināt makšķerniekus ar šajā Nolikumā noteiktajām prasībām;

34.8. nozīmēt atbildīgo personu, kura pēc Valsts vides dienesta pilnvarotās personas vai pašvaldības pilnvarotās personas statusa iegūšanas piedalās vides un zivju resursu aizsardzības un uzraudzības pasākumos,

34.9. katru gadu līdz 31.decembrim iesniegt Valsts vides dienestā informāciju par veiktajiem pasākumiem ūdenstilpes apsaimniekošanā, tai skaitā par Nolikuma 27.punktā paredzētiem pasākumiem zivju resursu papildināšanā un aizsardzībā, kā arī licencētās makšķerēšanas organizēšanai nepieciešamās infrastruktūras izveidošanā un uzturēšanā;

34.10. iesniegt Lauku atbalsta dienestā pārskatu par licencēto makšķerēšanu divas reizes gadā – līdz 15.jūlijam un 15.janvārim – par iepriekšējo pusgadu, kā arī veikt attiecīgās daļas naudas līdzekļu pārskaitījumu valsts budžetā Zivju fonda dotācijas ieņēmumu veidošanai līdz 10.jūlijam par pirmo pusgadu un līdz 10.janvārim par otro pusgadu;

34.11. iesniegt līdz nākamā gada 1.februārim Pārtikas drošības, dzīvnieku veselības un vides zinātniskajam institūtam “BIOR” makšķernieku aizpildītās un atpakaļ atdotās licences zivju resursu novērtēšanai;

34.12. reģistrēt personas, kas ir pārkāpušas nolikumā noteikto lomu uzskaites kārtību, un neizsniegt tām licenci divu gadu laikā pēc pārkāpuma konstatēšanas;

34.13. veikt zivju krājumu pavairošanu saskaņā ar izstrādātajiem Āsteres ezera zivsaimnieciskās ekspluatācijas noteikumiem un Pasākumu plānu Āsteres ezera zivju resursu papildināšanai un aizsardzībai 2020. – 2025. gadam (Nolikuma pielikums Nr.10).

35. Kontroli par licencētās makšķerēšanas un vides aizsardzības noteikumu ieviešanu Āsteres ezerā veic:

35.1. Pašvaldības policijas darbinieki;

35.2. Pašvaldības pilnvarotās personas;

35.3. Valsts vides dienests;

35.4. Dabas aizsardzības pārvalde;

35.5. Valsts vides dienesta pilnvarota persona.

36. Saskaņā ar likuma „Par Ziemeļvidzemes biosfēras rezervātu” 1. pielikumu, Āsteres ezers atrodas Ziemeļvidzemes biosfēras rezervāta neitrālajā zonā un tā apkārtnē jāievēro šādas vides aizsardzības prasības:

36.1. aizliegts kurināt ugunsurus (izņemot speciāli norādītās vietas), lauzt, cirst, zāgēt kokus un krūmus, bojāt zaļo zonu, piesārņot apkārtni un ūdenstilpi;

36.2. transporta piebraukšana un novietošana Āsteres ezera tuvumā uz privātām zemēm atļauta tikai ar attiecīgā zemes īpašnieka atļauju.

IX. Noslēguma jautājumi

37. Personām, kas vēlas organizēt makšķerēšanas sacensības Āsteres ezerā, makšķerēšanas sacensības rakstiski jāpiesaka biedrībai „Āsteres ezers” 10 (desmit) dienas pirms to norises dienas un sacensību nolikumi jāsaskaņo atbilstoši Ministru kabineta noteikumiem Nr.800, kā arī papildus tie jāsaskaņo ar biedrību „Āsteres ezers”, ja tā nav sacensību organizētāja. Sacensību dalībniekiem obligāti jāiegādājas derīga termiņa licences makšķerēšanai Āsteres ezerā. Makšķerēšanas sacensību organizētājiem, kuri neievēros šajā punktā minētās prasības, būs liegtas tiesības organizēt attiecīgās makšķerēšanas sacensības Āsteres ezerā kārtējā un nākošajā gadā.

38. Licencētās makšķerēšanas nolikuma darbības ilgums ir līdz 2025.gada 31.decembrim.

X. Nolikuma pielikumi

39. Zemesgrāmatu apliecība (1.pielikums).

40. Āsteres ezera karte (2.pielikums).

41. Licenču paraugi (3-8.pielikumi).

42. Lomu uzskaites tabula (9.pielikums).

43. Pasākumu plāns Āsteres ezera zivju resursu papildināšanai un zivju resursu aizsardzībai (10.pielikums).

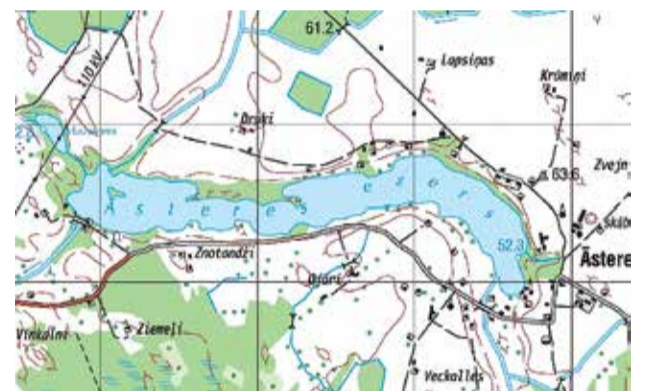
44. Saskaņojumi (11.pielikums).

Limbažu novada pašvaldības Domes priekšsēdētājs D.Zemmers

**Pielikums Nr.1
Nolikumam par licencēto makšķerēšanu
Āsteres ezerā 2020. – 2025.gadam**



**Pielikums Nr.2
Nolikumam par licencēto makšķerēšanu
Āsteres ezerā 2020. – 2025.gadam**



**Pielikums Nr.3
Nolikumam par licencēto makšķerēšanu
Āsteres ezerā 2020. – 2025.gadam**

Biedrība „Āsteres ezers” Reģ. Nr. 40008116250	Biedrība „Āsteres ezers”, reģ. Nr. 40008116250, Briežu gatve 5-1, Viļķene, Viļķenes pagasts, Limbažu novads, LV – 4050
Vienas dienas licence makšķerēšanai Āsteres ezerā	Vienas dienas licence makšķerēšanai Āsteres ezerā
Nr. DL 1- 0000	Nr. DL 1- 0000
20 g. _____	Licence izsniegta 20__ . g. “ ____”
(izsniegšanas vieta)	Izsniegšanas vieta
Licences cena EUR 3,00	Licences cena EUR 3,00
(izsniedzēja paraksts)	Licence izsniegta
Ar Nolikumu esmu iepazinies	(vārds, uzvārds)
	(personas kods)
(licences saņēmēja vārds, uzvārds, personas kods un paraksts)	Bez makšķernieka kartes, personas datiem un makšķerēšanas datuma licence nav derīga!

Lomu uzskaites tabula

DATUMS	ZIVS SUGA	SKAITS	SVARS

* Šī licence atļauj iegūt un vienā dienā lomā paturēt: karpas – ne vairāk par 3 gab., citas pārējo sugu zivis, kas nav norādītas Ministru kabineta 2015. gada 22. decembra noteikumu Nr. 800 „Makšķerēšanas, vēžošanas un zemūdens medību noteikumi 16. punktā, ar kopējo svaru ne vairāk par 5 kg;

* Atļauts makšķerēt no krasta, no laipas, no laivas vai no ledus.
Godātais Makšķerniek! Lūdzu neaizmirsti par savu pienākumu atgriezt licenci tās iegādes vietā ar ierakstītu lomu piecu dienu laikā pēc tās izmantošanas vai arī nosūti to uz biedrības „Āsteres ezers” adresi, kura norādīta uz licences! Elektroniski iegādāto licenču īpašniekiem piecu darbdienu laikā pēc licences derīguma termiņa beigām jāaizpilda lomu uzskaites tabulu sadaļā “e-Loms” interneta vietnē www.epakalpojumi.lv

Paldies par izpratni un “ne asakas”! Ar cieņu – biedrība “Āsteres ezers”

Par novērotajiem pārkāpumiem lūdzu ziņot pa tālr 29406258 vai .29225211
Makšķerēšanai neizmanto vai sakarā ar pārkāpumu izņemto licenču vērtība netiek atgriezta!

Pielikums Nr.4

Nolikumam par licencēto makšķerēšanu Āsteres ezerā 2020. – 2025.gadam

Biedrība "Āsteres ezers" Reģ. Nr. 40008116250	Biedrība „Āsteres ezers”, reģ. Nr. 40008116250, Briežu gatve 5-1, Viļķene, Viļķenes pagasts, Limbažu novads, LV – 4050
Vienas dienas licence makšķerēšanai Āsteres ezerā	Diennakts licence makšķerēšanai Āsteres ezerā
Nr. DNL 2- 0000	Nr. DNL 2- 0000
20 g. _____	Licence izsniegta 20 __. g. " ____ " _____ plkst _____
(izsniegšanas vieta)	Izsniegšanas vieta
Licences cena EUR 5,00	Licences cena EUR 5,00
(izsniedzēja paraksts)	Licence izsniegta
Ar Nolikumu esmu iepazinies	(vārds, uzvārds)
	_____ - _____
	(personas kods)
(licences saņēmēja vārds, uzvārds, personas kods un paraksts)	Bez makšķernieka kartes, personas datiem un makšķerēšanas datuma licence nav derīga!

Lomu uzskaites tabula

DATUMS	ZIVS SUGA	SKAITS	SVARS

* Šī licence atļauj iegūt un vienā dienā lomā paturēt: karpas – ne vairāk par 3 gab., citas pārējo sugu zivis, kas nav norādītas Ministru kabineta 2015. gada 22. decembra noteikumu Nr. 800 „Makšķerēšanas, vēžošanas un zemūdens medību noteikumi 16. punktā, ar kopējo svaru ne vairāk par 5 kg;

* Atļauts makšķerēt no krasta, no laipas, no laivas vai no ledus.

Godātais Makšķernieks! Lūdzu neaizmirsti par savu pienākumu atgriezt licenci tās iegādes vietā ar ierakstītu lomu piecu dienu laikā pēc tās izmantošanas vai arī nosūtīti to uz biedrības „Āsteres ezers” adresi, kura norādīta uz licences! Elektroniski iegādāto licenču īpašniekiem piecu darbdienu laikā pēc licences derīguma termiņa beigām jāaizpilda lomu uzskaites tabulu sadaļā “e-Loms” interneta vietnē www.epakalpojumi.lv/!

Paldies par izpratni un “ne asakas”! Ar cieņu – biedrība “Āsteres ezers”

Par novērotajiem pārkāpumiem lūdzu ziņot pa tālr 29406258 vai .29225211. Makšķerēšanai neizmantoto vai sakarā ar pārkāpumu izņemto licenču vērtība netiek atgriezta!

Pielikums Nr.5

Nolikumam par licencēto makšķerēšanu Āsteres ezerā 2020. – 2025.gadam

Biedrība "Āsteres ezers" Reģ. Nr. 40008116250	Biedrība „Āsteres ezers”, reģ. Nr. 40008116250, Briežu gatve 5-1, Viļķene, Viļķenes pagasts, Limbažu novads, LV – 4050
Vasaras un rudens sezonas licence makšķerēšanai Āsteres ezerā	Vasaras un rudens sezonas licence makšķerēšanai Āsteres ezerā
Nr. VSL 3- 0000	Nr. VSL 3- 0000
20 __.g. _____	Atļauts makšķerēt 20 __. g. 01.05. – 31.12.
(izsniegšanas vieta)	
Licences cena EUR 25,00	Licences cena EUR 25,00
(izsniedzēja paraksts)	Licence izsniegta
Ar Nolikumu esmu iepazinies	(vārds, uzvārds)
	_____ - _____
	(personas kods)
(licences saņēmēja vārds, uzvārds, personas kods un paraksts)	Bez makšķernieka kartes, personas datiem un makšķerēšanas datuma licence nav derīga!

* Šī licence atļauj iegūt un vienā dienā lomā paturēt: karpas – ne vairāk par 3 gab., citas pārējo sugu zivis, kas nav norādītas Ministru kabineta 2015. gada 22. decembra noteikumu Nr. 800 „Makšķerēšanas, vēžošanas un zemūdens medību noteikumi 16. punktā, ar kopējo svaru ne vairāk par 5 kg;

* Atļauts makšķerēt no krasta, no laipas, no laivas vai no ledus.

Godātais Makšķernieks! Lūdzu neaizmirsti par savu pienākumu atgriezt licenci tās iegādes vietā ar ierakstītu lomu piecu dienu laikā pēc tās derīguma termiņa beigām vai arī nosūtīti to uz biedrības „Āsteres ezers” adresi, kura norādīta uz licences! Elektroniski iegādāto licenču īpašniekiem piecu darbdienu laikā pēc licences derīguma termiņa beigām jāaizpilda lomu uzskaites tabulu sadaļā “e-Loms” interneta vietnē www.epakalpojumi.lv/!

Paldies par izpratni un “ne asakas”! Ar cieņu – biedrība “Āsteres ezers”

Par novērotajiem pārkāpumiem lūdzu ziņot pa tālr 29406258 vai .29225211. Makšķerēšanai neizmantoto vai sakarā ar pārkāpumu izņemto licenču vērtība netiek atgriezta!

Pielikums Nr.6

Nolikumam par licencēto makšķerēšanu Āsteres ezerā 2020. – 2025.gadam

Biedrība "Āsteres ezers" Reģ. Nr. 40008116250	Biedrība „Āsteres ezers”, reģ. Nr. 40008116250, Briežu gatve 5-1, Viļķene, Viļķenes pagasts, Limbažu novads, LV – 4050
Ziemas un pavasara sezonas licence makšķerēšanai Āsteres ezerā	Ziemas un pavasara sezonas licence makšķerēšanai Āsteres ezerā
Nr. ZSL 4- 0000	Nr. ZSL 4- 0000
20 __.g. _____	Atļauts makšķerēt 20 __. g. 01.01. – 30.04.
(izsniegšanas vieta)	
Licences cena EUR 15,00	Licences cena EUR 15,00
(izsniedzēja paraksts)	Licence izsniegta
Ar Nolikumu esmu iepazinies	(vārds, uzvārds)
	_____ - _____
	(personas kods)
(licences saņēmēja vārds, uzvārds, personas kods un paraksts)	Bez makšķernieka kartes, personas datiem un datuma licence nav derīga!

Godātais Makšķernieks! Esī uzmanīgs uz ledus!

* Šī licence atļauj iegūt un vienā dienā lomā paturēt: karpas – ne vairāk par 3 gab., citas pārējo sugu zivis, kas nav norādītas Ministru kabineta 2015. gada 22. decembra noteikumu Nr. 800 „Makšķerēšanas, vēžošanas un zemūdens medību noteikumi 16. punktā, ar kopējo svaru ne vairāk par 5 kg;

* Atļauts makšķerēt no krasta, no laipas, no laivas vai no ledus.

Godātais Makšķernieks! Lūdzu neaizmirsti par savu pienākumu atgriezt licenci tās iegādes vietā ar ierakstītu lomu piecu dienu laikā pēc tās derīguma termiņa beigām vai arī nosūtīti to uz biedrības „Āsteres ezers” adresi, kura norādīta uz licences! Elektroniski iegādāto licenču īpašniekiem piecu darbdienu laikā pēc licences derīguma termiņa beigām jāaizpilda lomu uzskaites tabulu sadaļā “e-Loms” interneta vietnē www.epakalpojumi.lv/!

Paldies par izpratni un “ne asakas”! Ar cieņu – biedrība “Āsteres ezers”

Par novērotajiem pārkāpumiem lūdzu ziņot pa tālr 29406258 vai .29225211.

Makšķerēšanai neizmantoto vai sakarā ar pārkāpumu izņemto licenču vērtība netiek atgriezta!

Pielikums Nr.7

Nolikumam par licencēto makšķerēšanu Āsteres ezerā 2020. – 2025.gadam

Biedrība "Āsteres ezers" Reģ. Nr. 40008116250	Biedrība „Āsteres ezers”, reģ. Nr. 40008116250, Briežu gatve 5-1, Viļķene, Viļķenes pagasts, Limbažu novads, LV – 4050
Gada licence biedrības Āsteres ezers biedriem makšķerēšanai Āsteres ezerā	Gada licence biedrības Āsteres ezers biedriem makšķerēšanai Āsteres ezerā
Nr. BBL 5- 0000	Nr. BBL 5- 0000
20 __.g. _____	Atļauts makšķerēt 20 __. g. 01.01. – 31.12.
(izsniegšanas vieta)	
Licences cena EUR 10,00	Licences cena EUR 10,00
(izsniedzēja paraksts)	Licence izsniegta
Ar Nolikumu esmu iepazinies	(vārds, uzvārds)
	_____ - _____
	(personas kods)
(licences saņēmēja vārds, uzvārds, personas kods un paraksts)	Bez makšķernieka kartes, personas datiem un datuma licence nav derīga!

Godātais Makšķernieks! Esī uzmanīgs uz ledus!

* Šī licence atļauj iegūt un vienā dienā lomā paturēt: karpas – ne vairāk par 3 gab., citas pārējo sugu zivis, kas nav norādītas Ministru kabineta 2015. gada 22. decembra noteikumu Nr. 800 „Makšķerēšanas, vēžošanas un zemūdens medību noteikumi 16. punktā, ar kopējo svaru ne vairāk par 5 kg;

* Atļauts makšķerēt no krasta, no laipas, no laivas vai no ledus.

Godātais Makšķernieks! Lūdzu neaizmirsti par savu pienākumu atgriezt licenci tās iegādes vietā ar ierakstītu lomu piecu dienu laikā pēc tās derīguma termiņa beigām vai arī nosūtīti to uz biedrības „Āsteres ezers” adresi, kura norādīta uz licences! Elektroniski iegādāto licenču īpašniekiem piecu darbdienu laikā pēc licences derīguma termiņa beigām jāaizpilda lomu uzskaites tabulu sadaļā “e-Loms” interneta vietnē www.epakalpojumi.lv/!

Paldies par izpratni un “ne asakas”! Ar cieņu – biedrība “Āsteres ezers”

Par novērotajiem pārkāpumiem lūdzu ziņot pa tālr 29406258 vai .29225211.

Makšķerēšanai neizmantoto vai sakarā ar pārkāpumu izņemto licenču vērtība netiek atgriezta!

PASKAIDROJUMA RAKSTS

Limbažu novada pašvaldības 2020. gada 26. marta saistošajiem noteikumiem Nr. 8

„Grozījumi Limbažu novada pašvaldības 2012. gada 24. maija saistošajos noteikumos Nr. 17 „Par ielu tirdzniecību un tirgus statusa piešķiršanas kārtību Limbažu novadā””

Paskaidrojuma raksta sadaļas	Norādāmā informācija
1. Projekta nepieciešamības pamatojums	Ministru kabineta 12.05.2010. noteikumos Nr. 440 „Noteikumi par tirdzniecības veidiem, kas saskaņojami ar pašvaldību, un tirdzniecības organizēšanas kārtību” noteikts pašvaldības pienākums izdot saistošos noteikumus par ielu tirdzniecību un tirdzniecību publiskās vietās, kā arī par kārtību, kādā tiek piešķirts tirgus statuss un tirgus pārvaldītājs saskaņo ar vietējo pašvaldību tirgus noteikumus.
2. Īss projekta satura izklāsts	Saistošo noteikumu izdošanas mērķis ir papildināt saistošo noteikumu 1. pielikumā noteikto ielu tirdzniecības vietu skaitu Limbažu pilsētā.
3. Informācija par plānoto projekta ietekmi uz pašvaldības budžetu	Par atļauju ielu tirdzniecībai maksājama pašvaldības nodeva par tirdzniecību publiskās vietās. Saistošo noteikumu īstenošanai nav nepieciešams veidot jaunas institūcijas vai darba vietas.
4. Informācija par plānoto projekta ietekmi uz uzņēmējdarbības vidi pašvaldības teritorijā	Saistošo noteikumu tiesiskais regulējums attieksies uz personām, kuras vēlas saņemt Limbažu novada pašvaldības saskaņojumu ielu tirdzniecības vietu iekārtošanai publiskās vietās un atļauju ielu tirdzniecībai vai ielu tirdzniecības organizēšanai. Saistošie noteikumi noteiks papildus tirdzniecības vietas Limbažu pilsētas teritorijā.
5. Informācija par administratīvajām procedūrām	Institūcijas, kurās persona var vērsties saistošo noteikumu piemērošanā ir Limbažu pilsētas un pašvaldības īpašumu apsaimniekošanas nodaļa un vietējās pagastu pārvaldes un to amatpersonas.
6. Informācija par konsultācijām ar privātpersonām	Nav attiecināms.

Limbažu novada pašvaldības Domes priekšsēdētājs D. Zemmers

SAISTOŠIE NOTEIKUMI

Limbažos 2020. gada 26. martā Nr. 8

APSTIPRINĀTI ar Limbažu novada domes 26.03.2020. sēdes lēmumu (protokols Nr.8, 52.§)

Grozījumi Limbažu novada pašvaldības 2012. gada 24. maija saistošajos noteikumos Nr. 17 „Par ielu tirdzniecību un tirgus statusa piešķiršanas kārtību Limbažu novadā”

Izdoti saskaņā ar likuma „Par pašvaldībām” 21. panta pirmās daļas 16. punktu, 43. panta pirmās daļas 3. punktu un Ministru kabineta 2010. gada 12. maija noteikumu Nr. 440 „Noteikumi par tirdzniecības veidiem, kas saskaņojami ar pašvaldību, un tirdzniecības organizēšanas kārtību” 9. punktu

Izdarīt Limbažu novada pašvaldības 2012. gada 24. maija saistošajos noteikumos Nr. 17 „Par ielu tirdzniecību un tirgus statusa piešķiršanas kārtību Limbažu novadā” šādus grozījumus:

papildināt saistošo noteikumu 1. pielikuma „Ielu tirdzniecības vietas Limbažu novada pašvaldības administratīvajā teritorijā” 1. punktu ar 1.4., 1.5. un 1.6. apakšpunktiem šādā redakcijā:

„1.4. Burtnieku ielas 2 un Burtnieku ielas 4 iekšpagalms, Burtnieku iela 2, Burtnieku iela 4, Limbaži, Limbažu novads;
1.5. Pils laukums, Burtnieku iela 7, Limbaži, Limbažu novads;
1.6. Baumaņu Kārļa laukums, Limbaži, Limbažu novads.”

Limbažu novada pašvaldības Domes priekšsēdētājs D. Zemmers

Viļķenes kultūras nama vadītāja meklēšanu atliek uz rudenī

Limbažu novada pašvaldība marta mēnesī divas reizes izsludināja amata vakanci – Viļķenes kultūras nama vadītājs/a, tomēr atsaucība bija maza un atbilstošu kandidātu atrast tā arī neizdevās – abās izsludināšanās reizēs šim amatam pieteicās pa vienam kandidātam. Savas korekcijas kultūras dzīvē ieviesusi arī Covid-19 vīrusa izplatība. Ņemot vērā publiskajā telpā izskanējušo informāciju, ka saistībā ar Covid-19 vīrusa ierobežojošiem pasākumiem, visticamāk, liela mēroga pasākumi vasaras mēnešos nenotiks, līdz ar to arī kultūras dzīvē iestājusies piespiedu pauze. Pašvaldība pieņēmusi lēmumu vakanci atkārtoti izsludi-

nāt rudenī, lai atrastu iespējami piemērotāko vadītāju Viļķenes pagasta kultūras tradīciju stiprināšanai un kvalitatīvu, idejām bagātu un radošu pasākumu organizēšanai. Līdz tam Viļķenes kultūras nama vadītājas pienākumus apvienošanas kārtībā turpinās pildīt Viļķenes pagasta pārvaldes vadītāja Baiba Eglīte.

Atgādinām, ka šī gada februārī ilggadējā Viļķenes kultūras nama vadītāja devās mūžībā, līdz ar to tiek meklēts jauns kultūras dzīves vadītājs. **LAV**

Aija Kamala,

Limbažu novada pašvaldības sabiedrisko attiecību speciāliste

Olimpiskā centra “Limbaži” čempionāti tiek noslēgti bez rezultātiem

Ņemot vērā bezprecedenta situāciju pasaulē un valstī sakarā ar Covid-19 vīrusa izplatību, kā arī ar to saistītajiem ierobežojumiem, pieņemts lēmums noslēgt 2019./ 2020. gada sezonas čempionātus basketbolā, volejbolā un futbolā 5:5 bez vietu noteikšanas. Lēmums pieņemts, apspriežoties ar sporta veidu komandu pārstāvjiem.

OC “Limbaži” čempionātā basketbolā 2019./ 2020. gada sezonā piedalījās 14 komandas. Bija plānots, ka tās savā starpā izspēlēs vienu apli, astoņām labākajām turpinot čempionātu izslēgšanas spēlēs.

Apkopojot OC “Limbaži” basketbola čempionāta komandu pārstāvju viedokli, bija redzams, ka vairākas komandas bija gatavas spēlēt, kad tas būtu atļauts. Tomēr lielākā daļa čempionāta komandu bija PRET to. Līdz ar to tika pieņemts lēmums, ka 2019./2020. gada sezona TIEK NOSLĒGTA bez rezultātiem. Medaļas un kausi netiks pasniegti nevienai no komandām, jo nav izspēlēts pat viens pilns aplis, tai skaitā spēle starp līdervienībām.

Pašlaik tiek domāts par iespējamu nākamās sezonas ātrāku sākšanos, vai kāda pirmsezonas turnīra rīkošanu. Iespējams, pat OC “Limbaži” Kausa izcīņu basketbolā.

Turpmākie lēmumi tiks pieņemti, apspriežoties ar komandām.

OC “Limbaži” čempionātā futbolā 5:5 2020. gada sezonā piedalījās desmit komandas, kurām bija paredzēts katrai ar katru izspēlēt divus apļus. Līdz turnīra pārtraukšanai katra komanda bija izspēlējusi astoņus mačus.

Apspriežoties ar komandu pārstāvjiem, pieņemts lēmums 2020. gada sezonu neturpināt. Tāpat pieņemts lēmums nepasniegt medaļas un nesadalīt vietas čempionātā. Tas darīts, jo katra komanda ar katru vēl nav izspēlējusi pat vienu apli. Lai noslēgtu pirmo apli, komandām bija nepieciešams aizvadīt vēl vienu spēli. Īpaši sarežģītu situāciju padara fakts, ka savstarpējo spēli nav izspēlējušas arī divas līdervienības “Staicele/ Everton” un “Limbaži United”.

Par turpmāko rīcību sakarā ar OC “Limbaži” vasaras čempio-

nātu futbolā 7:7 komandas tiks informētas.

OC “Limbaži” čempionātā volejbolā 2020. gada sezonā piedalījās četras komandas. Bija plānots, ka tās izspēlēs divus apļus, katra ar katru tiekoties divas reizes. Divas labākās komandas tiktos finālā, bet divas tabulas lejas galā esošās komandas izspēlētu spēli par trešo vietu.

OC “Limbaži” čempionāta volejbolā organizatori pieņemuši lēmumu noslēgt šī gada čempionātu bez rezultātiem. Netiks pasniegtas medaļas un kronēti čempioni, jo komandas izspēlējušas dažādu skaitu maču.

Par tālāko čempionāta darbību komandas tiks informētas. Tomēr ceram, ka vasarā būs iespēja rīkot pludmales volejbola turnīru “Lielezera Open”. Plānots, ka tas norisināsies Limbažu Lielezera pludmalē no jūnija līdz augustam. **LAV**

Uzņēmējdarbības centrā Burtnieku ielā 2, Limbažos, darbu uzsākusi mākslas galerija “ĀBELE”

Šobrīd mākslas galerijā ir apskatāmi un nopērkami novadnieka, keramiķa Arņa Preisa darbi.

Tuvākajā laikā mākslas galerijā “ĀBELE” būs iespējams apskatīt arī citus Latvijas mākslinieku radītos darbus, kā arī iespējams mākslinieku atbalstīt, iegādājoties darbus par mākslinieku nosauktām cenām.

Šie oriģinālie mākslas darbi var tikt uztverti gan kā dizaina objekti, gan kā papildinoši aksesuāri, kas izceļ telpas raksturu un var kalpot kā sarunu raisošs temats. Mākslas galerijas “ĀBELE” misija ir nodrošināt

platformu, kurā laikmetīgās mākslas darbi var satikt savu publiku.

Nākotnē galerijā ar lielu prieku sagaidīs mākslniekus, kuri ir gatavi pilnveidot sevi un izstādīt savus dizaina produktus.

Ikvienam, kurš ciena talantu un oriģinalitāti, noteikti gūs baudījumu un varēs uz brīdi nokļūt neparastā fantāzijas pasaulē. **LAV**

Limbažu novada ģimnāzijai piešķir valsts ģimnāzijas statusu

No 2020. gada 1. septembra esošajam valsts ģimnāziju pulkam pievienosies arī Limbažu novada ģimnāzija. 2020. gada 21. aprīlī valdība atbalstīja Izglītības un zinātnes ministrijas izstrādāto rīkojuma projektu par valsts ģimnāzijas statusa piešķiršanu Limbažu novada ģimnāzijai, tādējādi tiek veicināta valsts ģimnāziju pieejamība, palielinot talantīgo bērnu izglītības iespējas Rīgas plānošanas reģionā.

Lai vispārējās vidējās izglītības iestāde varētu pretendēt uz valsts ģimnāzijas statusu, tai jāatbilst Ministru kabineta noteikumu prasībām par īstenojamo izglītības programmu skaitu, skolēnu skaitu un mācību sasniegumu vidējo procentuālo novērtējumu centralizētajos eksāmenos. Tāpat izglītības iestādei

jāveic pedagogu tālākizglītības un metodiskā centra funkcijas plānošanas reģionā un jāieskaitās valsts izglītības politikas un izglītības attīstības stratēģijas veidošanā.

Limbažu novada ģimnāzijā licencētas trīs vispārējās vidējās izglītības programmas un viena pamatizglītības programmas

otrā posma izglītības programma. Izglītības iestādes pedagogi sniedz metodisko atbalstu izglītības procesa organizēšanā pedagoģijas un skolvadības jautājumos, Limbažu novada ģimnāzija ir aktīva projekta SKOLA2030 pilotskola.

Limbažu novada ģimnāzijas pedagogi pašvaldību un valsts

līmenī iesaistās valsts izglītības politikas un izglītības attīstības stratēģijas veidošanā – valsts pārbaudījumu vērtēšanā, izglītības satura izveidē, mācību literatūras izvērtēšanā. Limbažu novada ģimnāzijā ir izstrādāta un tiek aprobēta jauno skolotāju atbalsta sistēma, ar kuru tiks iepazīstināti novada skolu vadītāji un citi interesanti.

Šobrīd Latvijā darbojas 30 valsts ģimnāzijas. Valsts ģimnāzijas ir nozīmīgs valsts atbalsts talantīgajiem un spējīgajiem

skolēniem, kas savukārt labvēlīgi ietekmē izglītības procesa kvalitāti un rezultātu, jo spējīgāko skolēnu sasniegumiem ir būtiska ietekme uz valsts konkurētspēju un starptautiskajiem sasniegumiem. Vispārējā izglītībā ir nepieciešams mērķtiecīgi organizēts darbs mācību procesa pilnveidē, tai skaitā radot iespējas spējīgo skolēnu talantu savlaicīgai atklāšanai un izkopšanai, lai nodrošinātu kvalitatīvu mācību darbu un individualizētu atbalstu skolēnu izcilībai. **LAV**

Noslēdzies jaunatnes iniciatīvu projektu konkurss

Noslēdzies kārtējais Limbažu novada pašvaldības atklātais jaunatnes iniciatīvu projektu konkurss, kas notiek Eiropas Sociālā fonda projekta "Atbalsts priekšlaicīgas mācību pārtraukšanas samazināšanai" (Nr.8.3.4.0/16/I/001) jeb projekta "PuMPuRS" ietvaros.



Dalību konkursam pieteica četras biedrības, bet, tā kā viena nesāņēma vajadzīgo punktu skaitu atbilstoši Limbažu novada domes apstiprinātajam konkursa nolikumam, tad šis biedrības pieteikums tika noraidīts. Divām biedrībām projekti tika apstiprināti ar nosacījumiem, kurus tās paredzētajā laikā izpildīja.

Atbalstu savam projektam saņēmusi biedrība "Sporta klubs "Sudraba pērle"", kura sadarībā ar piecām izglītības iestādēm projektā "Augam ikdienā, augam kopā!" iecerējusi vasarā organizēt divas nometnes (katrā 16 skolēni no piektās līdz devītajai klasei). Projekta dalībnieki tiks iesaistīti aizraujošās sportiskās, veselību veicinošās un izglītojošās aktivitātēs. Tā tiks sasniegts mērķis - rosināt jauniesus apzināties savas stiprās puses, veidot izpratni par veselības un galvenokārt izglītības lomu dzīves karjerā, kas īpaši svarīgi būs priekšlaicīgas mācību pamešanas (turpmāk PMP) riska grupas jauniešiem. Tiks veicināta dalībnieku sadarbība apkārtējās vides veidošanā. Vien jācer, ka situācija valstī nebūs šķērslis ieceru īstenošanai.

Biedrības "Piedzīvojuma Gars" projektā "Sākt labāk" tiks turpināts atbalsta darbs Limbažu Valsts ģimnāzijas 7. klasē (projektu uzsākot, - 8.kl.). Nodarbības ar neformālās izglītības metodēm notiks gan grupās, gan visai klasei,

lai motivētu klases kolektīvu apzināti mazināt PMP riskus. Netiešā mērķgrupa būs 10 skolotāji, kuri, kopā ar jauniešiem darbojoties, apgūs neformālās darba metodes. Nodarbības notiks galvenokārt skolā, bet būs arī interesants, vienojošs pasākums dabā.

Rīgas Vācu kultūras biedrības projekta "Spert soli nākotnei" mērķis ir veicināt projekta dalībnieku, īpaši PMP riska grupas pārstāvju, spēju un prasmes mobilizēt mācību apguvi, kā arī motivāciju turpināt izglītību. Plānotas 8 dienu cikla nodarbības, kas ārpus formālās izglītības veicinās jauniesu aktīvu līdzdalību ikdienas dzīvē, pašizaugsmē, personīgo mērķu izvirzīšanā, komandas darba motivācijā un citos jautājumos, kas novērsīs PMP riskus. Partneri projekta īstenošanā ir PIKC "Rīgas Valsts tehnikums" Limbažu teritoriālā struktūrvienība un Limbažu 3. vidusskola.

Esam saņēmuši izglītības kvalitātes valsts dienesta projekta ekspertu saskaņojumu projektu vērtēšanas komisijas lēmumam, un notiek saziņa ar iespējamajiem projektu realizētājiem, lai noslēgtu līgumus. Katra biedrība projekta īstenošanai saņems 4600,- EUR. **Vaira Abele,** projekta konsultante



ESF projekts Nr.8.3.4.0/16/I/001 «Atbalsts priekšlaicīgas mācību pārtraukšanas samazināšanai»

Limbažu sākumskola un Baumaņu Kārļa Viļķenes pamatskola izsaka vēlmi pievienoties Limbažu novada ģimnāzijai

30. aprīļa Limbažu novada domes sēdē deputāti pieņēma lēmumu uzsākt Limbažu novada pašvaldības izglītības iestāžu reorganizāciju, kas paredz, ka līdz 2020.gada 1.septembrim Limbažu novada ģimnāzijai tiek pievienota Limbažu sākumskola un Baumaņu Kārļa Viļķenes pamatskola. Tā rezultātā Limbažu novada ģimnāzijai ar 2020.gada 1.septembri tiek izveidotas papildus izglītības programmu īstenošanas vietas - Rīgas iela 28, Limbaži, Limbažu novads un Viļķenes skola, Viļķene, Viļķenes pagasts, Limbažu novads.

Savukārt Baumaņu Kārļa Viļķenes pamatskolas īstenoto pirmsskolas izglītības programmu pārņems Ozolaines pirmsskolas izglītības iestāde, nosakot, ka Ozolaines pirmsskolas izglītības iestādei ar 2020. gada 1. septembri tiek izveidota papildus izglītības programmu īstenošanas vieta - Briežu gatve 6A, Viļķene, Viļķenes pagasts, Limbažu novads.

Kā norādīja Baumaņu Kārļa Viļķenes pamatskolas direktores pienākumu izpildītāja Regīna Zivtiņa, jau aizvadītā gada oktobrī tiekoties ar Izglītības un zinātnes ministri jautājumā par skolu tīklu optimizāciju Latvijā, bija skaidrs, ka ar esošo skolēnu skaitu – 53 – kā skola Baumaņu Kārļa Viļķenes pamatskola nevarēs pastāvēt. Lai saglabātu skolas ēku un no-

drošinātu iespēju bērniem mācības apgūt Viļķenē, pedagogi kopā ar vecāku padomi pieņēma lēmumu atsaukties Limbažu novada ģimnāzijas piedāvājumam pievienot Baumaņu Kārļa Viļķenes pamatskolu Limbažu novada ģimnāzijai, kas ar šī gada 1.septembri kļūs par Limbažu valsts ģimnāziju.

Atgādinām, ka no 2020. gada 1. septembra Limbažu novada ģimnāzija pievienosies valsts ģimnāziju pulkam, jo 21. aprīlī valdība atbalstīja Izglītības un zinātnes ministrijas izstrādāto rīkojuma projektu par valsts ģimnāzijas statusa piešķiršanu Limbažu novada ģimnāzijai. **Aija Kamala,** Limbažu novada pašvaldības sabiedrisko attiecību speciāliste

Limbažu novada speciālā pamatskola savus skolniekus gaida atpakaļ ar izremontētām internāta istabām un labiekārtotu skolas teritoriju

Šis laiks un jaunie apstākļi ir ienesuši jaunu pieredzi ikvienā mūsu mājā. Mēs ar saviem skolēniem šķīrāmies uz svētku nots, esot gatavi atzīmēt skolas jubileju, un pirms piespiedu došanās mājās visi kopā apēdām skolas jubilejas lielo torti. Pēc tam mēs šķīrāmies ar neziņas sajūtu, kas notiks un kas mūs sagaida tālāk.

Tagad mēs esam ļoti gandarīti, ka jaunie pārbaudījumi mums ir pa spēkam. Esam ļoti pateicīgi mūsu skolēnu vecākiem, kuri ar lielu atbildību un uzņēmību aktīvi iesaistās savu bērnu izglītošanas procesā, un ir ļoti liels atbalsts bērniem un sadarbības partneris pedagogiem. Esam gandarīti, ka mūsu ieguldītais darbs pedagogu izglītošanā par kompetencēs balstīta mācību procesa nodrošināšanu, viņiem tagad lieti noder organizējot mācību darbu attālināti. Paldies pedagogiem par kreativitāti, atsaucei, sapratni un pacietību. To novērtē gan vecāki, gan bērni, gan skolas administrācija.

Šobrīd pavasara siltā saule un mūsu tehnisko darbinieku čaklās rokas veic lielas un mazas pārvērtības gan skolas telpās, gan



skolas teritorijā. Mēs gaidām savus skolniekus atpakaļ ar izremontētām internāta istabām, mīļīgiem tepikšiem, sašūtiem audumu maisiņiem dejotājiem un sportistiem, un vēl daudz, daudz citu rokdarbu. Ceram, ka viņiem patiks veikt labiekārtošanas darbi skolas teritorijā: soliņi koku paēnā, šūpulītki starp bērziem, āra atpūtas stūrītis, ziedu kastes un vēl daudz citu labu darbu. Mēs strādājam

un gaidām mūsu atkalredzēšanos! Paldies ikvienam, kurš pielika savu roku šo labo darbu veikšanai!

Lai arī kādi būtu turpmākie notikumi, mēs Jūs ļoti gaidām atpakaļ skolā! Uz drīzu tikšanās klātienē! **LV**

Dace Lāce,
Limbažu novada speciālās pamatskolas administrācijas vārdā,
direktora vietniece
audzināšanas jomā

Izvēlies izglītību tuvāk mājai!

PIKC Rīgas Valsts tehnikuma Limbažu teritoriālā struktūrvienība gatavojas audzēkņu uzņemšanai 2020./2021. mācību gadam. Aicinām Limbažu un kaimiņu novadu jauniešus šajā krīzes izraisīto neskaidrību laikā izvēlēties piedāvātās izglītības iespējas tuvāk dzīvesvietai un iegūt profesionālo vidējo izglītību Limbažu novadā!

Piedāvājam apgūt licencētas un akreditētas izglītības programmas:

* Kokizstrādājumu izgatavošana – iegūstamā kvalifikācija Būvīzstrādājumu galdnieks;

* Būvdarbi – iegūstamā kvalifikācija Apdares darbu tehniķis.

Mācības struktūrvienībā notiek par valsts budžeta līdzekļiem. Izglītojamie saņem valsts garantēto stipendiju, tiek nodrošināti ar mācību prakses vietām uzņēmumos un dienestā viesnīcā! Jauniešiem tiek dotas iespējas apliecināt savas prasmes profesionālajos meistariības konkursos, ESF Erasmus+ mobilitātes projektos.

Tādēļ, ja vēlaties mā-

cīties struktūrvienībā, mūsu mājaslapā www.profskola.lv aizpildiet anketu, lai saņemtu informāciju gan par programmām, gan uzņemšanas kārtību! Izmantojiet šo iespēju – būt starp pirmajiem!

Šobrīd sadarībā ar Limbažu novada pašvaldību un RVT tiek meklētas iespējas papildināt

esošo mācību piedāvājumu ar profesionālās vidējās izglītības programmām, lai jau tuvākajā nākotnē būtu iespēja apgūt jaunus prasmes šādās mācību programmās:

* Komerzcinības – iegūstamā kvalifikācija Reklāmas pakalpojumu komercdarbinieks

* Programmēšana – iegūstamā kvalifikācija Programmēšanas tehniķis

* Administratīvie un sekretāra pakalpojumi – iegūstamā kvalifikācija Klientu apkalpošanas speciālists (pēc 12. klases). **LV**



PIKC RĪGAS VALSTS TEHNIKUMS
izsludina
uzņemšanu
2020./2021.m.g.

**Limbažu teritoriālajā
struktūrvienībā**

Limbažos, Zeļļu ielā 9,
tālrunis 29591838, 22018110

izglītības programmās ar mācību ilgumu 4 gadi
(ar vispārējo pamatizglītību 9.klases):

- **BŪVIZSTRĀDĀJUMU GALDNIĒKS**
- **APDARES DARBU TEHNIĒKS**

Dokumentu iesniegšana darba dienās
no plkst.8.30 - 15.00
sākot ar 2020.gada 15.jūniju
Pieteikšanās mācībām: ej.uz/iesniegums2
Informācija par uzņemšanas noteikumiem: www.profskola.lv



Dienesta viesnīca



Ieskats Limbažu novada pašvaldības policijas darbā

Ārkārtējās situācijas laikā pašvaldības policija veic pastiprinātu kontroli, lai uzraudzītu kā tiek ievēroti noteikumi. Administratīvi sodītas vairākas personas, kuras pēc aizrādījumiem turpināja neievērot divu metru distanci. Divās vietās, kur draugu lokā notika alkohola lietošana, par aizlieguma pārkāpšanu visi privātā pasākuma dalībnieki saņēma administratīvos naudas sodus. Atgādinām, ka aizliegti jebkādi privāti pasākumi, izņemot bērnu ceremoniju noturēšanu ārtelpās un kristību ceremoniju noturēšanu neatliekamajos gadījumos, ja tiek ievērota savstarpējā divu metru distance starp personām un citi epidemioloģiskās drošības noteikumi. Latvijas Administratīvo pārkāpumu kodeksa 176.2 pants nosaka, ka par ārkārtējās situācijas vai izņēmuma stāvokļa laikā noteikto ierobežojumu vai aizliegumu pārkāpšanu uzliek naudas sodu fiziskajām personām no 10 līdz 2000 eiro, juridiskajām personām no 140 līdz 5000 eiro.

No 7. aprīļa Limbažos, Sporta ielā 3 (stadiona teritorijā) ir atvērts SIA "Centrālā laboratorija" Covid-19 analīžu pieņemšanas punkts, lai būtu droša un vienmērīga cilvēku plūsma, kārtības ievērošanu un auto satiksmi uz vietas regulē pašvaldības policijas darbinieki. Atgādinām, ka analīžu nodošanas punktā drīkst ierasties tikai ar savu automašīnu un tikai iepriekš pierakstoties.

Pašvaldības policija atgādina, ka šo ierobežojošo pasākumu mērķis ir mūsu visu veselības un drošības jautājums! Ievērojiet visus noteiktos piesardzības pasākumus un esiet atbildīgi!

Plašāka informācija par COVID-19 analīzēm – kam tās veic un kā jārikojas: spkc.gov.lv Informācijai apkopoti valsts institūciju tiesību akti, kas saistīti ar izsludināto ārkārtējo situāciju:

<https://likumi.lv/ta/tema/covid-19>

Reģistrētā informācija no 2020.gada 1.janvāra līdz 2020.gada 30.aprīlim.

Pašvaldības policijas darbinieki, nodrošinot sabiedrisko kārtību, novēršot un pārtraucot administratīvos pārkāpumus, kā arī sniedzot palīdzību iestādēm un personām, veica šādus pasākumus:

1.	Reģistrētā informācija	472
	no Valsts policijas	94
	no iedzīvotājiem	187
	no citām iestādēm	87
	patrulēšanas laikā konstatētie pārkāpumi	104
	ģimenes konflikti	8
	konflikti	27
	guļošanas personas	39
	alkohola lietošana sabiedriskā vietā	6
	personu atrašanos sabiedriskā vietā reibuma stāvoklī	18
	nepilngadīgais apreibinošo vielu ietekmē	1
	cilvēku miera traucēšana	26
	jauniešu pulcēšanās un trokšņošana	11
	transportlīdzekļu vadīšana reibumā	1
	ceļu satiksmes noteikumu neievērošana	41
	transportlīdzeklis apstādījumos	0
	ilgstoši atstāts transportlīdzeklis	1
	beigti dzīvnieki	3
	savainots dzīvnieks	4
	klaiņojoši dzīvnieki	12
	klaiņojoši suņi	30
	uzbrucis suns	0
	dzīvnieku turēšanas, labturības prasību pārkāpšana	9
	nekopts īpašums	31
	izmesti atkritumi tam neparedzētā vietā	5
	ugunsкура kurināšana neatbilstoši Limbažu novada saistošo noteikumu prasībām	7
	smēķēšana neatļautā vietā	1
	nepilngadīgas personas smēķēšana	2
	bērns atstāts bez uzraudzības	1
	ubagošana	3
	nepiederoša persona atrodas īpašumā	5
	pazudusi persona	3
	zādzība	6
	makšķerēšanas noteikumu pārkāpšana	2
	vides piesārņošana/piegūzošana	4
	Neatliekamās medicīniskās palīdzības dienestam nepieciešama palīdzība	1
	Valsts policijai nepieciešama palīdzība	10
	citai iestādei nepieciešama palīdzība	7
	citi notikumi, pārkāpumi	147
2.	Sastādīti administratīvo pārkāpumu protokoli	65
	No tiem par Latvijas Administratīvo pārkāpumu kodeksa noteikumu pārkāpumiem:	58
	42.1 panta 1.daļa (Par smēķēšanas ierobežojumu pārkāpšanu)	
	42.1 panta 4.daļa (Par smēķēšanu, ja to izdarījis nepilngadīgais)	
	51.pants 2.daļa (par zemes apsaimniekošanas pasākumu neizpildīšanu un zāles nepļaušanu, lai novērstu kūlas veidošanos)	23
	51.2 panta (Par invazīvo augu sugu izplatības ierobežošanas pasākumu neveikšanu)	
	58.pants (Vides piesārņošana un piegūzošana)	1
	66.1 pants (Par meliorācijas sistēmu ekspluatācijas un uzturēšanas noteikumu pārkāpšanu)	
	67.pants 1.daļa (Par augošu koku patvaļīgu ciršanu vai bojāšanu)	
	75.pants 1.daļa (Par atkritumu apsaimniekošanas noteikumu pārkāpšanu)	2
	75.pants 2.daļa (Par atkritumu apsaimniekošanas noteikumu pārkāpšanu atkārtoti gada laikā)	

	75.2 pants (Par azbesta atkritumu apsaimniekošanas noteikumu pārkāpšanu)	
	80.3 pants 1.daļa (Makšķerēšanas un zvejas noteikumu pārkāpšana)	
	98.1 pants 3.daļa (Elektroenerģijas, siltumenerģijas un gāzes izmantošanas noteikumu pārkāpšana)	
	100.pants 1.daļa (Sējumu nobradāšana vai stādījumu bojāšana)	
	100.pants 4.daļa (Par braukšanu pa sējumiem vai stādījumiem)	
	106.panta 1.daļa (Par dzīvnieku turēšanas, labturības, izmantošanas un pārvadāšanas prasību pārkāpšanu)	2
	106.panta 2.daļa (Par dzīvnieku turēšanas, labturības, izmantošanas un pārvadāšanas prasību pārkāpšanu atkārtoti gada laikā)	1
	107.panta 1.daļa (Par dzīvnieku neregistrēšanu normatīvajos aktos noteiktajā kārtībā)	3
	107.panta 2.daļa (Par dzīvnieku neregistrēšanu normatīvajos aktos noteiktajā kārtībā atkārtoti gada laikā)	
	140.pants 3.daļa (ceļu aizsardzības noteikumu pārkāpšana)	2
	149. 10 pants (apstāšanās un stāvēšanas noteikumu pārkāpšana)	
	149. 23 pants 2.daļa (Par gājējiem noteikto pienākumu pārkāpšanu)	
	149. 31 pants 8.daļa (Par stāvēšanu vietās, kas apzīmētas ar 844.papildzīmi vai ar 942.ceļa apzīmējumu, ar transportlīdzekli, kuram nav invalidu stāvvieta izmantošanas kartes)	
	155.panta 3.daļa (Par alkoholisko dzērienu un tabakas izstrādājumu, augu smēķēšanas produktu, elektronisko smēķēšanas ierīču vai elektronisko smēķēšanas ierīču uzpildes tvertņu pārdošanu nepilngadīgajiem)	
	167.panta 1.daļa (Par sabiedriskā miera traucēšanu, kas izpaužas kā necieņa pret sabiedrību vai bezkaunīga rīcība, ignorējot vispārpieņemtās uzvedības normas un traucējot cilvēku mieru, iestāžu, uzņēmumu (uzņēmēj sabiedrību) vai organizāciju darbu (sīkais huligānisms))	1
	171.panta 1.daļa (Par alkoholisko dzērienu vai citu apreibinošo vielu lietošanu vai atrašanos alkoholisko dzērienu vai citu apreibinošo vielu ietekmē atkārtoti gada laikā)	7
	171.panta 2.daļa (Par alkoholisko dzērienu vai citu apreibinošo vielu lietošanu vai atrašanos alkoholisko dzērienu vai citu apreibinošo vielu ietekmē atkārtoti gada laikā)	3
	171.1 panta 1.daļa (Par alkoholisko dzērienu vai citu apreibinošo vielu lietošanu vai atrašanos alkoholisko dzērienu vai citu apreibinošo vielu ietekmē, ja to izdarījis nepilngadīgais)	1
	171.1 panta 2.daļa (Par alkoholisko dzērienu vai citu apreibinošo vielu lietošanu vai atrašanos alkoholisko dzērienu vai citu apreibinošo vielu ietekmē, ja to izdarījis nepilngadīgais atkārtoti gada laikā)	
	172.panta 1.daļa (par nepilngadīgā iesaistīšanu alkoholisko dzērienu lietošanā)	
	172.panta 3.daļa (Par alkoholisko dzērienu vai tabakas izstrādājumu, augu smēķēšanas produktu, elektronisko smēķēšanas ierīču vai to uzpildes tvertņu nodošanu nepilngadīgā rīcībā tā, ka šīs vielas kļuvas nepilngadīgajam brīvi pieejamas lietošanai)	
	175. panta (Ļaunprātīga nepakļaušanās policijas iestādes darbinieka, robežsarga vai zemessarga likumīgam rīkojumam vai prasībai)	
	176.2. panta (Ārkārtējās situācijas un izņēmuma stāvokļa laikā noteikto ierobežojumu un aizliegumu pārkāpšana)	11
	176.3. panta (Informācijas nesniegšana ārkārtējās situācijas laikā)	
	179.panta 4.daļa (Ugunsdrošības prasību pārkāpšana, par kūlas dedzināšanu)	1
	186. panta 1.daļa (Par dzīvošanu bez derīga personu apliecinoša dokumenta)	
	186. panta 2.daļa (Par dzīvesvietas nedeklarēšanu)	
	No tiem par Limbažu novada saistošo noteikumu neievērošanu:	7
	Limbažu novada domes 22.04.2010. saistošie noteikumi Nr.20 "Limbažu novada sabiedriskās kārtības noteikumi"	7
3.	PP pieņemtie lēmumi	96
	Atteikt uzsākt administratīvā pārkāpuma lietvedību	4
	Uzsākt lietvedību administratīvā pārkāpuma lietā	52
	Izbeigt administratīvā pārkāpuma lietvedību	0
	Pieņemti lēmumi par saukšanu pie administratīvās atbildības piemērojot administratīvo sodu	40
4.	Izskatīti pārsūdzēti PP darbinieku pieņemtie lēmumi (uzskaite veikta ar 01.06.2018.)	2
5.	Sagatavoti materiāli un nosūtīti izskatīšanai	65
	Administratīvajai komisijai	43
	Tiesai	5
	Valsts vides dienestam	
	Pilsonības un migrācijas lietu pārvaldei	
	Zvērinātam tiesu izpildītājam	17
6.	Saņemtā korespondence (iesniegumi, pieprasījumi u.c.)	156
7.	Nosūtītā korespondence	212
8.	Personu nogādāšana Valsts policijā	7
9.	Nogādātās personas mājoklī (saskaņā ar likumu "Par policiju" 12. panta 1.daļas 9.punktu)	30
10.	Personu nodošana Neatliekamās medicīniskās palīdzības dienestam (NMPD)	1
11.	Personu nogādāšana patversmē (Latvijas Sarkanā Krusta sociālais centrs "Gaiziņš")	0
12.	Sadarbība ar Valsts policiju	10
13.	Sadarbība ar Pārtikas un veterināro dienestu (PVD)	0
14.	Sadarbība ar Bāriņtiesu	2
15.	Sadarbība ar Sociālo dienestu	7
16.	Nodrošināta sabiedriskā kārtība un drošība publisku pasākumu laikā	18
17.	Satiksmes slēgšana/regulēšana	1
18.	Klaiņojošu, pamestu, ievainotu dzīvnieku nogādāšana patversmē (sadarbībā ar dzīvnieku patversmi Mežvairogi)	7

Pašvaldības policija informē, ka par jebkuru sabiedriskās kārtības pārkāpumu vai personu tiesību un brīvību apdraudējumu Jūs variet ziņot zvanot pa tālruni: 22017882 vai 110 (Valsts policijas palīdzības tālrunis).

Mums ir svarīga Jūsu drošība!

Informāciju sagatavoja:
Raivis Galītis

Pašvaldības policijas priekšnieka pienākumu izpildītājs

Limbažu Galvenajā bibliotēkā maijā

Klientu apkalpošanas centrā (Parka ielā 23)

Izstādes

- 13. – 31. maijs – Ingas Lāsmas Saļmo gleznu un ceļu jostu izstāde “Dzīvesprieks” (2. stāvā)
- 13. – 31. maijs – “Baumaņu Kārlis” informatīvā izstāde (1. stāvs), kas papildināta ar virtuālās izstādes versiju bibliotēkas mājas lapā.
- 6.-31. maijs – par godu Valsts svētkiem virtuālā izstāde “Es lepojos ar...” bibliotēkas Facebook lapā.
- 13. – 31. maijs – Novadpētniecības izstāde “Pāles pagasta kultūrvēsturiskais mantojums”, kas papildināta ar virtuālās izstādes versiju bibliotēkas mājas lapā.
- 1. – 31. maijs – Eiropas Savienības informatīvā izstāde “Horvātijas prezidentūra Eiropas Savienības Padomē” (2. stāvā)

INTEREŠU GRUPAS atsāks darbu septembrī

Nodarbības ir bezmaksas

Nodarbības notiks Limbažu Galvenajā bibliotēkā, Parka ielā 23

Piedāvājums

- Attālināta reģistrēšanās par bibliotēkas lietotāju, tiešsaistes forma pieejama bibliotēkas mājas lapā www.limbazubiblioteka.lv
- Ja vēlaties saņemt jaunumus par bibliotēkas pasākumiem savā e-pastā, lūdzam nosūtīt pieprasījumu uz e-pastu: limbazu_biblioteka@limbazi.lv
- E-grāmatu kolekcijas no 3TD, EBSCO, BiblioRossica, BiblioPlanet un Non-fiction library – ja vēlaties saņemt autorizācijas datus šo kolekciju lietošanai, lūdzam nosūtīt pieprasījumu uz e-pastu: limbazu_biblioteka@limbazi.lv
- Letonika.lv attālinātā piekļuve – ja vēlaties saņemt autorizācijas datus šo kolekciju lietošanai, lūdzam nosūtīt pieprasījumu

uz e-pastu: limbazu_biblioteka@limbazi.lv

- LGB E-kataloga autorizācijas dati – ja vēlaties saņemt autorizācijas datus E-kataloga lietošanai, lūdzam nosūtīt pieprasījumu uz e-pastu: limbazu_biblioteka@limbazi.lv
- Uzziņas un konsultācijas:
 - o par bibliotēkas pakalpojumiem un to pieejamību;
 - o par bibliotēkas grāmatu un citu izdevumu pieejamību bibliotēkas krājumā;
 - o par informācijas meklēšanu LGB un citu bibliotēku elektroniskajos informācijas resursos;
 - o par portāla Latvija.lv lietošanu un informācijas meklēšanu internetā
 - o pēc pieprasījuma tiek sagatavotas precizējošas, tematiskās un faktu uzziņas

PROFESIONĀLIE PASĀKUMI BIBLIOTEKĀRIEM

- 11. – 22. maijs – dalība kultūras darbinieku tiešsaistes mācību semināros Kultūras un cilvēciskais pieskāriens tiešsaistē: jaunas iespējas uzrunāt un iesaistīt plašu auditoriju kultūras un izglītības projektos, kas tiek īstenoti sadarbojoties EP deputātei Dacei Melbārdei un Latvijas Nacionālajam kultūras centram ar Eiropas Parlamenta ECR Group atbalstu;
- 28. maijs – LGB attālināto mācību diena Limbažu un Alojās novadu publisko bibliotēku darbiniekiem:
 - o VKKF projektu sagatavošana;
 - o Aptaujas tests Informācijas meklēšana
- Profesionālā konkursa Limbažu un Alojās novadu publiskajām bibliotēkām “No radoša impulsa līdz idejas īstenošanai” norise.

Bērnu literatūras centrā

(Dārza ielā 24)

VIRTUĀLĀS AKTIVITĀTES

- 13. maijs – Jauno grāmatu diena
- 15. maijs – Radošā ziedu darbnīca
- 20. maijs – Māra Runguļa burtu mežģī un mīklu panī

IZSTĀDES

- 13. – 29. maijs – Jauno grāmatu izstāde

- 13. – 29. maijs – Literatūras izstāde: “Rakstnieka Māra Runguļa grāmatas bērniem un jauniešiem”
- 13. – 29. maijs – Informatīva izstāde: “Iepazīsti Eiropu!”
- 13. – 29. maijs – Informatīva izstāde: “Himnas autors Baumaņu Kārlis”
- 13. – 29. maijs – Tematiskā izstāde: “Pavasara plaukumā”

Valsts svētku brīvdienās izspēlēta virtuālā orientēšanās un uzdevumu spēle “Iepazīsti Limbažus!”

Valsts svētku brīvdienās Limbažu novada tūrisma informācijas centra komanda piedāvāja limbažniekiem un Limbažu viesiem izspēlēt virtuālo orientēšanās un uzdevumu spēli “Iepazīsti Limbažus!”

Kopā spēli līdz galam izspēlēja 57 komandas, kurās piedalījās vairāk kā 150 dalībnieki un 6 suņi.

Visus uzdevumus izpildīja un pareizi atbildēja uz jautājumiem aptuveni piektā daļa dalībnieku. Vidējais spēlētājam laiks – aptuveni 1 stunda.

Starp visiem pareizo atbilžu iesniedzējiem esam izlozējuši 3 laimīgos spēles dalībniekus, ar kuriem sazināsimies personīgi

un pasniegsim Limbažu novada tūrisma informācijas centra, SIA I&L Reklāmdruka un LPKS “Limbažu novada lauku labumi” sarūpētos labumus.

Apsveicam uzvarētājus un sakām paldies komandām par aizraujošo spēli! Uz drīzu tikšanos jau nākamajā spēlē, kas solās būt ar mazliet sarežģītākiem uzdevumiem!

Ingus Evertovskis

Limbažu novada pašvaldības aģentūra “LAUTA”

Limbažu Galvenās bibliotēkas FILIĀLBIBLIOTĒKU pasākumu un izstāžu plāns maijā

* Izstāde būs aplūkojama bibliotēkas telpās, ja valstī noteiktie pulcēšanās ierobežojumi tiks samazināti un bibliotēka tiks atvērta klātienē apmeklējumiem

Ārciema bibliotēkā

5. – 29. maijs – Virtuālā izstāde “Jaunākās bibliotēkā pieejamās grāmatas” – apskatāma Ārciema bibliotēkas Facebook lapā

5. – 29. maijs – Skolēnu zīmējumu konkurss – izstāde bibliotēkas logos “Mana miļā māmuliņa”

Bīriņu bibliotēkā

1. – 31. maijs – Virtuālais konkurss “Atmini grāmatu!” – norisinās Bīriņu bibliotēkas Facebook lapā

*13. – 30. maijs – Literatūras izstāde “Mārim Rungulim – 70”

1. aprīlis – 12. decembris – Foto konkurss “Skaitie Bīriņi”

Katvaru bibliotēkā

5. – 29. maijs – Virtuālā izstāde “Novadnieces Ilzes Zaķes grāmatīņa “Māksla kā relaksācija!”” – apskatāma Katvaru bibliotēkas Facebook lapā

*14. – 29. maijs – Literatūras izstāde “Jaunās grāmatas”

Lādes bibliotēkā

5. – 29. maijs – Virtuālā izstāde no bibliotēkas krājuma “Gatavosimies dārza darbiem” – apskatāma Lādes bibliotēkas Facebook lapā

*17. – 29. maijs – Tematiskā izstāde no bibliotēkas krājuma “Iekārtosim dārzus”

Lādezers bibliotēkā

5. – 29. maijs – Konkurss – izstāde bibliotēkas logos “Iepazīsti Latvijā sastopamos putnus!”

*13. – 29. maijs – Izstāde “Latviešu rakstnieku jubilejas – rakstniekam Mārim Rungulim – 70”

Pāles bibliotēkā

5. – 12. maijs – Virtuālā izstāde “Bibliotēkas darbinieku vaļasprieki – Lienes Ungures darinātās pērļu rotas” – apskatāma Pāles bibliotēkas Facebook lapā

*13. – 25. maijs – Izstāde “Bibliotēkas darbinieku vaļasprieki – Lienes Ungures darinātās pērļu rotas”

*13. – 25. maijs – Jauniegūvumu izstāde

Pociema bibliotēkā

5. – 29. maijs – Virtuālā izstāde “Jaunās grāmatas” – apskatāma Pociema bibliotēkas Facebook lapā

6. – 28. maijs – Virtuālā izstāde “Ar spēlēm uz mājām!” – apskatāma Pociema bibliotēkas Facebook lapā

11. – 28. maijs – Virtuālā izstāde “Ko lasīt krīzes laikā?” – apskatāma Pociema bibliotēkas Facebook lapā

*13. – 21. maijs – Literatūras izstāde “Pavasaris tavā mājā”

Skultes bibliotēkā

*13. – 29. maijs – Literatūras izstāde “Pavasaris jūsu dārzā”

13. – 29. maijs – Muzeju dienai veltīta izstāde “Limbažu novada muzeji” – apskatāma Skultes pagastmājas foajē 2. stāvā

Stienes bibliotēkā

5. – 29. maijs – Virtuālā izstāde no bibliotēkas krājuma “Laiks dārza darbiem” – apskatāma Stienes bibliotēkas Facebook lapā

*14. – 29. maijs – grāmatu izstāde “Viss par dārza darbiem”

Straumes bibliotēkā

*13. – 29. maijs – Jauno grāmatu izstāde

Umurgas bibliotēkā

5. – 30. maijs – Virtuālā izstāde “Mātes tēls dzejā un prozā” – apskatāma Umurgas bibliotēkas Facebook lapā

5. – 30. maijs – Virtuālā izstāde “Mārim Rungulim – 70” – apskatāma Umurgas bibliotēkas Facebook lapā

*13. – 30. maijs – Tematiskā izstāde “Mana brīvā Latvija” – veltīta Latvijas Republikas Neatkarības atjaunošanas dienai

*13. – 30. maijs – Literatūras izstāde “Latvijas himnas autoram Baumaņu Kārlim – 185”, Baumaņu Kārļa biogrāfija apskatāma www.limbazubiblioteka.lv/baumanu_karlis

Vidrižu bibliotēkā

1. – 29. maijs – Virtuālā akcija “Māju un dzimtu likteņi” – norisinās Vidrižu bibliotēkas Facebook lapā

Viļķenes bibliotēkā

5. – 29. maijs – “Atmini latviešu literatūras vērtības!” – Viļķenes bibliotēkas Facebook lapā

5. – 29. maijs – Baumaņu Kārlis un Himnas Goda diena videomateriālos – www.vilkene.lv

8. – 29. maijs – Iknedējas prāta spēles erudītajiem viļķeniešiem – www.vilkene.lv

Vitrupe bibliotēkā

13. – 29. maijs – Virtuālā fotoizstāde “Kā svinam Baltā galdauta svētkus savās mājās?” – apskatāma Vitrupe bibliotēkas Facebook lapā

20. – 29. maijs – Virtuālā fotoizstāde “Mana māmiņa” – apskatāma Vitrupe bibliotēkas Facebook lapā

Baumaņu Kārļa 185 gadu jubilejai veltītā „Himnas Goda diena” pārcelta uz 19. septembri

Ņemot vērā to, ka līdz šī gada 9. jūnijam pagarināta ārkārtējā situācija saistībā ar COVID-19 izplatību, pieņemts lēmums „Himnas Goda dienu” pārcelt uz 19. septembri.



Atgādinām, ka “Himnas Goda diena” veltītais pasākums bija plānots 23. maijā, Viļķenē. Latvijas valsts spēcīgākā simbola – himnas „Dievs, svētī Latviju!”, autora Baumaņu Kārļa mūža devums ir līdzdalība latviešu tautas nacionālās pašapziņas vairošanā, aktīva rosīšanās sava laika sabiedriskajā un kultūras dzīvē, līdzdarbība jaunlatviešu kustībā, pirmo Dziesmu svētku organizēšanā un pirmo latviešu oriģināldziesmu sacerēšanā. “Dievs, svētī Latviju” par Latvijas

Republikas himnu tika apstiprināta 1920. gada 7. jūnijā Latvijas Satversmes sapulces sēdē. 2020. gadā svinēsim himnas 100. dzimšanas dienu. Baumaņu Kārļa mūža lielākā daļa saistīta ar Limbažu novadu – gan bērnības un skolas gadi un pirmā darba vieta, gan mūža nogale. Pasākums tiek organizēts reizi piecos gados par godu komponista apaļajām jubilejām. Tradīcija aizsākās 1995. gadā ar sarīkojumiem Limbažos un Viļķenē. Nu jau ceturto reizi Himnas Goda diena notiks Baumaņu Kārļa dzimtajā vietā – Viļ-

ķenē. Pasākumā notiek koru sadziedāšanās, koncerts baznīcā, vietējo uzņēmēju tirdziņi un izstādes, radošās darbnīcas, filmu demonstrācijas u.c.

Tiekamies Viļķenē 19. septembrī – HIMNAS GODA DIENĀ!

«Limbažu Novada Ziņas»

Iznāk 1 reizi mēnesī,

8690 eksemplāri

Izdevējs – Limbažu

novada pašvaldība

Administratīvā nodaļa – Rīgas

iela 16, Limbaži, LV-4001

e-pasts komunikacija@

limbazi.lv,

tālr. 29124178, www.limbazi.lv

Iespiesta SIA “Poligrāfijas

grupa Mūkusala”

Makets – “Tēls PR”