



*Kur Eiropā meži  
un koksnes produkti  
nodrošinās oglekļa  
uzkrājumu nākotnē?*

*Mūsdienu meža  
īpašniekam jārēķinās  
ar meža audzēšanas  
riskiem*

*Tagad droši var  
darboties savā mežā*

## EGĻU ASTONZOBU MIZGRAUŽA APDRAUDĒJUMS LATVIJAS MEŽIEM

**E**gļu astonzobu mizgrauzis (*Ips typographus*) ir neliela vabolīte, kas barojas un attīstās parastajā eglē. Pēdējo gadu klimatiskie apstākļi Eiropā radījuši labvēlīgus nosacījumus egļu astonzobu mizgrauža savairošanās uzliesmojumam daudzās Eiropas valstīs, sasniedzot epidēmijas apmērus.

### Situācija Latvijā

Pagaidām Latvijā mizgrauzis būtiskus draudus mežsaimniecībai nerada, tomēr situācija var mainīties, pastāvot mizgraužu vabolēm labvēlīgiem ziemošanas apstākļiem.

Kaitēkļa pēdējā savairošanās Latvijā bija novērota pēc 2005. gada janvā-

ra vētras, bet savu maksimumu kaitēkļa savairošanās sasniedza 2007. gadā, kad lielākajā daļā Latvijas teritorijas tika izsludināta ārkārtas situācija. 2007. gadā LVMI "Silava" sadarbībā ar AS "Latvijas Valsts meži" izstrādāja egļu audžu aizsardzības plānu, kura ietvaros tika sniegts atbalsts arī privātajiem meža īpašniekiem. Tā rezultātā divu gadu laikā mizgrauža populāciju izdevās ļoti būtiski samazināt.

Kopš pēdējās mizgrauža savairošanās gandrīz 10 gadus Latvijā mizgraužu populācija bija zemā blīvumā, un būtiski kaitējumi mežā ilgstoši netika novēroti. Tomēr 2019. gada meža kaitēkļu un

slimību monitoringa rezultāti norādīja uz strauju mizgraužu populācijas pieaugumu. Ņemot vērā iespējamās kaitēkļa savairošanās prognozes, Zemkopības ministrija sadarbībā ar speciālistiem ir izstrādājusi rīcības plānu egļu audžu aizsardzībai pret egļu astonzobu mizgrauzi.

### Mizgrauži uzbrūk pieaugušām eglēm

Egļu astonzobu mizgrauzis uzbrūk pieaugušām eglēm, kuras galvenokārt vecākas par 50 gadiem. Visa mizgrauža bioloģija pielāgota tam, lai varētu pievārēt veselās, nenovājinātas lielas un staltas egles.

► 8. lpp.



## ŠAJĀ NUMURĀ:


- Pavasaris jau klāt un arī meža ugunsgrēki tepat tuvumā . . . . . 3
- Svarīgākais par meža inventarizāciju . . . . . 3
- Pētījumi par lielo plēsēju populācijām Latvijā . . . . . 4
- Migrējošo putnu nodarīto postījumu novēršanai izsniegtas atļaujas . . . . . 5
- Starptautiska konference “Klimats, nākotne, meži” – meža nozares nākotnes izaicinājumi . . . . . 6
- Igaunijā testē mazgabarīta tehniku . . . . . 7
- Iegūta nominācija “Zinoša saimniekošana” . . . . . 9
- Apaļo kokmateriālu produktu cenu tendences . . . . . 9
- Meža audzēšanā jārēķinās ar vairākiem riskiem. . . . . 10
- Tagad droši var darboties savā mežā . . . . . 11
- No sēklas līdz stādam . . . . . 12
- Kur iegādāties stādus? . . . . . 13
- Sveiki un veseli pavasarī! . . . . . 14
- Medību izstāde Grobiņā . . . . . 15
- 2020. gada dabas simboli . . . . . 15

## BEZMAKSAS KONSULTĀCIJAS MEŽĀ ĪPAŠNIEKIEM

**LLKC** Meža konsultāciju pakalpojumu centrs meža īpašniekiem sniedz bezmaksas konsultācijas par meža apsaimniekošanu, ekonomisko vērtību, kā arī dabisko dzīvotņu un putnu aizsardzību.

Pieteikšanās:

konsultācijas@mkpc.llkc.lv vai sazinoties ar nodaļu speciālistiem.


Bezmaksas konsultācijas tiek īstenotas Latvijas Lauku attīstības programmas 2014.–2020. gadam “Konsultāciju pakalpojumi, lauku saimniecību pārvaldības un lauku saimniecību atbalsta pakalpojumi” apakšpasākuma “Atbalsts konsultāciju pakalpojumu izmantošanas veicināšanai” ietvaros. 

## MELIORĀCIJAS SISTĒMU ĪPAŠNIEKIEM JĀAPSEKO MELIORĀCIJAS SISTĒMAS UN JĀVEIC KOPŠANAS DARBI

**Z**emkopības ministrija (ZM) vēršas pie visiem meliorācijas sistēmu īpašniekiem un aicina apsekot savā īpašumā vai valdījumā esošās meliorētās zemes, izvērtēt meliorācijas sistēmu darbību un veikt nepieciešamos meliorācijas sistēmu kopšanas darbus: novākt kokus, koku un krūmu atvases, kas traucē ūdens plūsmu gultnē, izvākt grunts ieskalojumus, sadzīves atkritumus un kritušus kokus, pielūžņojumu, piesērējumu, bebru aizsprostojumus, kā arī aizbērt dzīvnieku alas, atbrīvot drenu iztekas, drenu akas nosegt ar vākiem un ierīkot signālstabiņus, ja tādi nav ierīkoti, labot atklātos bojājumus, tostarp atjaunot meliorācijas sistēmas konstruktīvos elementus, kur tas nepieciešams, un veikt citus nepieciešamos darbus.

Kopšanas darbi atkarībā no meliorācijas sistēmas veida ir uzskaitīti Ministru kabineta 2010. gada 3. augusta noteikumos Nr.714 “*Meliorācijas sistēmas ekspluatācijas un uzturēšanas noteikumi*”.

Meliorācijas sistēmu apsekošana ir jāveic vismaz divas reizes gadā – pēc pavasara palu un vasaras plūdu maksimuma beigām.

Ja meliorācijas sistēmu īpašniekiem nepieciešama profesionāla konsultācija par meliorācijas sistēmu apsekošanu un kopšanu, ZM aicina vērsties pie sertificēta meliorācijas speciālista, kas ir maksas pakalpojums. Latvijas Melioratoru biedrības sertificēto hidromelioratīvās būvniecības speciālistu saraksts ir pieejams biedrības mājas lapā [www.lmb.melio.lv](http://www.lmb.melio.lv) 

ZM informācija

## ATBALSTS MEŽU IEAUDZĒŠANAI UN IZNĪCINĀTU MEŽAUDŽU ATJAUNOŠANAI


**L**auku atbalsta dienests (LAD) no 2020. gada 5. maija līdz 5. jūnijam ir izsludinājis projektu pieņemšanu pasākuma “Ieguldījumi meža platību paplašināšanā un meža dzīvotspējas uzlabošanā” divās aktivitātēs.

Aktivitātē “Meža ieaudzēšana” (devītā projektu pieņemšanas kārtā) kopējais publiskais finansējums ir 720 400 eiro. Pasākumā var veikt meža ieaudzēšanu un kopšanu, kā arī iesaistīt meža audzēšanas papildināšanu un kopšanu.

Aktivitātē “Meža ugunsgrēkos un dabas katastrofās iznīcinātu mežaudžu atjaunošana” (astotā projektu pieņemšanas kārtā) kopējais publiskais finansējums ir 50 000 eiro. Atbalstu piešķir par meža atjaunoša-

nu platībā, kurā atbilstoši Valsts meža dienesta atzinumam ir konstatēts ugunsgrēks vai dabas katastrofa (vējgāze, vējlauze, sniega un ledus radīti postījumi), kuras dēļ mežaudze ir iznīcināta, tāpēc šajā platībā mežs ir atjaunojams.

Kārtā iesniegto projektu īstenošanas beigu termiņš – līdz 2023. gada 1. septembrim.

Meža konsultāciju pakalpojumu centra darbinieki palīdzēs izvērtēt situāciju dabā projekta nosacījumu atbilstībai, sagatavot meža apsaimniekošanas atbalsta pasākumu plānu, kā arī palīdzēs projekta iesniegšanā LAD Elektroniskajā reģistrācijas sistēmā un pārskata sagatavošanā par projekta īstenošanas rezultātiem. 







## PAVASARIS JAU KLĀT UN ARĪ MEŽA UGUNSGRĒKI TEPAT TUVUMĀ

**P**avasaris jau klāt, un daži ir pamēģinājuši dedzināt sauso zāli. Taču visiem ir zināms, ka tas ir bīstami – bīstami pašam un mežam.

Valsts meža dienests pavasarī nosaka meža ugunsdrošā laikposmu, kad mežā īpaši ir jāievēro Ugunsdrošības noteikumi. Katram meža īpašniekam ir zināms, ka līdz ar meža ugunsdrošā laikposma izsludināšanu meža īpašniekiem un tiesiskajiem valdītājiem jānodrošina Ugunsdrošības noteikumu prasību ievērošana mežā.

Lai samazinātu meža ugunsgrēka izcelšanās iespējas, uzturoties mežā, ir jāievēro daži aizliegumi un ierobežojumi, par kuru neievērošanu var piemērot administratīvo, civiltiesisko un arī krimināl-atbildību.

### Uzturoties mežos un purvos aizliegts:

- nomest degošus vai gruzdošus sērkoņus, izsmēkus vai citus priekšmetus;
- kurināt ugunsiskus, izņemot īpaši ierīkotas vietas, kas nepieļauj uguns izplatīšanos ārpus šīs vietas;
- atstāt ugunsiskus bez uzraudzības;
- dedzināt atkritumus;
- braukt ar mehāniskajiem transportlīdzekļiem pa mežu un purvu ārpus ceļiem;

• veikt jebkuru citu darbību, kas var izraisīt ugunsgrēku.

Nedrīkst veikt jebkādu dedzināšanu, kas rada dūmus, bez saskaņošanas ar Valsts meža dienesta mežniecības, jo dūmi var maldināt uguns novērošanas torņu dežurantus.

Meža izstrādātājiem ir jāievēro prasība, ka meža ugunsdrošajā laikposmā cīsmā dedzināt ciršanas atlikumus atļauts tikai ar Valsts meža dienesta mežziņa ikreizēju rakstisku atļauju. Savukārt meža īpašniekiem jāparūpējas par meža ceļu un stigu atbrīvošanu no sagāztajiem kokiem un krūmiem, lai nepieciešamības gadījumā meža ugunsdzēsības automašīnām būtu iespējams brīvi pārvietoties. Tāpat meža īpašniekiem ir jāzina, ka pēc meža ugunsgrēka likvidācijas viņa



Foto: vmd.gov.lv

meža meža īpašnieka pienākums ir veikt ugunsgrēka vietas uzraudzību.

Arī meža ugunsgrēki ir saistīti ar meža inventarizāciju, jo ugunsgrēka gadījumā ļoti svarīgi zināt, kur ir infrastruktūras objekti – ceļi, dabiskās brauktuves, ūdens ņemšanas vietas, – un visu šo informāciju iespējams iegūt tikai pēc meža inventarizācijas datiem. Arī tāpēc ir svarīgi veikt savu meža inventarizāciju.

Valsts meža dienests aicina būt īpaši uzmanīgiem mežā ar uguni! 🌳

## SVARĪGĀKAIS PAR MEŽA INVENTARIZĀCIJU

**M**eža inventarizācija ir informācijas iegūšana par mežu un tam piegulošiem purviem, meža infrastruktūras objektiem, mežā ietilpstošiem pārplūstošiem klajumiem, purviem un laucēm konkrētā meža īpašumā vai valdījumā un iegūtās informācijas dokumentēšana.

Meža likumā (29. panta pirmajā daļā) noteikts, ka meža īpašnieka vai tiesiskā valdītāja pienākums ir savā īpašumā vai tiesiskajā valdījumā esošajā mežā nodrošināt pirmreizēju tā inventarizāciju un datus iesniegt Valsts meža dienestam, kā arī **vismaz reizi 20 gados** un normatīvajos aktos noteiktajos citos gadījumos (ja, sadalot vai apvienojot zemes vienības, tiek sadalīta vai apvienota meža zeme un izgatavots jauns zemes vienības zemes robežu un situācijas plāns) veikt atkārtotu meža inventarizāciju un tās datus iesniegt Valsts meža dienestā.

Derīga meža inventarizācija ir pamats ne tikai saimnieciskās darbības veikšanai mežā un iegūtajai informācijai par savu mežu, bet arī dod iespēju saņemt nekustamā īpašuma nodokļa atlaidi par jaunaudzēm, Eiropas Savienības (ES) un valsts atbalsta maksājumiem par veiktajām atbalsta pasākumu akti-

vitātēm mežā, kā arī saņemt kompensācijas par mežsaimnieciskās darbības aprobežojumiem mežā u. c. darbībām. Vienlaikus jāvērs uzmanība, ka Meža likuma 29. pantā noteiktā pienākuma neizpilde ir administratīvi sodāms nodarījums.

### Meža inventarizācijas derīguma termiņš

Meža inventarizācijas derīguma termiņu nosaka valsts normatīvi. Meža likums paredz, ka meža inventarizācijām, kas veiktas pēc 2000. gada 17. marta (gan pirmreizējām, gan atkārtotām) derīguma termiņš ir 20 gadi.

Valsts meža dienesta Meža resursu pārvaldības departamenta direktora vietnieks **Normunds Knēts** skaidro, ka pirms 20 gadiem veiktajām meža inventarizācijām derīguma termiņš ir pagarināts līdz šī gada 31. decembrim neatkarīgi no datuma, kurā inventarizācijas lieta reģistrēta. Tātad, ja inventarizācija veikta 2000. gadā, tā ir aktuāla līdz šī gada beigām. Būtiski atcerēties, ka inventarizācijas galvenais mērķis ir iegūt informāciju par mežu. Iespējams, ka šo 20 gadu laikā mežu skārušas vētras, lūzuši koki, mežu postījis ugunsgrēks, stādīts jauns mežs vai veikta cirte, un līdz ar

to informācija par mežu ir būtiski mainījies jau agrāk, nekā beidzies inventarizācijas termiņš. Tāpēc būtu svarīgi raudzīties ne vien uz likumā noteikto termiņu, bet arī reālo situāciju mežā.

Ja meža inventarizācijas termiņš jau ir beidzies vai tuvojas beigām, meža īpašniekam ir jāuzmeklē speciālists, kas paveiks šo darbu, – sertificēts meža inventarizācijas veicējs jeb tautas valodā saukts par taksatoru. Jāatceras, ka meža inventarizāciju ir tiesīgas veikt tikai sertificētas personas.

Jebkurā gadījumā Valsts meža dienests informēs visus tos meža īpašniekus, kuriem nav pirmreizējās meža inventarizācijas vai kuriem meža inventarizācijai ir beidzies derīguma termiņš. Protams, būtu labāk, ja meža īpašnieks pats apzinātos un saprastu, ka meža inventarizācija savā īpašumā ir jāveic, jo tas būs jādara jebkurā gadījumā.

Papildu informācija par meža inventarizāciju un sertificētiem meža inventarizācijas veicējiem pieejama Valsts meža dienesta mājas lapā [www.vmd.gov.lv](http://www.vmd.gov.lv) sadaļā Meža inventarizācija.

Meža inventarizācijas datus var iesniegt jebkurā Valsts meža dienesta mežniecībā. 🌳

Selva Šulce, VMD



# PĒTĪJUMI PAR LIELO PLĒSĒJU POPULĀCIJĀM

**Š**ā gada 5. februārī Madonas bibliotēkas telpās notika LLKC Meža konsultāciju pakalpojuma centra organizētais seminārs “Efektīvas medību saimniecības veidošana”.



Kā lektori šoreiz bija pieaicināti divi zinoši speciālisti – Latvijas Valsts mežzinātnes institūta “Silava” vecākais pētnieks **Jānis Ozoliņš** (attēlā pa kreisi) un Valsts meža dienesta (VMD) Medību daļas vadītājs **Valters Lūsis** (attēlā pa labi). Kā norāda temata nosaukums – mērķauditorija šoreiz mednieki, medību klubu vadītāji un citi dabas norisēs ieinteresētie. Interese šoreiz tiešām bija tik liela, ka vienubrīd likās – atvēlētā bibliotēkas telpa visus klausītājus nespēs uzņemt...

## Lielo plēsēju monitoringa

Kā zināms, vienīgā precīzā, sistēmiski apkopotā salīdzināmā informācija par lūšu un vilku populācijas stāvokli un nomedītiem dzīvniekiem Latvijā pieejama kopš 1999. gada. Kopš iestāšanās Eiropas Savienībā 2004. gadā abām sugām noteikts maksimālais nomedīšanas limits. Šī arī ir plēsēju monitoringa pamatbāze, kas ļauj divdesmit gadu griezumā redzēt gan populācijas vecuma un dzimuma struktūras izmaiņas, gan izplatību dažādos Latvijas reģionos, gan pētīt šo dzīvnieku auglību, parazitāru faunu un barošanās paradumus.

Paralēli šiem (pašreiz institūta “Silava” paspārnē veiktajiem) pētījumiem ilglaicīgi notikusi arī VMD veiktā medijamo dzīvnieku uzskaitē, bet pēdējos gados – sugas īpatņu skaita novērtējums. Abas lietotās metodes (zinātniskā/ praktiskā) dzīvnieku skaita dinamikā uzrāda līdzīgas tendences un rāda, ka gan vilki, gan lūši Latvijā atrodas labvēlīgā aizsardzības statusā vai, vienkāršāk runājot, populācijas ir stabilas vai ar pieaugošu tendenci, to areāls nesamazinās. Tomēr tajā pašā laikā VMD uz-

skaites dati būtiski atšķiras no zinātnieku aprēķiniem. Piemēram, zinātnieku aprēķini rāda, ka vilku skaits Latvijā 2018./2019. gada medību sezonas sākumā bijis apmēram 650 īpatņi, kamēr VMD statistika uzrāda 1200 vilkus; zinātnes dati liecina par apmēram 420 lūšiem medību sezonas sākumā, kamēr VMD uzskaitē – par 1500. Šī neatbilstība ļauj “kārti izspēlēt” arī izteiktiem zinātnes un medību noliedzējiem – ja jau uzradītie skaitļi tik būtiski atšķiras un katru atsevišķu dzīvnieku nav iespējams saskaitīt, iespējams, kļūda ir vēl lielāka, dzīvnieku mežā ir daudz mazāk un tos nedrīkst medīt.

## Mednieki, iesaistieties!

Vienīgais pretarguments ir vēl labāku un precīzāku datu pieejamība. Tādēļ nu jau otro gadu plēsēju monitoringa papildināšanā aktīvi iesaistīties tiek lūgts ikviens mednieks, mežinieks un dabā gājējs. Iesaistīties, ne tikai atdodot zinātnieku izpētei nomedīto dzīvnieku ķermeņus, bet arī sūtot dokumentētus pierādījumus par vilku, lūšu, arī lāču sastopamību.

## Kas ir dokumentēts pierādījums?

Pamatā tā ir fotofiksācija, kura gūta ar fotoaparātu, viedtālruni vai meža kameru un kurai nolasāmas vietas koordinātes, datums un laiks. Fotogrāfijā var būt:

- atsevišķas pēdas nospie-

dums (lūšiem) vai labāk – pēdu virtenes fotogrāfija;

- paši dzīvnieki gan klātienē, gan fiksēti meža kamerā;
- ekskrementi (labāk atpazīstami vilkiem);
- midzeņi (vieglāk atrodami un atpazīstami vilkiem);
- upuru atliekas (abām sugām, bet labāk atpazīstamas lūšiem).

Iegūtie “pierādījumi” par dzīvnieku klātbūtni jāšūta uz VMD elektroniskā pasta adresi: [vilki@vmd.gov.lv](mailto:vilki@vmd.gov.lv) vai [lusi@vmd.gov.lv](mailto:lusi@vmd.gov.lv)

Atsevišķs stāsts ir par lāčiem, kas Latvijā ir nemedījama suga, bet arī ir zinātnieku un lielo plēsēju monitoringa uzmanības centrā. Ja novērotājam paveicies iegūt lāča vai tā darbības pēdu fotofiksāciju, to ieteicams sūtīt uz institūtu “Silava” ([www.silava.lv](http://www.silava.lv), [inst@silava.lv](mailto:inst@silava.lv)) vai kādam no medību faunas un medniecības nodaļas zinātniekiem personiski) vai arī ievietot portālā [www.dabasdati.lv](http://www.dabasdati.lv).

## Jaunums – ģenētiskie pētījumi

Ir vēl kāds izpētes virziens, kam nesen pievērsušies “Silava” zinātnieki un kas ļauj iegūt daudz precīzākus datus nekā līdz šim par vi-

sām lielo plēsēju populācijām – proti, ģenētiskā analīze. DNS paraugus konkrētās sugas konkrētā indivīda identificēšanai iegūst no siekalām, kas atrodamas, piemēram, lūšu un vilku svaigi nokostos upuros (koduma vietās), uz medus rāmīšiem (lāčiem), tāpat var savākt plēsēju matus uz drāšu žogiem, koku stumbriem vai izmantojot īpašas matu lamatas. Tās ir – kāds ar plēsējus pievilinošu smaku pamatīgi “iesmaržināts” celms, kam apkārt noteiktā augstumā novilkta dzeloņstieple. Plēsējs, cenšoties tikt pie celma, lien pa apakšu stieplei un atstāj uz tās savus matus (DNS).

► 5. lpp.





# LATVIJĀ

## ◀ 4. lpp.

Pēdējos gados no lāču “uzdarbošanās” vietām šādi iegūti un izanalizēti 85 paraugi. Izdevies noteikt 18 atsevišķus individuus (11 no tiem – lāču tēviņi), no kuriem 14 piefiksēti tikai vienā konkrētā vietā, kamēr četri citi – divās un vairāk vietās. Viens lācis “pieķerts” pat trīs gadus pēc kārtas sešās dažādās dravās, kas cita no citas atradušās pat 76 km attālumā. Tas pieļauj varbūtību, ka konkrētais indivīds zināmā mērā ir “specializējies”.

Savukārt 2019. gada septembrī Niedrāju-Pilkas purva tuvumā kāda meža kamera pie matu lamatām fiksējusi lāču māti kopā ar četriem lācēniem, no kuriem pēc DNS noteikts viens tēviņš.

Tikpat informatīva ir ģenētiskā analīze abām pārējām lielo plēsēju sugām. Tā ļāvusi noteikt gan atsevišķu indivīdu pārvietošanos, gan to radniecības pakāpi, gan ģenētisko daudzveidību, kas Latvijas vilku un lūšu populācijās ir ļoti augsta. Atskaites par veikto pētījumu rezultātiem atrodamas institūta “Silava” mājaslapā [www.silava.lv](http://www.silava.lv)

### Par iespēju medīt, iespējams, maksāsim dārgāk...

Jau kādu laiciņu dažādos medijos un sociālajos tīklos mutuļo satraukums par Medību likuma atvēršanu un dažādu ar medībām saistītu izmaksu palielināšanu medniekiem (atgādināšu – ieteikts par medību atļauju iekasēt 10 eiro, par gada karti – 40 eiro). Neapmierinātību uz savas ādas seminārā dabūja izjust arī VMD Medību daļas vadītājs V. Lūsis, kamēr citi viņa vēstītie jaunieši (gan ĀCM, gan lielo plēsēju monitoringa sakarā) tika uzverti visai neitrāli.

Situāciju vēl vairāk nokaitēja apstākļi, ka tieši V. Lūsis bija veicis aprēķinus par VMD Medību daļai nepieciešamo finansējuma palielinājumu, ko varētu iegūt no mednieku makiem. Pret šādu ierosinājumu asi iestājās medniekus pārstāvošās organizācijas – LMS un LATMA, un jau 19. februārī par šiem jautājumiem notika Saeimas Tautsaimniecības, agrārās, vides un reģionālās politikas komisijas vadītāja J. Vitenberga organizēta sanāksme, kurā piedalījās visas ieinteresētās puses.

Vairāk par šo sanākumi varat lasīt Latvijas Mednieku savienības mājaslapā: [www.lms.org](http://www.lms.org) (sadaļā “Jaunieši”, rakstā “Saeimā spriež par Medību likuma grozījumiem”).

**Anita Upīte,**

žurnāls “Medības. Makšķeršana. Daba”, speciāli izdevumam “Čiekurs”

## MIGRĒJOŠO PUTNU NODARĪTO POSTĪJUMU NOVĒRŠANAI IZSNIEGTAS ATĻAUJAS



Foto: duba.gov.lv

**P**avasari Latvijā atgriezoties migrējošiem gājputniem, lauksaimniekiem arvien aktuālāks kļūst jautājums par sējumu pasargāšanu no migrējošajām zosīm. Dabas aizsardzības pārvalde šogad izņēmuma kārtā izsniegusi atļaujas zemnieku saimniecībām migrējošo zosu atbaidīšanai ar šaušanas metodi.

Nemot vērā lielo iesniegumu skaitu, iegūstamo zosu limitu un izvērtējot saimniecībās esošo kultūraugu sējumu platības, atļaujas izsniegtas 142 saimniecībām. Noteikts kopējais šādi iegūstamo zosu skaits – 1000 indivīdi (tikai sējas zosīm (*Anser fabalis*), baltpiers zosīm (*Anser albifrons*) un Kanādas zosīm (*Branta canadensis*)). Limitētā zosu ieguve atļauta tikai stingri noteiktās platībās **līdz š. g. 31. maijam**. Limitēto zosu ieguvei kontrolēs gan Dabas aizsardzības pārvalde, gan Valsts meža dienests.

Limitētā zosu ieguve atļauta tikai ar rakstisku pilnvaru vai vienošanos apliecināšanu dokumentu, kas dod tiesības veikt medības konkrētajā teritorijā. Zosis drīkst iegūt un atbaidīt tikai mednieki, ievērojot medības reglamentējošos normatīvos aktus un uzrādot Dabas aizsardzības pārvaldes izsniegtās atļaujas kopiju un pirms tam aizpildot pieprasīto dokumentāciju. Aizliegts lietot svinu saturošu munīciju. Zosu ieguve un atbaidīšana atļauta tikai diennakts gaišajā laikā, kad zosis nolaidušās lauksaimniec-

**ZOSIS UN GULBJI** ir migrējošie putni, kas pulcējas lielos baros un ceļošanas laikā periodiski apstājas, lai atpūstos, paēstu un pārļautu nelabvēlīgus laika apstākļus. Migrēšana uz un no ziemošanas vietām putniem ir ļoti “dārgs” pasākums – tas prasa ļoti lielu enerģijas patēriņu. Tāpēc šādas regulāras apstāšanās vietas ir ļoti nozīmīgas, lai putni spētu sasniegt ceļošanas galamērķi. Cilvēku izmainītā vidē – lauksaimniecības zemēs migrējošie putni apmetas, jo tiem trūkst dabisku barošanās un atpūtas vietu, kā arī kultivētajās platībās putniem barība ir vieglāk pieejama.

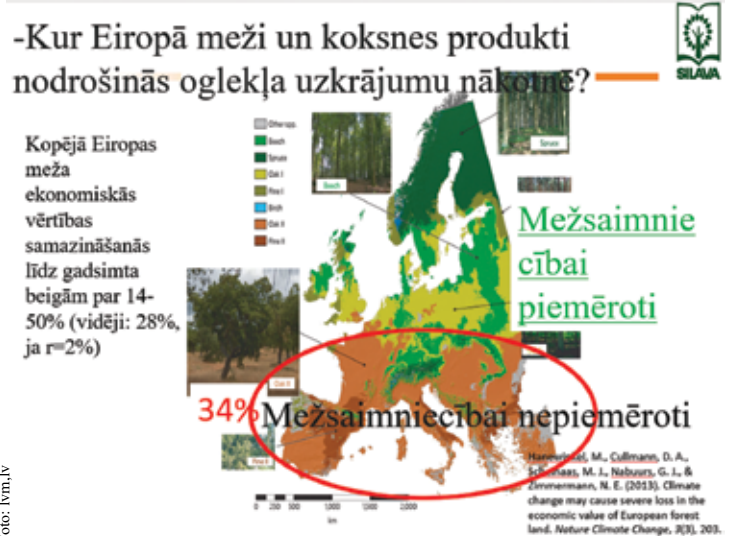
cības zemēs. Ja zosis paceļas spārnos, ieguve un atbaidīšana jāpārtrauc.

Turpmāk Dabas aizsardzības pārvalde atļauju izsniegšanu zosu limitētāi ieguvei neplāno palielināt, jo tas var radīt negatīvas sekas gan migrējošo un ligzdojošo zosu populācijai, gan var dot iemeslu Eiropas Komisijai sākt pārkāpumu procedūru pret Latviju par Putnu direktīvas neievērošanu.

*Dabas aizsardzības pārvaldes un Valsts meža dienesta informācija*



# STARPTAUTISKA KONFERENCE "KLIMATS, NĀKOTNE, MEŽI" – MEŽA NOZARES NĀKOTNES IZAICINĀJUMI



**J**anvāra nogalē Latvijas Universitātes Dabas mājā notika starptautiska meža nozares konference “Klimats, nākotne, meži”, kurā par meža nozares nākotnes izaicinājumiem un aktualitātēm diskutēja dažādu institūciju pārstāvji, Eiropas eksperti, zinātnieki, kā arī Latvijas, Zviedrijas, Somijas un citu valstu nozares uzņēmumu profesionāļi.

Šogad lielāka uzmanība tika veltīta klimata pārmaiņām un ar to saistītajām izmaiņām mežsaimniecībā. Šis jautājums konferencē tika apskatīts arī Eiropas līmenī, lai iezīmētu idejas un izmaiņas, kas mūs skars nākotnē.

Konferenci atklāja un klātesošos uzrunāja eksprezidents **Raimonds Vējonis** un zemkopības ministrs **Kaspars Gerhards**.

R. Vējonis atzīmēja, ka klimata pārmaiņu kontekstā uzņēmējiem ir svarīgi ņemt vērā prognozētās izmaiņas dabā un politikā, kas ietekmēs uzņēmējdarbības vidi gan Latvijā, gan visā pasaulē. Lai pārvarētu klimata pārmaiņu izaicinājumus, mums tiem ir jāpielāgojas, uzsverot zinātnes nozīmi un sabiedrības paradumu maiņu.

K. Gerhards: “Mežs ir lielums, bez kura Latvijas attīstība nebūtu iespējama. Nākotnē, domājot par pensiju, tā visdrīzāk būs zaļa – bet vai tā būs pārtikusī? Jautājums, ko mēs paši būsim darījuši, lai veidotu dzīvi pārticīgu un reizē zaļu.”

Konferences dalībnieki, noklausoties prezentācijās, varēja aizdomāties un rast atbildes uz trim jautājumiem.

## Vai klimata izmaiņu dēļ mainīsies mežsaimniecība?

**Āris Jansons**, Latvijas Valsts mežzināt-

nes institūta “Silava” vadošais pētnieks, informēja klātesošos, kā mežsaimniecība var palīdzēt mazināt klimata pārmaiņas, kur mežā var uzkrāt oglekli un ar kādiem izaicinājumiem būs jāreķinās mežsaimniecībai.

“Šķiet, brīžiem mēs pazaudējam to izpratni, kā ar meža palīdzību varam mazināt klimata pārmaiņas. Oglekli varam uzkrāt meža un cilvēka mijiedarbībā. Ja valstis savā starpā vienojas, politiskie procesi pasaulē ir globāli, arī fizikālie procesi ir globāli. Tas jāatceras, lai Latvija kā valsts un meža sektors varētu atrast savu vietu visos klimata pārmaiņu procesos.

Nākotnē mēs vēlamies vitālu mežu visu laiku – un tas būs izaicinājums mums. Mērķtiecīga mežsaimniecība Ziemeļeiropā var nozīmīgi palīdzēt mazināt klimata pārmaiņas!”

Par to, kādas izmaiņas mežsaimniecībā sagaidāmas Eiropas līmenī, stāstīja Lauri Hetemaki (*Lauri Hetemäki*), Eiropas mežu institūts (*EFI*), bet par mežsaimniecībā balstītas bioekonomikas potenciālu – Karena Refsgarda (*Karen Refsgaard*) un Alberto Giakometi (*Alberto Giacometti*), Starptautiskais reģionālās attīstības un plānošanas pētījumu centrs (*Nordregio*).

## Vai klimata izaicinājumi radīs izmaiņas kokrūpniecībā?

**Uldis Biķis**, AS “Latvijas Finieris” padomes priekšsēdētājs, informēja klātesošos par to, kas kokrūpniecībā notiek pašlaik un par iecerēm nākotnē.

Vērtējot kokrūpniecības nozari šodien, runātājs atzina, ka nozarei ir izcili sasniegumi tradicionālo nozares produktu eksportā, ražošanas tehnoloģijā un efektivitātē, tuvojoties vadošajiem uzņēmumiem pasaulē. Turpinās vietējā darbaspēka tir-

gus par būtisku algu pieaugumu, lai tuvtos ES līmenim.

Nākotnē sabiedrība no nozares pieprasa atbildīgāku attieksmi visa veida resursu izmantošanā. Būtisks virziens – fosilo enerģiju un materiālus aizstāt ar atjaunojamiem resursiem, to pastiprina ES klimata politika un apņemšanās būt globālajam līderim.

Par globālajiem klimata mērķiem un meža nozari stāstīja **Einārs Cilinskis**, Ekonomikas ministrijas vecākais eksperts, bet par zaļo iepirkumu, izmaiņām Eiropas likumdošanā un to ietekmi – **Inese Pelša**, Vides un reģionālās attīstības ministrijas pārstāve.

## Meža inovācijas: vai koksne var aizstāt fosilos materiālus?

Vai Latvijā iespējams realizēt vērienīgus būvniecības projektus ar koka būvēm? **Edvīns Grants**, SIA “Meža un koksnes produktu pētniecības un attīstības institūts” (*MEKA*) pārstāvis, uguns aizsardzības risinājumu pētnieks un konsultants, prezentācijā analizēja koka ēku būvniecības riskus no ugunsdrošības aspektiem.

Kā koksnes izmantošana var palīdzēt cīņā ar klimata pārmaiņām, pieredzē dalījās Heiki Loti (*Heikki Lotti*), “Stora Enso” pārstāvis.

Šāds starptautisks meža nozares pasākums notiek reizi divos gados. Konferencē ir praktisks mērķis – vienkopus pulcēt aktīvus meža nozares dalībniekus, gūstot atbildes uz aktuāliem jautājumiem. Konferenci organizēja biedrība “Zaļās mājas”.

Ar visām prezentācijām var iepazīties [www.lvm.lv](http://www.lvm.lv) sadaļā Jaunumi 24.01.2020.

**Sarmīte Grundšteine**, MKPC





# IGAUNIJĀ TESTĒ MAZGABARĪTA TEHNIKU

Šā gada 11. un 12. februārī Meža konsultāciju pakalpojuma centra pārstāvji devās uz Igauniju, lai piedalītos Baltijas jūras reģiona transnacionālās sadarbības projekta *Baltic ForBio* (Meža bioenerģijas ražošanas paātrināšana Baltijas jūras reģionā) sanāksmē.

Projekta mērķis ir palielināt ilgtspējīgas atjaunojamās enerģijas ražošanu un izmantošanu, pamatojoties uz valsts un privāto sektoru, kas iesaistīti enerģijas plānošanā un piegādē. Projekta realizācijas posms ir no 2017. gada līdz 2020. gada septembrim un tā darbībā iesaistītas sešas Eiropas dalībvalstis: Vācija, Lietuva, Latvija, Igaunija, Somija un Zviedrija.

Sanāksmes pirmās dienas mērķis bija analizēt līdz šim izdarītos darbus un diskutēt gūt atbildes uz vēl izstrūkstošajiem jautājumiem. Latvijas uzdevums projekta ietvaros ir sagatavot situācijas apskatu, piedāvātās mācību programmas un tēmas par bioenerģijas iegūšanu katrā no partnervalstīm.

Šāds apkopojums ļauj saprast, kas izstrūkst un kas ir nepieciešams, lai izveidotu jaunu mācību programmu šajā jautājumā. Citi valstu uzdevums ir apkopot informāciju par koksnes biomasas sagatavošanas tehnisko pusi, skaitlisko atspoguļojumu un ieteikumu izveidi, kā šīs metodes ieviest praktiskajā darbā meža īpašniekiem, uzņēmējiem un meža nozarē nodarbinātajiem.

## Mazgabarīta tehnika – miniharvesteri

Sanāksmes otrajā dienā devāmies aplūkot Igaunijā lietotās mazgabarīta tehnikas *Usewood* darbu privātajā meža sektorā. Demonstrējuma vieta atradās netālu



Foto: Elvīra Grasmane

### Miniharvesteris *Usewood* ir kompakts un ērts darbībā

no Pērnavas, kur 19 gadus vecā parastā bērza audzē notika kopšanas cirtē.

Šo darbu uzrauga Igaunijas meža asociācija, kas ir tiešie tehnikas darba nodrošinātāji. Miniharvesteri pieder dažādām kompānijām, to ražotājs ir uzņēmumi Igaunijā un Somijā. *Usewood* harvesteris var nozāgēt kokus diametrā no 7 līdz 25 cm, un šīs mazgabarīta tehnikas produktivitāte ir robežās no 1,5 līdz 5 m<sup>3</sup> stundā atkarībā no darba apstākļiem. Tehnikas jauda ir 41 kW, un degvielas patēriņš šajā konkrētajā demonstrējuma audzē bija aptuveni divi litri stundā.

Miniharvesteris ir kompakts, ērts un sāks iegūt savu vietu mežzizstrādes sektorā, taču jautājums ir viens – cik tas ir efektīvi? Sarunā Igaunijas meža asociācijas pārstāvis neslēpa, ka pie esošajām kokmateriālu tirgus cenām šis bizness nav rentabls.

Operatora darba alga ir atkarīga no nostrādātajām stundām, taču šis pakalpojums nav salīdzinoši lēts. Izstrāde maksā 20,00 eiro/ha un izvešana – 10,00 eiro/ha, un rezultātā meža īpašnieka peļņa ir aptuveni 20,00 eiro par hektāru. Līdz ar

to ekskursijas laikā dalībniekiem radās jautājums, kāpēc tagad vajag veikt šo cirtšanu? Atbilde bija pavisam vienkārša – mēs nevaram paredzēt, kāds būs koksnes tirgus pēc gada, līdz ar to ir jādara tagad, kā arī šī kopšana no mežsaimnieciskā aspekta puses atstās pozitīvu ieguvumu nākotnes mežaudzes attīstības gaitā.

### Stabils pieprasījums

Pie tam šajā gadījumā ir viens “āķis” – Igaunijas valdība maksā subsīdijas meža īpašniekam par kopšanas ciršu lietošanu mežaudzēs, kas ir 175,00 eiro par hektāru, līdz ar to īpašniekiem ir stimuls šo iespēju izmantot.

Iegūtais materiāls, piemēram, papīrmalka tiek eksportēta galvenokārt uz Somiju, taču malka lielākoties paliek Igaunijā. *Fortum* nodrošina Pērnavu un Tartu ar siltumu, ko ražo no tuvākajos reģionos iegūtās kurināmās šķeldas, līdz ar to nodrošinot stabilu pieprasījumu. Uzņēmuma attīstību un funkcionēšanu atbalsta arī Igaunijas valdība, piešķirot subsīdijas, taču 2020. gads ir pēdējais, kad tās tiek nodrošinātas, līdz ar to par nākotnes attīstību uzņēmuma pārstāvji nesniedza konkrētas atbildes.

Pieredzes apmaiņa ar projekta dalībvalstu partneriem sniedz plašāku izpratni par risinājumiem ārpus Latvijas, kas veido pievienoto vērtību pašizausmē, jo šo informāciju nododot tālāk savai mērķauditorijai. Igaunijā aplūkotā pieredze noteikti ir vērtīga, protams, katra valsts un uzņēmēji paši saprot, piemēram, mazgabarīta tehnikas ieviešanas efektivitāti mežzizstrādes procesā, taču dažādas situācijas un pieredze veido katra paša iespēju apzināšanu.

Sadarbība, ko veidojam, dod lielu ieguvumu, jo tādējādi var darboties kopā ne tikai šī projekta jautājumos, bet arī citos mežsaimniecības jautājumos.

Elvīra Grasmane,

MKPC Limbažu nodaļa



Projekta *Baltic ForBio* sanāksmes dalībnieki

**EGĻU ASTONZOBU MIZGRAUŽA APDRAUDĒJUMS LATVIJAS MEŽIEM**

## ◀ 1. lpp.

Kamēr populācija ir neliela, vaboles var ierīst izgatātos kokos, celmos un nedaudz arī ciršanas atliekās. Populācijai paliekot lielākai, vaboles uzbrūk augošām eglēm.

Lai nomaitātu vidēji lielu egli, pietiek ar 3000–5000 vabolēm. Sausā, karstā vasarā, kad egles ir novājinātas, pietiek ar 3000 vabolēm. Egles, protams, “pretojas” kaitēkļa uzbrukumiem. Sveķos var noslīkt vairāki tūkstoši vaboļu, bet, ja vaboļu ir pietiekami daudz, tad koka pretestība tiek pārvarēta. Pie tam egļu astonzobu mizgrauzis savās “kakla” krokās nēsā līdz vairāku sugu sēņu sporas. Šī sēne palīdz pārvarēt egļu pretestību, bloķējot ūdens plūsmu vadaudos.

Vēl var minēt faktu, ka eglēm uzbrūk tikai tēviņi, bet mātītes gaida, kad “tiks uzaiņinātas” pievienoties jaunizveidotajā ģimenes ligzdā. Līdz ar to populācija necieš no vairāku tūkstošu tēviņu noslīkšanas sveķos, jo atlikušajiem tēviņiem tiek vairākas mātītes, bet ģimenes pieaugums no tā necieš.

**Latvijā – divas mizgraužu paaudzes**

Aktīva mizgraužu lidošana parasti sākas maija pirmajā dekādē. Mizgraužu lidošana lielākā vai mazākā mērā noris bez pārtraukuma līdz pat septembrim. Sezonas laikā vienmēr būs mizgrauži, kas apdraudēs mežaudzes, ja cilvēku nepareizas saimniekošanas rezultātā tiks dota iespēja mizgraužim izpausties.

Lai gan egļu astonzobu mizgraužim vēsturiski Latvijā raksturīga tikai viena paaudze gadā, pēdējos gadu desmitos, vasarām kļūstot siltākām un rudenim garākiem, arvien biežāk novērota sekmīga divu paaudžu attīstība. Pirmās paaudzes attīstība ir ļoti izstiepta laikā un var ilgt līdz pat septembrim, jo vecās pārziemojušās vaboles pēc olu dēšanas maijā invadētajās eglēs var lidot atkārtoti un vēlreiz uzbrukt eglēm un vēlreiz dēt olas.

Pirmās jaunās vaboles parādās jūnija sākumā. Daļa šo vaboļu dodas ziemot, bet daļa veido otro paaudzi. Kopumā pirmās un otrās paaudzes attīstība būtiski pārklājas un nav iespējams pateikt, kur beidzas pirmās paaudzes attīstība un kur sākas otrās paaudzes attīstība. Taču jau droši var teikt, ka Latvijā šim mizgraužim raksturīgās divas paaudzes gadā, kur otrās paaudzes lielums un sekmes variē no gada uz gadu. Informācija, kas vairākkārt atspoguļota Latvijas masu medijos, par trim mizgraužu paaudzēm Latvijā nav patiesa.

**Jānovērtē situācija**

Straujais mizgraužu populācijas pieaugums 2019. gada vasarā liek rūpīgi gata-

voties 2020. gada sezonai. Katram meža īpašniekam, kura īpašumā vai valdījumā ir pieaugušas egļu audzes, pirmais solis ir novērtēt, vai iepriekšējā vasarā egļu audzē nav parādījušās kalnušas egles, kas liecina par mizgrauža klātbūtni.

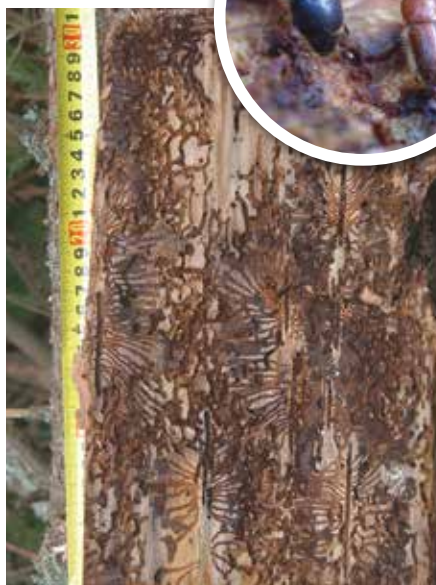
Maijā, kad sākas mizgraužu masveida lidošana, jāpaseko egļu audzes – jāskatās, vai uz egļu stumbra acu augstumā nav pamanāmi mizgraužu ieskreju caurumiņi. Tie ir apmēram viena milimetra diametrā, un no tiem birst brūni mizas milti. Tieši šos mizas miltus ir visvieglāk pamanīt, jo tie krājas zaru žāklēs un pie sakņu kakla.

Maldīgs ir priekšstats, ka par mizgraužu uzbrukumu liecina koka stumbra sveķošana. Ja egle ir sekmīgi atvairījusi mizgraužu uzbrukumu, var būt redzamas atsevišķās nelielas sveķu lāsītes uz stumbra.

Ja mežā ir novēroti svaigi mizgraužu bojājumi, jāvēršas Valsts meža dienestā vai pie speciālistiem LVMI “Silava”, lai novērtētu situāciju. Nekādā gadījumā šo vienu atrasto koku nedrīkst nozāģēt un izvest no meža mizgraužu lidošanas laikā, jo, nozāģējot koku, tiek izveidota pulcēšanās vieta mizgraužiem.

Ciršanas atliekas (skaidas, celms, skuja) izdala gaistošas vielas, kas pievilina mizgraužus no liela attāluma. Nozāģējot vienu koku, pēc mēneša iegūstam 3–5 svaigi kalnušus kokus. Ja tas ir tikai viens vai divi koki audzes vidū, tos var nozāģēt ziemā.

Audzi, kur mizgrauža bojātās egles ir lielā skaitā, jācērt sanitārajā cirtē, nozāģējot visas – gan dzīvās, gan nokaltušās egles. Cērtot tikai svaigi kalnušas



**Mātītes zem mizas grauž līdz 20 cm garas ejas, kuru sānu iedobēs izdēj līdz 80 olām**



Egļu astonzobu mizgrauža (pin. sprauguņģēdētājs) izplatības riska karte 2019. gadā

**Egļu astonzobu mizgraužu lidojošo vaboļu skaits pa uzskaites vietām (A. Šmita dati)**

egles, mizgrauzis strauji savairojas atstātajās eglēs un audzi rudenī tāpat nākas nocirst. Par šādiem gadījumiem ir teikts Ministru kabineta noteikumos Nr. 935 “Noteikumi par koku ciršanu mežā”: “Egļu mežaudzēs, kurās egļu astonzobu mizgrauža svaigi invadēto egļu apjoms ir lielāks par 20 % un egles ir vienmērīgi izkliedētas pa visu mežaudzi, mežaudzes kritiskā šķērslaukuma skaitlisko vērtību reizina ar koeficientu 1,5.”

**Var izvietot feromonu slazdus**

Egļu audzi, kurā mizgrauzis savairojies, nevar “izārstēt”, bet to var izmantot, lai mazinātu risku citām egļu audzēm. Ja bojātai egļu audzei tuvumā atrodas vērtīga nebojāta egļu audze, tad, nocērtot bojāto egļu audzi, tajā var izvietot feromonu slazdus. Mizgraužu ķeršanai piemērotajos slazdos ievieto pievilinātāju, kas ir mākslīgi sintezēts mizgrauža pulcēšanās feromons.

Vienā slazdā var iekrist pat vairāk par 40 000 vabolēm. Šādus feromonu slazdus liek cirmās pa 3–5 slazdiem vienā grupā, kurās skuju koku ciršanas atliekas ir vairāk par 25% no kopējā ciršanas atlieku daudzuma un 500 metru attālumā ir kāda egļu audze, kuru vēlas pasargāt.

Ja tuvumā egļu audžu nav, feromonu slazdu lietošana nav mērķtiecīga.

Feromonu slazdus nedrīkst likt tuvāk par 30 m no pieaugušas augošas egles, jo mizgrauži nav viegli piemānīt un slazda vietā tas “iekritīs” kokā. Jāsaka, ka feromonu slazdu efekts ir samērā neliels.

Šobrīd ZM Meža departaments strādā pie egļu aizsardzības plāna. Tiek plānots, ka jebkurš meža īpašnieks, kura izstrādātā cirtē būs piemērota feromonu slazdu lietošanai, varēs tikt pie šādiem slazdiem. Īpašniekam jāvēršas Valsts meža dienestā, un mežzinis izvērtēs cirmsas piemērotību mizgraužu samazināšanas mērķiem.

Lai arī mizgraužu bojājumi būs atrodamī visā valsts teritorijā, aizsardzības pasākumi jākoncentrē reģionos ar lielāko mizgraužu aktivitāti.

**Agnis Šmits, Dr. biol., LVMI “Silava”**





## IEGŪTA NOMINĀCIJA "ZINOŠA SAIMNIEKOŠANA"

**K**ad SIA LLKC Madonas biroja vadītāja Aija Vīgnere atkal aicināja uz ikgadējo lauksaimnieku pasākumu, kurā tiek sumināti Madonas puses lauksaimnieki, ierosināju, ka arī man ir nominants – meža īpašnieks no Praulienas pagasta Juris Kūlītis.

Ar Juri Kūlīti iepazīnos, kad viņš atnāca uz konsultāciju un stāstīja, ka, pērkot lauksaimniecības zemi saimniecības paplašināšanai, klāt nācis arī neliels gabaliņš meža. Tā nu lauksaimnieks negribot bija ticis pie meža – un ko nu darīt?

Juris bija apņēmības pilns mācīties un darīt. Tā nu Juris ir izmantojis visus iespējamus ES atbalstus meža īpašniekiem – gan konsultāciju projektu, gan piedalījies arodapmācībās, tika uzrakstīts, apstiprināts un īstenots ES atbalsta projekts jaunaudžu kopšanai un baltalkšņu nomaīnai. Juris visus darbus darīja pats, un, jo vairāk darīja, jo bija labāks rezultāts un lielāks gandarījums par paveikto.

Pērnajā vasarā, braucot garām, ar prieku redzēju glīti izkopto vairāk nekā četrus hektārus lielo jaunaudzi, bet blakus jau nocirsto baltalkšņu vietā glīti sastādītas eglīšu rindas, katram kociņam klāt pielikts mietiņš.

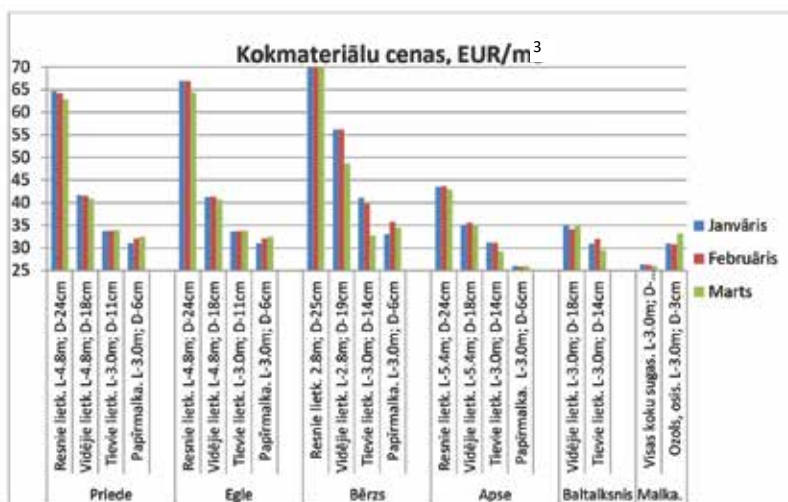
Var droši teikt, ka nominācija "Zinoša saimniekošana" ir atbilstoša un pelnīta!

Mairita Bondare, MKPC Madonas nodaļa



Juris Kūlītis ar padomdevēju Mairitu Bondari (no kreisās) un dzīvesbiedri Oļesju (no labās)

## APĀĻO KOKMATERIĀLU PRODUKTU CENŪ TENDENCES



**A**plūkojot publiski pieejamās VAS "Latvijas Valsts meži" apaļo kokmateriālu un laikraksta "Meža Avīze" papīrmalkas cenas (pie ceļa) no 2020. gada janvāra, var secināt, ka kokmateriālu cenām bija tendence augt, bet februāra un marta cenām ir novērojama lejupslīde gandrīz visiem kokmateriālu sortimentiem. Šī straujā cenu lejupslīde ir skaidrojama ar ārkārtas situāciju pasaulē, kuras dēļ samazinājies kokmateriālu pieprasījums un traucēts tā eksports. Sarežģīti šobrīd prognozēt, kādas būs kokmateriālu cenas turpmākajos mēnešos.

Apāļo kokmateriālu sortimentu vidējās cenu izmaiņas laika periodā no janvā-

ra līdz martam (%):

- Resnās lietkoksnas cenu kritums ir no -1,9 % līdz 2,8 % kāpumam atkarībā no koku sugas;
- Vidējās lietkoksnas cenu kritums ir no -7,76 % līdz 4,07 % kāpumam atkarībā no koku sugas;
- Tievās lietkoksnas cenu kritums ir no -12,37 % līdz 0,34 % kāpumam atkarībā no koku sugas;
- Papīrmalkas cenu kritums ir no 0,00 % līdz 2,1 % kāpumam atkarībā no koku sugas;
- Malkas cenas kritums ir vidēji -0,56 % un ozola, oša malkas cena ir samazinājusies par 9,5 %

Artis Misiņš, MKPC

## MEŽA BIRŽA

### AUGOŠŪ KOKU CIRSMU IZSOĻU PĀRDOŠANAS REZULTĀTI

Izsoļu portālā [www.mezabirza.lv](http://www.mezabirza.lv) aizejošajā ziemā veiksmīgi noritējušas 18 izsoles, ir pārdoti gandrīz 100 ha meža cirsmu ar kopējo koksnes krāju 14 429 m<sup>3</sup>. Kopumā izdarīti 277 solījumi.

Salīdzinot jaunāko izsoļu datus ar rudenī realizēto cirsmu datiem, redzams, ka Meža biržas izsolēs skuju koku cirsām vidējās cenas kritums ir aptuveni 10 %, bet lapu koku cirsām, sevišķi bērzam, cena ir cēlusies.

Cirsmu cenu apskats 2019. gada decembris – 2020. gada marts:

- Skuju koku cirsmas (vismaz 80 % skuju koku īpatsvars) cenas, sākot no 33,38 līdz 46,52 EUR/m<sup>3</sup>, vidējā svērtā cena šādām cirsām 42,16 EUR/m<sup>3</sup>;
- Jaukto koku cirsmu (skuju koku īpatsvars 40–70 %) cenas svārstās no 27,49 līdz 34,83 EUR/m<sup>3</sup>, vidējā svērtā cena 30,91 EUR/m<sup>3</sup>;
- Lapu koku cirsmas (valdošās sugas: bērzs vismaz 50 %); cenas, sākot no 30,57 līdz 40,82 EUR/m<sup>3</sup>, vidējā svērtā cena 35,30 EUR/m<sup>3</sup>;
- Lapu koku cirsmas (valdošās sugas – baltalkšnis, apse vairāk nekā 50 %) cenas no 16,77 līdz 31,51 EUR/m<sup>3</sup>, vidējā svērtā cena 22,40 EUR/m<sup>3</sup>.

Dēzija Gabrāne-Vidze, Mezabirza.lv



# MEŽA AUDZĒŠANĀ JĀRĒKINĀS AR VAIRĀKIEM

**L**atviešiem kopš seniem laikiem ir ļoti cieša saikne ar dabu un mežu. Vēsturiski dzīvojot pēc dabas ritma, mūsu vectēvi un vecvec-tēvi ir kopuši mežus priekš mums. Bet kā mums tos apsaimniekot tagad? Ar ko ir jārēķinās mūsdienu meža īpaš-niekam vai apsaimniekotājam? Kādi ir meža audzēšanas riski?

## Trīs riska faktori

Svarīgi saprast, ka visu laiku mums ap-kārt kaut kas mainās. Tā tas ir arī ar dabu. Klimata izmaiņas notiek nepārtraukti un pakāpeniski, un tās cēlonis ir gan pašas da-bas kopējie procesi, gan arī cilvēku darbī-bas rezultāts. Aizvien vairāk var saskarties ar pēkšņām meteoroloģiskām izmaiņām reizēm pat dienu un pāris stundu laikā. Pēkšņas krasas temperatūras izmaiņas, lie-las vēja brāzmas, virpuļviesuļi, krusa neti-piskā gadalaikā, ilgstošs spēcīgs lietus – tas ne tikai traucē mežam kā tādām, bet arī meža apsaimniekošanas darbam.

Audzējot mežu, jārēķinās ar trīs vei-du riska faktoriem – abiotiskie (nedzīvā daba), biotiskie (dzīvā daba) un antropo-gēnie (cilvēka iedarbība). Tie var ietek-mēt mežu atsevišķi vai arī mijiedarbībā vienam ar otru.

## Abiotiskie faktori

**Pārmērīgs mitrums.** Viens no abio-tiskiem faktoriem ir pārmērīgs nokrišņu daudzums, kas appludina lielākas teritorijas un mežus. Šāda situācija bija izveidojusies pirms pāris gadiem Rēzeknes apkārtnē, kad lietusgāzu rezultātā applūda ievērojamas platības. Ilgstošas applūšanas rezultātā gāja bojā mežs un jaunaudzēs. Lielu lietusgāžu un spēcīgas krusas gadījumā pastāv risks, ka jaunos koku stādījumus apdauzīs, izska-los vai tie izsliks. Ja stādīnam tiek izska-lotas saknes, tā ka tās atrodas virs zemes, stādīnš ies bojā, jo saknes apkaltīs.

Šo problēmu vismaz daļēji varētu risi-nāt ar meliorācijas grāvju pārtīrīšanu un kopšanu, lai tie nebūtu aizauguši, aizsērē-juši un lai tajos nedzīvotu bebri un nebūtu bebru dambji, kas traucē normālai ūdens caurtecei. Šajā gadījumā labāk būtu ie-saistīties visiem blakus zemju īpašnie-kiem, jo, iztīrot tikai daļu no meliorāci-jas grāvja, tas tāpat nefunkcionēs pilnīgi. Protams, jāiesaista arī mednieki.

**Vēja brāzmas un viesuļvirpuļi.** Lat-vijā pēdējos gados arvien biežāk konsta-tējamas pastiprinātas vēja brāzmas un netipiski virpuļviesuļi. Pastiprināta vēja



rezultātā mežs cieš no vējgāzēm un vēj-lauzēm, kuru rezultātā attiecīgi kokus iz-gāž ar saknēm vai arī pārlauž koka stum-bru. No vēja pārsvarā cieš bojāti, slimi, sausi, trupējuši koki, bet no ļoti spēcīgām vēja brāzmām var ciest jebkurš koks.

Lai samazinātu vējgāžu un vējlaužu risku, svarīgi pareizi kopt jaunaudzēs un veikt krājas kopšanu. Mežaudzi nevaja-dzētu pārrētināt, jo tādā gadījumā vējam ir vairāk vietas, kur “ieskrieties”, kā arī se-kot, lai kokiem būtu garuma un diametra proporcija (koki nebūtu izstīdzējuši). Ļoti gari un tievi koki vēja iedarbības rezultātā pārlūzt daudz mazākās vēja brāzmās.

Iespēju robežās labāk būtu mežaudzēs kopt un izstrādāt virzienā no austrumiem uz rietumiem, jo Latvijā valdošie ir rietumu vēji. Vēl viens aizsardzības veids ir ierīkot meža aizsargjoslas gar ceļiem, pļavām un izcirtumiem, tādā veidā slāpējot vēja ātru-mu, lai pasargātu pārējās mežaudzēs.

**Meža ugunsgrēki.** Problēmu meža audzēšanā sagādā arī meža ugunsgrēki. Tie var izcelties gan dabiski (zibens), gan cilvēka darbības rezultātā, kas var būt tīša, speciāli to darot, kā arī pasīvi, atstā-jot pēc atpūtas mežā nenodzēstus uguns-kurus, izmetot izsmēķus, savus atkritu-mus un ugunsbīstamajā periodā braucot ar traktoru vai mašīnu pa meža ceļiem, jo no auto izplūdes gāzu atveres bieži vien iznāk pa kādai dzirkstelei.

Šajā gadījumā problēmu risināt ir ļoti grūti. Ātrākai ugunsgrēka konstatēšanai palīdz novērošanas torņi, no kuriem ziņo par ugunsgrēka laiku un atrašanās vietu. Meža īpašniekiem vēlams savā meža īpašumā ierīkot ūdens ņemšanas vietas, jo tas var palī-dzēt ātrākai ugunsgrēka nodzēšanai. Palīdz arī mineralizētās joslas, kas kavē uguns izplatīšanos pa zemsedzi, bet, degošiem kokiem nokrītot pāri mineralizētajai joslai, uguns tāpat var izplatīties. Mūsdienās pa-stāv arī perspektīva izmantot dronus, kas,

gaisā lidojot, varētu uzraudzīt teritorijas stāvokli un ātrāk konstatēt ugunsgrēku.

## Biotiskie faktori

**Kaitēkļi.** Ir zināmi diezgan daudz kai-tēkļu, kas var bojāt gan augošus kokus, gan arī sausus un nokaltušus. Pēdējā laikā visvairāk apspriestais meža kaitēklis ir egļu astoņzobu mizgrauzis (*Ips typographus*). To var konstatēt pēc ieskrejas caurumiņiem kokā un koksnes miltiem (skaidiņām) pie stumbra sakņu kakla. Šādus kokus laikus jāpamana un jāizvāc no mežaudzēs, lai kai-tēkļi nespētu savairoties un izplatīties tālāk.

**Slimības.** Kā bīstamāko slimību var mi-nēt sakņu trupi (*Heterobasidion Annosum*). Kaitīgā sēne bojā galvenokārt parasto egli, bet sastopama arī citām koku sugām, īpaši skuju kokiem. Pret sakņu trupi ieteicams cī-nīties pēc mežistrādes vai mežistrādes laikā celmus nokļājot ar preparātu “Rotstop”, kas ir līdzeklis, kurš sastāv no lielās pergament-sēnes (*P. gigantea*) sporām, kas kavē sakņu trupes izplatību tālāk. Vēl ieteicams egļu au-dzēs, kas bojātas ar sakņu trupi, pēc izstrādes atjaunot ar citām koku sugām, kuras ir izturī-gākas pret to, piemēram, bērzs, priede.

Pēdējos gados Latvijā parādījusies arī ozolu akūtās kalšanas (*Acute oak decline*) slimība, kura galvenokārt skar nobriedušus ozolus, kuri ir vairāk nekā 50 gadus veci un kuru diametrs ir vairāk par 30 cm. Slimība ozolus apdraud ne tikai mežos, bet arī par-kos, viensētās un apstādījumos. Vairākus gadus Latvijā jau konstatēta arī ošu kalša-nas slimība (*Chalara fraxinea*). Šī patogē-nā sēne attīstās dzinumū vadaudos, tos no-sprostojojot un izraisot dzinumū atmiršanu.

**Meža dzīvnieku postījumi.** Pārnadžu postījumi ir vēl viena liela problēma Latvi-jas mežos, it īpaši jaunaudzēs. Pateicoties lielajam pārnadžu (aļņi, staltbrieži, stirmas) skaitam un blīvumam, tiek bojāti jaunie ko-ciņi jaunaudzēs. Kā risinājums varētu būt





# RISKIEM

pārnadžu nomedīšanas limita palielināšana un medību normatīvo aktu pārskatīšana, lai aļņus un briežus būtu iespējams medīt vienkāršāk, samazinot minimālo medību iecirkņa platību, no kuras var sākt medīt aļņus un staltbriežus. Pagaidām pārnadžu bojājumu mazināšanai var ieteikt izmantot repelentu (*Cervacol EXTRA, Tricco, Plantskyd* u. c.).

Pie medijamo dzīvnieku postījumiem jāmin arī bebris, no kura neviens meža īpašums nav pasargāts. Šajā gadījumā var ieteikt regulāri apsekot savu īpašumu un, konstatējot bebra klātbūtni, ziņot par to medniekiem, lai problēma neizvērstos par sava un kaimiņu meža appludināšanu, kuras rezultātā koki nokaltīs un ies bojā.

## Antropogēnie faktori

Meža audzēšanas risks ir arī pieprasījums pēc dažāda veida un līmeņa koksnes pārstrādes produktiem. Ja nebūs rentabli audzēt veselīgu un ražīgu mežu, jo apaļo kokmateriālu iepirkšanas cena nespēs segt izdevumus, kas rodas mežu atjaunojot, kopjot un izstrādājot, cilvēki šo nozari uzskatīs par neperspektīvu.

Plānojot mežaudzes izstrādi, nākas rēķināties ar izdevumiem, bet gadās, ka, sagatavojot apaļos kokmateriālus, cena par kubikmetru bieži vien samazinās. Šādās situācijās nākas pieņemt lēmumu atlikt mežistrādi vai, ja tā ir notikusi, atstāt apaļos kokmateriālus krautuvē un pagaidīt līdz cenas kāpumam. Bet jārēķinās, ka siltākos laika apstākļos, apaļajiem kokmateriāliem atrodoties krautuvē, tie sāk bojāties, tiek pakļauti zilēšanas un trupes riskam, kas vēlāk samazinās to kvalitāti un vērtību. Šeit jau sāk izpausties meža apsaimniekotāja prasme plānot, izjust esošo situāciju gan tirgū, gan reāli dabā. Protams, ir arī jārēķinās ar normatīvo aktu prasībām, kas jāzina, un ir jāseko līdzi to izmaiņām.

Kopumā mežu audzēšanu ietekmē visu šo minēto faktoru iedarbības kopums, kas ietekmē cits citu un var pastiprināt kaitējumu vai otrādi – iegūt lielāku labumu. Protams, jāatceras sentēvu gudrības, taču ir jāiet arī laikam līdzi. Mūsdienai zinātnes sasniegumi ļauj audzēt mežus ar veselīgākiem, stiprākiem un noturīgākiem kokiem, ātrāk atklāt ugunsgrēkus, strādāt ražīgāk.

Meža īpašniekam novēlētu iesaistīties meža nozares problēmu risināšanā – kaut vai konferencēs vai semināros un, protams, nemitīgi sevi pilnveidot mācoties, iegūstot jaunu informāciju, jo pastāvēs, kas mainīsies...

**Maikls Mūrmanis,**  
MKPC Ludzas nodaļa

## TAGAD DROŠI VAR DARBOTIES SAVĀ MEŽĀ

**P**avasaris ir iesācies ar sarežģītu situāciju valstī un visā pasaulē saistībā ar bīstamā vīrusa izplatību. Lai mazinātu pašizolācijas smago slogu, ir īstais brīdis atrasties svaigā gaisā un pievērsties lietderīgām fiziskām aktivitātēm dabā. Turklāt tiktu ievēroti visi pašlaik valstī noteiktie ierobežojumi saistībā ar drošības pasākumiem veselībai.

Aplūkosim dažādus ieteikumus, kā aizvadīt šo sarežģīto periodu mežā, brīvā dabā, saudzējot sevi un citus līdzcilvēkus.

### Novērtējam vētras postījuma apmēru

Pirmais un svarīgākais ir apzināt vētru radīto zaudējumu apmērus, lai varētu nodrošināt postījumu novēršanas darbus. It sevišķi to, kas saistīts ar skujkoku audzēm, kur lielus riskus rada mizgraužu invāzijas apdraudējums. Tā kā valsts pārvaldes institūcijās visa dokumentācija iesniedzama ar elektronisko parakstu vai ar pasta starpniecību, jārēķinās ar zināmām procesuālām darbībām, kas var aizņemt vairāk laika.

### Ragu meklēšana

Visaizraujošākais un azartiskākais pasākums neierobežotam cilvēku skaitam visas dienas garumā un bez riska nonākt riskantā kontaktā ar jebko, kas var kaitēt veselībai, ir briežu ragu meklēšana mežā. Pasākums var izvērsties par sportiski aizraujošu orientēšanos, iesaistot visus ģimenes locekļus. Tas var būt ne tikai brīvā laika pavadīšanas veids, bet arī vaļasprieks, kas dod lielu gandarījumu par vērtīgiem atradumiem.

### Robežzīmju (kupicu) un robežstīgu atjaunošana



Ļoti piemērots laiks darbu veikšanai. Gaisa temperatūra un klimatiskie apstākļi palīdz baudīt šo laiku, ko pavadīsiet darba veikšanai. Nav vēl krūmiem saplaukušas lapas.

Nozīmīgs nosacījums – nav uzmācīgu kukaiņu. Viegli ir atrast kupicu atrašanās vietas. Viegli nomarķējama robeža starp kupicām. Marķēšanai var izmantot krāsu, krāsainas auduma strēmeles, marķējamo lenti vai jebkuru citu materiālu. Darbu var veikt ar vieglajiem rokas instrumentiem – mačeti, cirvi, rokas zāģi. Sarežģītākās situācijās ar motorzāģi.

### Jaunaudžu agrotehniskā kopšana



Ja rudenī nav iespējams veikt jaunaudžu agrotehnisko kopšanu, tagad ir piemērots brīdis to izdarīt, lai zālaugi nenomāc jaunos kociņus. Ja kociņu augšanas apstākļus

ietekmējošais faktors ir tikai zālaugi, nav obligāti nepieciešams krūmgriezis. Zāles apmīdīšana arī ir pietiekami efektīvs pasākums augšanas apstākļu uzlabošanai.

### Var veikt papildināšanu



Vienlaikus tiktu novērtēta situācija saistībā ar kociņu skaita saglabāšanos. Nepieciešamības gadījumā var veikt iznīkušo stādiņu papildināšanu. Ja bojā gājušo kociņu skaits ir neliels, var veikt kociņu pārstādīšanu ar piemērotu izmēra kociņiem no savas meža platības. Darba veikšanai var izmantot meža darbiem piemērotu doblāpstu vai arī parastu lāpstu. Ja platībā konstatēts liels bojāgājušo kociņu skaits, tad ir lietderīgi stādus iegādāties stādaudzētavā.

Šajās darbīgajās dienās varat sevi un palīgus priecēt ar nelielu pikniku. Neaizmirstiet par darba drošības pasākumiem ne tikai darbu veikšanā ar dažādiem instrumentiem, bet arī par atpūtas laikā veiktajām darbībām. Sevišķi uguns drošības nosacījumiem mežā.

**Agrita Šēnberga,**  
MKPC, Dienvidkurzemes nodaļa



# NO SĒKLAS LĪDZ STĀDAM

**M**eža īpašnieka interesēs ir iegūt no sava meža īpašuma maksimāli vairāk nākotnē. Katra īpašnieka izvēle ir lēmuma pieņemšana, kas saistīta ar meža atjaunošanu, kā atjaunot mežu – dabiski vai stādām.

Šoreiz devāmies apmeklējumā, lai izzinātu meža stādu ražošanas procesu – no sēklas līdz stādam.

## Sēklas ceļš sākas plantācijā

Apmeklējumu sākām Smiltēnē “LVM Sēklas un stādi” Silvas priēžu sēklu plantācijā, kur 8,5 ha iežogotā platībā aug divaina izskata priedes. Tikko ir arī beigusies čiekuru ievākšana. **Gints Čukurs**, Austrumvidzemes sēklkopības vadītājs, un **Justs Lūkins**, “LVM Sēklas un stādi” sēklu ražošanas vadītājs, stāsta, ka meža sēklu plantāciju var saukt par ābeļdārzu, jo kokiem ir veidoti vainagi vieglākai čiekuru ievākšanai, un stādījumā kvalitatīvākās sēklas tiek iegūtas vien aptuveni 30–35 gadus. Latvijā nenodarbojas ar koku ģenētisko modifikāciju, kuras rezultātā koks spēj izaugt ātri lielās dimensijās. Šis rezultāts maksimāli tiek panākts ar selekcijas palīdzību. Priēžu sēklu plantācija ir vieta, kur īpaši atlasīti labākie koku eksemplāri pēc noteiktiem kritērijiem, lai iegūtu ražīgākās un kvalitatīvākās sēklas nākamam mežu stādīšanai. Čiekuri tiek ievākti ar rokām, vidēji 37 hektolitri jeb 3,7 m<sup>3</sup> čiekuru. Hektolitrā ir aptuveni 2 kg sēklu, no kuriem ir iespēja izaudzēt ap 300 000 stādu.

## Vairāk nekā 100 gadus vecas iekārtas

Kad čiekuri ir ievākti, tālāk tie tiek vesti uz čiekurkalti. Latvijā šobrīd darbojas trīs



Foto: Diāna Supe

Čiekuri tiek atvesti maissos no plantācijām, ar roku un ceļamrata palīdzību tiek uzvilkti caur lūku uz trešo stāvu



Foto: Diāna Supe

## Smiltēnes priēžu sēklu plantācijā pārsteidza sniegs

**Jānis Zvejnieks, Strenču kokaudzētavas vadītājs, rāda stādu sēšanas kasetes**



Foto: Diāna Supe

čiekurkaltes – Rendā, Jaunkalsnavā un Vijciemā. Ierodoties Vijciema čiekurkaltē, krāsnis jau kuras, čiekuriem sprakšķot, birst sēklas – norit čiekuru žāvēšanas process. Šī ēka ir ar savu unikālo vēsturi – tā ir vienīgā šāda tipa čiekurkalte pasaulē, kur sēklas jaunu mežu audzēšanai tiek iegūtas, izmantojot vairāk nekā 100 gadu vecas oriģinālās iekārtas. Tā bez pārtraukuma darbojusies no 1895. gada līdz pat pagājušā gadsimta 70. gadiem, savu darbu atsākot 1992. gadā.

**Ivars Palejs**, Vijciema čiekurkaltes pārzinis, iepazīstina ar visu čiekuru kaltēšanas procesu. Čiekuri tiek atvesti maissos no plantācijām, ar roku un ceļamrata palīdzību uzvilkti caur lūku uz trešo stāvu, kur tos glabā un uzpilda žāvēšanas cilindros. Otrajā stāvā atrodas žāvējamā kamera ar žāvēšanas cilindriem, savukārt pirmajā stāvā ir kurtuve ar palīgtelpām, kur tiek savāktas sēklas.

## Kokaudzētavās – miera periods

Lai katru gadu nodrošinātu nepārtrauktu sēklu plūsmu un aizsargātos pret dažādiem nelabvēlīgiem apstākļiem sēklu ražā, tiek veidotas sēklu rezerves, kas tiek glabātas LVM “Sēklas un stādi” Kalsnavas sēklkopības iecirknī. Mīnuss četru grādu tempera-

tūrā sēklas ir iespēja uzglabāt pat 30 gadus. AS “Latvijas Valsts meži” kokaudzētavām – Strenču kokaudzētava ir viena no modernākajām pasaulē stādu audzēšanas tehnoloģiju jomā. Kad apmeklējām kokaudzētavu, tajā ir miera periods, stādi sapakoti kastēs un saldētavās gaida savus pircējus. Iekārtas apstādinātas un arī jaunie stādiņi mierīgi aug zem sniega segas. Par spīti šim miera periodam, runājamā un diskutējamā bija daudz – gan par stādu veidiem, kvalitāti, iekārtām. Apmeklētājiem bija ļauta vaļa iztēlei, kā procesi varētu notikt aktīvajā sezonā.

Strenču kokaudzētavas vadītājs **Jānis Zvejnieks** izstāstīja par kokaudzētavu un parādīja gan koku stādu automātisko sēšanas līniju, gan saldētavu ar stādu pilnajām kastēm. Kopumā stādaudzētavā izvietotas 13 mūsdienīgas siltumnīcas ar kopējo platību vairāk nekā 25 000 m<sup>2</sup>, un tajās izaudzētos vairāk nekā 10 miljonus stādu.

Brauciens notika Lauku attīstības programmas investīciju apakšpasākuma “Atbalsts saimniecību un mežu apmeklējumiem” ietvaros, to organizēja LLKC “Meža konsultāciju pakalpojumu centrs” Ziemeļaustrumu nodaļa.

**Diāna Supe,**

*MKP, Ziemeļaustrumu nodaļa*





## KUR IEGĀDĀTIES STĀDUS?

**M**eža konsultāciju pakalpojumu centrs sadarbībā ar Valsts meža dienestu un AS "Latvijas Valsts meži" struktūrvienību "LVM Sēklas un stādi", kā arī aptaujājot kokaudzētavas, aktualizējis meža kokaudzētavu sarakstu un to piedāvājumu.

Šogad pavasarī meža kokaudzētāvās stādi gandrīz visur ir rezervēti, izņemot pāris kokaudzētavu, kur vēl pieejams neliels stādu daudzums. Katrai kokaudzētavai ir sava kārtība, kā pasūtīt stādus. Taču vēl var zvānīt un interesēties, jo gadās, ka stādīšanas sezonas noslēgumā ir pieejami pasūtītie, bet nepaņemtie stādi. Iegādājoties meža stādus kokaudzētavā, jāpārlicinās, vai vieta, kur plānots stādīt, ir atbilstīga meža reproduk-

tīvā materiāla ieguves apgabalam. Lai pierādītu apstādītās platības stādu izcelsmi un legalitāti, pircējam, iegādājoties stādus, jā-saglabā stādu iegādi apliecināošs dokuments un etiķete, kas būs nepieciešama, iesniedzot Valsts meža dienestā atjaunošanas vai ieaudzēšanas pārskatu.

Plašāks aktualizētais meža kokaudzētavu saraksts pieejams [www.mkpc.lkkc.lv](http://www.mkpc.lkkc.lv) sadaļā Informatīvie materiāli.

## MEŽA KOKAUDZĒTAVAS AR PIEJAMO SORTIMENTU

Kokaudzētava, kontaktinformācija	Sortiments
<b>Plaviņu kokaudzētava</b> "LVM Sēklas un stādi" Plaviņu nov., Aiviekstes pag., "Gostiņi", tālr. 26695318	<b>Priede</b> (kailsakņi) <b>Bērzs, egļe, melnalksnis</b> (kailsakņi ar uzlab. sakņu sist.)
<b>SIA "LC Zaķi"</b> Keguma nov., Birzgales pag., "Zaķi", tālr. 29410163	<b>Priede, egļe, bērzs, melnalksnis</b> (kailsakņi)
<b>ZS "Miķeļi"</b> Apes nov., Apes pag., "Miķeļi", tālr. 29429008	<b>Priede, egļe, bērzs, melnalksnis</b> (kailsakņi, kailsakņi ar uzlab. sakņu sist.)
<b>ZS "Kaupres"</b> Viesītes nov., Viesītes pag., "Kaupres", tālr. 28630003	<b>Egļe, priede, bērzs</b> (kailsakņi)
<b>Kokaudzētava "Podiņi"</b> "LVM Sēklas un stādi" Lubānas nov., Indrānu pag., "Podiņi", tālr. 29491122	<b>Egļe, bērzs, melnalksnis</b> (kailsakņi ar uzlab. sakņu sist.)
<b>Kalsnavas kokaudzētava</b> "LVM Sēklas un stādi" Madonas nov., Kalsnavas pag., Jaunkalsnava, Pārupes iela 7, tālr. 29435141 (meža) Stādu (dekoratīvie) tirdzniecība, tālr. 26528088	<b>Hibrīdapse</b> (ietvarstādi) <b>Bērzs</b> (ietvarstādi) <b>Dekoratīvais stādm.</b>
<b>Norupes kokaudzētava</b> SIA "Rīgas meži" Ikšķiles nov., Tīnūžu pagasts, tālr. 29469246	<b>Priede, egļe, bērzs, melnalksnis,</b> (kailsakņi, ietvarstādi)
<b>Kokaudzētava "Zābaki"</b> AS "Latvijas Finieris" Krimuldas nov., Krimuldas pag., "Zābaki", tālr. 29463658	<b>Bērzs, melnalksnis, egļe</b> (ietvarstādi)
<b>Strenču kokaudzētava</b> "LVM Sēklas un stādi" Beverīnas nov., Trikātas pag., "Strenču kokaudzētava", tālr. 29395418	<b>Priede, egļe</b> (ietvarstādi) <b>Priede, egļe, bērzs, melnalksnis</b> (kailsakņi ar uzlab. sakņu sist.) <b>Dekoratīvais stādm.</b>
<b>Smiltenes kokaudzētava</b> "LVM Sēklas un stādi" Smiltenes nov., Launkalnes pag., Silva, "Kokaudzētava", tālr. 26664995	<b>Priede</b> , (kailsakņi) <b>Bērzs, egļe, melnalksnis</b> (ar uzlab. sakņu sist.) <b>Dekoratīvais stādm.</b>
<b>Valmieras kokaudzētava</b> "LVM Sēklas un stādi" Burtnieku nov., Valmieras pag., "Stādaudzētava", tālr. 26678924	<b>Egļe, bērzs</b> (kailsakņi ar uzlab. sakņu sist.) <b>Ozols</b> (kailsakņi) <b>Dekoratīvais stādm.</b>
<b>SIA "Stādu dārzs"</b> Alojas nov., Braslavas pag., "Jaunavotiņi", tālr. 26513852	<b>Egļe, melnalksnis</b> (ietvarsējeņi, kailsakņi)
<b>ZS "Līcīši"</b> Auces nov., Auce, Brigaderes iela 17, tālr. 26464445; 26499698	<b>Egļe</b> (kailsakņi ar uzlab. sakņu sist.)
<b>SIA "RG Meži"</b> Alūksnes nov., Mārkalnes pag., "Lielmežs", tālr. 29460869	<b>Egļe</b> (kailsakņi ar uzlab. sakņu sist.)
<b>z/s "Ziedulejas"</b> Gulbenes nov., Beļavas pag., Pilskalns, "Ziedulejas", tālr. 26305469	<b>Egļe</b> (kailsakņi)

Kokaudzētava, kontaktinformācija	Sortiments
<b>IK stādaudzētava "Sprogas"</b> Dagdas nov., Andrupenes pag., Andrupene, tālr. 29343693	<b>Bērzs, egļe, melnalksnis</b> (ietvarstādi, kailsakņi ar uzlab. sakņu sist.)
<b>SIA "Andrupenes kokaudzētava"</b> Dagdas nov., Andrupenes pag., Andrupene, tālr. 26536764	<b>Bērzs</b> (ietvarstādi, kailsakņi ar uzlab. sakņu sist.) <b>Egļe</b> (ietvarstādi)
<b>SIA "Alberi"</b> Dagdas nov., Andrupenes pag., Andrupene, tālr. 26568309	<b>Melnalksnis</b> (ietvarstādi)
<b>Eleonora Kursiņa</b> Ilūkstes nov., Eglaines pag., "Lusti", tālr. 27903397	<b>Priede, egļe, bērzs, melnalksnis</b> (kailsakņi)
<b>z/s "Pasakas"</b> Dagdas nov., Konstantīnovas pag., Bronki, "Baltegles", tālr. 26430801	<b>Egļe</b> (ietvarstādi) <b>Bērzs</b> (ietvarstādi) <b>Melnalksnis</b> (ietvarstādi)
<b>z/s "Taudejāni"</b> Rēzeknes nov., Lendžu pag., "Taudejāni", tālr. 22157309	<b>Egļe</b> (kailsakņi)
<b>SIA "Zelve"</b> Krāslavas nov., Izvaltas pag., Kursiši, "Ives", tālr. 26498249	<b>Ozols, sarkanais ozols,</b> (kailsakņi, dažāda vecuma)
<b>Dundagas kokaudzētava</b> SIA "Jaunemari" Dundagas nov., Dundaga, Pāces iela 19, tālr. 29432740	<b>Priede, egļe</b> (kailsakņi) <b>Dekoratīvais stādm.</b>
<b>ZS "Senči 1"</b> Engures nov., Smārdes pag., "Senči-1", tālr. 29211747	<b>Priede, egļe</b> (kailsakņi)
<b>Popes kokaudzētava</b> "LVM Sēklas un stādi" Ventspils nov., Popes pag. "Virsaīši" Kokaudzētava: Platene, Tārgales pag., tālr. 26599543	<b>Egļe, bērzs</b> (kailsakņi ar uzlab. sakņu sist.) <b>Priede</b> (kailsakņi) <b>Dekoratīvais stādm.</b>
<b>Kokaudzētava "Ive"</b> ZS "Ive" Grobiņas nov., Grobiņa, Atpūtas iela 4, tālr. 29542108	<b>Priede, egļe, melnalksnis</b> (kailsakņi) <b>Dekoratīvais stādm.</b>
<b>SIA "Ieviņas V"</b> Kuldīgas nov., Kurmales pag., tālr. 29218305	<b>Priede, egļe</b> (kailsakņi)
<b>Kokaudzētava "Mazsili"</b> "LVM Sēklas un stādi" Talsu nov., Abavas pag. "Mazsili", tālr./fakss 63274608, 29178389	<b>Priede</b> (ietvarstādi) <b>Egļe</b> (ietvarstādi, uzlab. sakņu sist.) <b>Bērzs</b> (uzlab. sakņu sist.) <b>Melnalksnis</b> (uzlab. sakņu sist.)
<b>SIA "Grigāļi"</b> Skrundas nov., Rudbāržu pag., "Grigāļi", tālr. 29171689	<b>Priede</b> (ietvarstādi) <b>Egļe</b> (kailsakņi ar uzlab. sakņu sist., ietvarstādi) <b>Bērzs</b> (kailsakņi ar uzlab. sakņu sist., ietvarstādi) <b>Melnalksnis</b> (ietvarstādi)
<b>Jelgavas kokaudzētava</b> "LVM Sēklas un stādi" Jelgavas nov., Jelgava, Rīgas iela 54a, tālr. 29441290; 25779714	<b>Egļe, ozols, sarkanais ozols</b> (kailsakņi, dažāda vecuma) <b>Dekoratīvais stādm.</b>
<b>ZS „Līkastes"</b> Auces nov., Auce, Brigaderes iela 17, tālr. 26464445	<b>Bērzs, melnalksnis</b> (ietvarstādi)



# SVEIKI UN VESELI PAVASARĪ!

**V**iss zied, viss plaukst, viss smaržo! Izbaudiet ar acīm! Tās ir mūsu pirmās dziedinātājas – redzēt krāsas un skaisto – ceļš uz veselību. Izbaudiet ar ausīm! Vējš, mežs, putni, mūzika un skaņa – otras stipras zāles. Izbaudiet ar degunu! Aromterapija – trešās stiprās zāles.

Šīs trīs zāles strādā ar mūsu gara un ētera ķermeņiem, jo tieši tur sākas visas slimības, kas pēcāk parādās mūsu fiziskajā ķermenī. Un tad – izbaudiet ar garšu! Lai visi mīļā Dieviņa dotie labumi tiek mūsu miesai un veselībai.

Un dariet to viegli! Izmantojiet pastaigas vai no bodes nācienu laiku lietderīgi – pieelpojiet pilnas plaušas ar ievu aromātu un pārnesiet mājās arī kaut ko “kraukļa krājumiem”. Vai, ravējot dārzu, gluži visu nemetiet kompostkaudzē vai rukšu būdā, bet pārlūkojiet. Redz, vārpatu saknes, nātres, pieneņu, gārsas, virza, naudulis, lauka

vijolīte – tas man pašam savai veselībai. Dariet to ar prieku un mīlestību!

## Lazdas vēstījums – sveiciens jaunībai!


Tam, kas šo koku pazīst un ar to draudzējas, asinsvadi ir kārtībā, āda vesela, emocijas nesacietē akmeņos un dzīvesspārs plūst pāri malām arī tad, kad mati jau sirmi.

Kāpēc pasaku vectētiņiem, dodoties pasaulē, allaž rokās lazdas vēzdiņa? Tas ir koks, kas piesaista un materializē dzīvības spēku un vairo veselību, jo atjauno asins sastāvu, paplašina kapilārus un stiprina to sienas, veicina galvas smadzeņu apasiņošanu un spēcina organismu. Ļauj ķermenim justies kā zaļoksnam stādam, kuram pat sīkākie zariņi dzīvības pilni. Savukārt acīm netveramā sajūtēji apgalvo: pie mājas kuplojoša lazda atbaida čūskas un atvairā ļaunus nodomus, veicina ģimenes auglību, attīsta taisnīgumu, rosina talantu realizāciju, neļauj zaudēt pašvērtību

attiecībās ar sevi un citiem. Varbūt tālab mūsu senčiem katras viensētas tuvumā bija atvēlēta vieta arī kādai lazdu strīpiņai?

Veselības stiprināšanai izmanto gan lazdas mizu, pumpurus, ziedus, lapas, gan augļus – riekstus. Viss der kā iekšķīgai, tā ārējai lietošanai.

Pavasārī lazda piedāvā savus labumus vēl brīdi pirms astronomiskā pavasara iestāšanās. Tiklīdz sāk riņķot sulas, laiks vākt miecvielām un ēteriskajām eļļām bagāto mizu. Šim nolūkam vislabāk der divus līdz piecus centimetrus resni jaunie bezzaru dzinumi. Novilkto ādiņu uzreiz sagriež mazos gabaliņos un liek žāvēties. Lazdu miza, paplašinot sīkos asinsvadus, stiprina vēnas, darbojas pret sklerozi, normalizē holesterīna līmeni asinīs. No lazdu pumpuriem gatavo tinktūru, ko lieto organisma spēcīnāšanai. Pumpuru tēja ir papildlīdzeklis smagu plaušu slimību ārstēšanā. Ziedputekšņi no dzeltenajām vīrišķo ziedu spurdzēm, sausi izžāvēti, noder grūti dzīstošu čūlu un mitru ādas izsitumu mazināšanai (līdzīgi kā likopodij). Bet, pastaigas laikā iebirdināti mutē, tie dod spēku un enerģiju, uzlabo pašsajūtu.

Vasarā lazdu lapas ir tikpat bagātas ar dziednieciskajām vielām kā mizas un pumpuri. Tās jāžāvē kopā ar sīkajiem zariņiem, ko nereti sanāk noraut kopā ar lapām. Lazdas ir arī pateicīgs augs pirtsslotiņu gatavošanai. 

**Zeltīte Kaviere,**

Lektore, ārstniecības augu audzētāja

## ORGANISMA ATTĪROŠĀ TĒJA

Nem 50 gramus jauno gaiļbiksišu lapiņu un ziedu, 50 gramus melnā plūškoka galotnišu, 15 gramus nātru lapu, 15 gramus pieneņu sakņu vai lapu kopā ar ziedpumpuriem – tējkaroti šāda augu maisījuma aplej ar glāzi verdoša ūdens, ļauj trīs minūtes ievilkties. Dienā izmalko divas krūzes; to saturu pēc vēlēšanās var saldināt ar medu. Maijā, protams, visas šīs sastāvdaļas vislabāk lietot svaigas – un ne vien tējā, bet arī salātos.





## MEDĪBU IZSTĀDE GROBIŅĀ

**G**robiņas kultūras centrā “Robežnieki” no 18. līdz 28. februārim norisinājās medījumu trofeju izstāde. Bagātīgu medījumu trofeju krājumu izstādei piedāvāja Priekules, Vaiņodes un Grobiņas mednieki.

Izstādes iniciators un veidotājs ir mednieks grobiņnieks Toms Poškus, kas darbojas Vaiņodes mednieku klubā un ir arī Latvijas medību trofeju eksperts vērtētājs.

Izstādē katru dienu apmeklētājus saģaidīja kāds no medniekiem, kurš pastāstīja gan par medību procesu, gan trofejām. Bija ieradušies interesenti no Latvijas reģioniem, kā arī no kaimiņvalsts Lietuvas – vairāk nekā 300 apmeklētāju ik dienu.

Starp vairāk nekā 240 eksponātiem bija apskatāmas gan lielākas, gan mazākas medību trofejas, kā arī godalgotās trofejas. Izstādē bija pārstāvēti vismaz 20 mednieku kolektīvi. Visas trofejas ir nomedītas pēdējo trīs gadu laikā. Izstādē trofejas bija glīti novietotas uz dēlīšiem, uzrakstā norādot trofejas autoru un iegūto vērtējumu.

Medību trofejas bija izvietotas, ņemot vērā to novērtējumu. Apmeklētāji apskati sāka ar mazāku novērtējumu guvušajām, bet noslēdza ar tām, kas ieguvušas zelta trofeju titulu.

Medību trofejas iespējams novērtēt ar bronzas, sudraba, zelta un *Grand Prix* kategoriju. Līdz šim Latvijā neviena mednieka guvums nav apbalvots ar visaugstāko novērtējumu. Lai iegūtu *Grand Prix*, trofeja jānovērtē ar vismaz 250 punktiem. Līdz šim augstākais rezultāts piešķirts 20. gadsimta 70. gados, kad mednieka guvums novērtēts ar 247 punktiem.

Agrāk šādas izstādes tika gatavotas biežāk, bet pēdējos gados iniciatīva apsikusi. Jāatzīst, ka ne visi mednieki savas trofejas

vēlas izlikt publiskai apskatei, jo medību trofejām ir liela vērtība. Trofeju skaits medniekiem ir diezgan liels, taču to skaitu noteikt ir pagrūti. Vidēji viens rags sver 3 kg, un to vērtība ir 15 eiro/kg.

Kurzemē mīt ievērojams skaits staltbriežu, tāpēc likumsakarīgi, ka četri no pieciem izcilākajiem ragiem Latvijā nāk tieši no Dienvidkurzemes. Vislielākais staltbriedis nomedīts Krotē, tie ir trešie lielākie Latvijā. Tos ieguvis mednieks Andris Džeriņš.

Uz izstādi bija atvestas arī zvēra ādas, lai parādītu tās kā dekorus. Mednieki veido arī dzīvnieku izbāzeņus, no tiem dažus varēja aplūkot izstādē. Viens no interesantajiem izbāzeņiem bija raiba mežacūka. Iespējams, tā ir sapārojušies ar mājas cūku, un rezultātā ir izveidojies netipisks īpatnis. Tādi dzīvnieki ir jāizmēdi, lai neveidotos nepareiza populācija. Medībās uzsvars netiek likts uz gaļas iegūvi, bet uz pašu procesu – būšanu dabā, azartu un sava veida sportu.

Ne visi medības uzskata par humānu aizraušanos, taču medības ir bijušas kopš senatnes. Medībās primāri no dzīvnieku populācijas tiek izmēdīti tie sugas pārstāvji, kas ir slimi, savainoti, tādi, kuriem nevar būt turpināt populāciju. Izstādē interesantākais eksponāts bija Toma Poškus atradums – saķērušies divi staltbriežu ragu pāri, kurus viņš uzgājis Vaiņodē. Divi bulļi gājuši bojā rieta laikā, ragiem saķeroties kopā. Visas trofejas ir nomedītas nevis lai iegūtu gaļu, bet lai cilvēks izbaudītu medības.

**Agrita Šēnberga,**

*MKPC Dienvidkurzemes nodaļa*



Foto: Agrita Šēnberga

## 2020. GADA DABAS SIMBOLI

**K**atru gadu Latvijā pētnieku organizācijas un biedrības izvēlas gada dabas simbolus, un arī 2020. gads nav izņēmums. Gada dabas simbola nominācijas piešķiršanas mērķis ir gada garumā pievērst sabiedrības pastiprinātu uzmanību izvirzītajiem dabas simboliem.

### Gada koks

Latvijas Dendrologu biedrība gada koka titulu piešķirusi **Eiropas dižskābardim** (*Fagus sylvatica*). Dižskābardis ir viena no izteikti ēncietīgām koku sugām. Dižskābardis var sastapt arī iestādītu mežaudzēs. Latvijā dižskābardis, stum-



bra apkārtmērā sasniedzot 3,8 m, ir uzskatāms par valsts nozīmes dižkoku.

### Gada dzīvnieks

Šogad Latvijas Dabas muzejs aicina īpašu uzmanību pievērst Latvijas lielākajam grauzējam – **Eirāzijas bebram** (*Castor fi-*



*ber*). Pirms 19. gadsimta Latvijā bebrs bija plaši sastopams dzīvnieks, bet 19. gadsimta beigās tos pilnīgi izmēdīja vērtīgo kažokādu un dziedzru dēļ. Savukārt 1927. gadā Latvijā tika uzsākta bebru reintrodukcija. Mūsdienās Latvijā bebru populācija ir stabila, tāpēc ir atļauts tos medīt nelimitēti. ► 16. lpp.



◀ 15. lpp.  
Gada sēne



Latvijas Mikologu biedrība par gada sēni izvēlējusies **smiltāju kaussēni** (*Peziza ammophila*), lai aicinātu sabiedrību ziņot par sēnes augtenēm Latvijas teritorijā. Smiltāju kaussēne Latvijā ir reti sastopama un ir iekļauta Latvijas īpaši aizsargājamo sugu sarakstā, kā arī visā Baltijā tā ir aizsargājama iespējamā apdraudējuma dēļ. Dažviet smiltāju kaussēne ir saukta par “smilšu tulpi”.

Gada putns



Par 2020. gada putnu Latvijas Ornitoloģijas biedrība (LOB) izvēlējusies **zivju dzenīti** (*Alcedo atthis*), kas ir iekļauts Latvijas Sarkanās grāmatas 3. kategorijā. Zivju dzenītis ligzdo ūdenstilpju stāvkraštos izraktajās alās. Barojas ar nomedītām zivīm, savu medījumu sagaida, sēžot uz zariem, un tad noķer to, pikējot ūdenī.

Gada kukainis



Latvijas Entomoloģijas biedrība (LEB) gada kukaiņa titulu piešķirusi veselai **ziedmušu** (*Syrphidae*) **dzimtai**, jo aktuāls ir apputeksnētāju kukaiņu daudz-

veidības saglabāšanas jautājums. Ziedmušas ir vieni no svarīgākajiem apputeksnētājiem. Pārsvārā apdzīvo mežmalas un skrajus lapukoku mežus. Latvijā ir sastopama 301 ziedmušu suga.

Gada bezmugurkaulnieks



Par 2020. gada bezmugurkaulnieku Latvijas Entomoloģijas biedrība (LEB) nominējusi **ornamentēto pļāverci** (*Dermacentor reticulatus*), lai izglītotu sabiedrību par ērcu bīstamību, jo ornamentētā pļāvērce ļoti strauji savairojas mūsu valsts teritorijā. Minētā ērce Latvijas teritorijā pārsvārā sastopama aizaugušos zālajos, krūmajos, aizaugušos izcirtumos.

Gada sūna



Par gada sūnu Latvijas Botāniķu biedrība nosaukusi **parasto rožgalvīti** (*Rhodobryum roseum*). Rožgalvīte ir lapu sūna un izskatās pēc mazas palmas vai rozītes. Visbiežāk sastopama ēnainos egļu mežos. Zinātnieki ir secinājuši, ka parastās rožgalvītes augšanas vietas ir piemērotas dzelteno skudru ligzdām.

Gada dzīvotne



Latvijas Dabas fonds (LDF) par gada dzīvotni ir izvēlējis **parkveida** pļavu (pļava, kurā izklaidus vai grupās aug vairāk nekā simt gadu veci koki un zem tiem aug krāšņas pļavas puķes), jo tas ir spilgts piemērs tam, ka dabas daudzveidība ir uzturēta un pavairota ar cilvēka saimnieciskās darbības palīdzību.

Gada augs



Šogad par gada augu Latvijas Botāniķu biedrība izvirzījusi **ruīša pūķgalvi** (*Dracocephalum ruyschiana*), kas ir iekļauta Latvijas Sarkanās grāmatas 2. kategorijā. Minētais augs līdz šim Latvijas teritorijā bija konstatēts tikai Latvijas vidienē un austrumos. Augs piemērots augšanai skrajos, saulainos un sausos priežu mežos. Pēc sava izskata ruīša pūķgalve nedaudz atgādina Vidusjūras reģiona garšaugu rozmarīnu.

Informāciju apkopoja **Diāna Agafova, MKPC Ludzas nodaļa**

LLKC MEŽA KONSULTĀCIJU PAKALPOJUMU CENTRS

Rīgas iela 34, Ozolnieki,  
Ozolnieku pag.,  
Ozolnieku nov. LV3018  
Tāl. 63050477, fakss 63022264  
e-pasts: mkpc@mkpc.llkc.lv  
www.mkpc.llkc.lv



Vieta	Vārds, uzvārds	Tālrunis
Sigulda	Laila Šestakovska	28323647
Liepāja	Agrita Šēnberga	29285111
Saldus	Maruta Pragulbicka	20222041
Krāslava	Jānis Dzalbs	26459513
Limbaži	Jānis Zvaigzne	28307178
Ludza	Maikls Mūrmanis	29411165
Madona	Mairita Bondare	28381176
Preiļi	Astrīda Rudzīte	26410476
Rēzekne	Viktors Jurčenko	28692818
Iecava	Agris Kauliņš	26498315
Aizkraukle	Inga Buša	26534704
Jēkabpils	Jānis Sēlis	26465432
Jelgava	Kārlis Folkmanis	29363016
Gulbene	Diāna Supe	26314426
Tukums	Esmeralda Kalderauska	27812527
Talsi	Valdis Usne	26438175
Valmiera	Andris Vīrs	26108426

Izdevējs: SIA LLKC Meža konsultāciju pakalpojumu centrs,  
Izdevumu iespēšanai sagatavoja Sarmīte Grundšteine,  
tāl. 63050477, mob. 29133563  
Makets: Dzintars Melnis

Adrese: Rīgas iela 34, Ozolnieki, Ozolnieku pag., Ozolnieku nov. LV-3018

