

**Papildu darba kārtības jautājumi  
apvienotajai Finanšu, Izglītības, kultūras un sporta jautājumu, Sociālo un veselības  
jautājumu un Teritorijas attīstības komitejas 2020.gada 15.oktobra sēdes darba kārtībai:**

1. Par zemes vienības ar kadastra apzīmējumu 6680 001 1471, Umurgas pagastā, Limbažu novadā, 0,0610 ha platībā, nomu.
2. Par nekustamā īpašuma “Veikals “Priedes””, Katvaru pagastā, Limbažu novadā, atsavināšanu.
3. Par Limbažu novada domes 2020. gada 30. septembra lēmuma “Par papildus finansējuma piešķiršanu Limbažu novada pašvaldības izglītības iestādēm pedagogu darba samaksai ar 2020. gada 1. septembri” (protokols Nr.23, 5.§) grozījumiem.

**1.§**

**Par zemes vienības ar kadastra apzīmējumu 6680 001 1471, Umurgas pagastā, Limbažu novadā, 0,0610 ha platībā, nomu**

Ziņo L. Viļčinska

Iepazinusies ar sagatavoto lēmuma projektu, pamatojoties uz likuma „Par pašvaldībām” 14. panta otrās daļas 3. punktu, Valsts pārvaldes iekārtas likuma 87. panta otro daļu, likuma „Par nekustamā īpašuma nodokli” 2. panta piekto daļu, Pievienotās vērtības nodokļa likuma 3. panta desmitās daļas 13. punktu, Ministru kabineta 2018. gada 19. jūnija noteikumu Nr. 350 “Publiskas personas zemes nomas un apbūves tiesības noteikumi” 5., 6., 28., 29.2, 33., 33.6., 35., 52., 139. punktiem, saskaņā ar Limbažu novada pašvaldības 2018. gada 22. novembra saistošo noteikumu Nr.31 “Par neapbūvētu zemes gabalu nomas maksas aprēķināšanas kārtību” 3. punktu, **atklāti balsojot: PAR** – \_\_\_\_\_, **PRET** – \_\_\_\_\_, **ATTURAS** – \_\_\_\_\_, komiteja **NOLEMJ:**

1. Iznomāt (vārds, uzvārds, personas kods, deklarētā dzīves vietas adrese) bez apbūves tiesībām nekustamā īpašuma „Meža iela 5, Dārziems”, Umurgas pagastā, zemes vienību ar kadastra apzīmējumu 6680 001 1471, 0,0610 ha platībā, uz 5 gadiem, ar izmantošanas mērķi - personisko palīgsaimniecību vajadzībām.
2. Noteikt nomas maksu 1,5 % no zemesgabala kadastrālās vērtības, bet ne mazāk kā 7,00 EUR gadā, papildus nomas maksai maksājot pievienotās vērtības nodokli un nekustamā īpašuma nodokli (shēma pielikumā).
3. Noteikt, ka nomas līgums slēdzams pēc pozitīva Limbažu novada pašvaldības, Salacgrīvas novada domes un Alojās novada domes Finanšu komisijas lēmuma saņemšanas, atbilstoši Administratīvo teritoriju un apdzīvoto vietu likuma Pārejas noteikumu 20.punktam.
4. Lēmuma projektu virzīt izskatīšanai Limbažu novada domes sēdē.
5. Izvērstais lēmums sēdes protokola pielikumā.

Pielikums



## 2.§

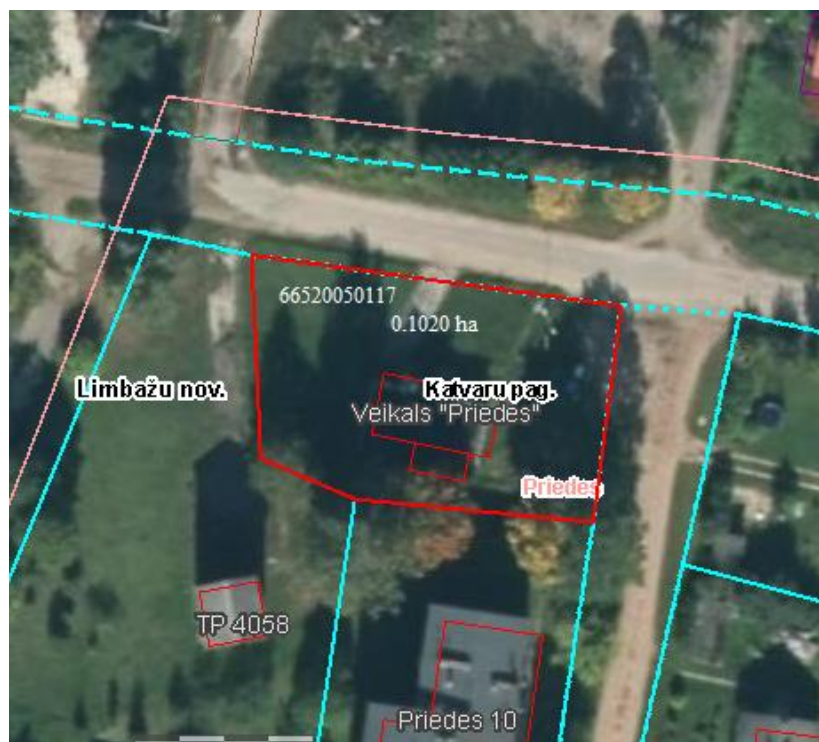
### Par nekustamā īpašuma “Veikals “Priedes””, Katvaru pagastā, Limbažu novadā, atsavināšanu

Ziņo L. Viļčinska

Iepazinusies ar sagatavoto lēmuma projektu, pamatojoties uz likuma „Par pašvaldībām” 14. panta pirmās daļas 2. punktu, 21. panta pirmās daļas 17. punktu, Publiskas personas mantas atsavināšanas likuma 4. panta pirmo, otro, trešo daļu, 5. panta pirmo daļu, 8. panta otro un trešo daļu, **atklāti balsojot: PAR** \_\_\_\_\_, **PRET** \_\_\_\_\_, **ATTURAS** \_\_\_\_\_, komiteja **NOLEMJ**:

1. Atsavināt pašvaldībai piekritīgo nekustamo īpašumu Veikals “Priedes””, Katvaru pagasts, Limbažu novads, kadastra numurs 66520050117, kas sastāv no vienas zemes vienības ar kadastra apzīmējumu 66520050117, 0.1020 ha platībā, nosakot, ka tas nav nepieciešams pašvaldības funkciju veikšanai (shēma pielikumā).
2. Limbažu novada pašvaldības īpašumu privatizācijas un atsavināšanas komisijai veikt nekustamā īpašuma novērtēšanu, pieaicinot sertificētu vērtētāju un sagatavot izsoles noteikumus.
3. Lēmuma projektu virzīt izskatīšanai Limbažu novada domes sēdē.
4. Izvērstais lēmums sēdes protokola pielikumā.

Pielikums



### 3.§

**Par Limbažu novada domes 2020. gada 30. septembra lēmuma “Par papildus finansējuma piešķiršanu Limbažu novada pašvaldības izglītības iestādēm pedagogu darba samaksai ar 2020. gada 1. septembri” (protokols Nr.23, 5.§) grozījumiem**

Ziņo I. Zariņa

Uzklausījusi Limbažu novada pašvaldības Domes priekšsēdētāja 1.vietnieces I.Zariņas informāciju par finansējuma apmēru Limbažu un Salacgrīvas novadu sporta skolas treneru un administrācijas darbinieku darba algas likmes celšanai un direktores piemaksai laika periodam no 2020. gada 1. septembra līdz 31. decembrim, un iepazīsies ar Limbažu un Salacgrīvas novadu sporta skolas Uzraudzības padomes 2020. gada 13. oktobra lēmumu “Par papildus finansējumu pedagoģisko darbinieku darba samaksai no 2020. gada 1. septembra līdz 31. decembrim” (protokols Nr.3, 4.§), pamatojoties uz likuma „Par pašvaldībām” 21. panta pirmās daļas 27. punktu, likuma „Par pašvaldību budžetiem” 30. pantu, Ministru kabineta 2016. gada 5. jūlija noteikumiem Nr.445 „Pedagogu darba samaksas noteikumi”, Limbažu novada pašvaldības 2018. gada 27. septembra iekšējiem noteikumiem Nr.7 „Valsts budžeta mērķdotācijas un pašvaldības finansējuma aprēķina un sadales kārtība Limbažu novada izglītības iestāžu pedagogu darba samaksai”, **atklāti balsojot: PAR** \_\_\_\_\_, **PRET** – \_\_\_\_\_, **ATTURAS** – \_\_\_\_\_, komiteja **NOLEMJ:**

1. Veikt grozījumus Limbažu novada domes 2020. gada 30. septembra lēmuma “Par papildus finansējuma piešķiršanu Limbažu novada pašvaldības izglītības iestādēm pedagogu darba samaksai ar 2020. gada 1. septembri” (protokols Nr.23, 5.§) 1. punktā, izsakot to jaunā redakcijā:

“1. Piešķirt finansējumu 39 319,04 EUR (trīsdesmit deviņi tūkstoši trīs simti deviņpadsmit eiro, 04 centi) apmērā Limbažu novada pašvaldības pirmsskolas, pamata, vispārējās vidējās, interešu izglītības un profesionālās ievirzes izglītības iestādēm pedagogu darba samaksai (darba algai, darba devēja valsts sociālās apdrošināšanas obligātajām iemaksām) no Limbažu novada pašvaldības 2020. gada pamatbudžeta nesadalītā atlikuma, palielinot izglītības iestāžu 2020. gada budžetu (pielikumā).”

2. Veikt grozījumus Limbažu novada domes 2020. gada 30. septembra lēmuma "Par papildus finansējuma piešķiršanu Limbažu novada pašvaldības izglītības iestādēm pedagogu darba samaksai ar 2020. gada 1. septembri" (protokols Nr.23, 5.§) pielikumā "Papildus finansējums Limbažu novada pašvaldības pirmsskolas, pamata, vispārējās vidējās, interešu izglītības un profesionālās ievirzes izglītības iestādēm pedagogu darba samaksai (darba algai, darba devēja valsts sociālās apdrošināšanas obligātajām iemaksām) no 2020.gada 1.septembra līdz 2020.gada 31.decembrim", svītrojot 13. rindu un 15. rindu izsakot jaunā redakcijā:

Nr.p.k.	Iestādes nosaukums	Papildus finansējums darba algai mēnesī, EUR	Papildus finansējums VSA obligātajām iemaksas mēnesī, EUR	Papildus finansējums no 1.septembra līdz 31.decembrim, EUR
15	<b>Kopā</b>	<b>7 921,47</b>	<b>1 908,29</b>	<b>39 319,04</b>

3. Kontroli par lēmuma izpildi uzdot Limbažu novada pašvaldības izpilddirektoram M.Beļauņiekam.
4. Lēmuma projektu virzīt izskatīšanai Limbažu novada domes sēdē.

**PIELIKUMS**

Limbažu novada domes  
30.09.2020. sēdes lēmumam  
(protokols Nr.23, 5.§)

**Papildus finansējums Limbažu novada pašvaldības pirmsskolas, pamata, vispārējās vidējās, interešu izglītības un profesionālās ievirzes izglītības iestādēm pedagogu darba samaksai (darba algai, darba devēja valsts sociālās apdrošināšanas obligātajām iemaksām) no 2020.gada 1.septembra līdz 2020.gada 31.decembrim**

Nr.p.k.	Iestādes nosaukums	Papildus finansējums darba algai mēnesī, EUR	Papildus finansējums VSA obligātajām iemaksas mēnesī, EUR	Papildus finansējums no 1.septembra līdz 31.decembrim, EUR
1	Ozolaines pirmsskolas izglītības iestāde	138,09	33,27	685,44
2	Limbažu pilsētas 1.pirmsskolas izglītības iestāde "Buratīno"	433,56	104,44	2 152,00
3	Limbažu pilsētas 3.pirmsskolas izglītības iestāde "Spārīte"	757,80	182,55	3 761,40
4	Vidrižu pamatskola	637,95	153,68	3 166,52
5	Baumaņu Kārļa Viļķenes pamatskola	806,84	194,37	4 004,84
6	Lādezera pamatskola	988,94	238,24	4 908,72
7	Pāles pamatskola	387,29	93,30	1 922,36
8	Umurgas pamatskola	1 108,51	267,04	5 502,20
9	Limbažu Valsts ģimnāzija	33,63	8,10	166,92
10	Limbažu vidusskola	1 575,82	379,62	7 821,76

11	Limbažu Bērnu un jauniešu centrs	262,04	63,13	1 300,68
12	Limbažu Mūzikas un mākslas skola	479,00	115,39	2 377,56
<del>13</del>	<del>Limbažu un Salacgrīvas novadu sporta skola *</del>	<del>96,97</del>	<del>23,36</del>	<del>481,32</del>
14	Limbažu Konsultatīvais bērnu centrs	312,00	75,16	1 548,64
<b>15</b>	<b>Kopā</b>	<b>7 921,47</b>	<b>1 908,29</b>	<b>39 319,04</b>

(grozījumi izdarīti ar Limbažu novada domes \_\_.10.2020. sēdes lēmumu (protokols Nr. \_\_, \_\_))