

**APVIENOTĀS FINANŠU, IZGLĪTĪBAS, KULTŪRAS UN SPORTA JAUTĀJUMU,  
SOCIĀLO UN VESELĪBAS JAUTĀJUMU UN TERITORIJAS ATTĪSTĪBAS KOMITEJAS  
SĒDES PROTOKOLS**

Nr. \_\_\_\_\_

2020.gada 10.decembrī

Sēde sasaukta plkst.13.20

Sēdi atklāj plkst. \_\_\_\_\_

**Darba kārtība:**

1. Par sociālā dzīvokļa statusa atcelšanu (Viļķenes pagasts).
2. Par (vārds, uzvārds) iesniegumu (dzīvojamās telpas īres līguma noslēgšana, Viļķenes pagasts).
3. Par sociālā dzīvokļa statusa atcelšanu (Vidrižu pagasts).
4. Par (vārds, uzvārds) iesniegumu (dzīvojamās telpas īres līguma noslēgšana, Vidrižu pagasts).
5. Par grozījuma veikšanu Limbažu rajona Umurgas pagasta padomes 2008.gada 20.augusta lēmumā "Par izpirkšanai nepieprasītajām zemes vienībām" (sēdes prot. Nr. 8, 3 §).
6. Par grozījuma veikšanu Limbažu novada domes 2009.gada 24.septembra lēmumā "Par zemes lietošanas tiesību izbeigšanu privātpersonām Umurgas pagastā, Limbažu novadā" (protokols Nr.9, 47.§).
7. Par grozījuma veikšanu Limbažu novada domes 2010. gada 30.septembra lēmumā "Par zemes lietošanas tiesību izbeigšanu pastāvīgajiem zemes lietotājiem Umurgas un Viļķenes pagastos" (protokols Nr.18, 39.§).
8. Par nekustamā īpašuma "Meldru iela 1"- 12, Pālē, Pāles pagastā, Limbažu novadā, atsavināšanu.
9. Par nekustamā īpašuma Agru iela 3, Lādezerē, Limbažu pagastā, Limbažu novadā, atsavināšanu.
10. Par nekustamā īpašuma E.Liepiņa iela 25A, Skultē, Skultes pagastā, Limbažu novadā, atsavināšanu.
11. Par nekustamā īpašuma E.Liepiņa ielā 25B, Skultē, Skultes pagastā, Limbažu novadā, atsavināšanu.
12. Par Limbažu novada pašvaldībai piekritīgu zemes vienību Limbažos, Limbažu novadā, ar kadastra apzīmējumiem 66010120090, 66010120091 un 66010120130 sadali un robežu pārkārtošanu.
13. Par nekustamā īpašuma "Straumes", Skultes pagastā, Limbažu novadā, kadastra Nr. 66760080203, izsoles organizēšanu, sākumcenas un izsoles noteikumu apstiprināšanu.
14. Par nekustamā īpašuma "Vārpiņas", Limbažu pagastā, Limbažu novadā, kadastra Nr. 66640060158, izsoles organizēšanu, sākumcenas un izsoles noteikumu apstiprināšanu.
15. Par grozījumiem Limbažu novada pašvaldības 2017.gada 26.oktobra iekšējos noteikumos Nr.11 „Par Limbažu novada izglītības iestāžu tehnisko darbinieku amatu vienībām un darba slodzēm, ko finansē no pašvaldības budžeta”.
16. Par grozījumu veikšanu Limbažu novada pašvaldības 2017.gada 26.oktobra noteikumos Nr.10 „Par Limbažu novada kultūras iestāžu amatiermākslas kolektīvu vadītāju, speciālistu un koncertmeistaru atalgojuma noteikšanas kārtību”.
17. Par izmaiņām Limbažu novada pašvaldības Institūciju sadarbības grupas bērnu tiesību aizsardzībā sastāvā.
18. Par Limbažu novada pašvaldības Institūciju sadarbības grupas bērnu tiesību aizsardzībā nolikuma apstiprināšanu.
19. Par Limbažu novada pašvaldības sadarbību ar Saulkrastu novada domi attīstības plānošanas dokumentu izstrādē.

20. Par grozījumiem Limbažu novada domes 27.08.2020. sēdes lēmumā “Par finansējuma piešķiršanu būvprojekta “Ielas apgaismojuma izbūve Limbažu novadā, Skultes pagastā, Skultes ciema Teterlīču ielā” īstenošanai” (protokols Nr.19, 12.§).
21. Par grozījumiem Limbažu novada domes 2020. gada 26. novembra sēdes lēmumā “Par valsts mērķdotāciju piemaksām attālinātā mācību procesa nodrošināšanai vispārējās un speciālās izglītības iestāžu pedagogiem” (protokols Nr.27, 53.§).
22. Par grozījumiem Limbažu novada domes 2019. gada 19. decembra sēdes lēmumā “Par finansējuma piešķiršanu projekta “Pozitīva saskarsme, sadarbība, atbildība pāragras izglītības pārtraukšanai” īstenošanai” (protokols Nr.28, 21.§).
23. Par grozījumiem Limbažu novada domes 2018. gada 27. septembra sēdes lēmumā “Par Limbažu 3.vidusskolas dalību ES Erasmus + programmas projektā “Save The Future Not Only Today”” (protokols Nr.18, 41.§).
24. Par grozījumiem Limbažu novada domes 2019. gada 28. februāra sēdes lēmumā “Par iesaistīšanos projektā par tēmu “Dabas un kultūrvēsturiskā mantojuma izmantošana ilgtspējīgā tūrismā” tūrisma attīstībai” (protokols Nr.3, 20.§).
25. Par grozījumiem Limbažu novada domes 2020. gada 22. oktobra sēdes lēmumā „Par finansējuma piešķiršanu Limbažu novada pašvaldības Vidrižu pamatskolas ēkas vienkāršotai atjaunošanai Skolas ielā 5, Vidrižos, Limbažu novadā” (protokols Nr.24, 33.§).
26. Par papildus finansējuma piešķiršanu dezinfekcijas līdzekļu un sejas aizsargmasku iegādei.
27. Par finansējuma piešķiršanu Limbažu novada pašvaldības Limbažu pagasta pārvaldei raidera iegādei.
28. Par grozījumiem Limbažu novada pašvaldības institūciju amatpersonu un darbinieku atlīdzības nolikumā.
29. Par izmaiņām Limbažu novada pašvaldības administrācijas darbinieku, pašvaldības iestāžu un aģentūru amatu un to likmju sarakstā.
30. Par Limbažu novada pašvaldības administrācijas darbinieku, pašvaldības iestāžu un aģentūru amatu un to likmju saraksta 2021.gadam apstiprināšanu.
31. Informācijas.

**Sēdi vada:** Limbažu novada pašvaldības Domes priekšsēdētājs Didzis ZEMMERS.

**Sēdi protokolē:** Limbažu novada pašvaldības Administratīvās nodaļas lietvede Dace TAURIŅA.

**Sēdē piedalās deputāti:** Jānis BĀRBALIS, Agris BRIEDIS, Andris GARKLĀVS, Aigars LEGZDIŅŠ, Andis LĒNMANIS, Gunt OZOLA, Gundars PLEŠS, Taiga PLITNIECE, Ziedonis RUBEZIS, Reinis SILIŅŠ, Ģirts VILCIŅŠ, Andis ZAĻAISKALNS, Ineta ZARIŅA, Edmunds ZEIDMANIS, Didzis ZEMMERS.

**Sēdē piedalās:**

## 1.§

**Par sociālā dzīvokļa statusa atcelšanu (Viļķenes pagasts)**

Ziņo L. Gerķis

Iepazinusies ar sagatavoto lēmuma projektu, Deklarētās dzīvesvietas anulēšanas un dzīvokļu jautājumu risināšanas komisijas 17.11.2020. (sēdes protokols Nr.24, 3.§) priekšlikumu, pamatojoties uz likuma "Par sociālajiem dzīvokļiem un sociālajām dzīvojamām mājām" 4.panta pirmo daļu, Saskaņā ar Limbažu novada pašvaldības 25.10.2012. saistošo noteikumu Nr.34 „Par Limbažu novada pašvaldības palīdzību dzīvojamo telpu jautājumu risināšanā” 34.<sup>1</sup> punktu, **atklāti balsojot elektroniski tiešsaistē: PAR** \_\_\_\_\_, **PRET** \_\_\_\_\_, **ATTURAS** \_\_\_\_\_, komiteja **NOLEMJ**:

1. Atcelt sociālā dzīvokļa statusu dzīvoklim (adrese).
2. Kontroli par lēmuma izpildi uzdot Limbažu novada pašvaldības izpilddirektoram.
3. Lēmuma projektu virzīt izskatīšanai Limbažu novada domes sēdē.
4. Izvērstais lēmums sēdes protokola pielikumā.

## 2.§

**Par (vārds, uzvārds) iesniegumu (dzīvojamās telpas īres līguma noslēgšana, Viļķenes pagasts)**

Ziņo L. Gerķis

Iepazinusies ar sagatavoto lēmuma projektu, Deklarētās dzīvesvietas anulēšanas un dzīvokļu jautājumu risināšanas komisijas 17.11.2020. (sēdes protokols Nr.24, 4.§) priekšlikumu, pamatojoties uz likuma "Par sociālajiem dzīvokļiem un sociālajām dzīvojamām mājām" 10.panta pirmo daļu, likuma „Par pašvaldībām” 15.panta pirmās daļas 9.punktu, 21.panta pirmās daļas 27.punktu, Limbažu novada pašvaldības 25.10.2012. saistošo noteikumu Nr.34 „Par Limbažu novada pašvaldības palīdzību dzīvojamo telpu jautājumu risināšanā” 5. un 34.<sup>1</sup> punktu, **atklāti balsojot elektroniski tiešsaistē: PAR** \_\_\_\_\_, **PRET** \_\_\_\_\_, **ATTURAS** \_\_\_\_\_, komiteja **NOLEMJ**:

1. Pilnvarot Viļķenes pagasta pārvaldes vadītāju Baibu Eglīti noslēgt dzīvojamās telpas īres līgumu ar (vārds, uzvārds, personas kods) par dzīvokļa (adrese) īrēšanu uz 3 gadiem.
2. Noteikt, ka (vārds, uzvārds) dzīvojamās telpas īres līgums un līgums (-i) par komunālajiem pakalpojumiem jānoslēdz viena mēneša laikā no lēmuma spēkā stāšanās dienas.
3. Kontroli par lēmuma izpildi uzdot Limbažu novada pašvaldības izpilddirektoram.
4. Lēmumu var pārsūdzēt Administratīvās rajona tiesas Valmieras tiesu namā (Voldemāra Baloža iela 13A, Valmiera, LV-4201) viena mēneša laikā no tā spēkā stāšanās dienas.
5. Lēmuma projektu virzīt izskatīšanai Limbažu novada domes sēdē.
6. Izvērstais lēmums sēdes protokola pielikumā.

## 3.§

**Par sociālā dzīvokļa statusa atcelšanu (Vidrižu pagasts)**

Ziņo L. Gerķis

Iepazinusies ar sagatavoto lēmuma projektu, Deklarētās dzīvesvietas anulēšanas un dzīvokļu jautājumu risināšanas komisijas 01.12.2020. (sēdes protokols Nr.25, 4.§) priekšlikumu, pamatojoties uz likuma "Par sociālajiem dzīvokļiem un sociālajām dzīvojamām mājām" 4.panta pirmo daļu, saskaņā ar Limbažu novada pašvaldības 25.10.2012. saistošo noteikumu Nr.34 „Par Limbažu novada pašvaldības palīdzību dzīvojamo telpu jautājumu risināšanā” 34.<sup>1</sup> punktu, **atklāti balsojot elektroniski tiešsaistē: PAR** \_\_\_\_\_, **PRET** \_\_\_\_\_, **ATTURAS** \_\_\_\_\_, komiteja **NOLEMJ**:

1. Atcelt sociālā dzīvokļa statusu dzīvoklim (adrese).
2. Kontroli par lēmuma izpildi uzdot Limbažu novada pašvaldības izpilddirektoram.

3. Lēmuma projektu virzīt izskatīšanai Limbažu novada domes sēdē.
4. Izvērstais lēmums sēdes protokola pielikumā.

#### 4.§

### **Par (vārds, uzvārds) iesniegumu (dzīvojamās telpas īres līguma noslēgšana, Vidrižu pagasts)**

Ziņo L. Gerķis

Iepazinusies ar sagatavoto lēmuma projektu, Deklarētās dzīvesvietas anulēšanas un dzīvokļu jautājumu risināšanas komisijas 01.12.2020. (sēdes protokols Nr.25, 5.§) priekšlikumu, pamatojoties uz likuma "Par sociālajiem dzīvokļiem un sociālajām dzīvojamām mājām" 10.panta pirmo daļu, likuma „Par pašvaldībām” 15.panta pirmās daļas 9.punktu, 21.panta pirmās daļas 27.punktu, Limbažu novada pašvaldības 25.10.2012. saistošo noteikumu Nr.34 „Par Limbažu novada pašvaldības palīdzību dzīvojamo telpu jautājumu risināšanā” 5. un 34.<sup>1</sup> punktu, **atklāti balsojot elektroniski tiešsaistē: PAR** – \_\_\_\_\_, **PRET** – \_\_\_\_\_, **ATTURAS** – \_\_\_\_\_, komiteja **NOLEMJ:**

1. Pilnvarot Limbažu pagasta un Vidrižu pagasta pārvalžu vadītāju Daini Jurku noslēgt dzīvojamās telpas īres līgumu ar (vārds, uzvārds, personas kods) par dzīvokļa (adrese) īrēšanu uz 3 gadiem.
2. Noteikt, ka (vārds, uzvārds) dzīvojamās telpas īres līgums un līgums (-i) par komunālajiem pakalpojumiem jānoslēdz viena mēneša laikā no lēmuma spēkā stāšanās dienas.
3. Kontroli par lēmuma izpildi uzdot Limbažu novada pašvaldības izpilddirektoram.
4. Lēmumu var pārsūdzēt Administratīvās rajona tiesas Valmieras tiesu namā (Voldemāra Baloža iela 13A, Valmiera, LV-4201) viena mēneša laikā no tā spēkā stāšanās dienas.
5. Lēmuma projektu virzīt izskatīšanai Limbažu novada domes sēdē.
6. Izvērstais lēmums sēdes protokola pielikumā.

#### 5.§

### **Par grozījuma veikšanu Limbažu rajona Umurgas pagasta padomes 2008.gada 20.augusta lēmumā "Par izpirkšanai nepieprasītajām zemes vienībām" (sēdes prot. Nr. 8, 3 §)**

Ziņo L. Viļčinska

Saskaņā ar Limbažu rajona, Umurgas pagasta padomes 2008. gada 20.augusta lēmumu "Par izpirkšanai nepieprasītajām zemes vienībām" (prot. Nr. 8., 3 §) (turpmāk tekstā - Lēmums), Lēmumā minētās zemes vienības Umurgas pagasta administratīvajā teritorijā noteiktas kā Umurgas pagasta pašvaldībai piekrītošas, kas reģistrējamas zemesgrāmatā uz pašvaldības vārda, pamatojoties uz Valsts un pašvaldību īpašuma privatizācijas un privatizācijas sertifikātu izmantošanas pabeigšanas likuma 23. un 25.punktiem, likuma Pārejas noteikumu 17.punktu.

Limbažu novada pašvaldības Nekustamā īpašuma un teritoriālā plānojuma nodaļas speciālisti ir konstatējuši, ka Lēmuma lemjošā daļa ir jāpapildina ar 6.punktu, kurā ir papildināts un precizēts tiesiskais pamatojums, uz kura pamata, saskaņā ar likuma „Par valsts un pašvaldību zemes īpašuma tiesībām un to nostiprināšanu zemesgrāmatās”, Lēmumā minētās zemes vienības Umurgas pagastā, kuras piekrīt pašvaldībai, tiek ieskaitītas un reģistrētas zemesgrāmatas datos.

Lēmumā minētās zemes vienības, kuras piekrīt pašvaldībai, reģistrējamas zemesgrāmatas datos, pamatojoties uz likuma "Par valsts un pašvaldību zemes īpašuma tiesībām un to nostiprināšanu zemesgrāmatās" 3.panta piektās daļas 1.punktu, 3.panta piektās daļas 2.punktu, 4.<sup>1</sup> panta otrās daļas 5.punktu.

Saskaņā ar likuma "Par valsts un pašvaldību zemes īpašuma tiesībām un to nostiprināšanu zemesgrāmatās" 4.<sup>1</sup> panta otrās daļas 5.punktu, zeme, kuras piederība 1940.gada 21.jūlijā nav konstatēta, zemes reformas laikā piekrīt pašvaldībai un ierakstāma zemesgrāmatā uz pašvaldības

vārda, ja vietējās pašvaldības teritorijas plānojumā attiecīgi neapbūvēti zemes gabali paredzēti jaunu pašvaldības ēku (būvju) celtniecībai vai pašvaldību funkciju īstenošana.

Saskaņā ar likuma „Par pašvaldībām” 15.panta pirmās daļas 13.punktu, pašvaldības autonomā funkcija ir saskaņā ar attiecīgās pašvaldības teritorijas plānojumu noteikt zemes izmantošanas un apbūves kārtību.

Limbažu novada pašvaldībai zemes vienības nepieciešamas likuma „Par pašvaldībām” 15.panta pirmās daļas 13.punktā noteikto pašvaldības autonomo funkciju veikšanai, t.i., pašvaldības autonomā funkcija ir saskaņā ar attiecīgās pašvaldības teritorijas plānojumu noteikt zemes izmantošanas un apbūves kārtību. Saskaņā ar Limbažu novada teritorijas plānojumu 2012.-2024.gadam zemes vienības ir noteiktas kā mazdārziņu teritorijas, lauku zemes, individuālo dzīvojamo māju apbūves zemes, kuras nepieciešamas Limbažu novada pašvaldības iedzīvotājiem.

Pamatojoties uz Valsts un pašvaldību īpašuma privatizācijas un privatizācijas sertifikātu izmantošanas pabeigšanas likuma 25.panta pirmās daļas 4.punktu, 2 daļu un otrās daļas 2.<sup>1</sup> punktu, likuma “Par valsts un pašvaldību zemes īpašuma tiesībām un to nostiprināšanu zemesgrāmatās” 3.panta piektās daļas 1.punktu, 3.panta piektās daļas 2.punktu, 4.<sup>1</sup> panta otrās daļas 5.punktu, likuma „Par pašvaldībām” 15.panta pirmās daļas 13.punktu, **atklāti balsojot elektroniski tiešsaistē: PAR – \_\_\_\_\_, PRET – \_\_\_\_\_, ATTURAS – \_\_\_\_\_**, komiteja

#### **NOLEMJ:**

1. Grozīt Umurgas pagasta padomes 2008.gada 20.augusta lēmuma “Par izpirkšanai nepieprasītajām zemes vienībām” (prot. Nr. 8., 3 §) lemjošo daļu, papildinot to ar 6.punktu:  
“6. Lēmumā minētās zemes vienības piekrīt pašvaldībai un reģistrējamas zemesgrāmatas datos saskaņā ar likuma “Par valsts un pašvaldību zemes īpašuma tiesībām un to nostiprināšanu zemesgrāmatās” 3.panta piektās daļas 1.punktu, 3.panta piektās daļas 2.punktu, 4.<sup>1</sup> panta otrās daļas 5.punktu.”
2. Lēmuma projektu virzīt izskatīšanai Limbažu novada domes sēdē.

#### **6.§**

**Par grozījuma veikšanu Limbažu novada domes 2009.gada 24.septembra lēmumā “Par zemes lietošanas tiesību izbeigšanu privātpersonām Umurgas pagastā, Limbažu novadā” (prot. Nr. 9, 47 §)**

Ziņo L. Viļčinska

Saskaņā ar Limbažu novada domes 2009. gada 24.septembra lēmumu “Par zemes lietošanas tiesību izbeigšanu privātpersonām Umurgas pagastā, Limbažu novadā” (protokols Nr.9, 47.§), (turpmāk tekstā – Lēmums), Lēmumā minētās zemes vienības Umurgas pagasta administratīvajā teritorijā noteiktas kā Limbažu novada pašvaldībai piekrītošas un reģistrējamas zemesgrāmatā uz Limbažu novada pašvaldības vārda pamatojoties uz likuma „Par valsts un pašvaldību zemes īpašuma tiesībām un to nostiprināšanu zemesgrāmatās” 3.panta otrās daļas 4.punktu, 3.panta piektās daļas 1.punktu un 2.punktu.

Limbažu novada pašvaldības Nekustamā īpašuma un teritoriālā plānojuma nodaļas speciālisti ir konstatējuši, ka Lēmuma lemjošā daļa ir jāpapildina ar 5.punktu, kurā ir papildināts un precizēts tiesiskais pamatojums, uz kura pamata saskaņā ar likuma „Par valsts un pašvaldību zemes īpašuma tiesībām un to nostiprināšanu zemesgrāmatās”, Lēmumā minētās zemes vienības Umurgas pagastā tiek ieskaitītas un reģistrētas zemesgrāmatas datos uz Limbažu novada pašvaldības vārda.

Lēmumā minētās zemes vienības piekrīt Limbažu novada pašvaldībai saskaņā ar likuma “Par valsts un pašvaldību zemes īpašuma tiesībām un to nostiprināšanu zemesgrāmatās” 3.panta otrās daļas 4.punktu, 3.panta piektās daļas 1.punktu, 3.panta piektās daļas 2.punktu, 4.<sup>1</sup> panta otrās daļas 5.punktu.

Saskaņā ar likuma “Par valsts un pašvaldību zemes īpašuma tiesībām un to nostiprināšanu zemesgrāmatās” 4.<sup>1</sup> panta otrās daļas 5.punktu, zeme, kuras piederība 1940.gada 21.jūlijā nav

konstatēta, zemes reformas laikā piekrīt pašvaldībai un ierakstāma zemesgrāmatā uz pašvaldības vārda, ja vietējās pašvaldības teritorijas plānojumā attiecīgi neapbūvēti zemes gabali paredzēti jaunu pašvaldības ēku (būvju) celtniecībai vai pašvaldību funkciju īstenošana.

Saskaņā ar likuma „Par pašvaldībām” 15.panta pirmās daļas 13.punktu, pašvaldības autonomā funkcija ir saskaņā ar attiecīgās pašvaldības teritorijas plānojumu noteikt zemes izmantošanas un apbūves kārtību.

Limbažu novada pašvaldībai zemes vienības nepieciešamas likuma „Par pašvaldībām” 15.panta pirmās daļas 13.punktā noteikto pašvaldības autonomo funkciju veikšanai, t.i., pašvaldības autonomā funkcija ir saskaņā ar attiecīgās pašvaldības teritorijas plānojumu noteikt zemes izmantošanas un apbūves kārtību. Saskaņā ar Limbažu novada teritorijas plānojumu 2012.-2024.gadam zemes vienības ir noteiktas kā mazdārziņu teritorijas, lauku zemes, individuālo dzīvojamo māju apbūves zemes, kuras nepieciešamas Limbažu novada pašvaldības iedzīvotājiem.

Pamatojoties uz Valsts un pašvaldību īpašuma privatizācijas un privatizācijas sertifikātu izmantošanas pabeigšanas likuma 25.panta pirmās daļas 4.punktu, 2 daļu un otrās daļas 2.<sup>1</sup> punktu, likuma “Par valsts un pašvaldību zemes īpašuma tiesībām un to nostiprināšanu zemesgrāmatās” 3.panta otrās daļas 4.punktu, 3.panta piektās daļas 1.punktu, 3.panta piektās daļas 2.punktu, 4.<sup>1</sup> panta otrās daļas 5.punktu, likuma „Par pašvaldībām” 15.panta pirmās daļas 13.punktu, **atklāti balsojot elektroniski tiešsaistē: PAR – \_\_\_\_\_, PRET – \_\_\_\_\_, ATTURAS – \_\_\_\_\_, komiteja NOLEMJ:**

1. Grozīt Limbažu novada domes 2009.gada 24.septembra lēmuma “Par zemes lietošanas tiesību izbeigšanu privātpersonām Umurgas pagastā, Limbažu novadā” (protokols Nr.9, 47.§) lemjošo daļu, papildinot to ar 5.punktu:

“5. Lēmumā minētās zemes vienības piekrīt Limbažu novada pašvaldībai un reģistrējamas zemesgrāmatas datos saskaņā ar likuma “Par valsts un pašvaldību zemes īpašuma tiesībām un to nostiprināšanu zemesgrāmatās” 3.panta otrās daļas 4.punktu, 3.panta piektās daļas 1.punktu, 3.panta piektās daļas 2.punktu, 4.<sup>1</sup> panta otrās daļas 5.punktu.

2. Lēmuma projektu virzīt izskatīšanai Limbažu novada domes sēdē.

## 7.§

**Par grozījuma veikšanu Limbažu novada domes 2010. gada 30.septembra lēmumā “Par zemes lietošanas tiesību izbeigšanu pastāvīgajiem zemes lietotājiem Umurgas un Viļķenes pagastos” (protokols Nr.18, 39.§)**

Ziņo L. Viļčinska

Saskaņā ar Limbažu novada domes 2010.gada 30.septembra lēmumu “Par zemes lietošanas tiesību izbeigšanu pastāvīgajiem zemes lietotājiem Umurgas un Viļķenes pagastos” (protokols Nr.18, 39.§), (turpmāk tekstā - Lēmums), Lēmumā minētās zemes vienības Umurgas pagasta un Viļķenes pagasta administratīvajā teritorijā noteiktas kā Limbažu novada pašvaldībai piekrietošas un reģistrējamas zemesgrāmatā uz Limbažu novada pašvaldības vārda.

Limbažu novada pašvaldības Nekustamā īpašuma un teritoriālā plānojuma nodaļas speciālisti ir konstatējuši, ka Lēmuma lemjošā daļa ir jāpapildina ar norādi uz tiesisko pamatojumu, uz kura pamata, saskaņā ar likuma „Par valsts un pašvaldību zemes īpašuma tiesībām un to nostiprināšanu zemesgrāmatās”, Lēmumā minētās zemes vienības Umurgas pagasta un Viļķenes pagasta administratīvajā teritorijā tiek ieskaitītas un reģistrētas zemesgrāmatas datos uz Limbažu novada pašvaldības vārda.

Lēmumā minētās zemes vienības piekrīt Limbažu novada pašvaldībai saskaņā ar likuma “Par valsts un pašvaldību zemes īpašuma tiesībām un to nostiprināšanu zemesgrāmatās” 3.panta piektās daļas 1.punktu, 3.panta piektās daļas 2.punktu, 4.<sup>1</sup> panta otrās daļas 5.punktu.

Saskaņā ar likuma “Par valsts un pašvaldību zemes īpašuma tiesībām un to nostiprināšanu zemesgrāmatās” 4.<sup>1</sup> panta otrās daļas 5.punktu, zeme, kuras piederība 1940.gada 21.jūlijā nav

konstatēta, zemes reformas laikā piekrīt pašvaldībai un ierakstāma zemesgrāmatā uz pašvaldības vārda, ja vietējās pašvaldības teritorijas plānojumā attiecīgi neapbūvēti zemes gabali paredzēti jaunu pašvaldības ēku (būvju) celtniecībai vai pašvaldību funkciju īstenošana.

Saskaņā ar likuma „Par pašvaldībām” 15.panta pirmās daļas 13.punktu, pašvaldības autonomā funkcija ir saskaņā ar attiecīgās pašvaldības teritorijas plānojumu noteikt zemes izmantošanas un apbūves kārtību.

Limbažu novada pašvaldībai zemes vienības nepieciešamas likuma „Par pašvaldībām” 15.panta pirmās daļas 13.punktā noteikto pašvaldības autonomo funkciju veikšanai, t.i., pašvaldības autonomā funkcija ir saskaņā ar attiecīgās pašvaldības teritorijas plānojumu noteikt zemes izmantošanas un apbūves kārtību. Saskaņā ar Limbažu novada teritorijas plānojumu 2012.-2024.gadam zemes vienības ir noteiktas kā mazdārziņu teritorijas, lauku zemes, individuālo dzīvojamo māju apbūves zemes, kuras nepieciešamas Limbažu novada pašvaldības iedzīvotājiem.

Pamatojoties uz Valsts un pašvaldību īpašuma privatizācijas un privatizācijas sertifikātu izmantošanas pabeigšanas likuma 25.panta pirmās daļas 4.punktu, 2 daļu un otrās daļas 2.<sup>1</sup> punktu, likuma “Par valsts un pašvaldību zemes īpašuma tiesībām un to nostiprināšanu zemesgrāmatās” 3.panta piektās daļas 1.punktu, 3.panta piektās daļas 2.punktu, 4.<sup>1</sup> panta otrās daļas 5.punktu, likuma „Par pašvaldībām” 15.panta pirmās daļas 13.punktu, **atklāti balsojot elektroniski tiešsaistē: PAR – \_\_\_\_\_, PRET – \_\_\_\_\_, ATTURAS – \_\_\_\_\_**, komiteja

#### **NOLEMJ:**

1. Grozīt Limbažu novada domes 2010. gada 30.septembra lēmuma “Par zemes lietošanas tiesību izbeigšanu pastāvīgajiem zemes lietotājiem Umurgas un Viļķenes pagastos” (protokols Nr.18, 39.§) lemjošo daļu, izsakot 3.punktu šādā redakcijā:  
“3. Lēmumā minētās zemes vienības piekrīt Limbažu novada pašvaldībai un reģistrējamas zemesgrāmatas datos saskaņā ar likuma “Par valsts un pašvaldību zemes īpašuma tiesībām un to nostiprināšanu zemesgrāmatās” 3.panta piektās daļas 1.punktu, 3.panta piektās daļas 2.punktu, 4.<sup>1</sup> panta otrās daļas 5.punktu.”
2. Lēmuma projektu virzīt izskatīšanai Limbažu novada domes sēdē.

#### **8.§**

#### **Par nekustamā īpašuma “Meldru iela 1”- 12, Pālē, Pāles pagastā, Limbažu novadā, atsavināšanu**

Ziņo L. Viļčinska

Iepazinusies ar sagatavoto lēmuma projektu, pamatojoties uz likuma „Par pašvaldībām” 14.panta pirmās daļas 2.punktu, 21.panta pirmās daļas 17.punktu, Publiskas personas mantas atsavināšanas likuma 4.panta pirmo, otro, trešo daļu, 5.panta pirmo daļu, 8.panta otro un trešo daļu, **atklāti balsojot elektroniski tiešsaistē: PAR – \_\_\_\_\_, PRET – \_\_\_\_\_, ATTURAS – \_\_\_\_\_**, komiteja **NOLEMJ:**

1. Atsavināt pašvaldības īpašumā esošo nekustamo īpašumu Meldru iela 1-12, Pālē, Pāles pagastā, kadastra Nr. 66689000078, sastāvošu no dzīvokļa Nr.12, 59.5 m<sup>2</sup> platībā un 595/18427 kopīpašuma domājamām daļām no dzīvojamās mājas, būves ar kadastra apzīmējumu 66680010087001, un zemes vienības ar kadastra apzīmējumu 66680010089 un 66680010087 nosakot, ka tas nav nepieciešams pašvaldības funkciju veikšanai.
2. Uzdot Limbažu novada pašvaldības īpašumu privatizācijas un atsavināšanas komisijai veikt 1.punktā minētā nekustamā īpašuma novērtēšanu, pieaicinot sertificētu vērtētāju un sagatavot atsavināšanas noteikumu projektu.
3. Lēmuma projektu virzīt izskatīšanai Limbažu novada domes sēdē.
4. Izvērstais lēmums sēdes protokola pielikumā.

## 9.§

### Par nekustamā īpašuma Agru iela 3, Lādezerā, Limbažu pagastā, Limbažu novadā, atsavināšanu

Ziņo L. Viļčinska

Nekustamais īpašums Agru iela 3, Lādezers, Limbažu pagasts, Limbažu novads, kadastra Nr. 66640100165, kas sastāv no zemes vienības ar kadastra apzīmējumu 66640100165, 0,0231 ha platībā, un gāzes noliktavas, būves ar kadastra apzīmējumu 66640100165001, reģistrēts Vidzemes rajona tiesas Limbažu pagasta zemesgrāmatas nodalījumā Nr. 100000607460 uz Limbažu novada pašvaldības vārda 2020.gada 30.novembrī. Nekustamā īpašuma lietošanas mērķis – ar maģistrālajām elektropārvades un sakaru līnijām un maģistrālajiem naftas, naftas produktu, ķīmisko produktu, gāzes un ūdens cauruļvadiem saistīto būvju, ūdens ņemšanas un notekūdeņu attīrīšanas būvju apbūve. Kadastrālā vērtība zemei uz 01.01.2020. – 16.00 EUR, būvei - 278.00 EUR.

Saskaņā ar Publiskas personas mantas atsavināšanas likuma 4. panta pirmo, otro, trešo daļu, atvasinātas publiskas personas mantas atsavināšanu var ierosināt, ja tā nav nepieciešama attiecīgai atvasinātai publiskai personai vai tās iestādēm to funkciju nodrošināšanai, bet publiskas personas mantas atsavināšanu var ierosināt attiecīgās iestādes vadītājs, kā arī cita institūcija (amatpersona), kuras valdījumā vai turējumā atrodas publiskas personas manta. Kārtību, kādā noskaidro publiskas personas vai tās iestāžu vajadzību pēc citai publiskai personai vai tās iestādēm nevajadzīgās mantas, kā arī mantas turētāja maiņas kārtību attiecībā uz atvasinātas publiskas personas mantu nosaka attiecīgās atvasinātās publiskās personas lēmēj institūcija.

Publiskas personas mantas atsavināšanas likuma 5. panta pirmajā daļā noteikts, ka atļauju atsavināt atvasinātu publisku personu nekustamo īpašumu dod attiecīgās atvasinātās publiskās personas lēmēj institūcija. Tā kā nekustamais īpašums nav nepieciešams pašvaldības funkciju veikšanai, tas atsavināms Publiskas personas mantas atsavināšanas likumā noteiktajā kārtībā. Nekustamais īpašums ar kadastra Nr. 66640100165, nav nepieciešams pašvaldības funkciju nodrošināšanai un ir atsavināms.

Saskaņā ar Publiskas personas mantas atsavināšanas likuma 8. panta otro un trešo daļu, atsavināšanai paredzētā nekustamā īpašuma novērtēšanu organizē attiecīgās atvasinātās publiskās personas lēmēj institūcijas noteiktajā kārtībā, kura arī apstiprina nekustamā īpašuma novērtēšanas komisijas sastāvu.

Saskaņā ar likuma „Par pašvaldībām” 14. panta pirmās daļas 2. punktu, pildot savas funkcijas, pašvaldībām likumā noteiktajā kārtībā ir tiesības iegūt un atsavināt kustamo un nekustamo mantu, privatizēt pašvaldību īpašuma objektus, slēgt darījumus, kā arī veikt citas privāttiesiska rakstura darbības. Saskaņā ar šā likuma 21. panta pirmās daļas 17. punktu, tikai dome var lemt par pašvaldības nekustamā īpašuma atsavināšanu, ieķīlāšanu vai privatizēšanu, kā arī par nekustamās mantas iegūšanu pašvaldības īpašumā.

Pamatojoties uz iepriekš minēto, kā arī uz likuma „Par pašvaldībām” 14. panta pirmās daļas 2. punktu, 21. panta pirmās daļas 17. punktu, Publiskas personas mantas atsavināšanas likuma 4. panta pirmo, otro, trešo daļu, 5. panta pirmo daļu, 8. panta otro un trešo daļu, **atklāti balsojot elektroniski tiešsaistē: PAR – \_\_\_\_\_, PRET – \_\_\_\_\_, ATTURAS – \_\_\_\_\_, komiteja NOLEMJ:**

1. Atsavināt pašvaldībai piekritīgo nekustamo īpašumu Agru iela 3, Lādezers, Limbažu pagasts, Limbažu novads, kadastra Nr. 66640100165, kas sastāv no zemes vienības ar kadastra apzīmējumu 66640100165, 0,0231 ha platībā un gāzes noliktavas, būves ar kadastra apzīmējumu 66640100165001, nosakot, ka tas nav nepieciešams pašvaldības funkciju veikšanai (shēma pielikumā).
2. Limbažu novada pašvaldības īpašumu privatizācijas un atsavināšanas komisijai veikt nekustamā īpašuma novērtēšanu, pieaicinot sertificētu vērtētāju un sagatavot izsoles noteikumus.
3. Lēmuma projektu virzīt izskatīšanai Limbažu novada domes sēdē.





### 10.§

**Par nekustamā īpašuma E.Liepiņa iela 25A, Skultē, Skultes pagastā, Limbažu novadā, atsavināšanu**

Ziņo L. Viļčinska

Iepazinusies ar sagatavoto lēmuma projektu, pamatojoties uz likuma „Par pašvaldībām” 14. panta pirmās daļas 2. punktu, 21. panta pirmās daļas 17. punktu, Publiskas personas mantas atsavināšanas likuma 4. panta pirmo, otro, trešo daļu, 5. panta pirmo daļu, 8. panta otro un trešo daļu, **atklāti balsojot elektroniski tiešsaistē: PAR** \_\_\_\_\_, **PRET** \_\_\_\_\_, **ATTURAS** – \_\_\_\_\_, komiteja **NOLEMJ:**

1. Atsavināt pašvaldībai piekritīgo nekustamo īpašumu ar adresi: E.Liepiņa iela 25A, Skultē, Skultes pagastā, Limbažu novadā, kadastra numurs 66760133144, kas sastāv no vienas zemes vienības ar kadastra apzīmējumu 66760133144, 0.05 ha platībā, nosakot, ka tas nav nepieciešams pašvaldības funkciju veikšanai (shēma pielikumā).
2. Limbažu novada pašvaldības īpašumu privatizācijas un atsavināšanas komisijai veikt nekustamā īpašuma novērtēšanu, pieaicinot sertificētu vērtētāju un sagatavot izsoles noteikumus.
3. Lēmuma projektu virzīt izskatīšanai Limbažu novada domes sēdē.
4. Izvērstais lēmums sēdes protokola pielikumā.



## 11.§

### Par nekustamā īpašuma E.Liepiņa ielā 25B, Skultē, Skultes pagastā, Limbažu novadā, atsavināšanu

Ziņo L. Viļčinska

Iepazinusies ar sagatavoto lēmuma projektu, pamatojoties uz likuma „Par pašvaldībām” 14. panta pirmās daļas 2. punktu, 21. panta pirmās daļas 17. punktu, Publiskas personas mantas atsavināšanas likuma 4. panta pirmo, otro, trešo daļu, 5. panta pirmo daļu, 8. panta otro un trešo daļu, **atklāti balsojot elektroniski tiešsaistē: PAR – \_\_\_\_\_, PRET – \_\_\_\_\_, ATTURAS – \_\_\_\_\_, komiteja NOLEMJ:**

1. Atsavināt pašvaldībai piekritīgo nekustamo īpašumu ar adresi: E.Liepiņa iela 25B, Skultē, Skultes pagastā, Limbažu novadā, kadastra numurs 66760133227, kas sastāv no vienas zemes vienības ar kadastra apzīmējumu 66760133227, 0.07 ha platībā, nosakot, ka tas nav nepieciešams pašvaldības funkciju veikšanai (shēma pielikumā).
2. Limbažu novada pašvaldības īpašumu privatizācijas un atsavināšanas komisijai veikt nekustamā īpašuma novērtēšanu, pieaicinot sertificētu vērtētāju un sagatavot izsoles noteikumus.
3. Lēmuma projektu virzīt izskatīšanai Limbažu novada domes sēdē.
4. Izvērstais lēmums sēdes protokola pielikumā.

Pielikums



## 12.§

### **Par Limbažu novada pašvaldībai piekritīgu zemes vienību Limbažos, Limbažu novadā, ar kadastra apzīmējumiem 66010120090, 66010120091 un 66010120130 sadali un robežu pārkārtošanu**

Ziņo L. Viļčinska

Atbilstoši Limbažu novada domes 2009. gada 26. novembra lēmumam “Par Limbažu novada Limbažu pilsētas zemju piederību, piekritību vai izmantošanu zemes reformai noteikšanu” (protokols Nr.14, 32.§) pielikuma Nr. 7, 128. ierakstu, nekustamā īpašuma ar kadastra Nr. 66010120042, Mazā noliktavu iela, sastāvā ietilpstoša zemes vienība ar kadastra apzīmējumu 66010120130, 0,7761 ha platībā piekrīt pašvaldībai, pamatojoties uz likuma “Par valsts un pašvaldību zemes īpašuma tiesībām un to nostiprināšanu zemesgrāmatās” 3. panta ceturto daļu.

Atbilstoši Limbažu novada domes 2012. gada 28. jūnija lēmumam “Par Limbažu pilsētas zemju piekritību” (protokols Nr.10, 20.§) pielikuma 2. ierakstam nekustamā īpašuma ar kadastra Nr. 66010120090, Cēsu iela 31, sastāvā ietilpstoša zemes vienība ar kadastra apzīmējumu 66010120090, 0,1400 ha platībā piekrīt pašvaldībai, pamatojoties uz likuma “Par valsts un pašvaldību zemes īpašuma tiesībām un to nostiprināšanu zemesgrāmatās” 4.<sup>1</sup> panta otrās daļas 6. punktu.

Atbilstoši Limbažu novada domes 2020. gada 24. septembra lēmumam “Par zemes vienību reģistrēšanu zemesgrāmatā uz Limbažu novada pašvaldības vārda” (protokols Nr.22, 17.§) pielikuma Nr. 1, 1. ierakstu, nekustamā īpašuma ar kadastra Nr. 66010120091 un nosaukumu Cēsu iela 27A sastāvā ietilpstoša zemes vienība ar kadastra apzīmējumu 66010120091, 0,51 ha platībā piekrīt un reģistrējama Vidzemes rajona tiesas zemesgrāmatas datos uz Limbažu novada pašvaldības vārda, pamatojoties uz Zemes pārvaldības likuma 17.panta sesto daļu.

Saskaņā ar Nekustamā īpašuma valsts kadastra likuma 11.panta otrās daļas 1.punktu, var sadalīt vai apvienot pašvaldībai piekrītošo zemi pirms zemes pirmreizējās ierakstīšanas zemesgrāmatā. Kadastra objekta formēšanas procesā noteikto nekustamā īpašuma objektu reģistrē Kadastra informācijas sistēmā.

Saskaņā ar Zemes ierīcības likuma pārejas noteikumu 1.punktu, līdz zemes pirmreizējai ierakstīšanai zemesgrāmatā lēmumu par zemes privatizācijas un zemes reformas kārtībā veidojamo

zemes vienību sadalīšanu, apvienošanu vai zemes robežu pārkārtošanu pieņem vietējā pašvaldība, ievērojot vietējās pašvaldības teritorijas plānojumu un normatīvajos aktos par teritorijas plānošanu, izmantošanu un apbūvi noteiktās prasības. Lēmumam pievieno grafisko pielikumu, kurā norādīts zemes vienību sadalīšanas, apvienošanas vai zemes robežu pārkārtošanas risinājums.

Lai nodrošinātu piekļuvi ražošanas ēkām un lietderīgi izmantotu pašvaldības zemes gabalus rūpnieciskās ražošanas zonā, kā arī ņemot vērā būvvaldē apstiprinātu Mazās Noliktavu ielas pārbūves projektu, kas skar zemes vienību ar kadastra apzīmējumu 66010120130, nepieciešams veikt sadali un robežu pārkārtošanu pašvaldībai piekritīgām zemes vienībām. Pamatojoties uz iepriekš minēto no trīs zemes vienībām ar kadastra apzīmējumiem 66010120090, 66010120091, 66010120130 zemes vienības daļēji apvienojot, sadalot un pārkārtojot robežas, nepieciešams izveidot četras zemes vienības atbilstoši pielikumā attēlotai situācijas shēmai.

Saskaņā ar Nekustamā īpašuma valsts kadastra likuma 9.panta pirmās daļas 1.punktu, kadastra informācijas sistēmā reģistrētai zemes vienībai nosaka nekustamā īpašuma lietošanas mērķi un lietošanas mērķim piekrītošo zemes platību. To atbilstoši Ministru kabineta noteiktajai kārtībai un vietējās pašvaldības teritorijas plānojumā noteiktajai izmantošanai nosaka vietējā pašvaldība, kuras administratīvajā teritorijā atrodas konkrētā zemes vienība. Saskaņā ar Ministru kabineta 2006.gada 20.jūnija noteikumu Nr. 496 „Nekustamā īpašuma lietošanas mērķu klasifikācija un nekustamā īpašuma lietošanas mērķu noteikšanas un maiņas kārtība” 16.1.punktu lietošanas mērķi nosaka, ja tiek izveidotas jaunas zemes vienība vai zemes vienības daļa. Atbilstoši šo noteikumu 14.1.apakšpunktam apbūves zeme šo noteikumu izpratnē ir apbūvēta zeme, kuru atbilstoši zemes likumīgai izmantošanai izmanto būvju, inženierkomunikāciju vai labiekārtojumu uzturēšanai. Limbažu novada teritorijas plānojumā 2012.-2024.gadam sadalāmajām zemes vienībām funkcionālais zonējums noteikts ražošanas un noliktavu apbūve un satiksmes infrastruktūras teritorijas. Pamatojoties uz iepriekš minēto jaunizveidotām zemes vienībām ar kadastra apzīmējumiem 66010120166, 66010120167, 66010120168 tiks noteikts nekustamā īpašuma lietošanas mērķis – rūpnieciskās ražošanas uzņēmumu apbūve (kods 1001) visā platībā. Jaunizveidotai zemes vienībai ar kadastra apzīmējumu 66010120169 tiks noteikts nekustamā īpašuma lietošanas mērķis – zemes dzelzceļa infrastruktūras zemes nodalījuma joslā un ceļu zemes nodalījuma joslā (kods 1101) visā platībā.

Pamatojoties uz iepriekš minēto, kā arī Zemes ierīcības likuma pārejas noteikumu 1.punktu, Nekustamā īpašuma valsts kadastra likuma 9.panta pirmās daļas 1.punktu, 11.panta otrās daļas 1.punktu, Ministru kabineta 2006.gada 20.jūnija noteikumu Nr. 496 „Nekustamā īpašuma lietošanas mērķu klasifikācija un nekustamā īpašuma lietošanas mērķu noteikšanas un maiņas kārtība” 14.1., 16.1.apakšpunktu, Limbažu novada pašvaldības 2012.gada 24.maija saistošajiem noteikumiem Nr.13 „Limbažu novada teritorijas plānojuma 2012.-2024.gadam grafiskā daļa un teritorijas izmantošanas un apbūves noteikumi”, likuma “Par valsts un pašvaldību zemes īpašuma tiesībām un to nostiprināšanu zemesgrāmatās” 3. panta ceturto daļu, 4.<sup>1</sup> panta otrās daļas 6. punktu, Zemes pārvaldības likuma 17.panta sesto daļu, **atklāti balsojot elektroniski tiešsaistē: PAR – \_\_\_\_\_, PRET – \_\_\_\_\_, ATTURAS – \_\_\_\_\_**, komiteja

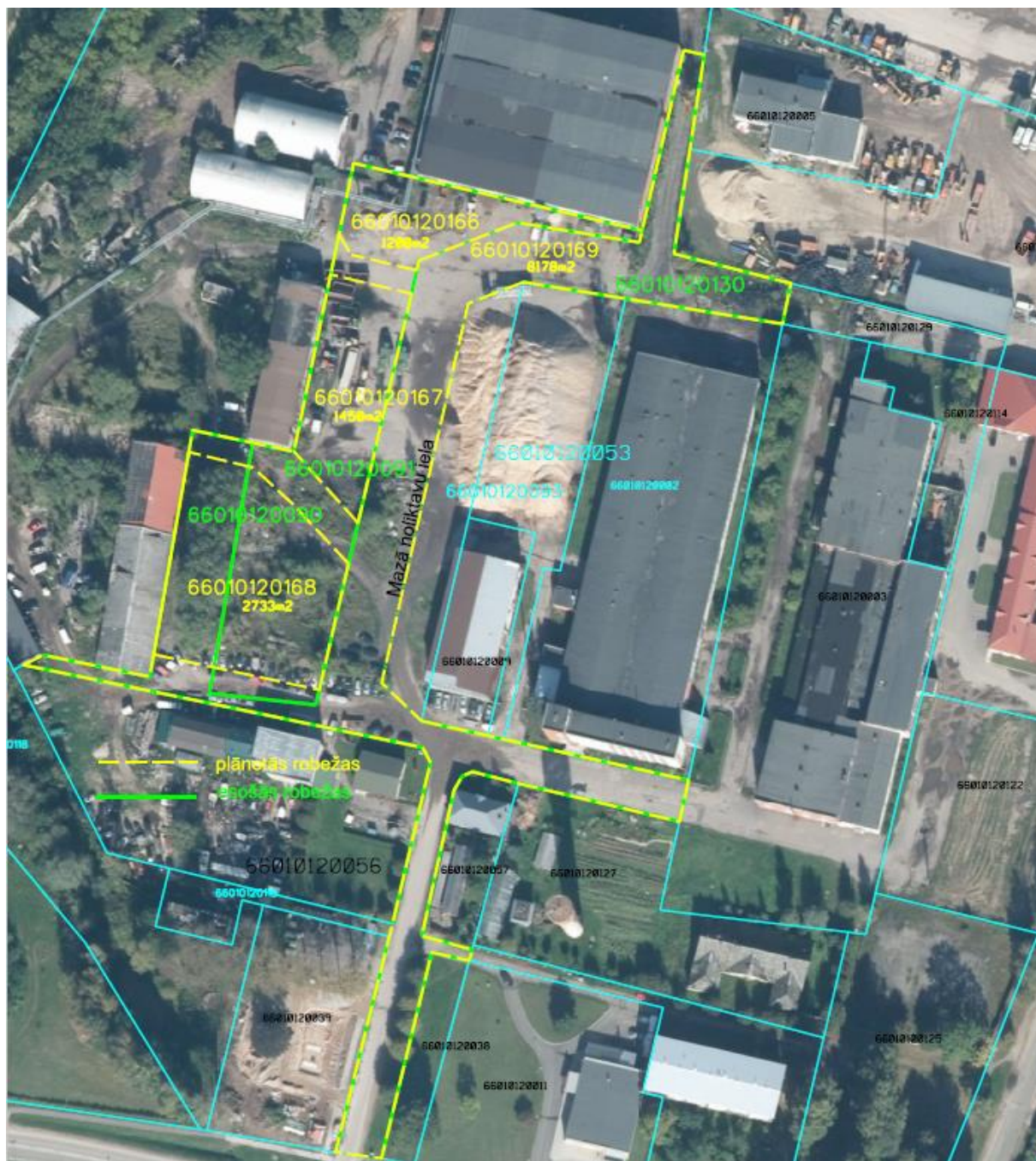
#### **NOLEMJ:**

1. Sadalīt un pārkārtot robežas zemes vienībām ar kadastra apzīmējumiem 66010120090, 66010120091 un 66010120130 izveidojot četras jaunas zemes vienības ar plānoto zemes vienību kadastra apzīmējumiem 66010120166 ar platību 1200 m<sup>2</sup>, 66010120167 ar platību 1450 m<sup>2</sup>, 66010120168 ar platību 2733 m<sup>2</sup> un 66010120169 ar platību 8178 m<sup>2</sup> (situācijas shēma pielikumā).
2. Jaunizveidotās zemes vienības ar kadastra apzīmējumiem 66010120166 un 66010120167 saglabāt nekustamā īpašuma Cēsu iela 27A ar kadastra Nr. 66010120091 sastāvā.
3. Jaunizveidoto zemes vienību ar kadastra apzīmējumu 66010120168 saglabāt nekustamā īpašuma Cēsu iela 31 ar kadastra Nr. 66010120090 sastāvā.
4. Jaunizveidoto zemes vienību ar kadastra apzīmējumu 66010120169 saglabāt nekustamā īpašuma Mazā Noliktavu iela ar kadastra Nr. 66010120042 sastāvā.



5. Zemes vienībai ar kadastra apzīmējumu 66010120169, 8178 m<sup>2</sup> platībā noteikt nekustamā īpašuma lietošanas mērķi – zemes dzelzceļa infrastruktūras zemes nodalījuma josla un ceļu zemes nodalījuma josla (kods 1101).
6. Zemes vienībām ar kadastra apzīmējumiem 66010120166, 1200m<sup>2</sup> platībā; 66010120167 1450 m<sup>2</sup> platībā; 66010120168, 2733 m<sup>2</sup> platībā un 66010120168, 2733 m<sup>2</sup> platībā noteikt nekustamā īpašuma lietošanas mērķi – rūpnieciskās ražošanas uzņēmumu apbūve (kods 1001).
7. Šo lēmumu var pārsūdzēt Limbažu novada domē (Rīgas ielā 16, Limbažos, Limbažu novadā, LV-4001) viena mēneša laikā no tā spēkā stāšanās dienas.
8. Lēmuma projektu virzīt izskatīšanai Limbažu novada domes sēdē.

Pielikums



### 13.§

## **Par nekustamā īpašuma “Straumes”, Skultes pagastā, Limbažu novadā, kadastra Nr. 66760080203, izsoles organizēšanu, sākumcenas un izsoles noteikumu apstiprināšanu**

Ziņo A. Briede

Limbažu novada pašvaldības īpašumā ir nekustamais īpašums “Straumes”, Skultes pagastā, Limbažu novadā, kadastra Nr. 66760080203, kas sastāv no zemes vienības ar kadastra apzīmējumu 66760080203, 0.5143 ha platībā un divām būvēm ar kadastra apzīmējumiem 66760080203001 (klubs), 66760080203003 (pagrabs). Izvērtējot nekustamā īpašuma lietošanas iespējas, konstatēts, ka nekustamais īpašums nav nepieciešams pašvaldības funkciju nodrošināšanai.

Saskaņā ar Publiskas personas mantas atsavināšanas likuma 4.panta pirmo, otro un trešo daļu, atvasinātas publiskas personas mantas atsavināšanu var ierosināt, ja tā nav nepieciešama attiecīgai atvasinātai publiskai personai vai tās iestādēm to funkciju nodrošināšanai, bet publiskas personas mantas atsavināšanu var ierosināt attiecīgās iestādes vadītājs, kā arī cita institūcija (amatpersona), kuras valdījumā vai turējumā atrodas publiskas personas manta. Kārtību, kādā noskaidro publiskas personas vai tās iestāžu vajadzību pēc citai publiskai personai vai tās iestādēm nevajadzīgās mantas, kā arī mantas turētāja maiņas kārtību attiecībā uz atvasinātas publiskas personas mantu nosaka attiecīgās atvasinātās publiskās personas lēmēj institūcija.

Publiskas personas mantas atsavināšanas likuma 5.panta pirmajā daļā noteikts, ka atļauju atsavināt atvasinātu publisku personu nekustamo īpašumu dod attiecīgās atsavinātās publiskās personas lēmēj institūcija.

Saskaņā ar likuma “Par pašvaldībām” 21.panta pirmās daļas 17.punktu un 41.panta pirmās daļas 4.punktu - tikai dome var lemt par pašvaldības mantas atsavināšanu, pieņemot attiecīgu lēmumu.

Ar Limbažu novada domes 2020.gada 22.oktobra lēmumu (protokols Nr.24, 10.§) nolemts atsavināt pašvaldības īpašumā esošo nekustamo īpašumu “Straumes”, Skultes pagastā, Limbažu novadā, kadastra Nr. 66760080203, kas sastāv no zemes vienības ar kadastra apzīmējumu 66760080203, 0.5143 ha platībā un divām būvēm ar kadastra apzīmējumiem 66760080203001 (klubs), 66760080203003 (pagrabs), nosakot, ka tas nav nepieciešams pašvaldības funkciju veikšanai.

Sertificēta nekustamā īpašuma vērtētāja ir novērtējusi šo nekustamo īpašumu, tā iespējamo tirgus vērtību. Novērtējamā objekta tirgus vērtību pozitīvi un negatīvi ietekmē vairāki faktori, kas ņemti vērā pie objekta visvairāk iespējamās tirgus vērtības noteikšanas. Pozitīvi novērtējamā objekta tirgus vērtību ietekmējoši faktori: 1) laba atrašanās vieta; 2) laba piebraukšana. Negatīvi ietekmējoši faktori: 1) apbūve ļoti sliktā stāvoklī; 2) nav komunikāciju; 3) uz zemes gabala atrodas ēku drupas.

Tā kā nekustamais īpašums “Straumes”, Skultes pagastā, Limbažu novadā, kadastra Nr. 66760080203, kas sastāv no zemes vienības ar kadastra apzīmējumu 66760080203, 0.5143 ha platībā un divām būvēm ar kadastra apzīmējumiem 66760080203001 (klubs), 66760080203003 (pagrabs), nav nepieciešams pašvaldības funkciju veikšanai, tas atsavināms pārdodot izsolē.

Saskaņā ar Publiskas personas mantas atsavināšanas likuma 1.panta 6.punktu, nosacītā cena ir nekustamā īpašuma vērtība, kas noteikta atbilstoši Standartizācijas likumā paredzētajā kārtībā apstiprinātajiem Latvijas īpašuma vērtēšanas standartiem, savukārt saskaņā ar Publiskas personas mantas atsavināšanas likuma Pārejas noteikumu 12.punktu, līdz brīdim, kad spēku zaudē Valsts un pašvaldību īpašuma privatizācijas un privatizācijas sertifikātu izmantošanas pabeigšanas likums, atsavināmā neapbūvētā zemesgabala nosacītā cena nedrīkst būt zemāka par zemāko no šādām vērtībām: attiecīgā zemesgabala kadastrālo vērtību vai attiecīgā zemesgabala kadastrālo vērtību 2007.gada 31.decembrī.

Sertificēta nekustamā īpašuma vērtētāja Ilze Apeine nekustamajam īpašumam “Straumes”, Skultes pagastā, Limbažu novadā, kadastra Nr. 66760080203, tirgus vērtību, novērtēšanas dienā, noteica 5100,00 EUR apmērā, līdz ar to nosacītā cena būtu nosakāma 5100,00 EUR. Tomēr saskaņā ar informāciju no Valsts zemes dienesta Kadastra reģistra, nekustamajam īpašumam kadastrālā vērtība noteikta 5193,00 EUR. Līdz ar to, ņemot vērā, ka nekustamā īpašuma “Straumes”, Skultes

pagastā, Limbažu novadā, kadastra Nr. 66760080203, nosacītā cena ir 5100,00 EUR, kas ir zemāka par kadastrālo vērtību – 5193,00 EUR, īpašums atsavināms par kadastrālo vērtību. Tāpat nekustamajam īpašumam “Straumes”, Skultes pagastā, Limbažu novadā, kadastra Nr. 66760080203, papildus kadastrālai vērtībai maksājami novērtēšanas izdevumi (kadastrālā uzmērīšana, reģistrēšana zemesgrāmatā, nekustamā īpašuma vērtētāja atlīdzība).

Ņemot vērā minēto un pamatojoties uz likuma „Par pašvaldībām” 14.panta pirmās daļas 2.punktu, 21.panta pirmās daļas 17.punktu, Publiskas personas mantas atsavināšanas likuma 1.panta 6.punktu, 3.panta pirmās daļas 1.punktu, 8.panta trešo daļu, 10.pantu, 15.pantu un Pārejas noteikumu 12.punktu, Limbažu novada pašvaldības īpašumu privatizācijas un atsavināšanas komisijas priekšlikumu, **atklāti balsojot elektroniski tiešsaistē: PAR – \_\_\_\_\_, PRET – \_\_\_\_\_, ATTURAS – \_\_\_\_\_, komiteja NOLEMJ:**

1. Atsavināt pašvaldības nekustamo īpašumu “Straumes”, Skultes pagastā, Limbažu novadā, kadastra Nr. 66760080203, kas sastāv no zemes vienības ar kadastra apzīmējumu 66760080203, 0.5143 ha platībā un divām būvēm ar kadastra apzīmējumiem 66760080203001 (klubs), 66760080203003 (pagrabs), pārdodot mutiskā izsolē ar augšupejošu soli.
2. Apstiprināt nekustamā īpašuma “Straumes”, Skultes pagastā, Limbažu novadā, kadastra Nr. 66760080203, kas sastāv no zemes vienības ar kadastra apzīmējumu 66760080203, 0.5143 ha platībā un divām būvēm ar kadastra apzīmējumiem 66760080203001 (klubs), 66760080203003 (pagrabs), sākumcenu 6000,00 EUR (seši tūkstoši eiro, 00 centi).
3. Apstiprināt Limbažu novada pašvaldības nekustamā īpašuma “Straumes”, Skultes pagastā, Limbažu novadā, izsoles noteikumu projektu (pielikumā).
4. Uzdot Limbažu novada pašvaldības īpašumu privatizācijas un atsavināšanas komisijai veikt Publiskas personas mantas atsavināšanas likumā noteiktās darbības, lai atsavinātu nekustamo īpašumu “Straumes”, Skultes pagastā, Limbažu novadā.
5. Atbildīgo par lēmuma izpildi noteikt Limbažu novada pašvaldības īpašumu privatizācijas un atsavināšanas komisijas priekšsēdētāju.
6. Kontroli par lēmuma izpildi uzdot Limbažu novada pašvaldības izpilddirektoram.
7. Lēmuma projektu virzīt izskatīšanai Limbažu novada domes sēdē.

**APSTIPRINĀTI**  
ar Limbažu novada domes  
\_\_\_\_.12.2020. sēdes lēmumu  
(protokols Nr. \_\_\_\_, \_\_\_\_.§)

**LIMBAŽU NOVADA PAŠVALDĪBAS NEKUSTAMĀ ĪPAŠUMA  
“STRAUMES”, SKULTES PAGASTĀ, LIMBAŽU NOVADĀ,  
IZSOLES NOTEIKUMI**

**1. IZSOLĀMĀ OBJEKTA RAKSTUROJUMS**

- 1.1. Limbažu novada pašvaldībai ir piekrītošais nekustamais īpašums “Straumes”, Skultes pagastā, Limbažu novadā, kadastra Nr. 66760080203, kas sastāv no zemes vienības ar kadastra apzīmējumu 66760080203, 0.5143 ha platībā un divām būvēm ar kadastra apzīmējumiem 66760080203001 (klubs), 66760080203003 (pagrabs) (turpmāk – **IZSOLES OBJEKTS**).
- 1.2. Īpašumtiesības Limbažu novada pašvaldībai nostiprinātas Vidzemes rajona tiesas zemesgrāmatu nodaļas Skultes pagasta zemesgrāmatas nodaļā Nr. 1000 0060 4156.
- 1.3. **IZSOLES OBJEKTS** atrodas Skultes pagasta apdzīvotā vietā Skultes muiža (Gaiļi). Zemes vienība atrodas ~ 150 m no valsts autoceļa Limbaži – Dūči (asfalta seguma) tai piebraucot pa pašvaldības autoceļu (daļēji grants seguma). Tuvākajā apkārtnē dzīvojamās mājas, no apbūves brīvi zemes gabali un viesu nams Skultes muiža. Netālu atrodas pirmās nepieciešamības preču veikals. Sabiedriskais transports kursē pa valsts autoceļu Limbaži – Dūči, pietura netālu.

Infrastrukturā objekti atrodas Mandegās ~ 7 km un Zvejniekiemā ~ 8 km attālumā. Rīgas pilsētas centrs ~ 60 km, Limbaži ~ 23 km.

1.4. IZSOLES OBJEKTA izmantošanas veids – savrupmāju apbūve.

1.5. IZSOLES OBJEKTAM noteikti lietošanas tiesību apgrūtinājumi:

*Apgrūtinājumi novērtējamā objekta vērtību neietekmē negatīvi:*

- ekspluatācijas aizsargjoslas teritorija gar elektrisko tīklu kabeļu līniju 0.0003 ha;
- ekspluatācijas aizsargjoslas teritorija gar elektrisko tīklu kabeļu līniju 0.0018 ha;
- ekspluatācijas aizsargjoslas teritorija gar elektrisko tīklu kabeļu līniju 0.0134 ha.

2. **IZSOLES RĪKOTĀJS** – Limbažu novada pašvaldības īpašumu privatizācijas un atsavināšanas komisija (turpmāk tekstā – **IZSOLES RĪKOTĀJS**).

### 3. IZSOLES OBJEKTA NOSACĪTĀ CENA, MAKSĀŠANAS LĪDZEKĻI

3.1. IZSOLES OBJEKTA nosacītā cena (sākumcena) – 6000,00 EUR (seši tūkstoši eiro, 00 centi).

3.2. Maksāšanas līdzeklis – nauda.

3.3. Izsoles solis – 50.00 EUR (piecdesmit eiro).

### 4. INFORMĀCIJAS PUBLICĒŠANAS KĀRTĪBA

4.1. Sludinājumi par izsoli publicējami laikrakstos „Latvijas Vēstnesis” un „Auseklis” ne vēlāk kā četras nedēļas pirms izsoles.

4.2. Sludinājumā un paziņojumā norāda:

- 4.2.1. IZSOLES OBJEKTA nosaukumu un atrašanās vietu;
- 4.2.2. kur un kad var iepazīties ar izsoles noteikumiem;
- 4.2.3. IZSOLES OBJEKTA apskates vietu un laiku;
- 4.2.4. pieteikumu reģistrācijas un izsoles vietu un laiku;
- 4.2.5. IZSOLES OBJEKTA nosacīto cenu, nodrošinājuma apmēru un iemaksas kārtību;
- 4.2.6. termiņu, kādā personas, kurai ir pirmpirkuma tiesības var iesniegt pieteikumu;
- 4.2.7. izsoles veidu;
- 4.2.8. samaksas kārtību;
- 4.2.9. IZSOLES OBJEKTA turpmākās izmantošanas nosacījumus, ja tādi paredzēti.

### 5. IZSOLES DALĪBNIKU REĢISTRĀCIJAS KĀRTĪBA

5.1. Dalībnieku reģistrācija tiek uzsākta pēc pirmās publikācijas laikrakstos „Latvijas Vēstnesis” un „Auseklis”.

5.2. Dalībnieku reģistrācija tiek pārtraukta **2021.gada 2.februārī plkst.17<sup>00</sup>**.

5.3. Iepazīšanās ar izsoles noteikumiem un izsoles dalībnieku reģistrācija tiek veikta Limbažu novada pašvaldībā, 1.stāvā, Klientu apkalpošanas centrā, Rīgas ielā 16, Limbažos, darba dienās no 8<sup>00</sup>-12<sup>00</sup> un 13<sup>00</sup>-16<sup>00</sup>, tālrunis uzziņām 26344384, 64020401.

5.4. Izsoles dalības pretendentiem ne vēlāk kā **līdz 2021.gada 2.februārim** jāpārskaita Limbažu novada pašvaldības kontā – AS „SEB banka”, konta Nr.LV37UNLA0050014284308:

5.4.1. dalības maksa – 40.00 EUR (četrdesmit eiro un 00 centi)

5.4.2. nodrošinājuma nauda – 10 % apmērā no izsoles objekta nosacītās cenas – 600.00 EUR (seši simti eiro un 00 centi).

5.5. Par izsoles dalībnieku var kļūt jebkura fiziska vai juridiska persona, kura saskaņā ar likumu var būt IZSOLES OBJEKTA tiesību subjekts un kura iesniegusi šādus dokumentus:

5.5.1. juridiskai personai:

5.5.1.1. pieteikums dalībai izsolē (1.pielikums),

5.5.1.2. attiecīgās institūcijas lēmumu par nekustamā īpašuma iegādi,

5.5.1.3. pilnvara dalībai izsolē,

5.5.1.4. dokumentu, kas apliecina dalības maksas samaksu,

5.5.1.5. dokumentu par nodrošinājuma naudas samaksu;

5.5.2. fiziskai personai:



- 5.5.2.1. pieteikums dalībai izsolē (1.pielikums),
  - 5.5.2.2. dokumentu, kas apliecina dalības maksas samaksu,
  - 5.5.2.3. dokumentu par nodrošinājuma naudas samaksu.
- 5.6. Ja izsoles dalības pretendents ievērojis šo noteikumu 5.5.punkta nosacījumus, tad tas tiek reģistrēts kā izsoles dalībnieks, izsoles rīkotājam sastādot to personu sarakstu, kuras ir izpildījušas izsoles priekšnoteikumus. Izsoles dalībnieku reģistrē, norādot šādas ziņas:
- 5.6.1. izsoles dalībnieka kārtas numurs;
  - 5.6.2. juridiskai personai pilnu nosaukumu vai fiziskai personai – vārdu, uzvārdu;
  - 5.6.3. juridiskai personai reģistrācijas numuru vai fiziskai personai – personas kodu (sarakstam pievieno: fiziskās personas pārstāvja notariāli apliecinātu pilnvaru un personu identificējoša dokumenta datus; juridiskās personas pārstāvja pilnvaras oriģināleksemplāru un personu identificējoša dokumenta datus);
  - 5.6.4. adresi un tālruņa numuru;
  - 5.6.5. atzīmi par izsoles dalības maksas un drošības naudas samaksu.
- 5.7. Izsoles dalības pretendents netiek reģistrēts, ja:
- 5.7.1. nav ievērots pieteikšanās termiņš;
  - 5.7.2. nav uzrādījis un iesniedzis 5.5.punktā minētos dokumentus;
  - 5.7.3. dalību izsolē liedz likumā noteiktie ierobežojumi.

## **6. IZSOLES NORISE**

- 6.1. Izsole notiks **2020.gada 3.februārī plkst.10<sup>00</sup>** Limbažu novada pašvaldības telpās – Limbažos, Rīgas ielā 16, pirmā stāva mazajā zālē.
- 6.2. Ja saņemts pieteikums no personas, kurai ir pirmpirkuma tiesības uz IZSOLES OBJEKTU, tad izsole netiek rīkota un ar šo personu tiek slēgts pirkuma līgums par nosacīto cenu.
- 6.3. Ja no personas, kurai ir pirmpirkuma tiesības uz IZSOLES OBJEKTU nav saņemts pieteikums par IZSOLES OBJEKTA pirkšanu vai tā iesniegusi atteikumu, tad Izsoles komisija veic vienu no šādām darbībām:
- 6.3.1. ja uz IZSOLES OBJEKTA izsoli ir pieteicies viens Izsoles pretendents, kas atzīts par Izsoles dalībnieku, vai uz Izsoli ieradies viens Izsoles dalībnieks, tad vienīgais Izsoles dalībnieks, nosolot vienu soli, atzīstams par IZSOLES OBJEKTA nosolītāju;
  - 6.3.2. ja uz IZSOLES OBJEKTA izsoli ir ieradušies vairāki Izsoles pretendenti, kuri atzīti par Izsoles dalībniekiem, IZSOLES OBJEKTA pircēja noteikšanai piemēro atklātu mutisku izsoli, ar augšupejošu soli saskaņā ar šiem noteikumiem;
  - 6.3.3. ja uz IZSOLES OBJEKTA izsoli noteiktajā termiņā nav pieteicies neviens Izsoles pretendents vai neviens Izsoles pretendents nav atzīts par Izsoles dalībnieku, vai neviens Izsoles dalībnieks izsolē nav nosolījis IZSOLES OBJEKTU, Izsoles komisijai ir tiesības izsoles pretendentu pieteikšanās termiņu atjaunot un noteikt jaunu Izsoles dienu, par to attiecīgi publicējot sludinājumus laikrakstos „Latvijas Vēstnesis” un „Auseklis”, vai izstrādāt jaunus izsoles noteikumus un iesniegt apstiprināšanai Limbažu novada domei.
- 6.4. Izsoles rīkotājs pārliecinās par solītāju ierašanos pēc iepriekš sastādīta saraksta.
- 6.5. Pirms izsoles vairāksolīšanas uzsākšanas Izsoles dalībnieki ar savu parakstu Izsoles dalībnieku sarakstā apliecina, ka ir iepazīnušies un pilnībā piekrīt visiem Izsoles noteikumiem.
- 6.6. Ja uz izsoli nav ieradies neviens dalībnieks, izsole nenotiek. Izsoles dalībniekiem, kuri nav ieradušies uz izsoli, 10 darba dienu laikā tiek atmaksāts nodrošinājums. Dalības maksas netiek atmaksāta.
- 6.7. Izsoles dalībnieku sarakstā tiek ierakstīts katra dalībnieka vārds, uzvārds vai nosaukums, kā arī solītāja pārstāvja vārds un uzvārds, pilnvaras un personu identificējoši dati. Atsakoties no turpmākās solīšanas, katrs izsoles dalībnieks apstiprina ar parakstu izsoles dalībnieku sarakstā savu pēdējo solīto cenu.
- 6.8. Izsoles dalībnieki sola ar reģistrācijas kartītes palīdzību. Izsoles vadītājs paziņo pirmā solītāja reģistrācijas numuru un piedāvāto cenu. Ja neviens no izsoles dalībniekiem augstāku cenu

nepiedāvā, izsoles vadītājs trīs reizes atkārtο pēdējo augstāko cenu un fiksē to ar āmura piesitienu.

- 6.9. Ja vairāki dalībnieki vienlaicīgi ir piedāvājuši vienādu cenu un vizuāli nav iespējams izšķirt, kurš piedāvāja pirmais, izsoles vadītājs ar izlozi izšķir, kuram no šiem dalībniekiem tiek ieskaitīts šis solījums. Izloze tiek veikta, sagatavojot tādu ložu skaitu, kas atbilst vienlaicīgi solījušo dalībnieku skaitam un vienu no tām iezīmējot ar krustiņu. Dalībnieki veļ lozes atbilstoši to solīšanas karšu numuriem. Dalībnieks, kas izveļ lozi ar krustiņu, uzskatāms par pirmo solītāju.
- 6.10. Pēdējais āmura piesitiens noslēdz pārdošanu. Dalībnieka reģistrācijas numurs un solītā cena tiek ierakstīta protokolā.
- 6.11. Izsoles komisijas sekretārs aizpilda izsoles protokolu.
- 6.12. Dalībnieks, kas piedāvājis visaugstāko cenu, pēc nosolīšanas nekavējoties uzrāda Izsoles komisijai savu reģistrācijas apliecību (2.pielikums), un ar savu parakstu protokolā apliecina tajā norādītās cenas atbilstību nosolītai cenai. Izsoles dalībnieks, kurš nosolījis augstāko cenu, bet nevar Izsoles komisijai uzrādīt reģistrācijas apliecību un neparakstās protokolā, tādējādi ir atteicies no nosolītā objekta. Pēc Izsoles komisijas lēmuma viņš tiek svītrots no dalībnieku saraksta un viņam netiek atmaksāts nodrošinājums. Ja pēc tam izsolē ir palikuši vismaz divi dalībnieki, kuri vēlas iegādāties IZSOLES OBJEKTU, par to attiecīgi ieraksta protokolā un izsole tiek tūlīt turpināta, bet, ja palicis tikai viens dalībnieks, viņš iegūst tiesības uz IZSOLES OBJEKTU par viņa nosolīto cenu.
- 6.13. Izsoles dalībniekam, kurš nosolījis augstāko cenu, 30 dienu laikā no izsoles dienas, jāsamaksā summa, ko veido starpība starp nosolīto summu un iemaksāto nodrošinājumu, Izsoles komisijas norādītajā kontā.
- 6.14. Ja izsoles dalībnieks **30 dienu laikā** nav Izsoles komisijas norādītajā kontā iemaksājis šo noteikumu 6.13.punktā minēto summu, viņš zaudē izsolē iegūtās tiesības uz IZSOLES OBJEKTU. Dalības maksa un nodrošinājums netiek atmaksāts.
- 6.15. Ja nosolītājs 30 dienu laikā nav samaksājis nosolīto cenu, pārsolītajam pircējam ir tiesības divu nedēļu laikā paziņot Izsoles komisijai par IZSOLES OBJEKTA pirkšanu par paša nosolīto augstāko cenu.
- 6.16. Ja tiesības uz IZSOLES OBJEKTU nosola izsoles dalībnieks, kurš tika pilnvarots pašvaldības vārdā pasūtīt nekustamā īpašuma kadastrālo uzmērīšanu, viņam no nosolītās summas, iesniedzot maksājumu apliecināšus dokumentus, tiek atskaitīta maksa par pasūtīto nekustamā īpašuma kadastrālo uzmērīšanu.
- 6.17. Izsoles dalībniekiem, kuri nav nosolījuši augstāko cenu par IZSOLES OBJEKTU, drošības nauda tiek atmaksāta desmit darba dienu laikā no izsoles dienas. Dalības maksa netiek atmaksāta.
- 6.18. Izsoles komisija sagatavo un iesniedz, pievienojot izsoles protokolu, domes lēmuma projektu par izsoles rezultātiem un izsoles izdevumu tāmi. Izsoles protokolu apstiprina Izsoles komisijas priekšsēdētājs. Dome apstiprina izsoles rezultātus pēc šo noteikumu 6.13.punktā paredzēto maksājumu nokārtošanas.
- 6.19. Nosolītājam septiņu dienu laikā pēc izsoles rezultātu apstiprināšanas jāparaksta IZSOLES OBJEKTA pirkuma līgums (projekts 3.pielikumā).
- 6.20. Izsole uzskatāma par nenotikušu, ja:
  - 6.20.1. noteiktajos termiņos nav pieteicies neviens izsoles dalībnieks;
  - 6.20.2. nosolītājs ir tāda persona, kura nevar slēgt darījumu vai kurai nebija tiesību piedalīties izsolē;
  - 6.20.3. konstatēti būtiski šo noteikumu pārkāpumi;
  - 6.20.4. neviens pircējs nav pārsolījis izsoles nosacīto cenu vai arī nosolītājs nav samaksājis nosolīto cenu.
- 6.21. Lēmumu par izsoles atzīšanu par nenotikušu pieņem Izsoles rīkotājs 7 darba dienu laikā, par to paziņojot reģistrētiem izsoles dalībniekiem.
- 6.22. Pēc izsoles, kas atzīta par nenotikušu, tās dalībniekiem tiek atmaksāta drošības nauda, izņemot 6.14.punktā minētajā gadījumā.

- 6.23. Pirms izsoles tās dalībnieki ir tiesīgi iepazīties ar IZSOLĀMĀ OBJEKTA stāvokli dabā un viņu pienākums ir rakstveidā apliecināt, ka viņiem par to nav pretenziju.
- 6.24. Izsoles uzvarētājs uzņemas atbildību par iespējamajiem zaudējumiem, kas radušies IZSOLES OBJEKTAM, laikā no izsoles uzvarētāja paziņošanas līdz pirkuma līguma noslēgšanai.
- 6.25. Sūdzības par izsoles rīkotāju darbībām var iesniegt Limbažu novada domei.

Limbažu novada pašvaldības  
īpašumu privatizācijas un atsavināšanas  
komisijas priekšsēdētājs

A.Blumers

## 1. PIELIKUMS

\_\_ .12.2020. Limbažu novada pašvaldības nekustamā īpašuma "Straumes", Skultes pagastā, Limbažu novadā, izsoles noteikumiem

### PIETEIKUMS

dalībai Limbažu novada pašvaldības nekustamā īpašuma –  
"Straumes", Skultes pagastā, Limbažu novadā  
izsolei

Limbažos

202\_\_ .gada \_\_\_\_\_

Iepazīnies/ušies ar Izsoles noteikumiem, es/mēs, apakšā parakstīties/ušies, vēlos/amies piedalīties Limbažu novada pašvaldības nekustamā īpašuma – "Straumes", Skultes pagastā, Limbažu novadā, kadastra Nr. 66760080203, kas sastāv no zemes vienības ar kadastra apzīmējumu 66760080203, 0.5143 ha platībā un divām būvēm ar kadastra apzīmējumiem 66760080203001 (klubs), 66760080203003 (pagrabs).

1. Ar šī pieteikuma iesniegšanu:

1.1. apņemos/amies ievērot visas Izsoles noteikumu prasības;

1.2. garantēju/am sniegto ziņu patiesumu un precizitāti.

2. Apliecinu/ām, ka:

2.1. esmu/am iepazīnies/ušies ar IZSOLES OBJEKTA atsavināšanas nosacījumiem;

2.2. esmu/am iepazīnies/ušies ar sagatavoto pirkuma līgumprojektu un piekrītu/am tā noteikumiem.

### Juridiska/Fiziska

persona \_\_\_\_\_

pretendenta nosaukums/vārds, uzvārds

pretendenta adrese, tālruna (faksa) numuri

vienotais

reģistrācijas

Nr./personas

kods

pretendenta bankas rekvizīti

vadītāja vai pilnvarotās personas amats, vārds un uzvārds, mob.tel.

Z.v.

Fiziskas personas vai juridiskas personas vadītāja (pilnvarotās personas) paraksts

**Pieteikuma forma nedrīkst tikt mainīta, iesniedzot pieteikumu uz izmainītas formas komisija iesniegto pieteikumu noraida.**

## 2. PIELIKUMS

\_\_ .12.2020. Limbažu novada pašvaldības nekustamā īpašuma "Straumes", Skultes pagastā, Limbažu novadā, izsoles noteikumiem

REĢISTRĀCIJAS APLIECĪBA Nr. \_\_\_\_\_

---

Izsoles dalībnieka vārds, uzvārds, juridiskas personas pilns nosaukums

---

dzīves vieta vai juridiskā adrese, tālruna numurs

samaksājis (-usi) maksu par izsoles noteikumu saņemšanu 40.00 EUR (četrdesmit eiro un 00 centi) un nodrošinājumu 600.00 EUR (seši simti eiro un 00 centi) apmērā un ieguvis (-usi) tiesības piedalīties izsolē, kura notiks **2021.gada 3.februārī plkst.10<sup>00</sup>** Rīgas ielā 16, Limbažos, kurā tiks izsolīts nekustamais īpašums - "Straumes", Skultes pagastā, Limbažu novadā, kadastra Nr. 66760080203, kas sastāv no zemes vienības ar kadastra apzīmējumu 66760080203, 0.5143 ha platībā un divām būvēm ar kadastra apzīmējumiem 66760080203001 (klubs), 66760080203003 (pagrabs).

Izolāmā objekta nosacītā cena (izsoles sākumcena) - 6000.00 EUR (seši tūkstoši eiro un 00 centi).

Apliecība izdota 202\_\_ .gada \_\_\_\_\_

Reģistratora vārds, uzvārds \_\_\_\_\_

z.v.

paraksts

### 3. PIELIKUMS

\_\_\_ .12.2020. Limbažu novada pašvaldības nekustamā īpašuma "Straumes", Skultes pagastā, Limbažu novadā, izsoles noteikumiem

### PIRKUMA LĪGUMS (PROJEKTS)

Limbažos,

202\_.gada \_\_\_. \_\_\_\_\_

**Limbažu novada pašvaldība**, nodokļu maksātāja reģistrācijas Nr.90009114631, kuras vārdā uz likumu „Par pašvaldībām” un Limbažu novada pašvaldības nolikuma pamata rīkojas pašvaldības domes priekšsēdētājs **Didzis Zemmers**, turpmāk tekstā saukts PĀRDEVĒJS, un \_\_\_\_\_, turpmāk tekstā saukts PIRCĒJS, abi kopā saukti PUSES, pamatojoties uz Limbažu novada domes 2020.gada \_\_\_\_\_ lēmumu “ \_\_\_\_\_ ” (protokols Nr. \_\_\_, \_\_\_ .§), un vienojās par sekojošo:

#### 1. LĪGUMA PRIEKŠMETS

- 1.1. PĀRDEVĒJS pārdod un nodod, bet PIRCĒJS, pērk un pieņem nekustamo īpašumu “Straumes”, Skultes pagastā, Limbažu novadā, kadastra Nr. 66760080203, kas sastāv no zemes vienības ar kadastra apzīmējumu 66760080203, 0.5143 ha platībā un divām būvēm ar kadastra apzīmējumiem 66760080203001 (klubs), 66760080203003 (pagrabs), turpmāk tekstā – OBJEKTS.
- 1.2. Objekts Līguma noslēgšanas brīdī pieder PĀRDEVĒJAM, ko apliecina Zemesgrāmatu apliecība.

#### 2. LĪGUMA SUMMA UN NORĒĶINU KĀRTĪBA

- 2.1. Līguma summa ir \_\_\_\_\_ ( \_\_\_\_\_ ), kas samaksājama 100 % naudā, turpmāk saukta – Līguma summa.
- 2.2. Līguma summa uz Līguma parakstīšanas dienu ir pārskaitīta Limbažu novada pašvaldības kontā AS „SEB banka”, konta Nr.LV37UNLA0050014284308, ko apliecina \_\_\_\_\_ maksājuma uzdevums Nr. \_\_\_\_\_.

#### 3. LĪGUMA IZDEVUMU SEGŠANA

- 3.1. Visus izdevumus, kas saistīti ar OBJEKTA pirkšanu un īpašuma tiesību pārreģistrēšanu un korroborēšanu zemesgrāmatā (tajā skaitā, bet ne tikai – amata atlīdzību zvērinātam notāram, nodevas un citus obligātos maksājumus), kā arī jebkurus citus izdevumus, kuri šai sakarā rodas vai radīsies, pilnībā apņemas segt PIRCĒJS.
- 3.2. PIRCĒJS apņemas iesniegt nepieciešamos dokumentus zemesgrāmatu nodaļā Objekta korroborācijai uz sava vārda ne vēlāk kā viena mēneša laikā pēc Līguma noslēgšanas.

#### 4. PĀRDEVĒJA PIENĀKUMI

- 4.1. Pēc Līguma parakstīšanas PĀRDEVĒJS apņemas 5 (piecu) darba dienu laikā nodot PIRCĒJAM OBJEKTU un nepieciešamos dokumentus, kas ir PĀRDEVĒJA rīcībā, OBJEKTA korroborācijai Zemesgrāmatā, par ko tiek sastādīts pieņemšanas – nodošanas akts.
- 4.2. PĀRDEVĒJS apņemas neieķīlāt OBJEKTU vai kā citādi to vairāk neapgrūtināt, kā arī neatsavināt to kādai trešajai personai no šī Līguma noslēgšanas brīža līdz PIRCĒJA īpašuma tiesības uz OBJEKTU tiek korroborētas Zemesgrāmatā.

## 5. PIRCĒJA PIENĀKUMI

- 5.1. PIRCĒJAM ir zināmi un saistoši visi īpašuma lietošanas tiesību ierobežojumi, kas nostiprināti zemesgrāmatā.

## 6. PUŠU APLIECINĀJUMI

- 6.1. PĀRDEVĒJS apliecina, ka līdz šī Līguma noslēgšanai OBJEKTS nav nevienam citam atsavināts, un par to nav strīda, par kuriem PIRCĒJAM nebūtu zināms.
- 6.2. PIRCĒJS, parakstot šo Līgumu, apliecina, ka viņam ir zināms OBJEKTA stāvoklis dabā, tā atrašanās vieta un lietošanas tiesību apgrūtinājumi, un viņam nav pretenziju pret PĀRDEVĒJU šajā sakarā, tagad, kā arī atsakās no tiesībām tādas celt nākotnē.
- 6.3. PIRCĒJS apliecina, ka viņam ir pilnībā saprotami Civillikuma 993.pants un 994.pants, ka nekustamā īpašuma nodošana nerada īpašuma tiesības, bet par nekustamā īpašuma īpašnieku atzīstams tikai tas, kas par tādu ierakstīts zemesgrāmatā.

## 7. CITI NOTEIKUMI

- 7.1. Šis Līgums ir saistošs PUŠU tiesību un saistību pārņēmējiem.
- 7.2. Līgums stājas spēkā ar parakstīšanas brīdi un ir spēkā līdz PUŠU saistību pilnīgai izpildei.
- 7.3. Visus strīdus, kas rodas Līguma izpildes gaitā, PUSES cenšas atrisināt pārrunu ceļā, ja tas nav iespējams, tad strīdu izskata vispārējās jurisdikcijas tiesa.
- 7.4. Gadījums, kad viena PUSE uzsāk strīdu (tajā skaitā – iesniedz prasību tiesā), nav uzskatāms par pamatu, lai nepildītu ar šo Līgumu uzņemtās saistības.
- 7.5. Līgums atceļams, grozāms vai papildināms, tikai PUSĒM rakstiski vienojoties, Vienošanās par izmaiņām Līgumā noformējama rakstveidā un PUŠU parakstīta kļūst par šī Līguma neatņemamu sastāvdaļu.
- 7.6. Līgums sastādīts latviešu valodā uz \_\_\_ lapām 4 (četros) eksemplāros, no kuriem divi eksemplāri tiek nodoti Pircējam, divi eksemplāri paliek Pārdevējam.

## 8. PUŠU REKVIZĪTI

### PĀRDEVĒJS

#### Limbažu novada pašvaldība

Nodokļu maksātāja reģ.Nr.90009114631

Juridiskā adrese: Rīgas iela 16

Limbaži, Limbažu novads, LV-4001

Bankas rekvizīti: AS "SEB banka"

Konts Nr.LV37UNLA0050014284308

Kods UNLALV2X

### PIRCĒJS

---

---

---

---

---

#### 14.§

### **Par nekustamā īpašuma “Vārpiņas”, Limbažu pagastā, Limbažu novadā, kadastra Nr. 66640060158, izsoles organizēšanu, sākumcenas un izsoles noteikumu apstiprināšanu**

Ziņo A. Briede

Limbažu novada pašvaldības īpašumā ir nekustamais īpašums “Vārpiņas”, Limbažu pagastā, Limbažu novadā, kadastra Nr. 66640060158, kas sastāv no zemes vienības ar kadastra apzīmējumu 66640060158, 1.4 ha platībā. Izvērtējot nekustamā īpašuma lietošanas iespējas, konstatēts, ka nekustamais īpašums nav nepieciešams pašvaldības funkciju nodrošināšanai.

Saskaņā ar Publiskas personas mantas atsavināšanas likuma 4.panta pirmo, otro un trešo daļu, atvasinātas publiskas personas mantas atsavināšanu var ierosināt, ja tā nav nepieciešama attiecīgai atvasinātai publiskai personai vai tās iestādēm to funkciju nodrošināšanai, bet publiskas personas mantas atsavināšanu var ierosināt attiecīgās iestādes vadītājs, kā arī cita institūcija (amatpersona), kuras valdījumā vai turējumā atrodas publiskas personas manta. Kārtību, kādā noskaidro publiskas personas vai tās iestāžu vajadzību pēc citai publiskai personai vai tās iestādēm nevajadzīgās mantas, kā arī mantas turētāja maiņas kārtību attiecībā uz atvasinātas publiskas personas mantu nosaka attiecīgās atvasinātās publiskās personas lēmēj institūcija.

Publiskas personas mantas atsavināšanas likuma 5.panta pirmajā daļā noteikts, ka atļauju atsavināt atvasinātu publisku personu nekustamo īpašumu dod attiecīgās atvasinātās publiskās personas lēmēj institūcija.

Saskaņā ar likuma “Par pašvaldībām” 21.panta pirmās daļas 17.punktu un 41.panta pirmās daļas 4.punktu - tikai dome var lemt par pašvaldības mantas atsavināšanu, pieņemot attiecīgu lēmumu.

Ar Limbažu novada domes 2020.gada 22.oktobra lēmumu (protokols Nr.24, 11.§) nolemts atsavināt pašvaldības īpašumā esošo nekustamo īpašumu “Vārpiņas”, Limbažu pagastā, Limbažu novadā, kadastra Nr. 66640060158, kas sastāv no zemes vienības ar kadastra apzīmējumu 66640060158, 1.4 ha platībā, nosakot, ka tas nav nepieciešams pašvaldības funkciju veikšanai.

Sertificēta nekustamā īpašuma vērtētāja ir novērtējusi šo nekustamo īpašumu, tā iespējamo tirgus vērtību. Novērtējamā objekta tirgus vērtību pozitīvi un negatīvi ietekmē vairāki faktori, kas ņemti vērā pie objekta visvairāk iespējamās tirgus vērtības noteikšanas. Pozitīvi novērtējamā objekta tirgus vērtību ietekmējoši faktori: 1) kopta lauksaimniecības zeme; 2) juridiski nodrošinātas piebraukšanas iespējas; 3) laba augsnes auglība; 4) zeme ir meliorēta. Negatīvi ietekmējošais faktors - neliela platība lauksaimnieciskai ražošanai..

Tā kā nekustamais īpašums “Vārpiņas”, Limbažu pagastā, Limbažu novadā, kadastra Nr. 66640060158, kas sastāv no zemes vienības ar kadastra apzīmējumu 66640060158, 1.4 ha platībā, nav nepieciešams pašvaldības funkciju veikšanai, tas atsavināms pārdodot izsolē.

Ņemot vērā minēto un pamatojoties uz likuma „Par pašvaldībām” 14.panta pirmās daļas 2.punktu, 21.panta pirmās daļas 17.punktu, Publiskas personas mantas atsavināšanas likuma 3.panta pirmās daļas 1.punktu, 8.panta trešo daļu, 10.pantu un 15.pantu, Limbažu novada pašvaldības īpašumu privatizācijas un atsavināšanas komisijas priekšlikumu, **atklāti balsojot elektroniski tiešsaistē: PAR** – \_\_\_\_\_, **PRET** – \_\_\_\_\_, **ATTURAS** – \_\_\_\_\_, komiteja **NOLEMJ:**

1. Atsavināt pašvaldības nekustamo īpašumu “Vārpiņas”, Limbažu pagastā, Limbažu novadā, kadastra Nr. 66640060158, kas sastāv no zemes vienības ar kadastra apzīmējumu 66640060158, 1.4 ha platībā, pārdodot mutiskā izsolē ar augšupejošu soli.



2. Apstiprināt nekustamā īpašuma “Vārpiņas”, Limbažu pagastā, Limbažu novadā, kadastra Nr. 66640060158, kas sastāv no zemes vienības ar kadastra apzīmējumu 66640060158, 1.4 ha platībā sākcumcenu 4900,00 EUR (četri tūkstoši deviņi simti eiro, 00 centi).
3. Apstiprināt Limbažu novada pašvaldības nekustamā īpašuma “Vārpiņas”, Limbažu pagastā, Limbažu novadā, izsoles noteikumu projektu (pielikumā).
4. Uzdot Limbažu novada pašvaldības īpašumu privatizācijas un atsavināšanas komisijai veikt Publiskas personas mantas atsavināšanas likumā noteiktās darbības, lai atsavinātu nekustamo īpašumu “Vārpiņas”, Limbažu pagastā, Limbažu novadā.
5. Atbildīgo par lēmuma izpildi noteikt Limbažu novada pašvaldības īpašumu privatizācijas un atsavināšanas komisijas priekšsēdētāju.
6. Kontroli par lēmuma izpildi uzdot Limbažu novada pašvaldības izpilddirektoram.
7. Lēmuma projektu virzīt izskatīšanai Limbažu novada domes sēdē.

**APSTIPRINĀTI**  
ar Limbažu novada domes  
\_\_\_\_.12.2020. sēdes lēmumu  
(protokols Nr. \_\_\_\_, \_\_\_\_.§)

**LIMBAŽU NOVADA PAŠVALDĪBAS NEKUSTAMĀ ĪPAŠUMA  
“VĀRPIŅAS”, LIMBAŽU PAGASTĀ, LIMBAŽU NOVADĀ,  
IZSOLES NOTEIKUMI**

**1. IZSOLĀMĀ OBJEKTA RAKSTUROJUMS**

- 1.1. Limbažu novada pašvaldībai ir piekrietošais nekustamais īpašums “Vārpiņas”, Limbažu pagastā, Limbažu novadā, kadastra Nr. 66640060158, kas sastāv no zemes vienības ar kadastra apzīmējumu 66640060158, 1.4 ha platībā (turpmāk – **IZSOLES OBJEKTS**).
- 1.2. Īpašumtiesības Limbažu novada pašvaldībai nostiprinātas Vidzemes rajona tiesas zemesgrāmatu nodaļas Limbažu pagasta zemesgrāmatas nodaļījumā Nr. 1000 0060 4974.
- 1.3. **IZSOLES OBJEKTS** atrodas lauku apvidū Limbažu novada Limbažu pagastā pie Limbažu pilsētas D robežs. Piekļūšana zemes vienībai braucot Limbažos pa Sārmes ielu un tālāk nogriežoties uz pašvaldības ceļu, kas ved līdz pat zemes gabalam (pēdējie ~ 200 m ceļš bez seguma). Zemes vienība robežojas ar koptām lauksaimniecības zemēm, pašvaldības autoceļu, mežu. Zemes vienība ir kā daļa no lielā lauksaimniecības zemju masīva. Tuvākajā apkārtnē lauksaimniecības zemes, dzīvojamās mājas. Piebraukšanas iespējas – apmierinošas (juridiski nodrošinātas, bet ceļš daļa bez seguma). Zemes vienība izvietota pašvaldības ceļa malā. Tuvākie infrastruktūras objekti kā bērnu dārzs, skola, kultūras nams, bibliotēka veikals atrodas Limbažos.
- 1.4. **IZSOLES OBJEKTA** izmantošanas veids – lauksaimniecības zeme.
- 1.5. **IZSOLES OBJEKTAM** noteikti lietošanas tiesību apgrūtinājumi:  
*Apgrūtinājumi novērtējamā objekta vērtību neietekmē negatīvi:*
  - ekspluatācijas aizsargjoslas teritorija gar valsts vietējiem un pašvaldību autoceļiem lauku apvidos 0.1000 ha;
  - biosfēras rezervāta ainavu aizsardzības zonas teritorija 1.4000 ha.

2. **IZSOLES RĪKOTĀJS** – Limbažu novada pašvaldības īpašumu privatizācijas un atsavināšanas komisija (turpmāk tekstā – **IZSOLES RĪKOTĀJS**).

**3. IZSOLES OBJEKTA NOSACĪTĀ CENA, MAKSĀŠANAS LĪDZEKĻI**

- 3.1. **IZSOLES OBJEKTA** nosacītā cena (sākcumcena) – 4900,00 EUR (četri tūkstoši deviņi simti eiro, 00 centi).
- 3.2. Maksāšanas līdzeklis – nauda.
- 3.3. Izsoles solis – 50.00 EUR (piecdesmit eiro).

#### **4. INFORMĀCIJAS PUBLICĒŠANAS KĀRTĪBA**

- 4.1. Sludinājumi par izsoli publicējami laikrakstos „Latvijas Vēstnesis” un „Auseklis” ne vēlāk kā četras nedēļas pirms izsoles.
- 4.2. Sludinājumā un paziņojumā norāda:
  - 4.2.1. IZSOLES OBJEKTA nosaukumu un atrašanās vietu;
  - 4.2.2. kur un kad var iepazīties ar izsoles noteikumiem;
  - 4.2.3. IZSOLES OBJEKTA apskates vietu un laiku;
  - 4.2.4. pieteikumu reģistrācijas un izsoles vietu un laiku;
  - 4.2.5. IZSOLES OBJEKTA nosacīto cenu, nodrošinājuma apmēru un iemaksas kārtību;
  - 4.2.6. termiņu, kādā personas, kurai ir pirmpirkuma tiesības var iesniegt pieteikumu;
  - 4.2.7. izsoles veidu;
  - 4.2.8. samaksas kārtību;
  - 4.2.9. IZSOLES OBJEKTA turpmākās izmantošanas nosacījumus, ja tādi paredzēti.

#### **5. IZSOLES DALĪBNIKU REĢISTRĀCIJAS KĀRTĪBA**

- 5.1. Dalībnieku reģistrācija tiek uzsākta pēc pirmās publikācijas laikrakstos „Latvijas Vēstnesis” un „Auseklis”.
- 5.2. Dalībnieku reģistrācija tiek pārtraukta **2021.gada 2.februārī plkst.17<sup>00</sup>**.
- 5.3. Iepazīšanās ar izsoles noteikumiem un izsoles dalībnieku reģistrācija tiek veikta Limbažu novada pašvaldībā, 1.stāvā, Klientu apkalpošanas centrā, Rīgas ielā 16, Limbažos, darba dienās no 8<sup>00</sup>-12<sup>00</sup> un 13<sup>00</sup>-16<sup>00</sup>, tālrunis uzziņām 26344384, 64020401.
- 5.4. Izsoles dalības pretendents ne vēlāk kā **līdz 2021.gada 2.februārim** jāpārskaita Limbažu novada pašvaldības kontā – AS „SEB banka”, konta Nr.LV37UNLA0050014284308:
  - 5.4.1. dalības maksa – 40.00 EUR (četrdesmit eiro un 00 centi)
  - 5.4.2. nodrošinājuma nauda – 10 % apmērā no izsoles objekta nosacītās cenas – 490.00 EUR (četri simti deviņdesmit eiro un 00 centi).
- 5.5. Par izsoles dalībnieku var kļūt jebkura fiziska vai juridiska persona, kura saskaņā ar likumu var būt IZSOLES OBJEKTA tiesību subjekts un kura iesniegusi šādus dokumentus:
  - 5.5.1. juridiskai personai:
    - 5.5.1.1. pieteikums dalībai izsolē (1.pielikums),
    - 5.5.1.2. attiecīgās institūcijas lēmumu par nekustamā īpašuma iegādi,
    - 5.5.1.3. pilnvara dalībai izsolē,
    - 5.5.1.4. dokumentu, kas apliecina dalības maksas samaksu,
    - 5.5.1.5. dokumentu par nodrošinājuma naudas samaksu;
  - 5.5.2. fiziskai personai:
    - 5.5.2.1. pieteikums dalībai izsolē (1.pielikums),
    - 5.5.2.2. dokumentu, kas apliecina dalības maksas samaksu,
    - 5.5.2.3. dokumentu par nodrošinājuma naudas samaksu.
- 5.6. Ja izsoles dalības pretendents ievērojis šo noteikumu 5.5.punkta nosacījumus, tad tas tiek reģistrēts kā izsoles dalībnieks, izsoles rīkotājam sastādot to personu sarakstu, kuras ir izpildījušas izsoles priekšnoteikumus. Izsoles dalībnieku reģistrē, norādot šādas ziņas:
  - 5.6.1. izsoles dalībnieka kārtas numurs;
  - 5.6.2. juridiskai personai pilnu nosaukumu vai fiziskai personai – vārdu, uzvārdu;
  - 5.6.3. juridiskai personai reģistrācijas numuru vai fiziskai personai – personas kodu (sarakstam pievieno: fiziskās personas pārstāvja notariāli apliecinātu pilnvaru un personu identificējoša dokumenta datus; juridiskās personas pārstāvja pilnvaras oriģināleksemplāru un personu identificējoša dokumenta datus);
  - 5.6.4. adresi un tālruņa numuru;
  - 5.6.5. atzīmi par izsoles dalības maksas un drošības naudas samaksu.
- 5.7. Izsoles dalības pretendents netiek reģistrēts, ja:
  - 5.7.1. nav ievērots pieteikšanās termiņš;
  - 5.7.2. nav uzrādījis un iesniedzis 5.5.punktā minētos dokumentus;

5.7.3. dalību izsolē liedz likumā noteiktie ierobežojumi.

## 6. IZSOLES NORISE

- 6.1. Izsole notiks **2021.gada 3.februārī plkst.10<sup>10</sup>** Limbažu novada pašvaldības telpās – Limbažos, Rīgas ielā 16, pirmā stāva mazajā zālē.
- 6.2. Ja saņemts pieteikums no personas, kurai ir pirmpirkuma tiesības uz IZSOLES OBJEKTU, tad izsole netiek rīkota un ar šo personu tiek slēgts pirkuma līgums par nosacīto cenu.
- 6.3. Ja no personas, kurai ir pirmpirkuma tiesības uz IZSOLES OBJEKTU nav saņemts pieteikums par IZSOLES OBJEKTA pirkšanu vai tā iesniegusi atteikumu, tad Izsoles komisija veic vienu no šādām darbībām:
  - 6.3.1. ja uz IZSOLES OBJEKTA izsoli ir pieteicies viens Izsoles pretendents, kas atzīts par Izsoles dalībnieku, vai uz Izsoli ieradies viens Izsoles dalībnieks, tad vienīgais Izsoles dalībnieks, nosolot vienu soli, atzīstams par IZSOLES OBJEKTA nosolītāju;
  - 6.3.2. ja uz IZSOLES OBJEKTA izsoli ir ieradušies vairāki Izsoles pretendenti, kuri atzīti par Izsoles dalībniekiem, IZSOLES OBJEKTA pircēja noteikšanai piemēro atklātu mutisku izsoli, ar augšupejošu soli saskaņā ar šiem noteikumiem;
  - 6.3.3. ja uz IZSOLES OBJEKTA izsoli noteiktajā termiņā nav pieteicies neviens Izsoles pretendents vai neviens Izsoles pretendents nav atzīts par Izsoles dalībnieku, vai neviens Izsoles dalībnieks izsolē nav nosolījis IZSOLES OBJEKTU, Izsoles komisijai ir tiesības izsoles pretendentu pieteikšanās termiņu atjaunot un noteikt jaunu Izsoles dienu, par to attiecīgi publicējot sludinājumus laikrakstos „Latvijas Vēstnesis” un „Auseklis”, vai izstrādāt jaunus izsoles noteikumus un iesniegt apstiprināšanai Limbažu novada domei.
- 6.4. Izsoles rīkotājs pārliecinās par solītāju ierašanos pēc iepriekš sastādīta saraksta.
- 6.5. Pirms izsoles vairāksolīšanas uzsākšanas Izsoles dalībnieki ar savu parakstu Izsoles dalībnieku sarakstā apliecina, ka ir iepazinušies un pilnībā piekrīt visiem Izsoles noteikumiem.
- 6.6. Ja uz izsoli nav ieradies neviens dalībnieks, izsole nenotiek. Izsoles dalībniekiem, kuri nav ieradušies uz izsoli, 10 darba dienu laikā tiek atmaksāts nodrošinājums. Dalības maksas netiek atmaksāta.
- 6.7. Izsoles dalībnieku sarakstā tiek ierakstīts katra dalībnieka vārds, uzvārds vai nosaukums, kā arī solītāja pārstāvja vārds un uzvārds, pilnvaras un personu identificējoši dati. Atsakoties no turpmākās solīšanas, katrs izsoles dalībnieks apstiprina ar parakstu izsoles dalībnieku sarakstā savu pēdējo solīto cenu.
- 6.8. Izsoles dalībnieki sola ar reģistrācijas kartītes palīdzību. Izsoles vadītājs paziņo pirmā solītāja reģistrācijas numuru un piedāvāto cenu. Ja neviens no izsoles dalībniekiem augstāku cenu nepiedāvā, izsoles vadītājs trīs reizes atkārti pēdējo augstāko cenu un fiksē to ar āmura piesitienu.
- 6.9. Ja vairāki dalībnieki vienlaicīgi ir piedāvājuši vienādu cenu un vizuāli nav iespējams izšķirt, kurš piedāvāja pirmais, izsoles vadītājs ar izlozi izšķir, kuram no šiem dalībniekiem tiek ieskaitīts šis solījums. Izloze tiek veikta, sagatavojot tādu ložu skaitu, kas atbilst vienlaicīgi solījušo dalībnieku skaitam un vienu no tām iezīmējot ar krustiņu. Dalībnieki velk lozes atbilstoši to solīšanas karšu numuriem. Dalībnieks, kas izvelk lozi ar krustiņu, uzskatāms par pirmo solītāju.
- 6.10. Pēdējais āmura piesitiens noslēdz pārdošanu. Dalībnieka reģistrācijas numurs un solītā cena tiek ierakstīta protokolā.
- 6.11. Izsoles komisijas sekretārs aizpilda izsoles protokolu.
- 6.12. Dalībnieks, kas piedāvājis visaugstāko cenu, pēc nosolīšanas nekavējoties uzrāda Izsoles komisijai savu reģistrācijas apliecību (2.pielikums), un ar savu parakstu protokolā apliecina tajā norādītās cenas atbilstību nosolītai cenai. Izsoles dalībnieks, kurš nosolījis augstāko cenu, bet nevar Izsoles komisijai uzrādīt reģistrācijas apliecību un neparakstās protokolā, tādējādi ir atteicies no nosolītā objekta. Pēc Izsoles komisijas lēmuma viņš tiek svītrots no dalībnieku saraksta un viņam netiek atmaksāts nodrošinājums. Ja pēc tam izsolē ir palikuši vismaz divi dalībnieki, kuri vēlas iegādāties IZSOLES OBJEKTU, par to attiecīgi ieraksta protokolā un

- izsole tiek tūlīt turpināta, bet, ja palicis tikai viens dalībnieks, viņš iegūst tiesības uz IZSOLES OBJEKTU par viņa nosolīto cenu.
- 6.13. Izsoles dalībniekam, kurš nosolījis augstāko cenu, 30 dienu laikā no izsoles dienas, jāsamaksā summa, ko veido starpība starp nosolīto summu un iemaksāto nodrošinājumu, Izsoles komisijas norādītajā kontā.
  - 6.14. Ja izsoles dalībnieks **30 dienu laikā** nav Izsoles komisijas norādītajā kontā iemaksājis šo noteikumu 6.13.punktā minēto summu, viņš zaudē izsolē iegūtās tiesības uz IZSOLES OBJEKTU. Dalības maksa un nodrošinājums netiek atmaksāts.
  - 6.15. Ja nosolītājs 30 dienu laikā nav samaksājis nosolīto cenu, pārsolītajam pircējam ir tiesības divu nedēļu laikā paziņot Izsoles komisijai par IZSOLES OBJEKTA pirkšanu par paša nosolīto augstāko cenu.
  - 6.16. Ja tiesības uz IZSOLES OBJEKTU nosola izsoles dalībnieks, kurš tika pilnvarots pašvaldības vārdā pasūtīt nekustamā īpašuma kadastrālo uzmērīšanu, viņam no nosolītās summas, iesniedzot maksājumu apliecinošus dokumentus, tiek atskaitīta maksa par pasūtīto nekustamā īpašuma kadastrālo uzmērīšanu.
  - 6.17. Izsoles dalībniekiem, kuri nav nosolījuši augstāko cenu par IZSOLES OBJEKTU, drošības nauda tiek atmaksāta desmit darba dienu laikā no izsoles dienas. Dalības maksa netiek atmaksāta.
  - 6.18. Izsoles komisija sagatavo un iesniedz, pievienojot izsoles protokolu, domes lēmuma projektu par izsoles rezultātiem un izsoles izdevumu tāmi. Izsoles protokolu apstiprina Izsoles komisijas priekšsēdētājs. Dome apstiprina izsoles rezultātus pēc šo noteikumu 6.13.punktā paredzēto maksājumu nokārtošanas.
  - 6.19. Nosolītajam septiņu dienu laikā pēc izsoles rezultātu apstiprināšanas jāparaksta IZSOLES OBJEKTA pirkuma līgums (projekts 3.pielikumā).
  - 6.20. Izsole uzskatāma par nenotikušu, ja:
    - 6.20.1. noteiktajos termiņos nav pieteicies neviens izsoles dalībnieks;
    - 6.20.2. nosolītājs ir tāda persona, kura nevar slēgt darījumu vai kurai nebija tiesību piedalīties izsolē;
    - 6.20.3. konstatēti būtiski šo noteikumu pārkāpumi;
    - 6.20.4. neviens pircējs nav pārsolījis izsoles nosacīto cenu vai arī nosolītājs nav samaksājis nosolīto cenu.
  - 6.21. Lēmumu par izsoles atzīšanu par nenotikušu pieņem Izsoles rīkotājs 7 darba dienu laikā, par to paziņojot reģistrētiem izsoles dalībniekiem.
  - 6.22. Pēc izsoles, kas atzīta par nenotikušu, tās dalībniekiem tiek atmaksāta drošības nauda, izņemot 6.14.punktā minētajā gadījumā.
  - 6.23. Pirms izsoles tās dalībnieki ir tiesīgi iepazīties ar IZSOLĀMĀ OBJEKTA stāvokli dabā un viņu pienākums ir rakstveidā apliecināt, ka viņiem par to nav pretenziju.
  - 6.24. Izsoles uzvarētājs uzņemas atbildību par iespējamiem zaudējumiem, kas radušies IZSOLES OBJEKTAM, laikā no izsoles uzvarētāja paziņošanas līdz pirkuma līguma noslēgšanai.
  - 6.25. Sūdzības par izsoles rīkotāju darbībām var iesniegt Limbažu novada domei.

Limbažu novada pašvaldības  
īpašumu privatizācijas un atsavināšanas  
komisijas priekšsēdētājs

A.Blumers

## 1. PIELIKUMS

\_\_ .12.2020. Limbažu novada pašvaldības nekustamā īpašuma "Vārpiņas", Limbažu pagastā, Limbažu novadā, izsoles noteikumiem

### PIETEIKUMS

dalībai Limbažu novada pašvaldības nekustamā īpašuma – "Vārpiņas", Limbažu pagastā, Limbažu novadā izsolei

Limbažos

202\_\_ .gada \_\_\_\_\_

Iepazinies/ušies ar Izsoles noteikumiem, es/mēs, apakšā parakstījies/ušies, vēlos/amies piedalīties Limbažu novada pašvaldības nekustamā īpašuma – "Vārpiņas", Limbažu pagastā, Limbažu novadā, kadastra Nr. 66640060158, kas sastāv no zemes vienības ar kadastra apzīmējumu 66640060158, 1.4 ha platībā.

1. Ar šī pieteikuma iesniegšanu:

- 1.1. apņemos/amies ievērot visas Izsoles noteikumu prasības;
- 1.2. garantēju/am sniegto ziņu patiesumu un precizitāti.

2. Apliecinu/ām, ka:

- 2.1. esmu/am iepazinies/ušies ar IZSOLES OBJEKTA atsavināšanas nosacījumiem;
- 2.2. esmu/am iepazinies/ušies ar sagatavoto pirkuma līgumprojektu un piekřītu/am tā noteikumiem.

### Juridiska/Fiziska

persona \_\_\_\_\_

pretendenta nosaukums/vārds, uzvārds

pretendenta adrese, tālruņa (faksa) numuri

vienotais

reģistrācijas

Nr./personas

kods

pretendenta bankas rekvizīti

vadītāja vai pilnvarotās personas amats, vārds un uzvārds, mob.tel.

Z.v.

Fiziskas personas vai juridiskas personas vadītāja (pilnvarotās personas) paraksts

**Pieteikuma forma nedrīkst tikt mainīta, iesniedzot pieteikumu uz izmainītas formas komisija iesniegto pieteikumu noraida.**

## 2. PIELIKUMS

\_\_ .12.2020. Limbažu novada pašvaldības nekustamā īpašuma “Vārpiņas”, Limbažu pagastā, Limbažu novadā, izsoles noteikumiem

REĢISTRĀCIJAS APLIECĪBA Nr. \_\_\_\_\_

---

Izsoles dalībnieka vārds, uzvārds, juridiskas personas pilns nosaukums

---

dzīves vieta vai juridiskā adrese, tālruņa numurs

samaksājis (-usi) maksu par izsoles noteikumu saņemšanu 40.00 EUR (četrdesmit eiro un 00 centi) un nodrošinājumu 490.00 EUR (četri simti deviņdesmit eiro un 00 centi) apmērā un ieguvis (-usi) tiesības piedalīties izsolē, kura notiks **2021.gada 3.februārī plkst.10<sup>10</sup>** Rīgas ielā 16, Limbažos, kurā tiks izsolīts nekustamais īpašums - “Vārpiņas”, Limbažu pagastā, Limbažu novadā, kadastra Nr. 66640060158, kas sastāv no zemes vienības ar kadastra apzīmējumu 66640060158, 1.4 ha platībā.

Izolāmā objekta nosacītā cena (izsoles sākumcena) - 4900.00 EUR (četri tūkstoši deviņi simti eiro un 00 centi).

Apliecība izdota 202\_\_ .gada \_\_\_\_\_

Reģistratora vārds, uzvārds \_\_\_\_\_

z.v.

paraksts

### 3. PIELIKUMS

\_\_\_ .12.2020. Limbažu novada pašvaldības nekustamā īpašuma "Vārpiņas", Limbažu pagastā, Limbažu novadā, izsoles noteikumiem

### PIRKUMA LĪGUMS (PROJEKTS)

Limbažos,

202\_.gada \_\_\_. \_\_\_\_\_

**Limbažu novada pašvaldība**, nodokļu maksātāja reģistrācijas Nr.90009114631, kuras vārdā uz likumu „Par pašvaldībām” un Limbažu novada pašvaldības nolikuma pamata rīkojas pašvaldības domes priekšsēdētājs **Didzis Zemmers**, turpmāk tekstā saukts PĀRDEVĒJS, un \_\_\_\_\_, turpmāk tekstā saukts PIRCĒJS, abi kopā saukti PUSES, pamatojoties uz Limbažu novada domes 2020.gada \_\_\_\_\_ lēmumu “ \_\_\_\_\_ ” (protokols Nr. \_\_\_, \_\_\_ .š), un vienojās par sekojošo:

#### 1. LĪGUMA PRIEKŠMETS

- 1.1. PĀRDEVĒJS pārdod un nodod, bet PIRCĒJS, pērk un pieņem nekustamo īpašumu “Vārpiņas”, Limbažu pagastā, Limbažu novadā, kadastra Nr. 66640060158, kas sastāv no zemes vienības ar kadastra apzīmējumu 66640060158, 1.4 ha platībā, turpmāk tekstā – OBJEKTS.
- 1.2. Objekts Līguma noslēgšanas brīdī pieder PĀRDEVĒJAM, ko apliecina Zemesgrāmatu apliecība.

#### 2. LĪGUMA SUMMA UN NORĒĶINU KĀRTĪBA

- 2.1. Līguma summa ir \_\_\_\_\_ ( \_\_\_\_\_ ), kas samaksājama 100 % naudā, turpmāk saukta – Līguma summa.
- 2.2. Līguma summa uz Līguma parakstīšanas dienu ir pārskaitīta Limbažu novada pašvaldības kontā AS „SEB banka”, konta Nr.LV37UNLA0050014284308, ko apliecina \_\_\_\_\_ maksājuma uzdevums Nr. \_\_\_\_\_.

#### 3. LĪGUMA IZDEVUMU SEGŠANA

- 3.1. Visus izdevumus, kas saistīti ar OBJEKTA pirkšanu un īpašuma tiesību pārreģistrēšanu un korroborēšanu zemesgrāmatā (tajā skaitā, bet ne tikai – amata atlīdzību zvērinātam notāram, nodevas un citus obligātos maksājumus), kā arī jebkurus citus izdevumus, kuri šai sakarā rodas vai radīsies, pilnībā apņemas segt PIRCĒJS.
- 3.2. PIRCĒJS apņemas iesniegt nepieciešamos dokumentus zemesgrāmatu nodaļā Objekta korroborācijai uz sava vārda ne vēlāk kā viena mēneša laikā pēc Līguma noslēgšanas.

#### 4. PĀRDEVĒJA PIENĀKUMI

- 4.1. Pēc Līguma parakstīšanas PĀRDEVĒJS apņemas 5 (piecu) darba dienu laikā nodot PIRCĒJAM OBJEKTU un nepieciešamos dokumentus, kas ir PĀRDEVĒJA rīcībā, OBJEKTA korroborācijai Zemesgrāmatā, par ko tiek sastādīts pieņemšanas – nodošanas akts.

- 4.2. PĀRDEVĒJS apņemas neieķīlāt OBJEKTU vai kā citādi to vairāk neapgrūtināt, kā arī neatsavināt to kādai trešajai personai no šī Līguma noslēgšanas brīža līdz PIRCĒJA īpašuma tiesības uz OBJEKTU tiek korroborētas Zemesgrāmatā.

## 5. PIRCĒJA PIENĀKUMI

- 5.1. PIRCĒJAM ir zināmi un saistoši visi īpašuma lietošanas tiesību ierobežojumi, kas nostiprināti zemesgrāmatā.

## 6. PUŠU APLIECINĀJUMI

- 6.1. PĀRDEVĒJS apliecina, ka līdz šī Līguma noslēgšanai OBJEKTS nav nevienam citam atsavināts, un par to nav strīda, par kuriem PIRCĒJAM nebūtu zināms.
- 6.2. PIRCĒJS, parakstot šo Līgumu, apliecina, ka viņam ir zināms OBJEKTA stāvoklis dabā, tā atrašanās vieta un lietošanas tiesību apgrūtinājumi, un viņam nav pretenziju pret PĀRDEVĒJU šajā sakarā, tagad, kā arī atsakās no tiesībām tādas celt nākotnē.
- 6.3. PIRCĒJS apliecina, ka viņam ir pilnībā saprotami Civillikuma 993.pants un 994.pants, ka nekustamā īpašuma nodošana nerada īpašuma tiesības, bet par nekustamā īpašuma īpašnieku atzīstams tikai tas, kas par tādu ierakstīts zemesgrāmatā.

## 7. CITI NOTEIKUMI

- 7.1. Šis Līgums ir saistošs PUŠU tiesību un saistību pārņēmējiem.
- 7.2. Līgums stājas spēkā ar parakstīšanas brīdi un ir spēkā līdz PUŠU saistību pilnīgai izpildei.
- 7.3. Visus strīdus, kas rodas Līguma izpildes gaitā, PUSES cenšas atrisināt pārrunu ceļā, ja tas nav iespējams, tad strīdu izskata vispārējās jurisdikcijas tiesa.
- 7.4. Gadījums, kad viena PUSE uzsāk strīdu (tajā skaitā – iesniedz prasību tiesā), nav uzskatāms par pamatu, lai nepildītu ar šo Līgumu uzņemtās saistības.
- 7.5. Līgums atceļams, grozāms vai papildināms, tikai PUSĒM rakstiski vienojoties, Vienošanās par izmaiņām Līgumā noformējama rakstveidā un PUŠU parakstīta kļūst par šī Līguma neatņemamu sastāvdaļu.
- 7.6. Līgums sastādīts latviešu valodā uz \_\_\_ lapām 4 (četros) eksemplāros, no kuriem divi eksemplāri tiek nodoti Pircējam, divi eksemplāri paliek Pārdevējam.

## 8. PUŠU REKVIZĪTI

### PĀRDEVĒJS

#### Limbažu novada pašvaldība

Nodokļu maksātāja reģ.Nr.90009114631

Juridiskā adrese: Rīgas iela 16

Limbaži, Limbažu novads, LV-4001

Bankas rekvizīti: AS "SEB banka"

Konts Nr.LV37UNLA0050014284308

Kods UNLALV2X

### PIRCĒJS

\_\_\_\_\_

\_\_\_\_\_

\_\_\_\_\_

\_\_\_\_\_



## 15.§

### Par grozījumiem Limbažu novada pašvaldības 2017.gada 26.oktobra iekšējos noteikumos Nr.11 „Par Limbažu novada izglītības iestāžu tehnisko darbinieku amatu vienībām un darba slodzēm, ko finansē no pašvaldības budžeta”

Ziņo S. Upmale

Iepazinusies ar Limbažu novada pašvaldības Izglītības un kultūras nodaļas vadītājas S. Upmales priekšlikumu un informāciju par nepieciešamību precizēt Limbažu novada pašvaldības 2017.gada 26.oktobra iekšējos noteikumus Nr.11 “Par Limbažu novada izglītības iestāžu tehnisko darbinieku amatu vienībām un darba slodzēm, ko finansē no pašvaldības budžeta”, pamatojoties uz likuma „Par pašvaldībām” 21.panta pirmās daļas 13., 27.punktu un 41.panta pirmās daļas 2.punktu, Izglītības likuma 17.panta trešās daļas 10.punktu, **atklāti balsojot elektroniski tiešsaistē: PAR – \_\_\_\_\_, PRET – \_\_\_\_\_, ATTURAS – \_\_\_\_\_**, komiteja **NOLEMJ:**

1. Veikt grozījumus Limbažu novada pašvaldības 2017.gada 26.oktobra iekšējos noteikumus Nr.11 “Par Limbažu novada izglītības iestāžu tehnisko darbinieku amatu vienībām un darba slodzēm, ko finansē no pašvaldības budžeta” (apstiprināti ar Limbažu novada domes 26.10.2017. sēdes lēmumu (protokols Nr.18, 47.§):

1.1. izteikt noteikumu 1.pielikumu šādā redakcijā:

“1.pielikums

Amati, kuri tiek noteikti vispārējās izglītības iestādēs, ievērojot izglītojamo skaitu

Amata nosaukums	Darba slodžu skaits, ievērojot izglītojamo skaitu				
	Līdz 100	101-250	251-400	401 -550	551 un vairāk
Lietvedis*	0,5	1	1	1	1
Dežurants / Garderobists***	1	1	3	3,5	5
Dežurants sporta kompleksā	-	-	2	2	2
Pirmsskolas iestāžu un skolu māsa *	0,25	0,5	0,75	1	1,5
Pavārs**	1	1	1	2	3
Pavāra palīgs**	1	1,5	2	2	2

\* Vispārējās pamatizglītības iestādēs ar pirmsskolas grupām, pēc kopējā izglītojamo skaita iestādē, veļas pārzinis - mazgātājs, saskaņā ar 3.pielikumu

\*\*ja netiek pakalpojums pirkt kā ārpalpojums, izglītības iestādēm, kurām ir internāts papildus 0,5 likmes pavārs

\*\*\* ņemot vērā iestādes telpu specifiku un iestādes darba laiku”

1.2.papildināt noteikumus ar 8.<sup>1</sup> punktu šādā redakcijā:

“8.<sup>1</sup> Skolas direktora vietnieka darba slodžu skaits tiek noteikts pēc aprēķina - viena darba slodze uz 2000 m<sup>2</sup> apsaimniekojamās ēku platības un izglītojamo skaits izglītības iestādē 450 un vairāk, bet ne vairāk kā viena slodze izglītības iestādei (tai skaitā internāts, sporta komplekss vai halle, pirmsskola).”;

1.3. papildināt noteikumu 14.punktu ar otru teikumu šādā redakcijā “Izglītības iestādēs jaunas amatu vienības, kuras nav paredzētas šajos noteikumos, netiek veidotas.”;

1.4. svītrot noteikumu 15.punktu.

2. Kontroli par lēmuma izpildi uzdot Limbažu novada pašvaldības izpilddirektoram.

3. Lēmuma projektu virzīt izskatīšanai Limbažu novada domes sēdē.

## IEKŠĒJIE NOTEIKUMI

Limbažos

2017.gada 26.oktobrī

Nr.11

**APSTIPRINĀTI**  
ar Limbažu novada domes  
26.10.2017. sēdes lēmumu  
(protokols Nr.18, 47.§)

*GROZĪJUMI izdarīti ar  
Limbažu novada domes 25.01.2018. sēdes lēmumu (protokols Nr.2, 22.§),  
Limbažu novada domes 24.01.2019. sēdes lēmumu (protokols Nr.1, 31.§) un  
Limbažu novada domes 26.11.2020. sēdes lēmumu (protokols Nr.27, 46.§))*

### **Par Limbažu novada izglītības iestāžu tehnisko darbinieku amatu vienībām un darba slodzēm, ko finansē no pašvaldības budžeta**

*Izdoti saskaņā ar likuma „Par pašvaldībām” 41.panta pirmās daļas 2.punktu, Izglītības likuma 17.panta trešās daļas 10.punktu*

Noteikumos lietotie termini:

**No pašvaldības budžeta finansētā izglītības iestāde** - šo noteikumu izpratnē ir pašvaldības dibināta pirmsskolas izglītības iestāde, sākumskola, pamatskola, vidusskola, ģimnāzija, profesionālās ievirzes izglītības iestāde, interešu izglītības iestāde.

**1 slodze** - šo noteikumu izpratnē ir normālam darba laikam (8 stundas dienā, 40 stundas nedēļā) atbilstoša darba slodze.

**Amats (amatu vienība)** - šo noteikumu izpratnē ir profesiju klasifikatorā iekļautais amata nosaukums.

### **I. Vispārīgie jautājumi**

1. Noteikumi nosaka kārtību un principus, kādā pašvaldības budžeta finansētajās novada izglītības iestādēs veido saimnieciskā personāla amatu vienību sarakstus un to slodzes.
2. Izglītības iestādes amatu vienību sarakstus un grozījumus tajos, ņemot vērā attiecīgajam gadam paredzēto finansējumu atlīdzībai, un novada domes lēmumus sagatavo izglītības iestādes vadītājs, saskaņā ar Limbažu novada pašvaldības Administratīvās nodaļas vadītājs un apstiprina Limbažu novada pašvaldības izpilddirektors.

*(grozījumi izdarīti ar Limbažu novada domes 26.11.2020. sēdes lēmumu (protokols Nr.27, 46.§))*

### **II. Amati, kuri izglītības iestādē tiek noteikti atkarībā no izglītojamo skaita**

3. Amatus un tiem atbilstošās darba slodzes, kuras izglītības iestādē aprēķina atkarībā no izglītojamo skaita, katru gadu izglītības iestādes vadītājs nosaka pēc stāvokļa 1.septembrī un saskaņā ar šo noteikumu 1., 2., 3. un 5.pielikumu.

*(grozījumi izdarīti ar Limbažu novada domes 25.01.2018. sēdes lēmumu (protokols Nr.2, 22.§))*

4. Amata pienākumi, kas saistīti ar darba aizsardzības un ugunsdrošības noteikumu ievērošanas nodrošināšanu iestādē, tiek uzticēti kā papildus pienākumi esošajiem iestādes darbiniekiem, tos

ievērtējot darba algā (4.pielikums), ja izglītības iestādei nav noslēgts līgums ar pakalpojumu sniedzējiem. Ar pakalpojumu sniedzējiem līgumsumma nevar būt augstāka, kā noteikta 4.pielikumā, gada griezumā, uz attiecīgo darbinieku skaitu.

*(grozījumi izdarīti ar Limbažu novada domes 25.01.2018. sēdes lēmumu (protokols Nr.2, 22.§))*

### III. Amati, kuri izglītības iestādē tiek noteikti atkarībā no tehniskajiem parametriem

5. Apkopēju darba slodžu skaits tiek noteikts pēc aprēķina - viena slodze:
  - 5.1. uz 700 m<sup>2</sup> – klašu telpas apkopjamās platības,
  - 5.2. uz 1500 m<sup>2</sup> - gaiteni, aktu, sporta zāles telpu apkopjamās platības,
  - 5.3. dienas apkopējs – uz 4500 m<sup>2</sup> apkopjamās platības.

6. Sētnieka darba slodžu skaits tiek noteikts pēc aprēķina - viena darba slodze uz 1 ha apkopjamās teritorijas, bet ne mazāk kā 0,2 slodzes iestādē.

*(grozījumi izdarīti ar Limbažu novada domes 25.01.2018. sēdes lēmumu (protokols Nr.2, 22.§))*

7. Remontstrādnieka ēku, iekārtu un ierīču apkopei, tai skaitā elektriķa, darba slodžu skaits tiek noteikts pēc aprēķina - viena darba slodze uz 3000 m<sup>2</sup> apkopjamās ēku platības (ne vairāk kā 2 likmes iestādē), izņemot Limbažu un Salacgrīvas novadu sporta skolu.

*(grozījumi izdarīti ar Limbažu novada domes 25.01.2018. sēdes lēmumu (protokols Nr.2, 22.§))*

8. Saimniecības pārziņa darba slodžu skaits tiek noteikts pēc aprēķina - viena darba slodze uz 2000 m<sup>2</sup> apsaimniekojamās ēku platības, bet ne vairāk kā viena slodze izglītības iestādei (tai skaitā internāts, sporta komplekss vai halle, pirmsskola), izņemot Limbažu un Salacgrīvas novadu sporta skolu.

- 8.<sup>1</sup> Skolas direktora vietnieka darba slodžu skaits tiek noteikts pēc aprēķina - viena darba slodze uz 2000 m<sup>2</sup> apsaimniekojamās ēku platības un izglītojamo skaits izglītības iestādē 450 un vairāk, bet ne vairāk kā viena slodze izglītības iestādei (tai skaitā internāts, sporta komplekss vai halle, pirmsskola).

9. Izglītības iestādēs, kuras nav pieslēgtas pašvaldību apkures tīklam, apkures sezonas laikā (oktobris - aprīlis) kurinātāja darba slodžu skaitu ēkā ar lokālo centrālo apkuri noteikt, ievērojot darba likumdošanas prasības par darba laiku.

10. Izglītības iestādes struktūrvienībām, kuras izvietotas atsevišķās ēkās, amatu vienības - kurinātājs, dežurants, nosaka kā patstāvīgai iestādei atbilstoši šiem noteikumiem. Ja struktūrvienībā tiek īstenotas tikai pirmsskolas izglītības programmas, amatu vienību noteikšanai tiek ievēroti arī šo noteikumu 11. un 12.punkts.

*(grozījumi izdarīti ar Limbažu novada domes 25.01.2018. sēdes lēmumu (protokols Nr.2, 22.§))*

11. Amatus un tiem atbilstošās darba slodzes pirmsskolas izglītības iestādē katru gadu izglītības iestādes vadītājs nosaka atbilstoši šo noteikumu 3.pielikumam un ņemot vērā faktisko izglītojamo skaitu 1.septembrī.

12. Pirmsskolas pedagoga palīga darba slodzi izglītības iestādēs, kas īsteno pirmsskolas izglītības programmu, nosaka līdz vienai slodzei uz grupu ar maksimālo izglītojamo skaitu, bet ne mazāku izglītojamo skaitu par 10,5 - pagastu izglītības iestādēs un ne mazāku izglītojamo skaitu par 13 - pilsētas izglītības iestādēs.

*(grozījumi izdarīti ar Limbažu novada domes 25.01.2018. sēdes lēmumu (protokols Nr.2, 22.§))*

13. Darbiniekiem (apkopējs, dežurants), kuriem jāveic amata pienākumus brīvdienās, lai nodrošinātu pasākumu norisi, tiek piemērota paaugstināta darba algas likme, ja nav iespējams nodrošināt atpūtu kādā citā nedēļas dienā.

- 13.<sup>1</sup> Izglītības iestādēs, kurām ir dienesta viesnīca, tiek noteikti amati - skolotāja palīgs vai dežurants. Iestādēs, kuras īsteno pirmsskolas izglītības programmas un pamatizglītības programmas, dienesta viesnīcā - skolotāja palīgs, nosakot darba laiku no plkst. 21.00 līdz plkst. 8.00, ne vairāk kā 1,5 likmes. Iestādēm ar dienesta viesnīcu, kuras īsteno vispārējās izglītības programmas – dežurants, ievērojot darba likumdošanas prasības par darba laiku, bet ne vairāk kā 3 likmes.

*(grozījumi izdarīti ar Limbažu novada domes 25.01.2018. sēdes lēmumu (protokols Nr.2, 22.§))*

#### IV. Noslēguma jautājumi

14. Izglītības iestādē, ņemot vērā tās darba specifiku un iestādes vadītāja argumentētu pamatojumu, var noteikt citas amata vienības un to darba slodzes, kā arī palielināt esošo slodžu apjomu, saņemot Limbažu novada domes apstiprinājumu. **Izglītības iestādēs jaunas amatu vienības, kuras nav paredzētas šajos noteikumos, netiek veidotas.**
- ~~15. Izglītības iestādēs jaunas amatu vienības netiek veidotas.~~
16. Noteikumi stājas spēkā ar 2018.gada 1.janvāri.
17. 13.<sup>1</sup> punkts stājas spēkā ar 2018.gada 1.septembri.  
*(grozījumi izdarīti ar Limbažu novada domes 25.01.2018. sēdes lēmumu (protokols Nr.2, 22.§))*

Limbažu novada pašvaldības  
Domes priekšsēdētājs

D.Zemmers

## 1. PIELIKUMS

Noteikumiem "Par Limbažu novada izglītības iestāžu tehnisko darbinieku amatu vienībām un darba slodzēm, ko finansē no pašvaldības budžeta"

Amati, kuri tiek noteikti vispārējās izglītības iestādēs, ievērojot izglītojamo skaitu

Amata nosaukums	Darba slodžu skaits, ievērojot izglītojamo skaitu				
	Līdz 100	101-250	251-400	401 -550	551 un vairāk
Lietvedis*	0,5	1	1	1	1
Dežurants / Garderobists***	1	1	3	3,5	5
Dežurants sporta kompleksā	-	-	2	2	2
Pirmsskolas iestāžu un skolu māsa *	0,25	0,5	0,75	1	1,5
Pavārs**	1	1	1	2	3
Pavāra palīgs**	1	1,5	2	2	2

\*Lādežera, Pāles, Vidrižu pamatskolas **Vispārējās pamatizglītības iestādēs ar pirmsskolas grupām, pēc kopējā izglītojamo skaita iestādē kopā ar pirmsskolas izglītības iestādes izglītojamiem, veļas pārzinis - mazgātājs, saskaņā ar 3.pielikumu**

\*\*ja netiek pakalpojums pirkt kā ārpalpojums, izglītības iestādēm, kurām ir internāts papildus 0,5 likmes pavārs

\*\*\* ņemot vērā iestādes telpu specifiku un iestādes darba laiku

(grozījumi izdarīti ar Limbažu novada domes 25.01.2018. sēdes lēmumu (protokols Nr.2, 22.§))

## 2.PIELIKUMS

Noteikumiem "Par Limbažu novada izglītības iestāžu tehnisko darbinieku amatu vienībām un darba slodzēm, ko finansē no pašvaldības budžeta"

**Amati, kuri tiek noteikti profesionālās ievirzes un interešu izglītības iestādēs, ņemot vērā izglītojamo skaitu**

Amata nosaukums	Darba slodžu skaits, ņemot vērā izglītojamo skaitu		
	Līdz 100	101-250	251 un vairāk
Lietvedis****	-	0,5	1
Medicīnas māsa Limbažu un Salacgrīvas novadu sporta skolā	-	0,3	0,3
Saimniecības pārzinis Limbažu un Salacgrīvas novadu sporta skolā	-	0,3	0,3
Dežurants *	1	1,5	1,5
Skaņu operators**	1	1	1
Jaunatnes lietu speciālists***	-	-	1
Jaunatnes darbinieks****	-	-	1

\*papildus vērtē iestādes darba laiku - Limbažu Bērnu un jauniešu centrā un Limbažu Mākslas skolā

\*\*tikai Limbažu Bērnu un jauniešu centrā

\*\*\*Limbažu Bērnu un jauniešu centrā darbam ar jaunatni visā Limbažu novadā

\*\*\*\*Limbažu Bērnu un jauniešu centra izglītojamo skaitam piemēro koeficientu 0,5

*(grozījumi izdarīti ar Limbažu novada domes 25.01.2018. sēdes lēmumu (protokols Nr.2, 22.§))*

### 3.PIELIKUMS

Noteikumiem "Par Limbažu novada izglītības iestāžu tehnisko darbinieku amatu vienībām un darba slodzēm, ko finansē no pašvaldības budžeta"

**Amati, kuri tiek noteikti pirmsskolas izglītības iestādē, ievērojot izglītojamo skaitu**

Amata nosaukums	Darba slodžu skaits, ņemot vērā izglītojamo skaitu				
	Līdz 50	51-100	101-150	151-180	181 un vairāk
Lietvedis	-	0,2	0,4	0,5	0,5
Pavārs*	1	1	1	1	1,5
Pavāra palīgs*	0,5	1	1	1,5	1,5
Veļas pārzinis – mazgātājs	0,2	0,5	0,75	1	1
Pirmsskolas iestāžu un skolu māsa	-	0,25	0,5	0,5	0,5

\*ja netiek pakalpojums pirkt kā ārpalpojums

*(grozījumi izdarīti ar Limbažu novada domes 25.01.2018. sēdes lēmumu (protokols Nr.2, 22.§) un Limbažu novada domes 26.11.2020. sēdes lēmumu (protokols Nr.27, 46.§))*

#### **4.PIELIKUMS**

Noteikumiem "Par Limbažu novada izglītības iestāžu tehnisko darbinieku amatu vienībām un darba slodzēm, ko finansē no pašvaldības budžeta"

**Darba samaksa par amata pienākumu pildīšanu, kas saistīti ar darba aizsardzības un ugunsdrošības noteikumu ievērošanas nodrošināšanu iestādē\***

<b>Darbinieku skaits iestādē</b>	<b>Darba samaksa EUR</b>
Līdz 20	40,00
Līdz 40	55,00
Līdz 60	70,00
Līdz 80	85,00
Līdz 100	95,00
Virš 100	110,00

\*Ja šie pakalpojumi netiek pirkti uz līguma pamata

*(grozījumi izdarīti ar Limbažu novada domes 26.11.2020. sēdes lēmumu (protokols Nr.27, 46.§))*



## 5. PIELIKUMS

Noteikumiem "Par Limbažu novada izglītības iestāžu tehnisko darbinieku amatu vienībām un darba slodzēm, ko finansē no pašvaldības budžeta"

### Amati, kuri tiek noteikti vispārējās izglītības iestādēs, ievērojot izglītojamo skaitu

Skolotāja palīgs dabaszinībās/informācijas sistēmu uzturētājs	Izglītojamo skaits līdz 100	Izglītojamo skaits no 101 līdz 150	Izglītojamo skaits no 150 līdz 200	Izglītojamo skaits 201 un vairāk
Pamatizglītības pakāpē	0,4	0,6	1,0	1,5
Vidējās izglītības pakāpē *	0,6	1,0	1,5	2

\* Skolās, kurās īsteno vispārējās izglītības matemātikas, dabaszinību un tehnikas virziena programmu, tiek piešķirtas papildus 0,5 amata likmes

(grozījumi izdarīti ar Limbažu novada domes 25.01.2018. sēdes lēmumu (protokols Nr.2, 22.§) un Limbažu novada domes 24.01.2019. sēdes lēmumu (protokols Nr.1, 31.§))

## 16.§

### Par grozījumu veikšanu Limbažu novada pašvaldības 2017. gada 26. oktobra noteikumos Nr.10 „Par Limbažu novada kultūras iestāžu amatiermākslas kolektīvu vadītāju, speciālistu un koncertmeistaru atalgojuma noteikšanas kārtību”

Ziņo S. Upmale

Ņemot vērā Limbažu novada domes 10.03.2020. lēmumu "Par papildus finansējuma piešķiršanu Limbažu novada pašvaldības iestādēm un nodaļām darba samaksai (protokols Nr.7, 3.§), ir nepieciešams veikt izmaiņas Limbažu novada pašvaldības 2017.gada 26.oktobra noteikumos Nr. 10 „Nolikums par Limbažu novada kultūras iestāžu amatiermākslas kolektīvu vadītāju, speciālistu un koncertmeistaru atalgojuma noteikšanas kārtību”.

Saskaņā ar likuma "Par pašvaldībām" 41.panta pirmās daļas 2.punktu, pašvaldības dome pieņem iekšējos normatīvos aktus - nolikumus.

Pamatojoties uz likuma „Par pašvaldībām” 12.pantu, 15.panta pirmās daļas 5.punktu, 41.panta pirmās daļas 2.punktu, 42.panta pirmo daļu, kā arī likuma „Par pašvaldību budžetiem” 30.pantu, **atklāti balsojot elektroniski tiešsaistē: PAR – \_\_\_\_\_, PRET – \_\_\_\_\_, ATTURAS – \_\_\_\_\_, komiteja NOLEMJ:**

1. Veikt grozījumus Limbažu novada pašvaldības 2017.gada 26.oktobra iekšējos noteikumos Nr.10 „Par Limbažu novada kultūras iestāžu amatiermākslas kolektīvu vadītāju, speciālistu un koncertmeistaru atalgojuma noteikšanas kārtību”:

- 1.1.izteikt 2.1. punktu šādā redakcijā:

“2.1. Atalgojums šī nolikuma izpratnē ir kolektīvu vadītāju, speciālistu un koncertmeistaru mēnešalga, ko veido darba samaksas stundas likme, kas reizināma ar nostrādāto stundu skaitu mēnesī (saskaņā ar 1. tabulu).”;

- 1.2.izteikt 2.2. punktu šādā redakcijā:

“2.2. Darba samaksas stundas likme tiek noteikta:

2.2.1. kolektīva vadītājam – EUR 6,20;

2.2.2. kolektīva speciālistam – repetitoram – EUR 4,96;

2.2.3. kolektīva speciālistam, koncertmeistaram – EUR 4,34.”

1.3. izteikt 2.5. punktu šādā redakcijā:

“2.5. Kolektīvu, kas neatbilst nevienai šajā nolikumā minētajai kategorijai, vadītāji, kolektīva speciālisti un koncertmeistari saņem darba samaksas stundas likmi. Jaunu amatiermākslas kolektīvu vadītājiem un speciālistiem līdz ikgadējai izvērtēšanai (skatei) piemēro darba samaksas stundas likmi.”

2. Kontroli par lēmuma izpildi uzdot Limbažu novada pašvaldības izpilddirektoram M.Beļuniekam
3. Lēmuma projektu virzīt izskatīšanai Limbažu novada domes sēdē.

## IEKŠĒJIE NOTEIKUMI

Limbažos

2017.gada 26.oktobrī

Nr.10

**APSTIPRINĀTI**  
ar Limbažu novada domes  
26.10.2017. sēdes lēmumu  
(protokols Nr.18, 44.§)

*GROZĪJUMI izdarīti ar  
Limbažu novada domes 25.01.2018. sēdes lēmumu (protokols Nr.2, 21.§)*

## NOLIKUMS

### **par Limbažu novada kultūras iestāžu amatiermākslas kolektīvu vadītāju, speciālistu un koncertmeistaru atalgojuma noteikšanas kārtību**

Terminu skaidrojums:

**Amatiermāksla** – cilvēka radoša izpaušanās un līdzdalība kultūras izziņāšanas, radīšanas, pārmantošanas, tālāknoodošanas un popularizēšanas procesā. Tā ir viena no kultūras identitātes apzināšanās un uzturēšanas, t.sk. nemateriālā kultūras mantojuma izziņāšanas, uzturēšanas un pārmantošanas formām.

**Amatiermākslas kolektīvs** – viendabīga vai dažāda vecuma un etniskās piederības personu grupa, kuru regulārai darbībai apvieno kopīgas intereses kādā no mūzikas, mākslas, dejas vai citas radošas izaugsmes jomām. Ar savu darbību amatiermākslas kolektīvs iespēju robežās tiecas sasniegt iespējamus augstākos rezultātus mākslinieciskajā jomā, piedaloties pašu iniciētos Limbažu novada, valsts vai starptautiska mēroga pasākumos, dalībniekiem par to nesaņemot atlīdzību.

**Amatiermākslas kolektīva vadītājs** – mākslinieciskais vadītājs, vadītājs, diriģents, režisors (turpmāk – vadītājs) – persona, kuram ir atbilstoša izglītība un kompetence attiecīgajā mākslas, mūzikas vai dejas žanrā, ko praktizē konkrētais amatiermākslas kolektīvs.

**Amatiermākslas kolektīva speciālists** – vadītāja asistents, repetitors, kormeistars, koncertmeistars (turpmāk – speciālists) - persona, kurai ir atbilstoša izglītība un kompetence attiecīgajā mākslas, mūzikas vai dejas žanrā, ko praktizē konkrētais amatiermākslas kolektīvs un, kurš strādā kolektīva vadītāja tiešā vadībā, lai nodrošinātu amatiermākslas kolektīvu mēģinājumu procesu un koncertdarbību.

**Darbības sezona** – kalendārais laiks amatiermākslas kolektīva darbībai.

### **1. Vispārīgie jautājumi**

- 1.1. Nolikuma „Par Limbažu novada kultūras iestāžu amatiermākslas kolektīvu vadītāju, speciālistu un koncertmeistaru atalgojuma noteikšanas kārtību” (turpmāk – nolikums) mērķis ir sekmēt un motivēt Limbažu novada pašvaldības (turpmāk – pašvaldība) amatiermākslas kolektīvu (turpmāk arī – kolektīvi) izaugsmi, kvalitāti, konkurētspēju, nosakot to vadītājiem, speciālistiem un koncertmeistariem sasniegumiem atbilstošu atalgojumu sistēmu.

- 1.2. Nolikums piemērojams pašvaldības iestāžu (Limbažu kultūras nams, Pāles kultūras nams, Pociema kultūras nams, Sabiedriskais centrs „Lādes Vītoli”, Skultes kultūras integrācijas centrs, Sporta un kultūras centrs „Vidriži”, Umurgas kultūras nams, Viļķenes kultūras nams un Limbažu Bērnu un jauniešu centrs) (turpmāk – iestādes) amatiermākslas kolektīvu vadītāju, speciālistu un koncertmeistaru, kas neveic pedagoģisko darbu, atalgojuma noteikšanai.
- 1.3. Jauns amatiermākslas kolektīvs pašvaldības kultūras iestādē uzsāk darbību, iesniedzot iestādes vadītājam pēc noteiktas formas aizpildītu amatiermākslas kolektīva reģistrācijas anketu (3.pielikums), ja tā lietderību un nepieciešamību akceptējis kultūras iestādes vadītājs, tas ir saskaņots Izglītības un kultūras nodaļā un, ja iestādes budžetā ir atbilstoši finanšu līdzekļi. Prioritāri atbalstāmi kolektīvi, kas nodrošina Dziesmu un deju svētku nepārtrauktības procesu.
- 1.4. Ar valsts nozīmes „A” grupas amatiermākslas deju kolektīvu (obligāts nosacījums vismaz attiecīgā līmeņa 12 pāri) Limbažu novadā strādā amatiermākslas kolektīva vadītājs un amatiermākslas kolektīva speciālisti - repetitors un koncertmeistars.
- 1.5. Noteikt, ka Limbažu novada kultūras iestādēs darbojas noteikts skaits attiecīgās jomas kolektīvu, ko finansē no pašvaldības budžeta līdzekļiem:
  - 1.5.1. Limbažu novada pagastu kultūras iestādēs:
    - amatierteātra kolektīvs - 1,
    - pūtēju orķestris - 1,
    - vokālais vai vokāli instrumentālais ansamblis - 1,
    - folkloras grupa vai tradīciju ansamblis - 1,
    - koris - 1,
    - deju kolektīvi: bērnu kolektīvu grupas – 3 (pirmsskola: 1.-4.klase, 5.-9.klase), jauniešu kolektīvs “C” vai “B” grupa - 1, “D” vai “E” grupa – 1 un “F” grupa – 1.
  - (grozījumi izdarīti ar Limbažu novada domes 25.01.2018. sēdes lēmumu (protokols Nr.2, 21.§))
  - 1.5.2. Limbažu kultūras namā:
    - amatierteātra kolektīvs - 1,
    - pūtēju orķestris - 1,
    - vokālais vai vokāli instrumentālais ansamblis - 2,
    - folkloras grupa vai tradīciju ansamblis - 2,
    - koris – 4 (jauktais, vīru, sieviešu, seniori),
    - mūzikas studija – 1,
    - deju kolektīvi: bērnu kolektīvu grupas – ne vairāk kā 8 grupas (pirmsskola: 1.-2.klase, 1.-4.klase, 3.-4.klase, 5.-6.klase, 5.-9.klase), jauniešu kolektīvs “B” grupa - 1 un “C” grupa - 1, “D” vai “E” grupa – 2 un “F” grupa – 2.
  - (grozījumi izdarīti ar Limbažu novada domes 25.01.2018. sēdes lēmumu (protokols Nr.2, 21.§))

## 2. Atalgojuma noteikšanas kārtība

- 2.1. Atalgojums šī nolikuma izpratnē ir kolektīvu vadītāju, speciālistu un koncertmeistaru ~~mēneša amatālga~~, **mēnešalga**, ko veido **darba samaksas** stundas ~~tarifa~~ likme, kas reizināma ar nostrādāto stundu skaitu mēnesī (saskaņā ar 1. tabulu).  
(grozījumi izdarīti ar Limbažu novada domes 25.01.2018. sēdes lēmumu (protokols Nr.2, 21.§))
- 2.2. Darba ~~algas~~ **amatsamaksas stundas tarifa** likme **tiek** noteikta:
  - 2.2.1. kolektīva vadītājam – EUR ~~5,90~~; **6,20**;
  - 2.2.2. kolektīva speciālistam – repetitoram – EUR ~~4,72~~; **4,96**;
  - 2.2.3. kolektīva speciālistam, koncertmeistaram – EUR ~~4,13~~; **4,34**.
- (grozījumi izdarīti ar Limbažu novada domes 25.01.2018. sēdes lēmumu (protokols Nr.2, 21.§))
- 2.3. Amatierkolektīva vadītājam, speciālistam un koncertmeistaram var tikt noteikta piemaksa līdz 40% apmērā no mēnešalgas, atbilstoši kolektīvu sadalījumam kategorijās (1.pielikums).  
(grozījumi izdarīti ar Limbažu novada domes 25.01.2018. sēdes lēmumu (protokols Nr.2, 21.§))
- 2.4. Piemaksas apmērs tiek noteikts:
  - 2.4.1. augstākās kategorijas kolektīvam – 40% apmērā no mēnešalgas;

- 2.4.2. pirmās kategorijas kolektīvam – 30% apmērā no mēnešalgas;
- 2.4.3. otrās kategorijas kolektīvam – 20% apmērā no mēnešalgas;
- 2.4.4. bērnu kolektīva vadītājam – 15% apmērā no mēnešalgas.

(grozījumi izdarīti ar Limbažu novada domes 25.01.2018. sēdes lēmumu (protokols Nr.2, 21.§))

2.5. Kolektīvu, kas neatbilst nevienai šajā nolikumā minētajai kategorijai, vadītāji, kolektīva speciālisti un koncertmeistari saņem ~~darba algas samaksas stundas tarifa~~ likmi. Jaunu amatiermākslas kolektīvu vadītājiem un speciālistiem līdz ikgadējai izvērtēšanai (skatei) piemēro ~~darba algas samaksas stundas tarifa~~ likmi.

(grozījumi izdarīti ar Limbažu novada domes 25.01.2018. sēdes lēmumu (protokols Nr.2, 21.§))

2.6. Kolektīva vadītājam līdz katra gada 1.oktobrim jāiesniedz iestādes vadītājam:

- 2.6.1. pārskatu par iepriekšējo darbības sezonu (2.pielikums);
- 2.6.2. nākamās darbības sezonas plānojuma projektu (4.pielikums);
- 2.6.3. starptautisko festivālu un konkursu rezultātus apliecinošu dokumentu kopijas.

2.7. Kolektīva atbilstību noteiktai kategorijai nosaka ņemot vērā iepriekšējās sezonas sasniegumus. Kolektīvu sarakstu ar atbilstošajām kategorijām un plānoto atalgojumu sagatavo iestādes vadītājs, saskaņo ar Limbažu novada pašvaldības Izglītības un kultūras nodaļas vadītāju un līdz 15.novembrim iesniedz apstiprināšanai Limbažu novada pašvaldības izpilddirektoram un zināšanai Limbažu novada pašvaldības Finanšu nodaļai.

2.8. Kolektīvu katras darbības sezonas konkrēto sākuma un beigu datumu apstiprina iestādes vadītājs ar rīkojumu.

2.9. Amatiermākslas kolektīvu vadītāju un speciālistu darba atalgojums tiek izvērtēts un mainīts (ņemot vērā ikgadējās skates rezultātus), mainoties budžeta gadam ar 1.janvāri.

2.10. Amatiermākslas kolektīvu vadītāju un speciālistu darba atalgojuma nemainīgā likme tiek izvērtēta un noteikta saskaņā ar 1.tabulu.

1.tabula

Nr. p.k.	Nozare	Kontaktstundu skaits/mēnesī	Gatavošanās, koncertdarbība, izstādes, izrādes stundu skaits/mēnesī
1.	Deju kolektīva "A" grupa	32	6
	Deju kolektīva "B" grupa	24	6
	Deju kolektīva "C" grupa	16	4
	Deju kolektīva "D" grupa	20	4
	Deju kolektīva "E" grupa	16	4
	Deju kolektīva "F" grupa	16	4
	Deju kolektīva skolēnu grupa	16	2
	Deju kolektīva pirmskolas grupa	8	0
2.	Koris	18	6
3.	Vokālie, vokāli instrumentālie ansambļi, folkloras kopas, tautas mūzikas instrumentu ansamblis	18	6
4.	Bērnu vokāli instrumentālie ansambļi, koklētāju ansamblis	16	4
	Bērnu vokālie ansambļi	12	2
5.	Pūtēju orķestris	30	8
6.	Amatierteātris**	20	4
7.	TLMS "Dzilna"	28	6
8.	Aušanas pulciņš	16	2
9.	Vokālā studija – vokāli individuālās nodarbības ***	40	4

(grozījumi izdarīti ar Limbažu novada domes 25.01.2018. sēdes lēmumu (protokols Nr.2, 21.§))

\*Kolektīvu speciālistiem, koncertmeistariem ½ no gatavošanās stundām.

\*\*\*“Ausekļa” teātrim noteikt 2x vairāk stundu mēnesī (gan kontaktstundas, gan gatavošanās, teātra izrādes).

\*\*\*ja iespējams finansē no iestādei piešķirtajiem budžeta līdzekļiem ar vecāku līdzmaksājumu.

2.11. Amatierkolektīva vadītājs iestādes vadītājam līdz katra mēneša 20.datumam iesniedz “Mēneša darba atskaiti” (5.pielikums) par kontaktstundām, par gatavošanos nodarbībām, koncertdarbību, izstādēm, izrādēm, skatēm, konkursiem.

2.12. Ar Amatierkolektīva vadītāju iestādes vadītājs slēdz patapinājuma līgumu par transporta līdzekļa izmantošanu (saskaņojot ar izpilddirektoru un iestādei piešķirtā budžeta ietvaros, saskaņā ar spēkā esošajiem normatīvajiem aktiem), ja kolektīva vadītājam ir augstākā izglītība atbilstošajā jomā, šis speciālists nav Limbažu novada iedzīvotājs un nav neviens cits speciālists, kurš varētu nodrošināt amatierkolektīva darbību un kolektīva vadītājs apņemas nodrošināt iespējami augstāko kolektīva sasniegumu skatē, konkursā.

### 3. Noslēguma jautājumi

3.1. Papildinājumus un grozījumus nolikumā var ierosināt Limbažu novada pašvaldības Izglītības, kultūras un sporta jautājumu komiteja, izpilddirektors, Izglītības un kultūras nodaļas vadītājs vai iestādes vadītājs.

3.2. Dziesmu svētku gadā – līdz 2018.gada 1.septembrim netiek likvidēti kolektīvi, kuri nodrošina Dziesmu svētku tradīciju saglabāšanu. Pēc 2018.gada 1.septembra kolektīvu skaits attiecīgajā jomā Limbažu novada pagastos un Limbažu pilsētā tiek noteikts saskaņā ar šiem noteikumiem.

3.3. Nolikumu un tā grozījumus apstiprina Limbažu novada dome.

Limbažu novada pašvaldības  
Domes priekšsēdētājs

/paraksts/

D.Zemmers

## 1. PIELIKUMS

Nolikumam par Limbažu novada kultūras iestāžu amatiermākslas kolektīvu vadītāju, speciālistu un koncertmeistaru atalgojuma noteikšanas kārtību

### Amatiermākslas kolektīvu sadalījums kategorijās un samaksu grupās

1. **Valsts mēroga Augstākās kategorijas kolektīvam jāatbilst šādiem kritērijiem:**
  - 1.1. Iegūta godalgota vieta starptautiska mēroga konkursos, valsts mēroga konkursos, skatēs un festivālos,
  - 1.2. Aktīva koncertdarbība starptautiska, valsts, novada vai vietēja mēroga pasākumos,
  - 1.3. Darbības sezonas laikā sagatavota un izrādīta jauna koncertprogramma/izrāde/izstāde.
2. Pie Valsts mēroga Augstākās kategorijas kolektīviem pieder kolektīvi, kuri izpildījuši 1.punktā minētos nosacījumus un ir:
  - 2.1. Valsts noteiktā līmeņa kori, vokālie ansambļi,
  - 2.2. Valsts noteiktā līmeņa pūtēju orķestri,
  - 2.3. Valsts noteiktā līmeņa grupas deju kolektīvi,
  - 2.4. Amatierteātri, kuri iepriekšējā periodā (kādā no divām iepriekšējām sezonām) ir izrāžu parādes „Gada izrāde” fināla skates laureāti,
  - 2.5. Valstī noteiktā līmeņa folkloras vai tautas mūzikas instrumentu kolektīvi,
  - 2.6. Valstī noteiktā līmeņa tautas lietišķās mākslas kolektīvi.
3. **Augstākās kategorijas kolektīvam jāatbilst šādiem kritērijiem:**
  - 3.1. Iegūta godalgota vieta valsts mēroga konkursos, skatēs un festivālos A pakāpes vērtējums novada / reģiona skatē,
  - 3.2. Aktīva koncertdarbība starptautiska, valsts, novada vai vietēja mēroga pasākumos,
  - 3.3. Darbības sezonas laikā sagatavota un izrādīta jauna koncertprogramma/izrāde/ izstāde.
4. Pie augstākās kategorijas kolektīviem pieder kolektīvi, kuri izpildījuši 3.punktā minētos nosacījumus un ir:
  - 4.1. A pakāpes kori, vokālie ansambļi,
  - 4.2. A pakāpes pūtēju orķestri,
  - 4.3. A pakāpes deju kolektīvi,
  - 4.4. Amatierteātri, kuri iepriekšējā periodā (kādā no divām iepriekšējām sezonām) ir izrāžu parādes „Gada izrāde” fināla skates dalībnieki vai iepriekšējā sezonā piedalījušies reģiona skatē,
  - 4.5. A kategorijas folkloras kolektīvi vai tautas mūzikas instrumentu kolektīvi,
  - 4.6. A kategorijas tautas lietišķās mākslas kolektīvi.
5. **Pirmās kategorijas kolektīvam jāatbilst šādiem kritērijiem:**
  - 5.1. Iegūta godalgota vieta valsts mēroga konkursos, skatēs un festivālos I pakāpes vērtējums novada / reģiona skatē,
  - 5.2. Aktīva koncertdarbība starptautiska, valsts, novada vai vietēja mēroga pasākumos,
  - 5.3. Darbības sezonas laikā sagatavota un izrādīta jauna koncertprogramma/izrāde/izstāde.
6. Pie pirmās kategorijas kolektīviem pieder kolektīvi, kuri izpildījuši 5.punktā minētos nosacījumus un ir:
  - 6.1. I pakāpes kori, vokālie ansambļi,
  - 6.2. I pakāpes pūtēju orķestri,
  - 6.3. I pakāpes deju kolektīvi,
  - 6.4. I pakāpes amatierteātri, kuri iepriekšējā sezonā iestudējuši pilna apjoma dramatisko izrādi,
  - 6.5. I kategorijas folkloras kolektīvi vai tautas mūzikas instrumentu kolektīvi,

6.6. I kategorijas tautas lietišķās mākslas kolektīvi.

7. **Otrās kategorijas kolektīvam jāatbilst šādiem kritērijiem:**

7.1. dalība starptautiska, valsts mēroga konkursos, skatēs un festivālos vai II pakāpes vērtējums novada / reģiona skatē,

7.2. aktīva koncertdarbība starptautiska, valsts, novada vai vietēja mēroga pasākumos,

7.3. aktīvi iesaistījies kultūras pasākumos un nodarbojies ar jaunradi.

8. Pie otrās kategorijas kolektīviem pieder kolektīvi, kuri izpildījuši 7.punktā minētos nosacījumus un ir:

8.1. II pakāpes kori, vokālie ansambļi,

8.2. II pakāpes pūtēju orķestri,

8.3. II pakāpes deju kolektīvi,

8.4. II pakāpes amatierteātri, kuri iepriekšējā sezonā iestudējuši pilna apjoma dramatisko izrādi,

8.5. II pakāpes folkloras kolektīvi vai tautas mūzikas instrumentu kolektīvi,

8.6. II pakāpes tautas lietišķās mākslas studijas.

9. **Trešās kategorijas kolektīvam jāatbilst šādiem kritērijiem:**

9.1. dalība starptautiska, valsts mēroga konkursos, skatēs un festivālos vai III pakāpes vērtējums novada / reģiona skatē,

9.2. aktīva koncertdarbība starptautiska, valsts, novada vai vietēja mēroga pasākumos,

9.3. aktīvi iesaistījies kultūras pasākumos un nodarbojies ar jaunradi.

10. Pie trešās kategorijas kolektīviem pieder kolektīvi, kuri izpildījuši 9.punktā minētos nosacījumus un ir:

10.1. III pakāpes kori, vokālie ansambļi,

10.2. III pakāpes pūtēju orķestri,

10.3. III pakāpes deju kolektīvi,

10.4. III pakāpes amatierteātri, kuri iepriekšējā sezonā iestudējuši pilna apjoma dramatisko izrādi,

10.5. III pakāpes folkloras kolektīvi vai tautas mūzikas instrumentu kolektīvi,

10.6. III pakāpes tautas lietišķās mākslas studijas.

## 2. PIELIKUMS

Nolikumam par Limbažu novada kultūras iestāžu amatiermākslas kolektīvu vadītāju, speciālistu un koncertmeistaru atalgojuma noteikšanas kārtību

(*iestādes nosaukums, amatiermākslas kolektīva nosaukums*)

\_\_\_\_\_ . gada darbības sezonas\* atskaite

1. Kolektīva sasniegumi				
1.1. Starptautiska/ valsts/ reģionāla/ apriņķa/novada līmeņa skašu, konkursu, festivālu u.c., kurus vērtē žūrija, iegūtais vērtējums – pakāpe, vieta, nominācija, godalga**				
Nr.p.k.	Norises nosaukums, programma	Norises vieta (valsts, pilsēta, apdzīvota vieta)	Norises laiks (datums)	Piezīmes
2. Kolektīva koncertdarbība				
2.1. <u>Pilsētas, pagasta mēroga</u> koncertdarbība, pasākumi, izstādes, izrādes				
Nr.p.k.	Norises vieta		Norises laiks (datums)	Piezīmes
2.2. <u>Novada mēroga</u> koncertdarbība, pasākumi, izstādes, izrādes				
Nr.p.k.	Norises vieta, pasākuma nosaukums		Norises laiks (datums)	Piezīmes
2.3. <u>Valsts mēroga</u> koncertdarbība, izrāžu, izstāžu organizēšana, rīkošana				
Nr.p.k.	Pilsēta, novads	Projekts, festivāls, konkurss vai cita aktivitāte, kurā piedalās kolektīvs vai kolektīva pārstāvis	Norises laiks (datums)	Piezīmes
2.4. <u>Starptautiska mēroga</u> koncertdarbība, izrāžu, izstāžu organizēšana, rīkošana				
Nr.p.k.	Valsts, pilsēta/reģions	Projekts, festivāls, konkurss vai cita aktivitāte, kurā piedalās kolektīvs vai kolektīva pārstāvis	Norises laiks (datums)	Piezīmes



Atskaites iesniedzējs:

\_\_\_\_\_  
*/Amats, vārds, uzvārds/*

\_\_\_\_\_  
*/Paraksts/*

20\_\_\_\_.gada \_\_\_\_\_

**Piezīmes:**

*\*Darbības sezona – kalendārais laiks amatiermākslas kolektīva darbībai.*

*\*\*Starptautisko festivālu un konkursu rezultātu apliecinājošu dokumentu kopijas.*

### 3. PIELIKUMS

Nolikumam par Limbažu novada kultūras iestāžu amatiermākslas kolektīvu vadītāju, speciālistu un koncertmeistaru atalgojuma noteikšanas kārtību

#### Limbažu novada amatiermākslas kolektīva reģistrācijas ANKETA

**Kolektīvs** \_\_\_\_\_

Iestāde, pie kuras darbojas \_\_\_\_\_

**Darbības nozare** \_\_\_\_\_

Kolektīva dibināšanas gads \_\_\_\_\_

Daļībnieku skaits \_\_\_\_\_ t.sk. sievietes \_\_\_\_\_

vīrieši \_\_\_\_\_

Vai saņem finansējumu no citām organizācijām (kādām) \_\_\_\_\_

**Kolektīva vadītājs** \_\_\_\_\_

(vārds, uzvārds, dzimšanas dati)

**Speciālists** \_\_\_\_\_

(vārds, uzvārds, dzimšanas dati)

**Speciālists** \_\_\_\_\_

(vārds, uzvārds, dzimšanas dati)

**Koncertmeistars** \_\_\_\_\_

(vārds, uzvārds, dzimšanas dati)

**Nodarbību vieta** \_\_\_\_\_

**un laiki:** \_\_\_\_\_

Pirmdiena \_\_\_\_\_

Piektdiena \_\_\_\_\_

Otrdiena \_\_\_\_\_

Sestdiena \_\_\_\_\_

Trešdiena \_\_\_\_\_

Svētdiena \_\_\_\_\_

Ceturtdiena \_\_\_\_\_

**Kontaktpersona**, tālruņa Nr., e-pasts \_\_\_\_\_

\_\_\_\_\_  
(datums)

\_\_\_\_\_  
(kolektīva vadītāja paraksts)

\_\_\_\_\_  
(atšifrējums)

**SASKAŅOTS:**

\_\_\_\_\_  
(datums)

\_\_\_\_\_  
(kultūras nama vadītājs)

\_\_\_\_\_  
(atšifrējums)

#### 4. PIELIKUMS

Nolikumam par Limbažu novada kultūras iestāžu amatiermākslas kolektīvu vadītāju, speciālistu un koncertmeistaru atalgojuma noteikšanas kārtību

(Kolektīva nosaukums)

20\_\_./20\_\_ .gada darbības sezonas plānojuma projekts

<b>Plānotās vietējās, novada vai valsts mēroga norises</b>			
Norises nosaukums	Plānotā pasākuma norises vieta	Plānotais norises datums	Rīkotāji, sadarbības partneri
<b>JANVĀRIS</b>			
<b>FEBRUĀRIS</b>			
<b>MARTS</b>			
<b>APRĪLIS</b>			
<b>MAIJS</b>			
<b>JŪNIJS</b>			
<b>JŪLIJS</b>			
<b>AUGUSTS</b>			
<b>SEPTEMBRIS</b>			
<b>OKTOBRIS</b>			
<b>NOVEMBRIS</b>			
<b>DECEMBRIS</b>			
<b>Plānotā dalība starptautiskajās norisēs</b>			
Norises nosaukums	Plānotā pasākuma norises vieta	Plānotais norises datums	Rīkotāji, sadarbības partneri

Datums \_\_\_\_\_ Kolektīva vadītājs \_\_\_\_\_  
vārds, uzvārds \_\_\_\_\_ paraksts \_\_\_\_\_

## 5.PIELIKUMS

Nolikumam par Limbažu novada kultūras iestāžu amatiermākslas kolektīvu vadītāju, speciālistu un koncertmeistaru atalgojuma noteikšanas kārtību

Limbažu novada pašvaldība

\_\_\_\_\_  
(iestādes nosaukums)

Apstiprinu:

\_\_\_\_\_  
Iestādes vadītājs (vārds, uzvārds, paraksts)

Amatierkolektīva nosaukums \_\_\_\_\_  
vadītāja \_\_\_\_\_

kolektīva

\_\_\_\_\_ **mēneša darba atskaite**  
(mēģinājumi, semināri, skates, koncerti, izrādes, izstādes, festivāli)

Datums	stundas	Vieta, mērķis

\_\_\_\_\_  
Paraksts

### 17.§

**Par izmaiņām Limbažu novada pašvaldības Institūciju sadarbības grupas bērnu tiesību aizsardzībā sastāvā**

\_\_\_\_\_  
Ziņo I. Zariņa

Nepieciešams veikt izmaiņas Limbažu novada pašvaldības Institūciju sadarbības grupas bērnu tiesību aizsardzībā Limbažu novadā sastāvā un precizēt sadarbības grupas nosaukumu.

Ministru kabineta 12.09.2017. noteikumi Nr.545 „Noteikumi par institūciju sadarbību bērnu tiesību aizsardzībā” 1. un 2.punkts nosaka valsts un pašvaldību institūciju un nevalstisko organizāciju (turpmāk – institūcija) sadarbības organizēšanu un kārtību, kādā īstenojama bērnu tiesību aizsardzība. Institūcijas atbilstoši to kompetencē esošajiem bērnu tiesību aizsardzības jautājumiem un darbības mērķiem īsteno bērnu tiesību aizsardzību bērnu tiesību aizsardzības sadarbības grupu (turpmāk – sadarbības grupa) un Bērnu lietu sadarbības padomes ietvaros.

Šo pašu noteikumu 4.punkts nosaka, ka Sadarbības grupa ir konsultatīva koleģiāla institūcija, kuru izveido pašvaldība, un tās darbības teritorija ir attiecīgā novada vai republikas pilsētas administratīvā teritorija. Vienā novadā vai republikas pilsētā var izveidot vairākas sadarbības grupas

vai vairākas pašvaldības var izveidot vienu kopīgu sadarbības grupu. Šādos gadījumos nosakāma katras sadarbības grupas darbības teritorija.

Iepazinusies ar priekšlikumu, pamatojoties uz Ministru kabineta 2017.gada 12.septembra noteikumiem Nr.545 „Noteikumi par institūciju sadarbību bērnu tiesību aizsardzībā”, **atklāti balsojot elektroniski tiešsaistē: PAR – \_\_\_\_\_, PRET – \_\_\_\_\_, ATTURAS – \_\_\_\_\_**, komiteja **NOLEMJ:**

1. Precizēt sadarbības grupas nosaukumu un to izteikt šādā redakcija – Limbažu novada pašvaldības Institūciju sadarbības grupa bērnu tiesību aizsardzībā.
2. Atbrīvot Inesi Apiņu no Limbažu novada pašvaldības Institūciju sadarbības grupas bērnu tiesību aizsardzībā sadarbības grupas sastāva.
3. Limbažu novada pašvaldības Institūciju sadarbības grupas bērnu tiesību aizsardzībā sastāvā apstiprināt Limbažu novada bāriņtiesas priekšsēdētāju Sigitu Pulksteni-Bērtni.
4. Atbrīvot Limbažu novada pašvaldības policijas pārstāvi Ievu Zariņu no Limbažu novada pašvaldības Institūciju sadarbības grupas bērnu tiesību aizsardzībā sadarbības grupas sastāva.
5. Limbažu novada pašvaldības Institūciju sadarbības grupas bērnu tiesību aizsardzībā sastāvā apstiprināt Limbažu novada pašvaldības policijas pārstāvi Aigaru Rēzi.
6. Lēmuma projektu virzīt izskatīšanai Limbažu novada domes sēdē.

## 18.§

### **Par Limbažu novada pašvaldības Institūciju sadarbības grupas bērnu tiesību aizsardzībā nolikuma apstiprināšanu**

Ziņo I. Zariņa

Ministru kabineta 12.09.2017. noteikumu Nr.545 „Noteikumi par institūciju sadarbību bērnu tiesību aizsardzībā” (turpmāk - Noteikumi) 1. un 2.punkts nosaka valsts un pašvaldību institūciju un nevalstisko organizāciju (turpmāk – institūcija) sadarbības organizēšanu un kārtību, kādā īstenojama bērnu tiesību aizsardzība. Institūcijas atbilstoši to kompetencē esošajiem bērnu tiesību aizsardzības jautājumiem un darbības mērķiem īsteno bērnu tiesību aizsardzību bērnu tiesību aizsardzības sadarbības grupu (turpmāk – sadarbības grupa) un Bērnu lietu sadarbības padomes ietvaros.

Noteikumu 4.punkts nosaka, ka Sadarbības grupa ir konsultatīva koleģiāla institūcija, kuru izveido pašvaldība, un tās darbības teritorija ir attiecīgā novada vai republikas pilsētas administratīvā teritorija. Vienā novadā vai republikas pilsētā var izveidot vairākas sadarbības grupas vai vairākas pašvaldības var izveidot vienu kopīgu sadarbības grupu. Šādos gadījumos nosakāma katras sadarbības grupas darbības teritorija.

Saskaņā ar Noteikumu 14.punktu - Sadarbības grupa darbojas saskaņā ar pašvaldības domes izstrādāto sadarbības grupas nolikumu. Sanāksmes notiek pēc vajadzības, bet ne retāk kā četras reizes gadā. Sanāksmes sasauc attiecīgās sadarbības grupas vadītājs.

Iepazinusies ar informāciju, pamatojoties uz likuma „Par pašvaldībām” 41.panta pirmās daļas 2.punktu, 61.panta pirmo un trešo daļu, Ministru kabineta 2017.gada 12.septembra noteikumu Nr.545 „Noteikumi par institūciju sadarbību bērnu tiesību aizsardzībā” 14.punktu, **atklāti balsojot elektroniski tiešsaistē: PAR – \_\_\_\_\_, PRET – \_\_\_\_\_, ATTURAS – \_\_\_\_\_**, komiteja **NOLEMJ:**

1. Apstiprināt Limbažu novada pašvaldības Institūciju sadarbības grupas bērnu tiesību aizsardzībā nolikumu (projekts pielikumā).
2. Kontroli par lēmuma izpildi uzdot Limbažu novada pašvaldības izpilddirektoram.
3. Lēmuma projektu virzīt izskatīšanai Limbažu novada domes sēdē.

**APSTIPRINĀTS**  
ar Limbažu novada domes

**Limbažu novada pašvaldības Institūciju sadarbības grupas  
bērnu tiesību aizsardzībā  
NOLIKUMS**

*Izdots saskaņā ar  
likuma "Par pašvaldībām" 41.panta pirmās daļas 2.punktu un 61.panta trešo daļu,  
Bērnu tiesību aizsardzības likuma 6.panta trešo daļu,  
Ministru kabineta 2017. gada 12. septembra noteikumiem Nr.545  
"Noteikumi par institūciju sadarbību bērnu tiesību aizsardzībā" 14.punktu*

**I. VISPĀRĪGIE JAUTĀJUMI**

1. Limbažu novada pašvaldības Institūciju sadarbības grupa bērnu tiesību aizsardzībā (turpmāk – Sadarbības grupa) ir Limbažu novada Domes izveidota konsultatīva koleģiāla institūcija, starpinstitucionālās sadarbības uzlabošanai bērnu tiesību aizsardzības jomā, kuras darbības teritorija ir Limbažu novada administratīvā teritorija.
2. Sadarbības grupas mērķis:
  - 2.1. īstenot bērnu tiesību aizsardzību Limbažu novada administratīvajā teritorijā;
  - 2.2. koordinēt darbu ar bērniem ar antisociālo uzvedību, ar bērniem, kuri pieļauj likumpārkāpumus, tai skaitā neattaisnoti kavē izglītības iestādes, ar bērniem, kuri ir pakļauti tādiem mājas apstākļiem, aprūpes trūkumam vai vardarbībai, kuru dēļ apdraudēta bērna dzīvība, veselība vai attīstība, un viņu ģimenēm;
  - 2.3. veicināt pašvaldības un valsts iestāžu un institūciju sadarbību bērnu un viņu ģimeņu problēmu risināšanā;
  - 2.4. veidot efektīvu sadarbības modeli, pasākumu kopumu bērna un viņa likumisko pārstāvju atbalstam.
3. Sadarbības grupas uzdevumi:
  - 3.1. izskatīt individuālus gadījumus saistībā ar iespējamiem bērna tiesību pārkāpumiem, ja ir nepieciešama ātra rīcība un vairāku institūciju sadarbība, kā arī, ja radušos situāciju nav iespējams atrisināt vienas institūcijas ietvaros vai nav to izdevies atrisināt ilgstošā laikposmā;
  - 3.2. izskatīt individuālus gadījumus saistībā ar bērnu, kurš pieļauj pārkāpumus, un viņa ģimeni, lai sociālpsiholoģiskās, pedagoģiskās un administratīvās ietekmēšanas metodes būtu atbilstošas izdarītajiem pārkāpumiem un bērna vecumam;
    - 3.2.1. skaidrot cēloņus, kas veicina konkrētā bērna antisociālu uzvedību, veikt bērna riska un aizsardzības faktora novērtējumu, skaidrot un mazināt riskus, ko bērns rada sev un apkārtējiem.;
    - 3.2.2. izstrādāt atbalsta programmu bērnam un viņa ģimenei vai uzvedības sociālās korekcijas programmu bērnam, kuram iekārtota profilakses lieta, bērna labākajās interesēs nosakot pasākumus, ar mērķi mazināt vai novērst bērna antisociālās uzvedības riskus un tās radītās sekas un veicināt bērna iekļaušanu sabiedrībā.
  - 3.3. analizēt situāciju bērnu tiesību aizsardzības jomā kopumā un sniegt pašvaldībai priekšlikumus par bērnu augšanai, attīstībai, uzvedības korekcijai nepieciešamo pakalpojumu attīstību pašvaldībā, sniegt priekšlikumus Limbažu novada bērnu tiesību aizsardzības programmas izstrādei, tostarp par nepieciešamajiem pasākumiem institūciju sadarbības sistēmas pilnveidošanai un saskaņotai un koordinētai institūciju sadarbībai;
  - 3.4. noteikt institūciju kompetenci, kas pašvaldībā organizē, koordinē un ir iesaistīti bērna antisociālās uzvedības risku novēršanas darbā ar bērniem;
  - 3.5. sniegt Labklājības ministrijai priekšlikumus normatīvo aktu pilnveidei un sadarbības uzlabošanai bērnu tiesību aizsardzības jomā;
  - 3.6. informēt sabiedrību par aktuāliem bērnu tiesību aizsardzības jautājumiem.

## II. SADARBĪBAS GRUPAS STRUKTŪRA

4. Sadarbības grupā darbojas pārstāvji no šādām institūcijām un struktūrvienībām:
  - 4.1. Valsts policijas;
  - 4.2. Limbažu novada Pašvaldības policijas;
  - 4.3. Limbažu novada Bāriņtiesas;
  - 4.4. Limbažu novada Sociālā dienesta;
  - 4.5. Limbažu novada pašvaldības Izglītības un kultūras nodaļas.
5. Sadarbības grupas sastāvu apstiprina Limbažu novada dome.
6. Pirmo sadarbības grupas sanākumi sasauca pašvaldības domes priekšsēdētāja norīkota amatpersona. Pirmajā sadarbības grupas sanāsmē sadarbības grupas pārstāvji no sava vidus uz gadu ievēlē sadarbības grupas vadītāju.
7. Sēdes sasauca un vada no Sadarbības grupas locekļu vidus ievēlēts vadītājs, bet viņa prombūtnes laikā no Sadarbības grupas locekļu vidus ievēlēts vadītāja vietnieks.
8. Sadarbības grupas darbu materiāltehniski nodrošina attiecīgās pašvaldības norīkota amatpersona – protokolē sēdes, sagatavo izskatāmos materiālus, kā arī nodrošina informācijas apmaiņu starp sadarbības grupas pārstāvjiem, ievērojot normatīvo aktu regulējumu fizisko personu datu aizsardzības jomā.

## III. SADARBĪBAS GRUPAS JAUTĀJUMU IZSKATĪŠANAS KĀRTĪBA

9. Ja sadarbības grupas pārstāvim ir informācija par šo noteikumu 3.1. un 3.2.punktā minētajiem gadījumiem saistībā ar iespējamiem bērnu tiesību pārkāpumiem, pārstāvis ierosina jautājumu par attiecīgā gadījuma izskatīšanu sadarbības grupa sanāsmē.
10. Izskatot individuālus gadījumus, sadarbības grupas pārstāvji sniedz un analizē viņu rīcībā esošo informāciju un saskaņo turpmāko rīcību, vienojoties par katras pārstāvētās institūcijas veicamajiem pasākumiem atbilstoši kompetencei. Panākto vienošanos ieraksta sadarbības grupas sēdes protokolā.
11. Ja sadarbības grupa, izskatot individuālus gadījumus, nevar vienoties par saskaņotu un koordinētu sadarbību, tā informē Valsts bērnu tiesību aizsardzības inspekciju. Valsts bērnu tiesību aizsardzības inspekcija sniedz konsultatīvu un metodisku atbalstu, lai tiktu ievērotas bērna intereses.
12. Koordinētai un mērķtiecīgai gadījuma risināšanai, Sadarbības grupa vienojas, kura no Institūcijām (Sociālais dienests, Bāriņtiesa vai Izglītības iestāde) un kurš darbinieks, atbilstoši savai kompetencei un gadījuma veidam, ir atbildīgs par konkrētā gadījuma koordinēšanu.
13. Sadarbības grupa par katru tās kompetencē esošu jautājumu pieņem lēmumu, kuram ir informatīvs raksturs.
14. Sadarbības grupa ar savu lēmumu dod ieteikumus institūcijām un ģimenei atbilstoši Limbažu novada pašvaldības noteikumos "Limbažu novada pašvaldības starpinstitūciju sadarbības kārtība bērnu tiesību un aizsardzības sistēmas nodrošināšanā Limbažu novadā" noteiktajai kompetencei.
15. Sadarbības grupas sēdes tiek sasauktas pēc vajadzības, bet ne retāk kā četras reizes gadā.
16. Sadarbības grupas vadītājs:
  - 11.1. vada sadarbības grupas darbu;
  - 11.2. apstiprina grupas sanāksmju darba kārtību;
  - 11.3. vada grupas sēdes;
  - 11.4. paraksta sanāksmju protokolus.
17. Sadarbības grupas sekretārs:
  - 17.1. protokolē sēdes un paraksta protokolu;
  - 17.2. sagatavo izskatāmos materiālus;
  - 17.3. nodrošina informācijas apmaiņu starp Sadarbības grupas pārstāvjiem, ievērojot normatīvo aktu regulējumu fizisko personu datu aizsardzības jomā;
  - 17.4. nodrošina protokolu noformēšanu, izrakstu nosūtīšanu iesaistītajam pusēm un glabāšanu.

18. Sadarbības grupas locekļi:
  - 18.1. piedalās sadarbības grupas sanāksmēs;
  - 18.2. informē sadarbības grupas vadītāju par nepieciešamību sasaukt sanāksmi un izskatīt attiecīgo gadījumu;
  - 18.3. sniedz viņu rīcībā esošo informāciju par izskatāmo gadījumu un analizē viņu rīcībā esošo informāciju;
  - 18.4. nosaka risināmā gadījuma mērķi un izvirza uzdevumus mērķa sasniegšanai;
  - 18.5. izstrādā rīcības plānu, ņemot vērā katras pārstāvētās institūcijas kompetenci;
  - 18.6. vienojas par nākamās Sadarbības grupas sēdes datumu, pamatojoties uz rīcības plānā noteikto termiņu, sasniegto rezultātu izvērtēšanai. Gadījumā, ja vēlamais rezultāts nav sasniegts, nosaka turpmāko rīcību;
  - 18.7. nepieciešamības gadījumā sniedz palīdzību sadarbības grupas vadītājam vai tā prombūtnes laikā –vietniekam dokumentu sagatavošanā izskatīšanai sadarbības grupas sanāksmēs.
19. Sadarbības grupas darbs notiek sēdēs.
20. Sadarbības grupas sēdes darba kārtībā paredzētos jautājumus var izskatīt, ja sēdē piedalās vismaz puse no Sadarbības grupas pārstāvjiem.
21. Sadarbības grupa sēdēs var pieaicināt citus speciālistus vai pieprasīt no viņiem nepieciešamo informāciju saskaņā ar normatīvajiem aktiem fizisko personu datu aizsardzības jomā.
22. Nepieciešamības gadījumā uz Sadarbības grupas sēdi tiek uzaicinātas ieinteresētās personas.
23. Sadarbības grupa pieņem lēmumus tās locekļiem balsojot. Ja balsis sadalās vienādi, izšķirošā ir vadītāja balss, bet viņa prombūtnē vadītāja vietnieka balss.
24. Sadarbības grupas sēdes protokolus paraksta Sadarbības grupas vadītājs un sekretārs, viņa prombūtnes laikā vadītāja vietnieks un sekretārs.
25. Parakstīts Sadarbības grupas sēdes protokols piecu darba dienu laikā pēc sēdes tiek nodots glabāšanai Limbažu novada pašvaldības Administratīvajā nodaļā.
26. Katrs Sadarbības grupā iesaistītās institūcijas pārstāvis ievēro ētikas un konfidencialitātes principus, viņa lēmumi un rīcība atbilst Latvijas Republikas Satversmei, citiem normatīvajiem aktiem un publisko tiesību principiem, katras iestādes darba kārtības noteikumiem un nolikumam.

#### IV. INSTITŪCIJU KOMPETENCE SADARBĪBAS NODROŠINĀŠANĀ

27. Sociālais dienests sniedz sociālo palīdzību un sociālos pakalpojumus vai organizē to sniegšanu ģimenēm ar bērniem, kurās ir bērna attīstībai nelabvēlīgi apstākļi, audžuģimenēm, aizbildņiem un citām personu grupām, kurām tas nepieciešams, veicina indivīda sociālo problēmu praktisku risinājumu un viņa dzīves kvalitātes uzlabošanu, sastāda un realizē sociālās korekcijas programmas atbilstoši normatīvajiem aktiem.
28. Bāriņtiesa kā aizbildnības un aizgādības iestāde, prioritāri nodrošina bērna tiesību un tiesisko interešu aizsardzību, veic nepieciešamos, normatīvajos aktos noteiktos bērna personisko tiesību un interešu aizsardzības pasākumus.
29. Pašvaldības Izglītības un kultūras nodaļas speciālists atbild par bērnu tiesību aizsardzības jautājumu risināšanu izglītības iestādē un sadarbojas ar atbilstīgajām institūcijām bērnu tiesību jautājumu risināšanā savas kompetences ietvaros.
30. Valsts policija un pašvaldības policija veic nepieciešamos, normatīvajos aktos noteiktos bērna personisko tiesību un interešu aizsardzības pasākumus, veic preventīvos pasākumus bērnu likumpārkāpumu novēršanai.

#### V. CITI JAUTĀJUMI

31. Nolikums stājas spēkā nākamajā dienā pēc tā apstiprināšanas Limbažu novada domes sēdē.
32. Ar šī nolikuma spēkā stāšanās brīdi spēku zaudē Limbažu novada pašvaldības Institūciju sadarbības grupas bērnu tiesību aizsardzībā Limbažu novadā nolikums, kurš apstiprināts ar Limbažu novada domes 2017.gada 23.novembra lēmumu (protokols Nr.20, 29.§).



### 19.§

#### Par Limbažu novada pašvaldības sadarbību ar Saulkrastu novada domi attīstības plānošanas dokumentu izstrādē

Ziņo Ģ. Ieleja

Iepazinusies ar Limbažu novada pašvaldības Attīstības nodaļas vadītāja Ģirta Ielejas ziņojumu par Saulkrastu novada domes 2020.gada 17. novembra vēstuli Nr.7.2/2020/IZ1903 par sadarbību jaunizveidojamā Saulkrastu novada teritorijas plānošanas dokumentu - Saulkrastu novada attīstības programmas 2021.-2027.gadam un Saulkrastu novada attīstības stratēģijas 2021. – 2034.gadam izstrādē, un aicinājumu pieņemt lēmumu par teritorijas attīstības plānošanas dokumentu izstrādes uzsākšanu, pamatojoties uz Administratīvo teritoriju un apdzīvoto vietu likuma 6. panta trešo daļu un piekto daļu, **atklāti balsojot elektroniski tiešsaistē: PAR – \_\_\_\_\_, PRET – \_\_\_\_\_, ATTURAS – \_\_\_\_\_, komiteja NOLEMJ:**

1. Noteikt, ka Limbažu novada pašvaldība piedalās jaunizveidojamā Saulkrastu novada teritorijas plānošanas dokumentu - Saulkrastu novada attīstības programmas 2021.-2027.gadam un Saulkrastu novada attīstības stratēģijas 2021. – 2034.gadam izstrādē pēc Latvijas Republikas Satversmes tiesas sprieduma pasludināšanas, (saistībā ar Limbažu novada domes pieteikumu lietā „Par Administratīvo teritoriju un apdzīvoto vietu likuma pielikuma „Administratīvās teritorijas, to administratīvie centri un teritoriālā iedalījuma vienības” 35.4.apakšpunkta atbilstību Latvijas Republikas Satversmes 1.pantam, 101.panta pirmajai daļai un Eiropas vietējo pašvaldību hartas 4.panta sestajai daļai un 5.pantam”), ja no tā būs secināms, ka Skultes pagasta pievienošana Saulkrastu novadam atbilst Latvijas Republikas Satversmei.
2. Atbildīgo par lēmuma izpildi noteikt Limbažu novada pašvaldības izpilddirektoru.
3. Lēmuma projektu virzīt izskatīšanai Limbažu novada domes sēdē.

### 20.§

#### Par grozījumiem Limbažu novada domes 27.08.2020. sēdes lēmumā “Par finansējuma piešķiršanu būvprojekta “Ielas apgaismojuma izbūve Limbažu novadā, Skultes pagastā, Skultes ciema Teterlīču ielā” īstenošanai” (protokols Nr.19, 12.š)

Ziņo A. Liepiņš

Uzklausījusi Limbažu novada pašvaldības Skultes pagasta pārvaldes vadītāja A.Liepiņa informāciju par finansējuma nepieciešamību **24 094,69 EUR (divdesmit četri tūkstoši deviņdesmit četri eiro, 69 centi)** apmērā būvprojekta “Ielas apgaismojuma izbūve Limbažu novadā, Skultes pagastā, Skultes ciema Teterlīču ielā” īstenošanai, ņemot vērā, ka ir pabeigti visi būvdarbu 1. kārtas un 2. kārtas ietvaros veicamie darbi (1. kārtas ietvaros veikti darbi un izlietoti materiāli 13 451,04 EUR apmērā, bet 2.kārtas ietvaros veikti darbi un izlietoti materiāli 10 643,65 EUR apmērā), un iepazinusies ar Limbažu novada pašvaldības Skultes pagasta pārvaldes vadītāja 2020.gada 1.decembra iesniegumu Nr.4.13.3.5/20/555 (reģistrēts Limbažu novada pašvaldībā \_\_.12.2020. ar Nr.4.12.1/20/\_\_\_\_), pamatojoties uz likuma „Par pašvaldībām” 15.panta pirmās daļas 2. punktu, likuma „Par pašvaldību budžetiem” 30.pantu, **atklāti balsojot elektroniski tiešsaistē: PAR – \_\_\_\_\_, PRET – \_\_\_\_\_, ATTURAS – \_\_\_\_\_, komiteja NOLEMJ:**

1. Veikt grozījumus Limbažu novada domes 27.08.2020. sēdes lēmumā “Par finansējuma piešķiršanu būvprojekta “Ielas apgaismojuma izbūve Limbažu novadā, Skultes pagastā, Skultes ciema Teterlīču ielā” īstenošanai” (protokols Nr.19, 12.§), izsakot 1.punktu šādā redakcijā:  
“1. Finansējumu 24 094,69 EUR (divdesmit četri tūkstoši deviņdesmit četri eiro, 69 centi) apmērā būvprojekta “Ielas apgaismojuma izbūve Limbažu novadā, Skultes pagastā, Skultes ciema Teterlīču ielā” īstenošanai 1.kārtas un 2. kārtas ietvaros paredzēt no Limbažu novada pašvaldības 2020.gada budžeta nesadalītā atlikuma, palielinot Skultes pagasta pārvaldes dzīvokļu un komunālās saimniecības budžetu.”
2. Kontroli par lēmuma izpildi uzdot Limbažu novada pašvaldības izpilddirektoram M.Beļauņiekam.
3. Lēmuma projektu virzīt izskatīšanai Limbažu novada domes sēdē.

## 21.§

### **Par grozījumiem Limbažu novada domes 2020. gada 26. novembra sēdes lēmumā “Par valsts mērķdotāciju piemaksām attālinātā mācību procesa nodrošināšanai vispārējās un speciālās izglītības iestāžu pedagogiem” (protokols Nr.27, 53.§)**

Ziņo S. Upmale

Iepazinusies ar Limbažu novada pašvaldības Izglītības un kultūras nodaļas vadītājas S.Upmales informāciju par valsts mērķdotāciju 7 607,00 EUR (septiņi tūkstoši seši simti septiņi eiro, 00 eiro centi) apmērā piemaksām attālinātā mācību procesa nodrošināšanai vispārējās un speciālās izglītības iestāžu 1.-12. klases pedagogiem, pamatojoties uz 2020. gada 24. novembra Ministru Kabineta rīkojumu Nr. 680 “Par finansējuma sadalījumu atbalsta sniegšanai attālinātā mācību procesa nodrošināšanai vispārējās izglītības un profesionālās izglītības iestāžu pedagogiem”, Latvijas Republikas likuma „Par pašvaldībām” 21.panta pirmās daļas 27.punktu, Latvijas Republikas likuma „Par pašvaldību budžetiem” 30.pantu, Covid-19 infekcijas izplatības seku pārvarēšanas likumu, **atklāti balsojot elektroniski tiešsaistē: PAR \_\_\_\_\_, PRET \_\_\_\_\_, ATTURAS – \_\_\_\_\_**, komiteja **NOLEMJ:**

1. Veikt grozījumus Limbažu novada domes 2020. gada 26. novembra sēdes lēmuma “Par valsts mērķdotāciju piemaksām attālinātā mācību procesa nodrošināšanai vispārējās un speciālās izglītības iestāžu pedagogiem” (protokols Nr.27, 53.§) 2. pielikumā, izsakot to jaunā redakcijā.
2. Kontroli par lēmuma izpildi uzdot izpilddirektoram.
3. Lēmuma projektu virzīt izskatīšanai Limbažu novada domes sēdē.

## 2. PIELIKUMS

Limbažu novada domes  
26.11.2020. sēdes lēmumam  
(protokols Nr.27, 53.§)

### **Mērķdotācija piemaksām attālinātā mācību procesa nodrošināšanai vispārējās un speciālās izglītības iestāžu 1.-6. klases pedagogiem**

Nr.p.k.	Skolas nosaukums	Pedagogu likmes 1.-6. klasēs	Piemaksa, EUR	VSA obligātās iemaksas, EUR	Kopā, EUR
1	Limbažu Valsts ģimnāzija	18,800	366,02	88,17	454,19
2	Limbažu vidusskola	19,657	382,69	92,19	474,88
3	Lādezera pamatskola	6,066	118,10	28,45	146,55
4	Pāles pamatskola	4,799	93,43	22,51	115,94

5	Umurgas pamatskola	5,966	116,15	27,97	144,12
6	Vidrižu pamatskola	5,294	103,07	24,83	127,90
7	Baumaņu Kārļa Viļķenes pamatskola	4,033	78,52	18,91	97,43
8	Limbažu novada speciālā pamatskola		171,65	41,35	213,00
9	<b>Kopā novadā</b>	<b>64,615</b>	<b>1 429,62</b>	<b>344,38</b>	<b>1 774,00</b>

(grozījumi izdarīti ar Limbažu novada domes \_\_.12.2020. sēdes lēmumu (protokols Nr. \_\_, \_\_§))

## 22.§

**Par grozījumiem Limbažu novada domes 2019. gada 19. decembra sēdes lēmumā “Par finansējuma piešķiršanu projekta “Pozitīva saskarsme, sadarbība, atbildība pāragras izglītības pārtraukšanai” īstenošanai” (protokols Nr.28, 21.§)**

Ziņo Z. Rubezis

Limbažu vidusskola īsteno ES Erasmus+ programmas Pamatdarbības Nr.1 (KA1) skolu sektora projektu “Pozitīva saskarsme, sadarbība, atbildība pāragras izglītības pārtraukšanas novēršanai”. Epidemioloģiskās situācijas pasaulē dēļ plānoto projekta aktivitāšu īstenošana no 2020.gada pārceļta uz 2021.gadu.

Pamatojoties uz likuma „Par pašvaldību budžetiem” 30.pantu, **atklāti balsojot elektroniski tiešsaistē: PAR** – \_\_\_\_\_, **PRET** – \_\_\_\_\_, **ATTURAS** – \_\_\_\_\_, komiteja **NOLEMJ**:

1. Veikt grozījumus Limbažu novada domes 2019.gada 19.decembra sēdes lēmumā “Par finansējuma piešķiršanu projekta “Pozitīva saskarsme, sadarbība, atbildība pāragras izglītības pārtraukšanai” īstenošanai” (protokols Nr.28, 21.§), izsakot 2.punktu šādā redakcijā:  
“2. Projekta īstenošanai nepieciešamo priekšfinansējumu 1710,00 EUR (viens tūkstotis septiņi simti desmit eiro, 00 centi) apmērā paredzēt Limbažu novada pašvaldības Attīstības nodaļas 2021.gada budžetā.”
2. Atbildīgo par lēmuma izpildi noteikt Limbažu novada pašvaldības izpilddirektoru.
3. Lēmuma projektu virzīt izskatīšanai Limbažu novada domes sēdē.

## 23.§

**Par grozījumiem Limbažu novada domes 2018. gada 27. septembra sēdes lēmumā “Par Limbažu 3.vidusskolas dalību ES Erasmus + programmas projektā “Save The Future Not Only Today”” (protokols Nr.18, 41.§)**

Ziņo Z. Rubezis

Limbažu vidusskola īsteno ES Erasmus+ programmas Pamatdarbības Nr.2 (KA2) skolu apmaiņas partnerības projektu “Save The Future Not Only Today”. Epidemioloģiskās situācijas pasaulē dēļ plānoto projekta aktivitāšu īstenošana no 2020.gada pārceļta uz 2021.gadu.

Pamatojoties uz likuma „Par pašvaldību budžetiem” 30.pantu, **atklāti balsojot elektroniski tiešsaistē: PAR** – \_\_\_\_\_, **PRET** – \_\_\_\_\_, **ATTURAS** – \_\_\_\_\_, komiteja **NOLEMJ**:

1. Veikt grozījumus Limbažu novada domes 2018.gada 27.septembra sēdes lēmumā “Par Limbažu 3.vidusskolas dalību ES Erasmus + programmas projektā “Save The Future Not Only Today”” (protokols Nr.18, 41.§), izsakot 2.punktu šādā redakcijā:

- “2. Limbažu novada pašvaldības budžetā 2021.gadam paredzēt priekšfinansējumu 20 % apmērā jeb kopsummā 4237,80 EUR (četri tūkstoši divi simti trīsdesmit septiņi eiro, 80 centi).”
2. Atbildīgo par lēmuma izpildi noteikt Limbažu novada pašvaldības izpilddirektoru.
  3. Lēmuma projektu virzīt izskatīšanai Limbažu novada domes sēdē.

#### 24.§

**Par grozījumiem Limbažu novada domes 2019. gada 28. februāra sēdes lēmumā “Par iesaistīšanos projektā par tēmu “Dabas un kultūrvēsturiskā mantojuma izmantošana ilgtspējīgā tūrismā” tūrisma attīstībai” (protokols Nr.3, 20.§)**

Ziņo I. Millere

Iepazinusies ar saņemto informāciju par projektu Nr. 19-00-A019.333-000001 „Maršruti pāri robežām Latvijā un Somijā”, kas tiek īstenots Eiropas Lauksaimniecības fonda lauku attīstībai Latvijas Lauku attīstības programmas 2014.-2020.gadam apakšprogrammā „Starpteritoriālā un starpvalstu sadarbība” ietvaros, pamatojoties uz likuma „Par pašvaldībām” 12.pantu, 15.panta pirmās daļas 2.punktu, **atklāti balsojot elektroniski tiešsaistē: PAR – \_\_\_\_\_, PRET – \_\_\_\_\_, ATTURAS – \_\_\_\_\_, komiteja NOLEMJ:**

1. Grozīt Limbažu novada domes 28.02.2019. lēmumu “Par iesaistīšanos projektā par tēmu “Dabas un kultūrvēsturiskā mantojuma izmantošana ilgtspējīgā tūrismā” (protokols nr.3, 20 §) un izteikt 2. punktu šādā redakcijā:  
“2. Projekta aktivitāšu līdzfinansējumu 2299 EUR (divi tūkstoši divi simti deviņdesmit deviņi eiro) plānot 2021. gada Limbažu novada pašvaldības budžetā.”
2. Kontroli par lēmuma izpildi uzdot Limbažu novada pašvaldības izpilddirektoram M.Beļāniekam.
3. Lēmuma projektu virzīt izskatīšanai Limbažu novada domes sēdē.

#### 25.§

**Par grozījumiem Limbažu novada domes 2020. gada 22. oktobra sēdes lēmumā „Par finansējuma piešķiršanu Limbažu novada pašvaldības Vidrižu pamatskolas ēkas vienkāršotai atjaunošanai Skolas ielā 5, Vidrižos, Limbažu novadā” (protokols Nr.24, 33.§)**

Ziņo M. Beļānieks

Limbažu novada pašvaldības izpilddirektors M. Beļānieks informē, ka 2020. gada 22. oktobra domes sēdē piešķirto finansējumu 12 100,00 EUR (divpadsmit tūkstoši viens simts eiro, 00 centi) apmērā Limbažu novada pašvaldības Vidrižu pamatskolas ēkas vienkāršotai atjaunošanai Skolas ielā 5, Vidrižos, Limbažu novadā, 2020. gadā nav iespējams apgūt.

Ņemot vērā Būvniecības valsts kontroles biroja 2020. gada 25. marta brīdinājumu par administratīvā akta piespiedu izpildi, ar kuru ēkas īpašnieci tika noteikts līdz 2019. gada 31. decembrim saskaņot atbilstošu būvniecības dokumentāciju Limbažu novada būvvaldē un nodot ekspluatācijā veiktos pārbūves darbus, lai novērstu patvaļīgās būvniecības radītās sekas, uzsāktos darbus, saskaņā ar veikto cenu aptauja “Vidrižu pamatskolas ēkas vienkāršota atjaunošana Skolas ielā 5, Vidrižos, Limbažu novadā”, ir plānots pabeigt 2021. gada sākumā.

Pamatojoties uz likuma „Par pašvaldībām” 15. panta pirmās daļas 4. punktu, likuma „Par pašvaldību budžetiem” 30.pantu, **atklāti balsojot elektroniski tiešsaistē: PAR – \_\_\_\_\_, PRET – \_\_\_\_\_, ATTURAS – \_\_\_\_\_, komiteja NOLEMJ:**

1. Veikt grozījumus Limbažu novada domes 2020. gada 22. oktobra sēdes lēmuma „Par finansējuma piešķiršanu Limbažu novada pašvaldības Vidrižu pamatskolas ēkas vienkāršotai atjaunošanai

Skolas ielā 5, Vidrižos, Limbažu novadā” (protokols Nr.24, 33.§) 1. punktā, izsakot to jaunā redakcijā:

- “1. Piešķirt finansējumu 12 100,00 EUR (divpadsmit tūkstoši viens simts eiro, 00 centi) apmērā Limbažu novada pašvaldības Vidrižu pamatskolas ēkas vienkāršotai atjaunošanai Skolas ielā 5, Vidrižos, Limbažu novadā, no Limbažu novada pašvaldības 2021. gada budžeta līdzekļiem.”
2. Kontroli par lēmuma izpildi uzdot Limbažu novada pašvaldības izpilddirektoram M.Beļāniekam.
  3. Lēmuma projektu virzīt izskatīšanai Limbažu novada domes sēdē.

## 26.§

### **Par papildus finansējuma piešķiršanu dezinfekcijas līdzekļu un sejas aizsargmasku iegādei**

Ziņo M. Beļānieks

Nemot vērā straujo Covid-19 infekcijas izplatīšanos un Ministru kabineta 2020. gada 2. decembra rīkojumu Nr. 719 “Grozījumi Ministru kabineta 2020. gada 6. novembra rīkojumā Nr. 655 “Par ārkārtējās situācijas izsludināšanu””, Limbažu novada pašvaldības izpilddirektors M.Beļānieks informē par nepieciešamību papildus iegādāties 500 litri dezinfekcijas līdzekļu par 1113,20 EUR (920,00 EUR + 193,20 EUR PVN) un 2000 vairākkārtīgi lietojamo sejas aizsargmasku par 3751,00 EUR (3100,00 EUR + 651,00 EUR PVN) Limbažu novada pašvaldības iestāžu, nodaļu darbiniekiem un izglītojamiem, kas apmeklē Limbažu novada pašvaldības pamata un vispārējās vidējās izglītības iestādes.

Pamatojoties uz likuma „Par pašvaldībām” 15. panta pirmās daļas 4. punktu, likuma „Par pašvaldību budžetiem” 30.pantu, Ministru kabineta 2020. gada 6. novembra rīkojumu Nr.655 “Par ārkārtējās situācijas izsludināšanu”, **atklāti balsojot elektroniski tiešsaistē: PAR – \_\_\_\_\_, PRET – \_\_\_\_\_, ATTURAS – \_\_\_\_\_**, komiteja

#### **NOLEMJ:**

1. Piešķirt papildus finansējumu 4864,20 EUR (četri tūkstoši astoņi simti sešdesmit četri eiro, 20 centi) apmērā 500 litri dezinfekcijas līdzekļu un 2000 vairākkārtīgi lietojamo sejas aizsargmasku iegādei no Limbažu novada pašvaldības 2020. gada budžeta nesadalītā atlikuma, palielinot Limbažu pilsētas un pašvaldības īpašumu apsaimniekošanas nodaļas budžetu.
2. Kontroli par lēmuma izpildi uzdot Limbažu novada pašvaldības izpilddirektoram M.Beļāniekam.
3. Lēmuma projektu virzīt izskatīšanai Limbažu novada domes sēdē.

## 27.§

### **Par finansējuma piešķiršanu Limbažu novada pašvaldības Limbažu pagasta pārvaldei raidera iegādei**

Ziņo D. Jurka

Uzklausījusi Limbažu novada pašvaldības Limbažu pagasta un Vidrižu pagasta pārvalžu vadītāja Daiņa Jurkas informāciju par finansējuma nepieciešamību 8000,00 EUR (astoņi tūkstoši eiro) apmērā raidera iegādei un iepazinusies ar cenu piedāvājumu, pamatojoties uz likuma „Par pašvaldībām” 15. panta pirmās daļas 2. punktu, likuma „Par pašvaldību budžetiem” 30.pantu, **atklāti balsojot elektroniski tiešsaistē: PAR – \_\_\_\_\_, PRET – \_\_\_\_\_, ATTURAS – \_\_\_\_\_**, komiteja **NOLEMJ:**

1. Piešķirt finansējumu 8000,00 EUR (astoņi tūkstoši eiro, 00 centi) apmērā raidera iegādei no Limbažu novada pašvaldības 2020. gada budžeta nesadalītā atlikuma, palielinot Limbažu pagasta pārvaldes komunālās saimniecības 2020.gada budžetu.

2. Kontroli par lēmuma izpildi uzdot Limbažu novada pašvaldības izpilddirektoram M.Beļāniekam.
3. Lēmuma projektu virzīt izskatīšanai Limbažu novada domes sēdē.

## 28.§

### **Par grozījumiem Limbažu novada pašvaldības institūciju amatpersonu un darbinieku atlīdzības nolikumā**

Ziņo A. Briede

Iepazinusies ar Limbažu novada pašvaldības Juridiskās nodaļas vadītājas A. Briedes sniegto informāciju, komiteja konstatē, ka veicami grozījumi Limbažu novada pašvaldības institūciju amatpersonu un darbinieku atlīdzības nolikumā (apstiprināts ar Limbažu novada domes 24.11.2016. sēdes lēmumu (protokols Nr.23, 27.§).

Pamatojoties uz likuma „Par pašvaldībām” 41.panta pirmās daļas 2.punktu, Valsts un pašvaldību institūciju amatpersonu un darbinieku atlīdzības likumu, **atklāti balsojot elektroniski tiešsaistē: PAR** – \_\_\_\_\_, **PRET** – \_\_\_\_\_, **ATTURAS** – \_\_\_\_\_, komiteja **NOLEMJ:**

1. Veikt grozījumus Limbažu novada pašvaldības institūciju amatpersonu un darbinieku atlīdzības nolikumā (apstiprināts ar Limbažu novada domes 24.11.2016. sēdes lēmumu (protokols Nr.23, 27.§):
  - 1.1. aizstāt 10.punktā skaitli “2,61” ar skaitli “2,44”;
  - 1.2. aizstāt 11.punktā skaitli “2,35” ar skaitli “2,20”.
2. Lēmuma projektu virzīt izskatīšanai Limbažu novada domes sēdē.

## 29.§

### **Par izmaiņām Limbažu novada pašvaldības administrācijas darbinieku, pašvaldības iestāžu un aģentūru amatu un to likmju sarakstā**

Ziņo M. Beļānieks

Iepazinusies ar Limbažu novada pašvaldības izpilddirektora M. Beļānieka informāciju par izmaiņām Limbažu novada pašvaldības administrācijas darbinieku, pašvaldības iestāžu un aģentūru amatu un to likmju sarakstā (apstiprināts ar Limbažu novada domes 23.01.2020. sēdes lēmumu (protokols Nr.2, 23.§)), pamatojoties uz Valsts pārvaldes iekārtas likuma 1. panta pirmās daļas 2. punktu, likuma „Par pašvaldībām” 21. panta pirmās daļas 27. punktu un Ministru kabineta 2017. gada 23. maija noteikumiem Nr. 264 „Noteikumi par Profesiju klasifikatoru, profesijai atbilstošiem pamatuzdevumiem un kvalifikācijas pamatprasībām”, **atklāti balsojot elektroniski tiešsaistē: PAR** – \_\_\_\_\_, **PRET** – \_\_\_\_\_, **ATTURAS** – \_\_\_\_\_, komiteja **NOLEMJ:**

1. Veikt izmaiņas Limbažu novada pašvaldības administrācijas darbinieku, pašvaldības iestāžu un aģentūru amatu un to likmju saraksta (apstiprināts ar Limbažu novada domes 23.01.2020. sēdes lēmumu (protokols Nr.2, 23.§)) **1.pielikuma** “Limbažu novada pašvaldības administrācijas darbinieku amatu un likmju saraksts” sadaļā “Limbažu pilsētas un pašvaldības īpašumu apsaimniekošanas nodaļa”,
  - 1.1. 6.punktu izteikt šādā redakcijā:

Nr. p.k.	Amata nosaukums	Profesijas kods	Amata vienību skaits	Piezīmes

	<b>Limbažu pilsētas un pašvaldības īpašumu apsaimniekošanas nodaļa</b>			
6.	Apkopējs	9112 01	2	bija 1,75

1.2. papildināt ar 14. un 15.punktu šādā redakcijā:

14.	Dzīvojamo māju/īpašumu apsaimniekošanas speciālists	2422 37	1	no jauna
15.	Ceļu būvinženieris	2142 15	1	no jauna

2. Veikt izmaiņas Limbažu novada pašvaldības administrācijas darbinieku, pašvaldības iestāžu un aģentūru amatu un to likmju saraksta (apstiprināts ar Limbažu novada domes 23.01.2020. sēdes lēmumu (protokols Nr.2, 23.§)) **6.pielikumā** “Limbažu novada pašvaldības iestāžu darbinieku amatu un likmju saraksts IZGLĪTĪBAS IESTĀDES”, sadaļu “Limbažu Konsultatīvais bērnu centrs” izteikt šādā redakcijā:

Nr. p.k.	Amata nosaukums	Profesijas kods	Amata vienību skaits	Piezīmes
<b>Limbažu Konsultatīvais bērnu centrs</b>				
1.	Vadītājs	1345 03	1	
2.	Skolotājs logopēds	2352 01	1,6	Ped.likmes
3.	Speciālās izglītības skolotājs	2352 02	2	Ped.likmes
4.	Fizioterapeits	2264 02	0,3	
5.	Izglītības psihologs	2445 03	1,2	Ped.likmes
6.	Apkopējs	9112 01	1	

3. Veikt izmaiņas Limbažu novada pašvaldības administrācijas darbinieku, pašvaldības iestāžu un aģentūru amatu un to likmju saraksta (apstiprināts ar Limbažu novada domes 23.01.2020. sēdes lēmumu (protokols Nr.2, 23.§)) **8.pielikuma** “Limbažu novada pašvaldības iestāžu darbinieku amatu un likmju saraksts SOCIĀLO PAKALPOJUMU IESTĀDES” sadaļā “Limbažu novada Sociālais dienests”,

3.1. 5.punktu izteikt šādā redakcijā:

Nr. p.k.	Amata nosaukums	Profesijas kods	Amata vienību skaits	Piezīmes
<b>Limbažu novada Sociālais dienests</b>				
5.	Sociālais darbinieks	2635 01	10	bija 15

3.2. papildināt ar 14.punktu šādā redakcijā:

Nr. p.k.	Amata nosaukums	Profesijas kods	Amata vienību skaits	Piezīmes
14.	Sociālais darbinieks ar ģimenēm un bērniem	2635 03	5	no jauna

4. Kontroli par lēmuma izpildi uzdot Limbažu novada pašvaldības izpilddirektoram.  
5. Lēmuma projektu virzīt izskatīšanai Limbažu novada domes sēdē.

### 30.§

**Par Limbažu novada pašvaldības administrācijas darbinieku, pašvaldības iestāžu un aģentūru amatu un to likmju 2021.gada saraksta apstiprināšanu**

Ziņo M. Beļāuniņš

Iepazinusies ar Limbažu novada pašvaldības izpilddirektora M.Beļāunieks informāciju par Limbažu novada pašvaldības administrācijas darbinieku, pašvaldības iestāžu un aģentūru un kultūras iestāžu amatiermākslas kolektīvu vadītāju, speciālistu un koncertmeistaru amatu sarakstu apstiprināšanu, pamatojoties uz Valsts pārvaldes iekārtas likuma 1.panta pirmās daļas 2.punktu, likuma „Par pašvaldībām” 21.panta pirmās daļas 27.punktu un Ministru kabineta 2017.gada 23.maija noteikumiem Nr.264 "Noteikumi par Profesiju klasifikatoru, profesijai atbilstošiem pamatuzdevumiem un kvalifikācijas pamatprasībām", **atklāti balsojot: PAR** – \_\_\_\_\_, **PRET** – \_\_\_\_\_, **ATTURAS** – \_\_\_\_\_, komiteja **NOLEMJ:**

1. Apstiprināt Limbažu novada pašvaldības administrācijas darbinieku, pašvaldības iestāžu un aģentūru amatu un to likmju 2021.gada sarakstu (pielikumā).
2. Kontroli par lēmuma izpildi uzdot Limbažu novada pašvaldības izpilddirektoram.
3. Lēmuma projektu virzīt izskatīšanai Limbažu novada domes sēdē.

Pielikums

### 31.§

#### Informācijas

---

Sēdi slēdz plkst. \_\_\_\_\_