



*LMI B aktualitātes*

*Kā mežaudzes var  
pasargāt putni*

*Jāpiesakās  
Natura 2000  
maksājumiem*

*Atjaunots meža  
kokaudzētavu saraksts*

*Padomi  
iegādājoties stādus*

## MEŽA DIENAS ŠOGAD VAIRĀK ĢIMENES LOKĀ

**M**eža dienas ir tradīcija, kas tika uzsākta Latvijas brīvvalsts laikā 1928. gadā un turpinās līdz mūsdienām.

Meža dienu pasākumi dažādos laikos bijuši atšķirīgi – ar lielāku vai mazāku vērienu un atbilstoši laikam vienojošu aicinājumu. Latvijas brīvvalsts laikā Meža dienās aicināja stādīt un kopt kokus, izdaiļot, apstādīt nozīmīgas vietas un savas mājvietas apkārtni, organizēja saviesīgus pasākumus, priekšlasījumus un ekskursijas.

Mūsdienās Meža dienu organizēšanā piedalās meža nozares institūcijas, lai veicinātu ilgtspējīgu meža apsaimniekošanu, meža īpašnieku uzmanību pievēršot nocirsto meža platību atjaunošanai, kā arī aicinot skolu jaunatni izzināt mežu.

Ņemot vērā šī brīža situāciju, saprotams, ka šogad lielie un vērienīgie Meža dienu




pasākumi nevarēs notikt, taču tas nav iemesls, lai vispār nenotiktu Meža dienas.

Meža konsultāciju pakalpojumu centrs (MKPC) aicina meža īpašniekus saglabāt Meža dienu garu un noskaņojumu arī šogad, veicot pavasara darbus mežā ģimenes lokā, sakopjot kādu zemes stūrīti vai iestādītu jauno mežu vai veicot pastaigas mežā, novērtējot ziemas ietekmi uz mežaudzēm un apdomājot mežā veicamos darbus šogad. Aicinām jauno paaudzi kopā ar ģimeni izzināt mežu, lai novērtētu un saprastu tā vērtību.

MKPC direktors Raimonds Bērmanis: “Šogad kā katru gadu 21. marts tika izslu-

dināts kā Apvienoto Nāciju starptautiskā Meža diena, un šī gada tēma ir saistīta ar pasaules notikumiem pašlaik – “Mežu atjaunošana – ceļš uz atveseļošanu un labsajūtu”.

Mežu platību saglabāšana un ilgtspējīga apsaimniekošana palīdz gan mazināt klimata pārmaiņas un saglabāt bioloģisko daudzveidību, gan vienlaikus mežs nodrošina produktus un pakalpojumus ilgtspējīgai attīstībai, veicina ekonomisko darbību, kas tālāk rada darbavietas un uzlabo dzīves kvalitāti. Šajā vispasaules pandēmijas laikā mežs ir lieliska un ikvienam pieejama vieta veselīgai atpūtai, stresa mazināšanai un domu sakārtošanai.”

Atsaucoties uz starptautiskās Meža dienas aicinājumu, Zemkopības ministrijas Meža departaments šogad izsludinājis Meža dienas 2021 ar moto: “**Meža izpratne: ceļš uz atveseļošanu un labsajūtu**”. 



## ŠAJĀ NUMURĀ:

■ Mizgrauzis un egļu audžu izstrāde . . . . .	3
■ Iestājoties ugunsdrošajam laika posmam, uzmanīgi ar uguni! . . . . .	3
■ Latvijas Meža īpašnieku biedrības aktualitātes . . . . .	4
■ Meklēs risinājumus efektīvai kompensāciju sistēmai mežsaimniekiem . . . . .	5
■ <i>Natura 2000</i> – ES īpaši aizsargājamo dabas teritoriju tīkls . . . . .	5
■ Mikroliegumiem pieaugoša tendence . . . . .	5
■ Noslēdzies projekts <i>Baltic ForBio</i> . . . . .	6
■ Konsultācijas Dzērbenes Evanģēliski luteriskās draudzes mežā . . . . .	7
■ Kāpēc meža īpašniekam ir vērts ielūkoties, kas dzīvo kaimiņos? (fotostāsts) . . . . .	7
■ Mežaudzes aizsardzība, izvietojot putnu būrus . . . . .	8
■ Biezāk uzdotie jautājumi par meža inventarizāciju . . . . .	9
■ Apaļo kokmateriālu produktu cenu tendences . . . . .	9
■ Aktualizēts meža kokaudzētavu saraksts . . . . .	10
■ Visbiežāk uzdotie jautājumi kokaudzētavā . . . . .	11
■ Stādi no citām valstīm . . . . .	12
■ Meža stādus var audzēt savām vajadzībām . . . . .	12
■ Pārskats par meža atjaunošanu jāiesniedz savlaicīgi . . . . .	13
■ Izdota grāmata “Koku stāsti” . . . . .	13
■ Ar kādiem darbarīkiem stādīt kociņus? . . . . .	13
■ Jaunajos dzinumos, čiekuros un pumpuros ir spēks! . . . . .	14
■ Mednieku apmācības tālmācībā . . . . .	15
■ VMD top jauna mednieku kandidātu eksaminācijas sistēma . . . . .	15
■ 2021. gada dabas simboli . . . . .	16

## PRECIZĒTI MK NOTEIKUMI PAR MEŽAM NODARĪTIEM ZAUDĒJUMIEM

2020. gada 24. decembrī stājušies spēkā MK noteikumi Nr.774 “Mežam nodarīto zaudējumu noteikšanas kārtība”. Noteikumos precizēti un definēti veiktās darbības kritēriji, kuri norāda, vai mežam ir nodarīti zaudējumi un vai jāveic zaudējumu aprēķins.

Mežam nodarītos zaudējumus aprēķina meža platībai, kurā prettiesiskas darbības dēļ ir pārkāptas normatīvajos aktos noteiktās meža apsaimniekošanas un izmantošanas prasības.

Noteikumos paredzētā mežam nodarīto zaudējumu noteikšanas kārtība ir piemērojama tiem pārkāpumiem, kas izdarīti, sākot ar 2020. gada 24. decembri.

Informācija [www.vmd.gov.lv](http://www.vmd.gov.lv)

## AICINĀM PIETEIKTIES KOMPENSĀCIJAS MAKSĀJUMIEM PAR NATURA 2000 MEŽA TERITORIJĀM UN MIKROLIEGUMIEM

**M**eža konsultāciju pakalpojumu centrs (MKPC) aicina meža īpašniekus pieteikties kompensācijas maksājumiem par mežsaimnieciskās darbības aprobežojumiem *Natura 2000* meža teritorijās un mikroliegumos. Plānots, ka pieejamais *Natura 2000* kompensāciju atbalsta maksājuma apjoms 2021.–2022. gadam būs 12 milj. EUR.

Tas ir ikgadējs kompensācijas maksājums, uz kuru pieteikšanos izsludina Lauku atbalsta dienests (LAD). Šogad kompensācijas maksājumiem varēs pieteikties no 7. aprīļa, elektroniskajā pieteikšanās sistēmā (EPS) aizpildot Vienoto iesniegumu.

Atbalstu var saņemt par meža zemju (izņemot purvu) platībām, kas atrodas Eiropas nozīmes aizsargājamo dabas teritoriju *Natura 2000* sarakstā, un mikroliegumiem, kuri atrodas *Natura 2000* teritorijās vai ārpus tām.

Atbalsta pretendents ir persona, kas apsaimnieko mežu un kārtējā gada 15. jūnijā ir īpašnieks vai apsaimniekotājs (tiesiskais valdītājs), tiesisko valdītāju kooperatīvs vai tiesisko valdītāju apvienība.

Maksājums pienākas par vismaz 1 ha lielu meža zemes platību, kurā uz kārtējā gada 1. martu ir spēkā kāds no mežsaimnieciskās darbības ierobežojumiem:

- aizliegta mežsaimnieciskā darbība – 160 EUR/ha;
- aizliegta galvenā cirte un kopšanas cirte – 160 EUR/ha;
- aizliegta galvenā cirte – 120 EUR/ha;
- aizliegta kailcirte – 45 EUR/ha.

Jāatceras, ka atbalstu var saņemt, ja atbalsta pieteiktajā platībā ir veikta meža

inventarizācija, kas ir spēkā uz 2021. gada 1. martu.

Ar katru gadu mežu īpašnieku pieteiktās platības *Natura 2000* atbalsta maksājumiem palielinās, līdz ar to arī kompensāciju apjomi un pieteikumu skaits aug. 2019. gadā kompensācijas maksājumiem pieteiktās platības sasniedza 46 000 ha un izmaksātais kompensāciju apjoms bija 4,2 milj. EUR.

Tomēr, pēc 2019. gada datiem, Latvijā vēl ir aptuveni 20 000 ha platību, kas nav pieteiktas *Natura 2000* kompensācijas atbalsta maksājumiem.

Jāņem vērā, ka mikroliegumu skaits un platības pieaug. 2019. gadā kopējā mikroliegumu platība valstī sasniedza 45,1 tūkst. ha. Privātajos mežos 2019. gadā tika izveidoti jauni mikroliegumi ar kopējo platību 594 ha (2018. gadā attiecīgi 232 ha). MKPC ir apkopojis datus saistībā ar *Natura 2000* un mežu īpašumu aprobežojumiem privātajās zemēs, un tie tuvākajā laikā tiks publicēti video formātā MKPC mājas lapā.

Plašāka informācija par atbalsta pasākumu būs pieejama LAD mājas lapā [www.lad.gov.lv](http://www.lad.gov.lv) sadaļā Atbalsta maksājumi, kā arī MKPC mājas lapā [www.mkpc.lkkc.lv](http://www.mkpc.lkkc.lv) sadaļā E-semināri meža īpašniekiem.

Meža konsultāciju pakalpojumu centra darbinieki visos Latvijas reģionos sniedz konsultācijas, palīdz sagatavot un iesniegt attiecīgo dokumentāciju LAD elektroniskajā pieteikšanās sistēmā.

Meža konsultāciju pakalpojumu centra darbinieku kontaktinformācija pieejama mājas lapā [www.mkpc.lkkc.lv](http://www.mkpc.lkkc.lv) sadaļā Speciālisti.

## ES ATBALSTS PAREDZĒTS TIKAI JAUNAUDŽU RETINĀŠANAI

**Z**emkopības ministrija (ZM) ir sagatavojusi noteikumu grozījumu projektu par ES atbalsta pasākumiem mežiem pārejas periodā – 2021. un 2022. gadā.

Saskaņā ar ZM informāciju noteikumu grozījumi veikti, pamatojoties uz Lauku atīstības programmas (LAP) uzraudzības komitejas lēmumu pārejas periodā atbalstīt tikai jaunaudžu retināšanu, un šim mērķim no LAP finansējuma būs pieejami 6 milj. eiro.

Grozījumi paredzēti Ministru kabineta (MK) 2015. gada 4. augusta noteikumos Nr. 455 “Kārtība, kādā piešķir, administrē un uzrauga valsts un Eiropas Savienības atbalstu

pasākuma “Ieguldījumi meža platību paplašināšanā un mežu dzīvotspējas uzlabošanā” īstenošanai”, gan lai precizētu pasākumus, kuriem turpmāk tiks piešķirts atbalsts, gan mainītu nosacījumus atbalsta saņemšanai, ņemot vērā samazināto kopējo finansējumu.

ZM līdz 18.martam apkopos nozares pārstāvju iesūtītos viedokļus, veiks noteikumu grozījumu precizējumus un gala redakciju iesniegs MK grozījumu apstiprināšanai. Pēc MK noteikumu grozījumu pieņemšanas varēs izsludināt šogad plānoto ES atbalsta kārtu jaunaudžu kopšanai 3 milj. eiro apmērā.

Lūdzu sekot līdzi informācijai!



## MIZGRAUZIS UN EĢĻU AUDŽU IZSTRĀDE

**N**emot vērā meža kaitēkļa eģļu astoņzobu mizgrauža (*Ips typographus*) – masveida savairošanās risku, Valsts meža dienests ir izstrādājis ieteikumus eģļu mežaudžu izstrādei.

Lai apturētu eģļu astoņzobu mizgrauža savairošanos, meža īpašniekiem, izstrādājot eģļu mežaudzes, ir jāievēro vairāki pasākumi.

- Vis svarīgākais – šogad līdz aprīļa sākumam jābeidz cirsmu izstrāde eģļu audzēs vai arī skuju koku audzēs, kas robežojas ar riskam pakļautām eģļu audzēm, un kokmateriāli no meža jāizved līdz aprīļa vidum.

- Līdz 15. aprīlim rekomendējam izvākt no meža arī visas šajā ziemā vēja izgāztās un nolauztās zaļās egles.

- No 1. aprīļa līdz 1. septembrim nav ieteicams veikt kopšanas cirtes un sanitārās izlases cirtes eģļu audzēs, kas vecākas par 50 gadiem. Izņemot gadījumus, kad eģļu audzes ir kompaktas un izolētas, kā arī atrodas ne tuvāk par 100 m no citām pieaugušām eģļu audzēm – šādas audzes atļauts nocirst kailcirtē, nocērtot vienā paņēmienā visu mežaudzi.

Lai gan aizvadītajā gadā Latvijā eģļu astoņzobu mizgrauža savairošanās nebija tik masveidīga, kā tika gaidīts, tas nenozīmē,

ka šogad var samazināt uzmanību, jo nav iespējams prognozēt, kāda situācija var izveidoties, jo šī kaitēkļa savairošanās intensitāte ir atkarīga no laika apstākļiem.

Katram meža īpašniekam ir svarīgi apzināties bīstamākā eģļu audžu kaitēkļa – eģļu astoņzobu mizgrauža – apdraudējuma bīstamību. Tas tiek uzskatīts par agresīvāko meža kaitēkli, kas uzbrūk un iznīcina ne tikai novājinātas vai pāraugušas egles, bet arī pilnīgi veselus kokus, ja savairojas lielā skaitā.

Visbiežāk mizgrauzis pastiprināti savairojas pēc vējgāzēm, taču tas var invadēt arī citādi novājinātas eģļu audzes, piemēram, ja koki cietuši no uguns iedarbības, to saknes ilgi bijušas appludinātas, koki tikuši pakļauti pārlieku lielam mitrumam vai arī mitruma deficītam.

Par riska audzēm tiek uzskatītas apmēram 50 gadus vecas un vecākas eģļu audzes, jo mizgrauža attīstībai piemērotāki ir resnāki koki. Šo kaitēkli var sastapt arī eģļu ciršanas atliekās, kas resnākas par 12 cm, taču, lai sekmīgi vairotos, mizgrauzim ir nepieciešami eģļu stumbri – resnāki par 20 cm. Sausie koki nerada mizgraužu savairošanās risku. Egles ar atlupušu mizu, bet ar zaļām skujām ir jau mizgraužu pamestas, kuras var uzskatīt par sausiem kokiem.

Ja līdz 1. aprīlim īpašnieks nepaspēj



veikt eģļu audžu izstrādi, drošāk būtu šos darbus atlikt uz rudeni. Ja audzes šķērslaukums nav mazāks par minimālo, sauso un vēja gāzto koku ciršanu var veikt, iesniedzot paziņojumu VMD mežniecībā.

Andis Purs, VMD

## ESTĀJOTIES UGUNSNEDROŠAJAM LAIKA POSMAM, UZMANĪGI AR UGUNI!

Iestājoties siltākam laikam, palielinās ugunsbīstamība mežos. Katru gadu Valsts meža dienests (VMD), ņemot vērā meteoroloģiskos apstākļus, ar rīkojumu visā valstī izsludina ugunsnedrošā laika posma sākumu, kad mežā ir jāievēro īpaši Ugunsdrošības noteikumi.

Meža ugunsdrošības uzraudzība un meža ugunsgrēku atklāšana, ierobežošana un likvidēšana ir viena no VMD publiskajām funkcijām. 2020. gadā VMD dzēsis 581 meža ugunsgrēku ar izdegušo meža zemes platību 309 ha. Lielākais ugunsgrēku skaits bijis Rīgas reģionālajā un Dienvidlatgales virsmežniecībā.

Meža īpašniekiem un tiesiskajiem valdītājiem līdz ar ugunsnedrošā laika posma izsludināšanu ir jānodrošina Ugunsdrošības noteikumu prasību ievērošana mežā.

Zigmunds Jaunkilķis, VMD Meža un vides aizsardzības daļas vadītāja vietnieks, informē: “Valsts meža dienests, tāpat kā katru gadu, arī šogad gatavojas ugunsnedrošajam laika posmam. Tiek veiktas ugunsdzēsības tehnikas un inventāra pār-



baudes, apzināti potenciālie sezonas darbinieki, apsekoti uguns novērošanas torņi un izvērtēts to tehniskais stāvoklis.

Meža īpašniekiem saistībā ar normatīvajos aktos noteikto jānovāc pielūžņojums, kas traucē ugunsdzēsības transportam, jāsakārto ceļi un piebrauktuves ugunsdzēsības ūdens ņemšanas vietām. Arī šogad ugunsnovērošanas torņos atradīsies dežuranti, kas vēros, vai kaut kur nav redzami dūmi.”

VMD atbildīgais speciālists aicina, dodoties dabā, būt ļoti uzmanīgiem ar uguni, ugunsgrēkus, grilus kurināt tikai atļautās vietās, bet, uzraujot sērkokciņu, pirms tam padomāt, vai tas tiešām ir nepieciešams.

### Uzturoties mežos un purvos aizliegts:

- nomest degošus vai gruzdošus sērkokciņus, izsmēķus vai citus priekšmetus;
- kurināt ugunsgrēkus, izņemot īpaši ierīkotas vietas, kas nepieļauj uguns izplatīšanos ārpus šīs vietas;
- atstāt ugunsgrēkus bez uzraudzības;
- dedzināt atkritumus;
- braukt ar mehāniskajiem transportlīdzekļiem pa mežu un purvu ārpus ceļiem;
- veikt jebkuru citu darbību, kas var izraisīt ugunsgrēku.

### Meža īpašniekiem:

- jā rūpējas par meža ceļu un stigu atbrīvošanu no sagāztajiem kokiem un krūmiem;
- pēc meža ugunsgrēka likvidācijas meža īpašnieka pienākums ir veikt ugunsgrēka vietas uzraudzību.

### Meža izstrādātājiem:

- ugunsnedrošajā laika posmā cirsmā dedzināt ciršanas atlikumus atļauts tikai ar VMD mežziņa iekreizēju rakstisku atļauju.

Par Ugunsdrošības noteikumu neievērošanu mežā var piemērot administratīvo, civiltiesisko un arī kriminālo atbildību.

# LATVIJAS MEŽA ĪPAŠNIEKU BIEDRĪBAS AKTUALITĀTES

**2021.** gads Latvijas Meža īpašnieku biedrībai (LMĪB), līdzīgi kā citām organizācijām, sācies attālinātā darba režīmā, kur klātienes darba sanāksmes, biedru sapulces un semināri pārgājuši uz attālināto formu.

Pašlaik aktīvi tiek strādāts, lai meža īpašnieki nesaņemtu mazāku atbalstu no Lauku attīstības programmas (LAP) 2022.–2027. gadam. Turpinām aplikācijas “Mednis” izstrādi, medijamo dzīvnieku limita noteikšanas grupu darba koordinēšanu, satura veidošanu biedrības mājas lapas sadaļai “Zināšanas”, kā arī darbu pie ES dokumentiem.

## Aicinām saglabāt meža atbalsta pasākumus

Februāra sākumā sadarbībā ar citām meža īpašnieku organizācijām izveidojām meža īpašnieku petīciju, lai aicinātu Zemkopības ministriju saglabāt meža atbalsta pasākumus līdzšinējā apmērā, finansējumu paredzot LAP ietvaros.

Iepriekšējā atbalsta periodā no LAP jaunaudžu kopšanas un neproduktīvo audžu nomaiņas pasākumiem meža īpašnieki saņēma 24,3 milj. EUR, taču 2021.–2027. gada plānošanas periodam no LAP plānots būtisks samazinājums – tikai 6 milj. EUR.

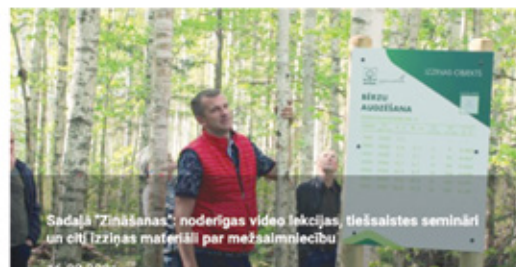
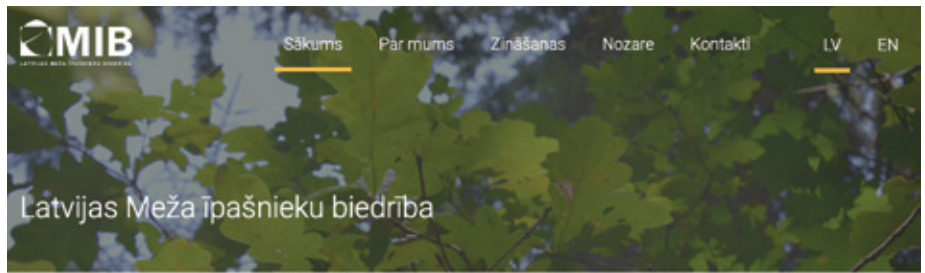
Papildus vēl ielānoti 16 milj. EUR no Atjaunotnes un noturības mehānisma (RFF), kas nav garantēti, jo pastāv risks, ka šajā atbalsta mehānismā meža pasākumus neapstiprinās. Pat ja šo naudu jaunaudžu kopšanai piešķirs, samazinājums tik un tā būs par 2,1 milj. EUR, kas meža īpašniekus pārstāvošajām organizācijām šķiet nepieņemami, ņemot vērā jaunaudžu kopšanas pozitīvo ieguldījumu klimata pārmaiņu mazināšanai.

Petīciju marta sākumā ir parakstījuši jau vairāk nekā 500 meža īpašnieki. Petīciju vēl var parakstīt, un tā atrodama vietnē [petijas.com](https://www.petijas.com) ar nosaukumu “Prasām pārskatīt plānoto finansējuma samazinājumu jaunaudžu kopšanai”.

## Zināšanu sadaļas izveide mājas lapā

Kopš 2020. gada septembra biedrība aktīvi strādāja pie Zināšanu sadaļas izveides mājas lapā [mezaiipasnieki.lv](https://www.mezaiipasnieki.lv), kur apkopota praktiska informācija īpašniekiem meža apsaimniekošanai.

Tāpat sadaļā būs pieejami tiešsaistes semināri un to ieraksti par meža īpašniekiem aktuālām tēmām. Viena no pirmajām video lekcijām ir par egļu astoņzobu mizgrauža bioloģiju, izplatību, kā arī riskiem.



Pieejami arī divi semināri: “Meža inventarizācija iesācējiem” un LVMI “Silava” vadošā pētnieka Āra Jansona semināra ieraksts par jaunākajiem pētījumiem un tajos gūtajām atziņām par mežsaimnieciskiem pasākumiem mežaudžu vēja noturības veidošanai.

## Izstrādāta lietotne “Mednis”

Zemes īpašniekus un medniekus pārstāvošās organizācijas sadarbībā ar AS “Latvijas Valsts meži”, Latvijas Valsts mežzinātnes institūtu “Silava” un Valsts meža dienestu kopīgi izstrādājušas lietotni “Mednis”. Tās mērķis ir atvieglot ne tikai medību procesu medniekiem, bet arī vienkāršot informācijas nodošanu atbildīgajiem dienestiem par dzīvnieku postījumiem, ko tie nodarījuši zemes īpašniekiem, kā arī visai sabiedrībai dot iespēju sniegt informāciju par meža dzīvnieku novērojumiem.

Līdz jūnijam aplikācija tiks testēta, bet, sākot ar jūniju, nodota lietošanai plašākai sabiedrībai.

Medību procesa integrēšanu paredzēts ieviest pakāpeniski – līdz 2022./2023. gada medību sezona pilnībā tiks administrēta ar aplikāciju.

## Medijamo dzīvnieku limita noteikšanas grupas

Zemes īpašnieki medijamo dzīvnieku populācijas pieauguma dēļ saskaras ar arvien lielākiem izdevumiem meža un lauksaimniecības kultūru aizsardzībai no postījumiem. Līdz ar to VMD paspārnē 2020. gada sākumā katrā virsmežniecībā tika izveidota medijamo dzīvnieku limita noteikšanas grupa. Tajā zemes īpašnieki vienojas ar medniekiem par konkrētiem nomedīšanas limitiem nākamajā sezonā. Visbiežāk tas realizējas ar augstāku limita noteikšanu

tajās uzskaites vienībās, kur ir konstatēti paaugstināti bojājumi meža un lauksaimniecības kultūrām.

## Tavs viedoklis par ES Meža stratēģiju ir svarīgs!

Līdz 19. aprīlim ikvienam ir iespēja paust viedokli par topošo Eiropas Savienības (ES) Meža stratēģiju. Atšķirībā no iepriekšējās – pirmās ES Meža stratēģijas topošais dokuments vairs nav patstāvīgs dokuments ar meža nozares mērķiem, bet ir pakārtots jaunajai Bioloģiskās daudzveidības stratēģijai.

Jau rudenī, kad Eiropas Komisija tika publicējusi topošās Meža stratēģijas ceļakarti, tā saņēma būtiskus iebildumus, pārsvarā par to, ka lielākais uzsvars tajā ir likts uz mežu saglabāšanu, aizsardzību un apmežošanu, nevis mežu klimatnoturības un produktivitātes veicināšanu, kā to prasītu vairākas citas ES stratēģijas un Zaļā kursa mērķi.

Kamēr organizācijas un iedzīvotāji sniedz atbildes uz jautājumiem, tikmēr 11 ES valstis, t. sk., Latvija, ir nosūtījušas vēstuli EK, kurā pauž bažas par topošās stratēģijas uzsvāru maiņu no ilgtspējīgas mežsaimniecības attīstības, to skatot kompleksi ar koksnes pārstrādes nozari vienotā vērtību ķēdē, uz meža esošā stāvokļa iekonservēšanu un jaunu meža platību veidošanu, kas būtu galvenais ierocis cīņā pret klimata pārmaiņām.

Biedrība aicina ikvienu meža īpašnieku paust savu viedokli par to, kā veidojama kopējā Eiropas Savienības Meža stratēģija. Viedokli var paust EK mājas lapā <https://ec.europa.eu> vai tīmekļa meklētājā ierakstot atslēgas vārdus *Forest New EU Strategy*. Lai to izdarītu, ir jāreģistrējas vietnē. Anketa ir angļu valodā.

Mārtiņš Ailts, LMĪB



## MEKLĒS RISINĀJUMUS EFEKTĪVAI KOMPENSĀCIJU SISTĒMAI MEŽSAIMNIEKIEM

**L**ai pilnveidotu dabas aizsardzības sistēmu Latvijā, Dabas aizsardzības pārvalde kopā ar sadarbības partneriem, tostarp Meža konsultāciju pakalpojuma centru (MKPC), ir uzsākusi projektu “*NATURA 2000* aizsargājamo teritoriju pārvaldības un apsaimniekošanas optimizācija”, kura mērķis ir dabas aizsardzības sistēmas pilnveide Latvijā, lai aizsargātu Eiropas Savienības nozīmes biotopus un sugas.

Galvenās projekta aktivitātes, kas plānotas MKPC pārziņā kopā ar citām partnerinstitūcijām, ir mežu īpašnieku vienkārša apkopošana un risinājumu izstrādāšana, lai uzlabotu esošo kompensāciju mehānismu dabas aizsardzībā, saglabājot bioloģisko daudzveidību, kā arī kopā ar mežu zemju īpašniekiem meklēt risinājumus invazīvo augu un koku sugu apkarošanā.

Tiks rīkoti ilgtspējīgas mežu apsaimniekošanas demonstrējumi privāto zemju īpašnieku teritorijās, brīvprātīga mehānisma izveide bioloģiskās daudzveidības saglabāšanā, kā arī MKPC konsultantu mācību programmas izstrāde un ieviešana, lai nākotnē veiktu zināšanu pārnesei mežu īpašniekiem.

MKPC direktors Raimonds Bērmanis atzīmē: “Kompensāciju jautājums privātajos mežos par mežsaimnieciskās darbības aprobežojumiem, kas saistīti ar dabas vē-



tību saglabāšanu, šobrīd ir ļoti aktuāls, un aktualitāte turpmāk saglabāsies vai pat pieaugs, ņemot vērā ES stratēģiju par bioloģiskās daudzveidības saglabāšanu mežos, kas ietekmēs arī meža apsaimniekošanu.

Tādēļ esam ieinteresēti demonstrējumu saimniecību izveidē privātajos mežos gan par ikdienas meža apsaimniekošanu, gan risinājumiem dabas vērtību saglabāšanā, atbilstoši pielāgojot mežsaimnieciskās darbības, taču tās neaizliedzot.”

Projektu līdz 2028. gadam īsteno Dabas aizsardzības pārvalde sadarbībā ar partne-

riem – Latvijas Lauku konsultāciju un izglītības centru, Vides aizsardzības un reģionālās attīstības ministriju, Latvijas Lauksaimniecības universitāti, Latvijas Universitāti, Daugavpils Universitāti, Vidzemes Augstskolu, AS “Latvijas Valsts meži”, Latvijas Dabas fondu un Pasaules Dabas fondu.

Projekts tiks īstenots ar *LIFE-IP Lat-ViaNature* Eiropas Savienības *LIFE* Vides programmas un Valsts reģionālās attīstības aģentūras, Latvijas Vides aizsardzības fonda finansiālu atbalstu.

**Madara Černuho, MKPC projektu vadītāja**

## NATURA 2000 – ES ĪPAŠI AIZSARGĀJAMO DABAS TERITORIJU TĪKLS

**N**atura 2000 ir Eiropas Savienības (ES) valstu īpaši aizsargājamo dabas teritoriju sistēmu tīkls, kas izveidots 2000. gadā, un tajā ir iekļautas dalībvalstis ar savu aizsargājamo teritoriju sistēmu.

Latvija šai dabas teritoriju sistēmai pievienojās 2004. gadā ar jau esošajām īpaši

aizsargājamām dabas teritorijām, turpmākos gados izveidojot vēl 122 jaunas *Natura 2000* kritērijiem atbilstošas teritorijas. Tīkla izveidošanas pamatnosacījums ir Eiropā retu un apdraudētu augu un dzīvnieku sugu un to biotopu aizsardzība.

Latvijā *Natura 2000* tīklā ir iekļautas 333 teritorijas ar dažādiem apsaimniekošanas režīmiem – sākot no minimāla

saimnieciskās darbības aprobežojuma un beidzot ar pilnīgu tās aizliegumu.

Saimnieciskās darbības aprobežojumiem pārējos mežos (privātie, pašvaldības u. c.) ir tendence palielināties. 2019. gadā tie bija 141,3 tūkst. ha. Lielākie aprobežojumi, kas saistīti ar kailcirtes aizliegumiem, ir visizplatītākie starp pārējo mežu īpašniekiem, kuru īpašumā ir līdz 5 ha meža zemes.

## MIKROLIEGUMIEM PIEAUGOŠA TENDENCE

**M**ikrolieguma izveidi ārpus likumā noteiktajiem dabas rezervātiem un nacionālajiem parkiem nosaka Valsts meža dienests. Iepazīstoties ar kopējo mikroliegumu statistiku, gan valsts, gan pārējos mežos skaidri ir redzama pieaugoša tendence. 2019. gadā tie bija 594 jaunizveidoti mikroliegumi ar kopējo platību 45,1 tūkst. ha.

Lielākās mikroliegumu platības ir izvietotas valsts mežos (2019. gadā 91 % no kopējiem mikroliegumiem). LAP 2014–2020. gada periodā kopā 462 %

no kopējo mikroliegumu platībām ir izveidotas putniem, kas sastāda 60 % no mikroliegumu skaita. Mikroliegums nav terminēts, un tā statusu atceļ, ja tas neatgriezeniski zaudējis savu nozīmi attiecīgās sugas vai biotopa aizsardzībai un tajā nav citu īpaši aizsargājamo sugu vai īpaši aizsargājamo biotopu veidu.

Mikroliegumu izveidi regulē MK noteikumi Nr.940 “Noteikumi par mikroliegumu izveidošanas un apsaimniekošanas kārtību, to aizsardzību, kā arī mikroliegumu un to buferzonu noteikšanu”.



Paredzams, ka nākotnē saimniecisko aprobežojumu skartās mežu zemju platības palielināsies, jo ES politika paredz dabas daudzveidības saglabāšanu, t. sk. palielinot tās platības.

**Madara Černuho, MKPC**



# NOSLĒDZIES PROJEKTS BALTIC FORBIO

**L**aika periodā no 2017. gada maija līdz 2021. gada martam norisinājās starptautisks projekts “Ilgtspējīga koksnes enerģijas attīstība Baltijas jūras reģionā – *Interreg Baltijas jūras reģiona transnacionālās sadarbības projekts, projekta Nr.#R058*”, saīsināti *Baltic ForBio*. Tas finansēts ar Eiropas Savienības programmas *Interreg Baltic Sea Region* atbalstu. Projekta mērķis bija palielināt atjaunojamās enerģijas ražošanu, uzlabot valsts iestāžu un attiecīgo organizāciju institucionālās spējas, kā arī veicināt pēc mežizstrādes palikušo ciršanas atlieku izmantošanu. Projektā piedalījās 13 partneri no sešām dalībvalstīm (Zviedrijas, Somijas, Vācijas, Igaunijas, Latvijas un Lietuvas).

## Projekta *Baltic For Bio* rezultāti

Šī projekta laikā ir izveidoti noderīgi materiāli, kas nezaudēs aktualitāti arī pēc laika. Tie ir paredzēti privāto mežu īpašniekiem, biedrībām un asociācijām, mežsaimniecības uzņēmumiem, kā arī meža nozarē nodarbinātajiem.

Projekts sastāv no četrām sadaļām, kur ir ietvertas vairākas aktivitātes un uzdevumi, ar dažādiem sasniegtajiem rezultātiem.

## Rentablas un ilgtspējīgas mežizstrādes metode

Galvenie sasniegtie rezultāti šajā sadaļā ir rokasgrāmata “**Rentablas un ilgtspējīgas mežizstrādes metodes**”. Rokasgrāmatā sniegtas zināšanas par pašreizējām koksnes ieguves metodēm partnervalstīs un dotas rekomendācijas ieinteresētajām pusēm par labāko praksi.

Vēl viens projekta rezultāts ir **bezmaksas mācību programma “Energētiskās koksnes iegūšana meža apsaimniekošanas procesā”**. Mācību mērķis ir sniegt plašāku ieskatu par enerģētiskās koksnes nozīmi un potenciālu un meža īpašnieku, uzņēmēju un mežsaimniecības nozarē iesaistīto izglītošana par ciršanas atlieku un sīkkoksnes izmantošanu enerģijas ražošanā. Programma sastāv no teorētiskās un praktiskās sadaļas. Teorētiskais materiāls ir pieejams tālmācības vidē, kur dalībnieks šo sadaļu var apgūt sev piemērotākā veidā. Savukārt praktiskā sadaļa tiks īstenota vienu dienu kopā ar zinošiem mežsaimniecības speciālistiem. Pamatā nodarbības notiks mežā, kur tiks novērtēta enerģētiskās koksnes resursu pieejamība jaunaudžu kopšanas, starpcirtes un galvenās cirtes laikā.

## Lēmumu pieņemšanas atbalstu instrumentu izstrāde un pārbaude

Šīs sadaļas galvenais rezultāts ir jaunas versijas izstrāde datorprogrammai “Mežvērtē”, kas tiek izmantota paredzamo sortimentu apjoma un vērtības noteikšanai mežaudzē. Programmas princips saglabāts tāds pats kā

iepriekš, bet izveidota papildu sadaļa, kurā tiek aprēķināts provizorisks koksnes biomasas apjoms no mežizstrādes atlikumiem (zari un galotnes daļa), kuru pēc tam var pārstrādāt kurināmajā šķeldā, tādējādi sniedzot īpašniekam priekšstatu ne tikai par sagaidāmās koksnes sortimentu apjomu, bet arī par koksnes biomasas apjomu un paredzamiem ienākumiem no ciršanas.

## GIS platformas un datubāzes izstrāde

Sadaļā ir izveidota *Forest energy Atlas*, lai sniegtu telpiski precīzus meža biomasas potenciāla aprēķinus, kas paredzēti tālākai izmantošanai siltumapgādes un enerģijas ražošanas uzņēmumiem, pašvaldībām, meža nozares uzņēmējiem un meža īpašniekiem. Aprēķinos iegūtie dati *Forest energy Atlas* lietotājiem sniedz iespēju uz zināt potenciāli iegūstamo enerģētiskās koksnes apjomu pieciem sortimentiem (mazu dimensiju koki no jaunaudžu kopšanas, malka un ciršanas atliekas no krājas kopšanas un galvenās cirtes, kas izšķir izlases cirti un kailcirti) laika periodā no 2019. līdz 2054. gadam. *Forest energy Atlas* pieejams [Forest Energy Atlas \(luke.fi\)](#)

## Katlumāju uzņēmējdarbības modeļi lauku apvidos

Projekta ietvaros ir izveidota mazapjoma katlumāju uzņēmējdarbības modeļu un vad-

līniju izstrāde un pielāgošana lauku apvidos. Latvijas ieguldījums ir situācijas atspoguļojums par saistīto politiku un normatīvo aktu aspektiem un valdības koncepciju izpēti, kas ir jāņem vērā, pārstrādājot enerģētisko koksni enerģijas ražošanai, cik daudz ir vispārējās lietošanas un uzņēmumu katlumājas, kā arī koģenerācijas stacijas, kuras izmanto koksnes biomasu kā izejmateriālu. Materiāls pieejams: “Kurināmās koksnes lietotāja rokasgrāmata” (materiāls ir angļu valodā) [wood-fuel-user-manual.pdf \(slu.se\)](#)

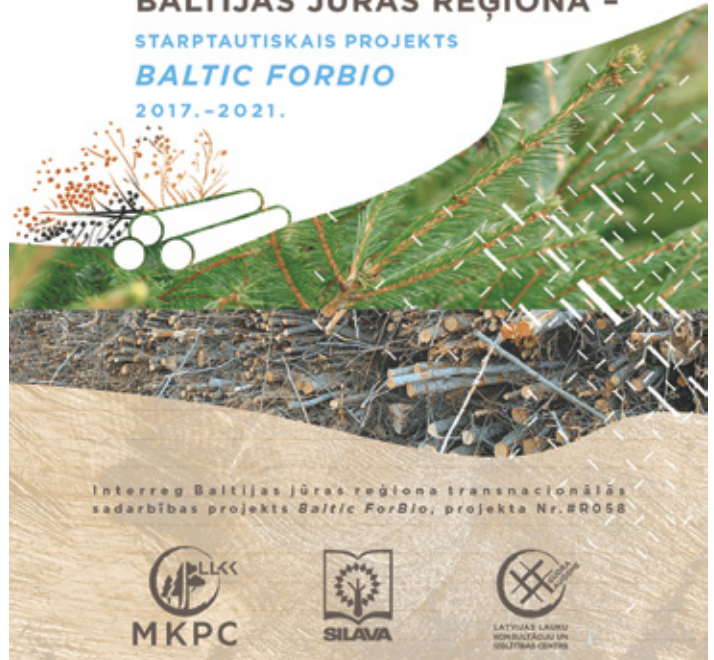
Piedalīšanās starptautiskajā *Baltic ForBio* projektā LLKC Meža konsultāciju pakalpojumu centram sniedza nozīmīgu ieguldījumu zināšanu attīstībā un pieredzes apmaiņā ar mežsaimniecības nozares uzņēmumiem Baltijas jūras reģiona valstīs. Iegūtās zināšanas un projektā attīstītie rīki palīdzēs turpmākā darbā gan Latvijas mērogā, sniedzot padomus un konsultācijas privāto mežu īpašniekiem par efektīvu un klimata izmaiņu mazinošu meža apsaimniekošanu, gan turpmāk attīstot starptautisko sadarbību ar meža konsultāciju uzņēmumiem Baltijas un Skandināvijas valstīs.

Aicinām jebkuru interesentu izmantot jaunizveidoto mācību programmu un pārējos materiālus, lai iegūtu padziļinātas zināšanas par ilgtspējīgas koksnes enerģijas attīstību un izmantošanu.

**Elvīra Grasmāne,**  
*MKPC Limbažu nodaļa*



## ILGTSPĒJĪGA KOKSNEŠ ENERĢIJAS ATTĪSTĪBA BALTIJAS JŪRAS REĢIONĀ - STARPTAUTISKAIS PROJEKTS BALTIC FORBIO 2017.-2021.



Interreg Baltijas jūras reģiona transnacionālās sadarbības projekts *Baltic ForBio*; projekta Nr.#R058





## KONSULTĀCIJAS DZĒRBENES EVANĢĒLISKI LUTERISKĀS DRAUDZES MEŽĀ

**L**atvijas Evanģēliski luteriskajā baznīcā (LELB) ir pusotra simta draudžu, kurām pieder lielāks vai mazāks meža īpašums. LELB Dzērbenes draudze ar saviem 29 hektāriem meža ir viena no tām.

Daļa no draudzes mežiem atrodas teju pašā Dzērbenes centrā – centram tuvāko trīs ezeru aizsargjoslās. Šajos meža nogabalos jāizvēlas saudzīgs apsaimniekošanas veids – izlases un kopšanas cirtes. Dzērbenes draudze ir tipiska lauku draudze, kurā pašlaik ir 50 draudzes locekļi. Regulāros dievkalpojumus apmeklē vidēji 30 baznīcēni. Kā norāda draudzes priekšniece Guntra Romanova, draudze ir maza, un bez tās tiešajiem pienākumiem ir risināmi gana daudz saimniecisku jautājumu. Piemēram, jā rūpējas par Dzērbenes baznīcas uzturēšanu un saglabāšanu. Baznīcas ēkai pienācis laiks mainīt jumta segumu, un būs nepieciešami līdzekļi, daļu no kuriem draudze plāno iegūt no cirsmu pārdošanas.

Draudze ir juridiska persona LELB sastāvā, katras atsevišķās draudzes īpašums vienlaikus ir arī visas LELB kopīpašums. Kopš 2007. gada LELB ir ieviesta vienota mežu apsaimniekošanas kārtība. Tā nosaka, ka draudzei ir tiesības brīvi pieņemt lēmumus par sava meža apsaimniekošanu. Gadījumos, ja koku ciršanai nepieciešams saņemt apliecinājumu Valsts meža dienestā, draudzei vispirms ir jāsaņem attiecīga LELB Virsvaldes atļauja. Vienotā apsaim-

niekošanas kārtība paredz draudzes sadarbību ar LELB mežsaimniecības speciālistiem. Viņu uzdevums ir pārraudzīt visus LELB mežu īpašumus, plānot to apsaimniekošanu, sniegt konsultācijas draudžu vadītājiem, organizēt cirsmu izsoles.

Jāatzīmē, ka draudzēm atļauts cirsmas pārdot tikai izsoles veidā. Kopš 2010. gada par piemērotāko virtuālo izsoļu telpu LELB ir izvēlējusies portālu [www.mezabirza.lv](http://www.mezabirza.lv). Pēc izsoles tiek organizēta pirkuma līguma noslēgšana starp draudzi un cirsmas pircēju. Pēc meža izstrādes tiek gādāts par meža atjaunošanu un kopšanu likumdošanā noteiktajos termiņos.

Lai izvēlētos atbilstošākos meža apsaimniekošanas paņēmienus Dzērbenes ezeru aizsargjoslās, Latvijas Lauku attīstības programmas 2014.–2020. gadam pasākuma “Konsultāciju pakalpojumi, lauku saimniecību pārvaldības un lauku saimniecību atbalsta pakalpojumi” ietvaros Dzērbenes draudze šopavasār pieaicinājusi talkā MKPC Cēsu nodaļas vecāko mežsaimniecības konsultanti Lailu Šestakovsku.

Konsultācijas ietvaros tika apsekota teritorija, novērtētas dabas vērtības, sniegti ieteikumi meža apsaimniekošanā, kā arī sagatavota pārdošanai izsolē izlases cirte ezera aizsargjoslā egļu audzē (iestigota platība, atzīmēti cērtamie koki, novērtēts ciršanas apjoms un noteikta orientējošā izsoles cena).

Aicinu arī citus meža īpašniekus iz-



**Guntra Romanova (no kreisās) un Laila Šestakovska sniedz konsultācijas mežā**

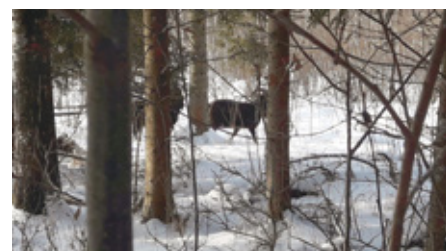
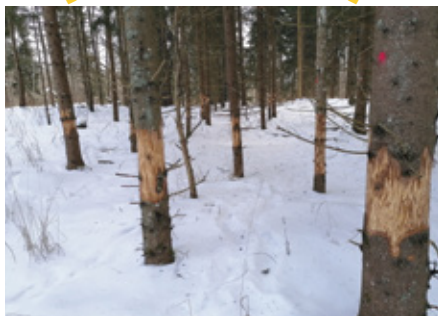
mantot iespēju saņemt bezmaksas konsultācijas. Plašāk par konsultācijām var uzzināt mājas lapā [www.mkpc.llkc.lv](http://www.mkpc.llkc.lv) sadaļā Konsultācijas.

**Jānis Folkmanis, LELB,  
Laila Šestakovska, MKPC Cēsu nodaļa**

## KĀPĒC MEŽĀ ĪPAŠNIEKAM IR VĒRTS IELŪKOTIES, KAS DZĪVO KAIMIŅOS? (FOTOSTĀSTS)



**K**onsultāciju projekta ietvaros, apsekojot klienta 60 gadus veco egļu audzi Krustpils novadā, sastapāties ar ierastiem egļu kaitēkļiem. Blakus esošajā īpašumā pēc vējgāzes zemes īpašnieks nav laikus izvēcis izgāztās egles, kas pievilinājušas egļu astoņzobu mizgrauzi, kurš nu jau dodas arī blakus esošās audzes virzienā.



Tomēr tas nebija lielākais pārsteigums. Audzē liela daļa koku ir bojāti. Izskatās pēc pārnadžu bojājumiem, tomēr tie ir netipiski zemu. Šķiet, ka vaininieks nav izvēlīgs, labprāt mēlojas arī ar sīkāku krūmu mizu.

Turpinot meža darbus, sastopam abus pie pusdienu galda. Noslēpums atrisināts – kaimiņu mājas āzis un kaza! Uz kārtīgu fotosešiju gan neizdevās abus pierunāt. Tomēr pie kaimiņa uz pārrunām ar lietišķiem pierādījumiem būs jāaiziet, jo katra saimnieka pienākums ir pieskatīt savus mājdzīvniekus.

**Inga Buša, MKPC Sēlijas nodaļa**



## MEŽAUDZES AIZSARDZĪBA, IZVIETOJOT PUTNU BŪRUS

Sākoties siltajām dienām, lēnām aktivizēsies kukaiņi, starp tiem arī meža kaitēkļi, kas ik gadus nodara ievērojamus postījumus mežaudzēm.

Viena no labākajām kaitēkļu apkarošanas metodēm ir putnu klātesamības nodrošināšana mežā. Šoreiz par to, kā to panākt.

### Būri un slazdi

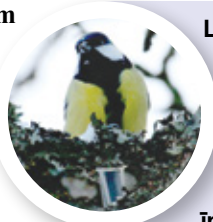
Viena no senākām kaitēkļu apkarošanas metodēm ir būru izvietošana mežaudzēs un dārzos. Mūsdienās efektīva kaitēkļu apkarošanas metode ir arī feromonu slazdu izvietošana. To plaši izmanto egļu astonzobu mizgrauža apkarošanai. Apvienojot feromonu slazdus ar apkārtņē izvietotiem putnu būriem, būtiski var samazināt kaitēkļu daudzumu mežā.

Tā kā lielākā daļa mazo dobumperētāju putnu savus mazuļus jūnijā būs jau izveduši, ir lietderīgi, ka slazdi var turpināt darboties, jo daudzām kukaiņu sugām ir aktīva izlidošana vai svarīga attīstības fāze krietnu laiku pēc putnu mazuļu barošanas sezonas beigām. Līdz ar to feromonu slazdi var turpināt aktīvi ierobežot kukaiņus līdz vasaras beigām.

### Nometnieki sargā mežu

Mežu no kaitēkļiem lieliski sargā daudzās putnu sugas, viena no tām ir nometnieki. Tas nozīmē, ka šīs sugas paliek visu gadu uz vietas un ir pirmās, kas sāk agrāku ligzdošanu, līdz ar to būri tiek aizņemti ātrāk un sākas aktīva kukaiņu ķeršana, lai pabarotu mazuļus – reizēm pat 12 vienā būrītī.

Katru gadu daudzu sugu putni nespēj izligzdot, jo trūkst piemērotu dobumu. Izvietojot putnu būrus, ir iespēja palielināt ligzdojošo putnu skaitu un arī aktīvāku kukaiņu ķeršanu. Labākais laiks putnu



**Lielās zilītes mazuļi mal-tītei izmanto:** kukaiņu un tauriņu kāpurus, vaboles, matainos kāpurus, priežu vērpējus, egļu mūķeni.

**Lielās zilītes pieaugušie īpatņi barībai izmanto:** priežu vērpēju, egļu mūķeni, priežu pūcītes, priežu sprīžmešus, priežu rūsgano zāglapseni, smecerniekus, lapgraužus, sprakšķus, mizgraužus un skrejvaboles.

būru izlikšanai ir rudens vai neilgi pirms pavasara – marts.

Galvenās putnu sugas, kas mežos ligzdo būrīšos, ir melnais mušķērājs un lielā zilīte. Šīs sugas jau no seniem laikiem tiek uzskatītas par aktīvākajiem meža kaitēkļu apkaro-tājiem. Lielā zilīte, kas ir nometniece, visa gada garumā barojas ar vairākām kukaiņu sugām un ziemas laikā ar kūniņām, kuras ir pieskaitāmas pie meža kaitēkļiem (mūķenes, vērpēji, pūcītes). Lielu lomu mežsaimniecībā ieņem dzeņveidīgie putni, kas ir vieni no nedaudzajiem putniem, kuru “ēdienkartē” ir arī egļu astonzobu mizgrauzis.

### Kā pareizi izvietot putnu būrīšus?

Putnu būrus svarīgi izvietot vienmērīgi pa visu audzi, nevis tikai gar ceļmalu vai stigu. Marta mēnesis ir labākais laiks, lai izvietotu būrīšus zilītēm, kas ligzdošanu uzsāk jau aprīļa vidū, bet ligzdošanu no maija vidus sāks melnie mušķērāji.

Būrīšus izvieto 2–3 m augstumā. Būrīti var uzkarināt uz nozāģēta zara, bet tam noteikti jābūt ar aizmugurējo sienīņu klāt pie koka stumbra. Jāatceras, ka zilītes un citi mazie dobumperētāji nefīra savus būrīšus, tādēļ rudenī un ziemā jāveic būrīšu tīrīšana. Zilītēm un mušķērājiem būrīšus izvieto arī

ļoti jaunās jaunaudzēs, kur tos var uzkarināt lielākajos kokos vai uz atsevišķas zemē iedzītas kārts vai stabiņa. Šīs abas putnu sugas ir viegli piesaistāmas jaunaudzēm.

### Netraucēsim putnus ligzdošanas periodā!

Jāņem vērā, ka pavasaris ir laiks, kad notiek aktīva perēšana un mazuļu audzināšana. Tāpēc šajā laikā ieteicams neveikt mežsaimniecisko darbību. Arī jaunaudzēs, kurās nav pieejami dobumaini koki, notiek citu sugu ligzdošana uz zemes vai jaunajos kociņos vijot ligzdas. Mazajām putnu sugām – zilītēm, mušķērājiem u. c. mazuļu audzināšanas laiks ir īsāks, bet lielākajām sugām – ērgļiem, klijām u. c. mazuļu audzināšana notiek līdz augustam.

Pavasara sezonā noteikti meža darbu ierobežojumi, viens no tiem – **no 1. aprīļa līdz 30. jūnijam** visos mežos aizliegta līdz 10 gadu vecu priežu un lapu koku, kā arī līdz 20 gadu vecu egļu mežaudžu kopšana, izņemot jaunaudzēs, kur skuju koku vidējais augstums nepārsniedz 0,7 metrus, bet lapu koku vidējais augstums – vienu metru.

Svarīgi mežā saglabāt pēc iespējas vairāk dobumainos kokus, kā arī dažādus susokņus un kritalas, kas ir ļoti nozīmīgas gan kukaiņiem, gan dažādām dobumperētāju sugām.

Meža konsultāciju pakalpojumu centra darbinieki ES atbalsta apakšpasākuma “Atbalsts konsultāciju pakalpojumu izmantošanas veicināšanai” ietvaros sniedz bezmaksas konsultācijas arī par savvaļas putniem draudzīgu meža apsaimniekošanu.

Plašāka informācija [www.mkpc.lkkc.lv](http://www.mkpc.lkkc.lv) sadaļā Konsultācijas.

**Elvijs Kantāns,**

*MKPC Ziemeļaustrumu nodaļa*



Putnu suga	Skaņģis		Būriņa iekšējais diametrs (cm)	Būriņa augstums (cm)
	Ārējais diametrs (cm)	Iekšējais diametrs (cm)		
zīlīte, vītrūpe, melnais mušķērājs	3,2-4,0	3,0-3,7	11-13	13-16
mājas strazds, vītrūpe	5,0-5,5	4,5-5,2	13-16	16-23
krāvēnis, sālī vītrūpe, meža kolodis, baltkrāvēnis, spogis	9,0-10,0	10,0-12,0	18-20	30-35
meža pūcīte, gurgulis	15,0-18,0	15,0-18,0	25-30	30-40
uzbāzēns, meža gurgulis	20,0	20,0	30-40	40

Būra iekšpusi ēvelēt nedrīkst!

Putnu būrus izvieto 50 - 100 metru attālumā vienu no otra

Zilītes perēšanai izmanto dzeņu izkaltus dobumus









## AKTUALIZĒTS MEŽA KOKAUDZĒTAVU SARAKSTS

**M**eža konsultāciju pakalpojumu centrs sadarbībā ar Valsts meža dienestu un AS "Latvijas Valsts meži" struktūrvienību "LVM Sēklas un stādi" ir aktualizējis kontaktinformāciju un audzēto sortimentu meža kokaudzētavu sarakstā.

Šogad pavasarī visās meža kokaudzē-

tavās stādī ir rezervēti. Katrai kokaudzētavai ir sava kārtība, kā pasūtīt stādus. Aicinām meža īpašniekus savlaicīgi sazināties ar kokaudzētavām, lai precizētu stādu pieejamību un veiktu pasūtījumu.

Jāatceras, ka, pērkot stādus, noteikti jāsaņem stādu iegādi apliecināošs dokuments un etiķete, kas būs jāiesniedz

Valsts meža dienestā kopā ar atjaunošanas vai ieaudzēšanas pārskatu.

Stādus meža stādīšanai var iegādāties meža kokaudzētavās, iepriekš tos pasūtot, jo stādu audzēšanai vajadzīgi vismaz divi gadi un liekus stādus neviens neaudzē. Ja stādi ir rezervēti, jāsaņem ar kokaudzētavu, lai noskaidrotu, vai sākusies stādu realizācija.

### MEŽA KOKAUDZĒTAVU SARAKSTS, aktualizēts 2021. gada martā

Kokaudzētava, kontaktinformācija	Sortiments
<b>Pļaviņu kokaudzētava</b> LVM "Sēklas un stādi" Pļaviņu nov., Aiviekstes pag. "Gostiņi", tāl. 26695318	<b>Priede</b> (kailsakņi) <b>Egle</b> (kailsakņi ar uzlab. sakņu sist.)
<b>ZS "Miķeļi"</b> Apes nov., "Miķeļi", tāl. 29429008	<b>Priede, egle, bērzs, melnalksnis</b> (kailsakņi, kailsakņi ar uzlab. sakņu sist.)
<b>ZS "Kaupres"</b> Viesītes nov., Viesītes pag., "Kaupres", tāl. 28630003	<b>Egle, priede, bērzs</b> (kailsakņi)
<b>Kokaudzētava "Podiņi"</b> LVM "Sēklas un stādi" Lubānas nov., Indrānu pag., "Podiņi", tāl. 29491122	<b>Egle, bērzs, melnalksnis</b> (kailsakņi ar uzlab. sakņu sist.)
<b>Kokaudzētava "Podiņi"</b> LVM "Sēklas un stādi" Lubānas nov., Indrānu pag., "Podiņi", tāl. 29491122	<b>Egle</b> (kailsakņi ar uzlab. sakņu sist.)
<b>Kalsnavas kokaudzētava</b> LVM "Sēklas un stādi" Madonas nov., Kalsnavas pag., Jaunkalsnava, <b>Pārupes iela 7</b> , tāl. 29435141 (meža), Stādu (dekoratīvie) tirdzniecība, <b>tāl. 26528088</b>	<b>Hibrīdapse</b> (ietvarstādi) <b>Dekoratīvais stādmateriāls</b>
<b>Norupes kokaudzētava</b> SIA "Rīgas meži" Ikšķiles nov., Tīnūžu pagasts, tāl. 29115313	<b>Priede, egle, bērzs, melnalksnis</b> (kailsakņi, ietvarstādi)
<b>Kokaudzētava "Zābaki"</b> AS "Latvijas Finieris" Krimuldas nov., Krimuldas pag., "Zābaki", tāl. 29463658	<b>Bērzs, melnalksnis, egle</b> (ietvarstādi)
<b>Strenču kokaudzētava</b> LVM "Sēklas un stādi" Beverīnas nov., Trikātas pag., "Strenču kokaudzētava", tāl. 29395418	<b>Priede, egle</b> (ietvarstādi) <b>Egle</b> (kailsakņi ar uzlab. sakņu sist.) <b>Dekoratīvais stādmateriāls</b>
<b>Smiltēnes kokaudzētava</b> LVM "Sēklas un stādi" Smiltēnes nov., Launkalnes pag., Silva, "Kokaudzētava", tāl. 26664995	<b>Priede</b> , (kailsakņi) <b>Egle</b> (ar uzlab. sakņu sist.) <b>Dekoratīvais stādmateriāls</b>
<b>Valmieras kokaudzētava</b> LVM "Sēklas un stādi" Burtņieku nov., Valmieras pag., "Stādaudzētava", tāl. 26678924	<b>Egle, bērzs</b> (kailsakņi ar uzlab. sakņu sist.) <b>Ozols</b> (kailsakņi) <b>Dekoratīvais stādmateriāls</b>
<b>Valmieras kokaudzētava</b> LVM "Sēklas un stādi" Burtņieku nov., Valmieras pag., "Stādaudzētava", tāl. 26678924	<b>Egle</b> (kailsakņi ar uzlabotu sakņu sist.), <b>Ozols</b> (kailsakņi) <b>Dekoratīvais stādmateriāls</b>
<b>SIA "Stādu dārzs"</b> Alojas nov., Braslavas pag., "Jaunavotiņi", tāl. 26513852	<b>Egle, melnalksnis</b> (ietvarstādi, kailsakņi)
<b>SIA RG Meži</b> Alūksnes nov., Mārkalnes pag., "Lielmežs", tāl. 29460869	<b>Egle</b> (kailsakņi ar uzlabotu sakņu sistēmu)
<b>z/s Ziedulejas</b> Gulbenes nov., Beļavas pag., Pīlskalns, "Ziedulejas", tāl. 26305469	<b>Egle</b> (kailsakņi)

Kokaudzētava, kontaktinformācija	Sortiments
<b>IK stādaudzētava "Sprogas"</b> Dagdas nov., Andrupenes pag., Andrupene, tāl. 29343693	<b>Bērzs, egle, melnalksnis</b> (ietvarstādi, kailsakņi ar uzlab. sakņu sist.)
<b>SIA "Andrupenes kokaudzētava"</b> Dagdas nov., Andrupenes pag., Andrupene, tāl. 26536764	<b>Bērzs</b> (ietvarstādi, kailsakņi ar uzlab. sakņu sist.) <b>Egle</b> (ietvarstādi)
<b>SIA "Alberi"</b> Dagdas nov., Andrupenes pag., Andrupene, tāl. 26568309	<b>Melnalksnis</b> (ietvarstādi)
<b>Eleonora Kursiša</b> Ilūkstes nov., Eglaines pag., "Lusti", tāl. 27903397	<b>Priede, egle, bērzs, melnalksnis</b> (kailsakņi)
<b>z/s "Pasakas"</b> Dagdas nov., Konstantīnovas pag., Bronki, "Baltegles", tāl. 26430801	<b>Egle, bērzs</b> (ietvarstādi) <b>Melnalksnis</b> (ietvarstādi)
<b>z/s "Taudejāni"</b> Rēzeknes nov., Lendžu pag., "Taudejāni", tāl. 22157309	<b>Egle</b> (kailsakņi)
<b>SIA "Zelve"</b> Krāslavas nov., Izvaltas pag., Kursiši, "Īves", tāl. 26498249	<b>Ozols, sarkanais ozols</b> (kailsakņi, dažāda vecuma)
<b>Kristaps Lizdiks</b> Rēzeknes nov., Lendžu pag., Kozubērži, "Rožukalni", tāl. 27562566	<b>Egle</b> (kailsakņi, ietvarstādi)
<b>Dundagas kokaudzētava SIA "Jaunemari"</b> Dundagas nov., Dundaga, Pāces iela 19, tāl. 29432740	<b>Priede, egle</b> (kailsakņi) <b>Dekoratīvais stādmateriāls</b>
<b>ZS "Senči 1"</b> Engures nov., Smārdes pag., "Senči-1", tāl. 29211747	<b>Priede, egle, bērzs, melnalksnis</b> (kailsakņi)
<b>Popes kokaudzētava</b> LVM "Sēklas un stādi" Ventpils nov., Popes pag., "Virsaši" Kokaudzētava: Platene, Tārgales pag., tāl. 26599543	<b>Egle</b> , (kailsakņi ar uzlab. sakņu sist.) <b>Priede</b> (kailsakņi) <b>Dekoratīvais stādmateriāls</b>
<b>Kokaudzētava "Īve"</b> Grobiņas nov., Grobiņa, Atpūtas iela 4, tāl. 29542108	<b>Priede, egle, melnalksnis</b> (kailsakņi) <b>Dekoratīvais stādmateriāls</b>
<b>SIA "Ieviņas V"</b> Kuldīgas nov., Kurmales pag., tāl. 29218305	<b>Priede, egle</b> (kailsakņi)
<b>Kokaudzētava "Mazsili"</b> LVM "Sēklas un stādi" Talsu nov., Abavas pag., "Mazsili", tāl./fakss 63274608, 29178389	<b>Priede</b> (ietvarstādi) <b>Egle</b> (ietvarstādi, uzlab. sakņu sist.)
<b>SIA "Grigaji"</b> Skrundas nov., Rudbāržu pag., "Grigaji", tāl. 29171689	<b>Priede</b> (ietvarstādi), <b>Egle</b> (kailsakņi ar uzlab. sakņu sist., ietvarstādi), <b>Bērzs</b> (ietvarstādi), <b>Melnalksnis</b> (ietvarstādi)
<b>Jelgavas kokaudzētava</b> LVM "Sēklas un stādi" Jelgava, Rīgas iela 54a, tāl. 29441290; 25779714	<b>Egle, ozols, sarkanais ozols</b> (kailsakņi dažāda vecuma) <b>Dekoratīvais stādmateriāls</b>
<b>ZS "Līkastēs"</b> Auces nov., Auca, Brigaderes iela 17, tāl. 26464445; e-pasts: mezastadi@inbox.lv	<b>Bērzs, melnalksnis, egle</b> (ietvarstādi, kailsakņi)



# VISBIEŽĀK UZDOTIE JAUTĀJUMI KOKAUDZĒTAVĀ

**S**ākoties aktīviem pavasara darbiem, meža īpašnieki sarosās stādīšanas darbiem. Protams, ja meža īpašnieks laikus ir padomājis par stādmateriālu, to pasūtot pirms stādīšanas sezonas.

Lai veiksmīgi noritētu stādmateriālu pasūtīšana un pirkšana, esam apkopojusi visbiežāk kokaudzētavā uzdotos jautājumus, uz kuriem būtu lietderīgi zināt atbildes.

## Kokaudzētavas jautājumi

**?** *Ar kādu koku sugu jums ir jāatjauno mežs, un kādas atjaunojamās koku sugas norādītas meža apsaimniekošanas plānā?*

**Atbilde:** Meža apsaimniekošanas plānā norāda, ar kādu koku sugu ir jāatjauno nocirstā mežaudze. Bet ne vienmēr tik strikti ir jāizvēlas norādītā koku suga. Galvenais, izvēloties stādāmo koku sugu, jāņem vērā atjaunojamās platības meža tips. Katram meža tipam ir ieteicamās koku sugas, ņemot vērā paredzamās kokaudzes produktivitāti attiecīgajos augšanas apstākļos un sugas ekonomisko vērtību.

**?** *Kurā Latvijas reģionā plānots veikt meža atjaunošanu?*

**Atbilde:** Pēc Ministru kabineta noteikumiem Nr.308 "Meža atjaunošanas, meža ieaudzēšanas un plantāciju meža noteikumi" trīs nozīmīgākajām koku sugām ir noteikti meža reprodiktīvā materiāla ieguves apgabali, kas nosaka stādmateriāla piemērotību konkrētajai teritorijai.

Piemēram, parastajai priedei ir divi apgabali – austrumu un rietumu. Austrumu apgabalā iegūtais reprodiktīvais materiāls ir piemērots visai Latvijas teritorijai, bet materiāls, kas iegūts rietumu apgabalā, ir piemērots tikai Latvijas rietumu teritorijai. Der atcerēties arī to, ka kokaudzētava var atrasties rietumu apgabalā, bet meža stāda izcelsme ir no austrumu apgabala, un šādu stādmateriālu drīkst stādīt Latvijas austrumu pusē.

## STĀDĀMĀS KOKU SUGAS IZVĒLES REKOMENDĀCIJAS

Meža tips	Mērķa koku suga (prioritāšu secībā)
Sils, mētrājs, lāns, grīnis, slapjais mētrājs, viršu ārenis, viršu kūdrenis, mētru ārenis, mētru kūdrenis	Priede
Damaksnis	Priede, egle, ozols, bērzs
Vēris, gārša	Egle, ozols, bērzs, melnalksnis, liepa, apse
Slapjais damaksnis	Priede, egle, ozols, bērzs
Slapjais vēris, slapjā gārša	Egle, ozols, bērzs, melnalksnis, apse
Purvājs	Priede, bērzs
Niedrājs	Priede, egle, bērzs
Dumbrājs, liekpa	Egle, ozols, bērzs, melnalksnis, liepa
Šaurlapju ārenis, šaurlapju kūdrenis	Priede, egle, bērzs, melnalksnis
Platlapju ārenis, platlapju kūdrenis	Egle, bērzs, ozols, melnalksnis, liepa, apse

Kārpainajam un pūkainajam bērzam, tāpat kā parastajai priedei, ir divi apgabali, un tur darbojas tāds pats princips.

Parastai eglei ir trīs apgabali – rietumu, centrālais un austrumu. Austrumu apgabalā iegūtais stādmateriāls ir piemērots visiem apgabaliem, bet rietumu – var izmantot tikai rietumu apgabalā. Savukārt centrālajā apgabalā iegūtais materiāls ir piemērots gan Latvijas centrālajai, gan rietumu daļai.

## Kokaudzētavas apmeklētāju biežāk uzdotie jautājumi

**?** *Ar ko atšķiras stādi? Kāpēc kāds no stādiem ir dārgāks par citu?*

**Atbilde:** Kokaudzētavās var iegādāties vairākus stādmateriālu veidus. Galvenās atšķirības ir stādu audzēšanas procesā.

**Kailsakņu stāds** – pirms pārskološanas (pārstādīšanas) atklātā laukā vienu gadu ir audzēts siltumnīcā. Plusi – salīdzinoši lētāks, pērkot ir iespēja novērtēt visas auga daļas, tā izskatu, bojājumus, parametrus. Mīnusi – ir lielāks sakņu iežūšanas risks, ierobežots stādīšanas laiks, jo kailsakņus var stādīt pavasarī tikai līdz lapu plaukšanai.

**Kailsakņu stāds ar uzlabotu sakņu sistēmu** – stādi pirms pārskološanas laukā ir audzēti kūdras podiņos. Plusi – saknēm mazāka iespēja iežūt, stādi labāk ieaug, mazākas kopšanas izmaksas stādu augšanas pirmajā gadā. Mīnusi – apgrūtināta stādīšana labi attīstītās sakņu sistēmas dēļ, ierobežots stādīšanas laiks.

**Ietvarstāds** – stādmateriāls ar slēgtu sakņu sistēmu. Plusi – stādīt var gandrīz visa veģetācijas perioda garumā, lielāks stādīšanas darba ražīgums, ērtāka un kvalitatīvāka stādīšana, stādi neizžūst, kamēr tos pārvadā un izstāda, pirmajā augšanas gadā nepieciešamās barības vielas stādam jau ir daļēji nodrošinātas, tādējādi veicinot straujāku augšanu. Mīnusi – ietvarstādi ir dārgāki nekā cita veida stādāmais reprodiktīvais materiāls.

**Ietvarstādi ar garās nakts tehnoloģiju** – stādi, kas audzēti speciālos poligonos, kur stādiem no plkst. 5 vakarā līdz 8 rītā tiek nodrošināta pilnīga tumsa, lai stimulētu stāda attīstības procesu.

Cena par stādmateriālu var atšķirties arī tad, ja tas ir apstrādāts ar vasku, kas līdz pat divām sezonām spēj aizsargāt jauno stādiņu pret tādu kaitēkli kā lielais priežu smecernieks.

**?** *Cik daudz stādu man vajadzēs pirkt?*

**Atbilde:** Pēc Ministru kabineta noteikumiem Nr.308 "Meža atjaunošanas, meža ieaudzēšanas un plantāciju meža noteikumi" ir noteikts, kādam ir jābūt kociņu skaitam uz hektāra, ņemot vērā atjaunojamo koku sugu.

Ja, piemēram, meža īpašnieks ir nolēmis atjaunot 2,5 ha lielu platību ar priedi, īpašniekam jāiegādājas vismaz 7500 priedes stādi. Taču pareizāk būtu pirkt un stādīt kociņus ar 10 % rezervi. Līdz ar to iepriekšminētajam meža īpašniekam jāiegādājas 8250 jaunie kociņi.

Lai ieaudzētu normatīvos noteikto kociņu skaitu uz hektāra un nevajadzētu ik pēc soļa veikt sastādīto kociņu kontroli, der iegaumēt stādīšanas shēmu. Šo shēmu ir viegli izmantot, ja stādīšana notiek rindās, kur jau zināms rindas platums, kas parasti ir 2 m.

Priede – 1 stāds uz 3 m<sup>2</sup>, stādīšanas shēma – 1,5 x 2,0 m.

Egle, bērzs, melnalksnis – 1 stāds uz 4,5 m<sup>2</sup>, stādīšanas shēma 2,2 x 2,0 m.

Cietie lapu koki – 1 stāds uz 6 m<sup>2</sup>, stādīšanas shēma 3,0 x 2,0 m.

## NEPIECIEŠAMĀS KOKU SKAITS UZ HEKTĀRA

Koku suga	Minimālais koku skaits uz 1 ha (pēc MK not. Nr. 308)	Ieteicamais koku skaits uz 1 ha	Platība uz 1 stādu (m <sup>2</sup> )
Priede	3000	3300	3
Ozols, osis, vīksna, goba, kļava, dižskābardis un skābardis	1500	1650	6
Pārējās koku sugas (t. sk. egle, bērzs, melnalksnis)	2000	2200	4,5

Meža īpašnieki sava meža atjaunošanai vai ieaudzēšanai var izvēlēties arī citas, mazāk tradicionālas koku sugas, piemēram, ozolu, lapegli vai liepu, kas ir pieejamas kokaudzētavā.

Jautājumus un atbildes sagatavoja **Esmeralda Kalderauska, MKPC**

## STĀDI NO CITĀM VALSTĪM

**N**av noslēpums, ka laikā, kad Latvijā ir iestājies meža stādāmā materiāla deficīts, lielākie pašmāju un citu valstu meža īpašnieki un kooperatīvi meža stādus ievēd no citām valstīm, saņemot zinātnieku atļauju.

Par citās valstīs reģistrētos ieguves avotos ražota stādāmā materiāla piemērotību meža atjaunošanai un ieaudzēšanai Latvijā pastāstīja LVMI "Silava" pētnieks meža selekcijas un kokaugu adaptācijas jautājumos **Arnis Gailis**.

"Meža atjaunošanai un ieaudzēšanai Latvijā vispiemērotākais ir vietējais meža reproduktīvais materiāls. Bet ir atļauts izmantot arī piemērotu citās valstīs reģistrētu ieguves avotu meža reproduktīvo materiālu (meža koku sēklas un stādāmo materiālu).

Atzinumu par piemērotību sniedz Latvijas Valsts mežzinātnes institūts "Silava", pamatojot to ar pētījumu rezultātiem, atziņām mežsaimnieciskajā praksē, analizējot klimatisko apstākļu līdzību vai atšķirības Latvijā un teritorijā, no kuras plānots reproduktīvo materiālu ievest.

Atzinums ir jāsaņem pirms stādu iegādes, lai nenopirktu to, kas nav piemē-

rots. Visbiežāk lielākie stādu ievēdēji pirms pēdējiem griežas pirms iegādes līgumu slēgšanas, kad ir zināms konkrētu ražotāju piedāvājums. Mēs izvērtējam, kas būtu Latvijas apstākļiem piemērots, un tālāk jau viņi plāno iegādes darbības.

Lai saņemtu atzinumu, ar iesniegumu jāvērsas Latvijas Valsts mežzinātnes institūta "Silava", norādot informāciju par reproduktīvā materiāla izcelsmi (ieguves avota nosaukums, reģistrācijas Nr.), ražotāju un plānoto meža atjaunošanas vai ieaudzēšanas teritoriju Latvijā, ideālā gadījumā iesniegumam pievienojot meža reproduktīvā materiāla partijas izcelsmes sertifikāta kopiju."

Katru gadu stādus un sēklas Latvijā ievēd galvenokārt no Lietuvas, Igaunijas un Polijas. Šajā gadījumā ir jāatceras, ka Ministru kabineta noteikumu Nr. 308 "Meža atjaunošanas, meža ieaudzēšanas un plantāciju meža noteikumi" 42. punkts nosaka, ka citās Eiropas Savienības valstīs reģistrētu ieguves avotu materiāls ir piemērots meža atjaunošanai un meža ieaudzēšanai Latvijā, ja ir saņemts pozitīvs, zinātniski pamatots Latvijas Valsts mežzinātnes institūta "Silava" atzinums un ieguves avots ir testēts ar kategoriju "uzlabots" vai "pārāks".



Valsts meža dienests uztur Meža reproduktīvā materiāla ieguves avotu reģistru. Speciālisti iesaka pirms stādāmā materiāla ievēšanas pārinteresēties VMD, vai kāds jau ir attiecīgo stādāmo materiālu ievēdis, tad nebūs problēmu ar atzinuma saņemšanu.

## MEŽA STĀDUS VAR AUDZĒT SAVĀM VAJADZĪBĀM

**J**au vairākus gadus Latvijā ir ievēdojies meža stādu deficīts. Kā viens no atļautajiem risinājumiem ir stādus savām vajadzībām nelielos vairumos izaudzēt pašiem.

Meža likums nosaka, ka meža atjaunošanā un ieaudzēšanā atļauts izmantot tikai konkrētajai vietai piemērotas izcelsmes meža reproduktīvo materiālu (MRM) – sēklas, sējeņus, stādus un augu daļas.

Saskaņā ar Ministru kabineta 26. 03.2013. noteikumiem Nr.159 "Noteikumi par meža reproduktīvo materiālu" meža īpašnieks vai tiesiskais valdītājs mežu var atjaunot arī ar paša iegūtām sēklām vai izaudzētiem stādiem. Ja stādmateriālu audzē personiskām vajadzībām nelielā apjomā (līdz 10 000 gabaliem gadā), tad stādiem sertifikāts nav nepieciešams.

Ja meža atjaunošanai vai meža stādu audzēšanai izmantosiet paša mežā iegūtās sēklas, tad pirms ieguves nepieciešams vērsties Valsts meža dienestā, lai saskaņotu ieguves atbilstību, kas apliecina MRM izcelsmi un atbilstību noteiktām kvalitātes prasībām. Ja stādi audzēti no pirktām un sertificētām sēklām, tad stādiem sertifikāts nav nepieciešams.

### Sēklas var iegādāties Kalsnavā

LVM "Sēklas un stādi" Kalsnavas sēklkopības iecirkņa sēklu noliktavā ikvienam ir iespēja iegādāties koku sēklas stādu audzēšanai.

Sēklas iepriekš ir jāpasūta, jāzina stādu skaits, cik gribēsiet izaudzēt, un atrašanās vieta, kur stādīsiet. Tad speciālisti atlasīs augšanas apgabalam piemērotāko sēklu partiju un atkarībā no sēklu daudzības nepieciešamo daudzumu.

Piedāvājumā ir gan sēklas no sēklu plantācijām, gan arī ar kategoriju "atlasīts" no speciālistu apsekotām meža audzēm, ar kategoriju "izcelsmes vieta zināma". Piemēram, ja vēlas izaudzēt 25 000 priežu stādu, nepieciešams ap 300 gramiem sēklu, kas pircējam izmaksā 217 EUR. Sēklu cenas ir atkarīgas no sēklu dīgstspējas un ieguves vietas (sēklu plantācijas vai mezaudzēs). Noliktavā iespējams iegādāties arī bērzu, liepu, ošu u. c. koku sēklas.

Precīzāku informāciju un padomus var saņemt, sazinoties ar noliktavas vadītāju Gundegu Vītoli pa tālruni 28382391 vai rakstot e-pastu [g.vitola@lvm.lv](mailto:g.vitola@lvm.lv)

### Stādu audzēšanas pieredze

Stādu audzēšanas pieredzē daļas meža īpašnieks **Jānis Bite**, kuram meža īpašums atrodas Ziemeļvidzemē. Pirms tam gan cītīgi iepazīties ar meža stādu audzēšanas niansēm. "Sēklas priežu, egles un bērzu stādu audzēšanai iegādājos Kalsnavā. Sēklas iesēju siltumnīcā kastītēs, tad izpiķēju konteineros. Jārēķinās, ka sējumi un stādi ir regulāri jālaista katru dienu, tos nedrīkst iekaltēt. Meža stādu audzēšanai piemērota ir tikai Jelgavas purvā iegūtā kūdra, bet sējeņu piķēšanai der speciāli konteineri. Sēklas var sēt arī uzreiz dobē. Bērzu stādi izauga jau pirmajā gadā, mazākos pārstādīju dobē, nākamgad būs stādi ar uzlabotu sakņu sistēmu. Meža īpašniekiem jāreķinās, ka priedes un egles stādu izaudzēšanai nepieciešami vismaz divi gadi. Pirms kociņu stādīšanas mežā jāziņo mežniecībai."

Pozitīvi, ka šos stādus ar zināmu izcelsmi var izmantot arī ES projektu īstenošanai. Saimnieks šo metodi iesaka izmantot nelielu mežu īpašniekiem, kuri dzīvo un saimnieko uz vietas un kuriem ir sava lauku saimniecība. Jārēķinās, ka katrai koku sugai ir savas augšanas īpatnības, tādēļ, lai izdotos izaudzēt stādus, būs jāiegulda darbs.

**Sarmīte Grundšteine, MKPC**



## PĀRSKATS PAR MEŽA ATJAUNOŠANU JĀIESNIEDZ SAVLAICĪGI

Vienā no semināriem tika uzdots jautājums par situāciju, ar kuru nācās saskarties meža īpašnieci: “Pirms pieciem gadiem atjaunojām izcirtumu ar egli, diemžēl neiesniedzām pārskatu Valsts meža dienestā. Līdz ar to datos (Valsts meža reģistrā) platība parādās kā izcirtums, bet dabā jau ir piecgādīga egļu audze. Šogad, veicot meža inventarizāciju, taksators piefiksējis, ka platība ir atjaunota un audzes vecums ir viens gads, kaut gan egle stādīta pirms pieciem gadiem.

**?** **Vai taksators rikojās pareizi, kad, inventarizācijā konstatējot situāciju dabā visai zemes vienībai, jaunaudzes vecumu atjaunošanas gadā ielika vienu gadu? Vai tas tomēr attiecināms tikai uz atjaunošanas fiksēšanu ar pārskatu?”**

**Atbilde:** Šādos gadījumos kā atjaunošanas gadu norāda inventarizācijas gadu, bet vecumu – faktisko pieci gadi. Meža īpašniece zaudējusi četrus gadus, kad varēja saņemt nekustamā īpašuma atlaidi, ja būtu noformējusi izcirtumu kā jaunaudzi, iesniedzot pārskatu.

**?** **Kad jāiesniedz pārskats par meža atjaunošanu?**

“Meža atjaunošanas, meža ieaudzēšanas un plantāciju meža noteikumos”

(02.05.2012. MK noteikumi Nr.308) noteikts, ka mežs jāatjauno 10 kalendāro gadu laikā – purvājā, niedrājā, dumbrājā un lieknā. Visos pārējos meža tipos – piecu gadu laikā.

Meža tipos: silā, mētrājā, lānā, grīnī, slapjajā mētrājā, viršu ārenī, viršu kūdrenī, mētru ārenī un mētru kūdrenī, – mežaudze jāatjauno ar priedi, bet pārējos meža tipos – ar jebkuru sugu no iepriekš minēto MK noteikumu 1. pielikuma.

Izcirtumu var atjaunot mākslīgi vai atstāt to dabiskai atjaunošanai. Kad atjaunotā mežaudze sasniegusi 0,1 m skuju kociem un 0,2 m lapu kociem un minimālais kociņu skaits atkarībā no valdošās koku sugas (priedei 3000 gab./ha, ozolam, osim, vīksnai, gobai, kļavai, dižskābardim un skābardim – 1500 gab./ha; pārējām koku sugām – 2000 gab./ha, tad mežaudzi uzskata par atjaunotu

Ja izcirtums atjaunots ar atbilstošu koku sugu un tajā ir vajadzīgais kociņu skaits un augstums, mežniecībā jāiesniedz Meža atjaunošanas pārskats.

Tas pieejams VMD mājas lapā [www.vmd.gov.lv](http://www.vmd.gov.lv) sadaļā Meža īpašniekiem.

Jebkurš meža īpašnieks ir ieinteresēts pēc iespējas ātrāk atjaunot izcirtumu, lai saņemtu nekustamā īpašuma nodokļa atlaides. Ar nekustamā īpašuma nodokli neapliek mežaudzes, kurās valdošās koku



sugas vecums kārtējā taksācijas gadā nepārsniedz:

- skuju kociem un cietajiem lapu kociem – 40 gadu;
- mīkstajiem lapu kociem (izņemot baltalksni) – 20 gadu;
- baltalksnim – 10 gadu.

Aicinām meža īpašniekus pēc izcirtumu atjaunošanas nekavēties ar Meža atjaunošanas pārskata iesniegšanu Valsts meža dienestā, lai platību reģistrētu kā jaunaudzi un varētu saņemt nodokļa atlaidi.

Atbilde sagatavota sadarbībā ar Valsts meža dienestu.

**Rita Daščiora,**

*MKPC Rīgas reģionālā nodaļa*

## AR KĀDIEM DARBARĪKIEM STĀDĪT KOCIŅUS?

**L**aika gaitā ir izveidoti no jauna vai uzlaboti esošie koku stādīšanas darbarīki, kas būtu vieglāk lietojami un piemēroti attiecīgajai koku sugai.

Vienkāršākais koku stādīšanas instruments ir lāpsta, kuras asmens garumam

jābūt lielākam par sakņu sistēmas garumu. To var labi izmantot egļu kailsakņu stādīšanai ar plašu bārkšsakņu sistēmu. Praksē lieto arī speciāli stādīšanai izveidotu Plūmes lāpstu, kas augsnē veido stūra šķēlumu un atvieglo stādīšanu. Priežu kailsakņu stādīšanai piemērotākais ir Kolesova stādāmais šķēps.

Savukārt ietvarstādu stādīšanai izmanto stādāmos stobrus, kas ir dažādu izmēru un ērti lietojami. Iegādājoties ietvarstādus, ieteicams noskaidrot, kāda izmēra stādāmais stobrs būs nepieciešams.

Nekādā gadījumā kailsakņu stādus nedrīkst stādīt ar stādāmo stobru, jo stāds netiek pietiekami dziļi iestādīts zemē, un pastāv risks, ka saknes varētu izkalst un stāds neieaugšies. Svarīgi ir stādu saknes neiekaltēt, stādīšanas laikā pārvietojoties pa cirsnu.

Stādāmos instrumentus var iegādāties specializētajos dārzkopības vai mežtehnikas veikalos, bet tie ir samērā dārgi. Ja stādīšana paredzēta nelielos apjomos, tos var mēģināt aizņemt.



## IZDOTA GRĀMATA “KOKU STĀSTI”

Ar Meža attīstības fonda un SIA “Mežinieks RS” atbalstu Meža īpašnieku biedrība “Meža konsultants” izdevusi pieredzējušās mežkopes, Atzinības krusa kavalieres Aijas Ziedres, mežsaimnieces Sigītas Vaivades un mākslinieces Rūtas Kazākas grāmatu “Koku stāsti”. Grāmatā ir 10 Latvijā augošu koku stāsti par sevi. Tekstu papildina brīnišķīgi mākslinieces Rūtas Kazākas zīmējumi.

Grāmata tiek dāvināta visām Latvijas skolām, pirmsskolas izglītības iestādēm un bibliotēkām. Par grāmatu var interesēties: Sigīta Vaivade, tālr. 29103658.



# JAUNAJOS DZINUMOS, ČIEKUROŠ UN PUMPUROS

**R**udenī un ziemā kokos paaugstinās ārstniecisko vielu koncentrācija, tāpēc dzinumos, pumpuros un čiekuriņos slēpjas dzīvības esence, ko noteikti vajag izmantot enerģijas un spēku atgūšanai pēc ziemas.

Visbagātīgāk un ātrāk spēcinošo koku enerģiju var uzņemt, pavasarī aizejot uz mežu, saplūcot dažādu koku pumpurus un turpat arī apēdot. Taču, ja vēlies enerģiju un veselību uzlabot arī vēlāk, lieti noderēs tos ievākt un pagatavot. Piedāvājam dažus ieteikumus un receptes spēku atgūšanai pavasarī.

Sniegtas receptes no pazīstamu dziednieku, pavāru un dabas entuziastu publikācijām.



## Pumpuri, pumpuriņi...

“Pumpurus var vākt līdz aprīlim un maija sākumam, kamēr tie nesāk vērties. Pēc tam skuju kokus var izmantot jau citam mērķim – ziedputekšņu ievākšanai. Savukārt zaļos čiekurus sīrupam vāc, kamēr tie vēl zaļi – līdz vecajiem Jāņiem, t. i., līdz 6.jūlijam,” skaidro izdevuma “Liels un mazs” autore Maija Gūtmane.

Pumpurus, dzinumus un čiekurus vāc vietās, kas atrodas tālu no šosejām un rūpniecības kompleksiem, arī pēc iespējas tālāk no apdzīvotām vietām. Raugies, lai visas ievācāmās dabas veltes izskatītos veselīgas, bez kaitēkļiem. Plūc tikai tos augus, ko pazīsti.

Labāk izmantot nemazgātus un neskalojus pumpurus, čiekurus un dzinumus, bet, ja tas nav iespējams, tie pēc noskalošanas ļoti rūpīgi jānosusina. Īstais brīdis vākšanai ir atkarīgs no laikapstākļiem un no tā, kad sākas īstais pavasaris. Uzņēmumu gatavošanai izmanto tikai ļoti labas kvalitātes alkoholu.

## DAŽAS RECEPTES PAMĒGINĀŠANAI ŠAJĀ PAVASARĪ

### Pavasara uzlējums

Sauju bērza pumpuru, vismaz divas saujas vai pat vairāk priežu pumpuru, mazu šķipsniņu brūkleņu vasiņu un mellenāju dzinumu iebur burkā tā, lai zaļumi aizņemtu vienu trešdaļu trauka tilpuma, bet pārējais (līdz trauka kakliņam) – labs konjaks.

Atstāj, lai trīs nedēļas nostāvas; ik pa laikam sakrati. Lieto, ja gadās nosalt, saaukstēties vai uzņāk bēdīgs noskaņojums. 1 tējkaroti uzlējuma pievieno karstai tējai. Var dot arī bērniem, jo spirta daļa karstā tējā iztvaiko, bet paliek sveķveida izvilkums.

/No “100 Labi Padomi”  
2020. gada 6. aprīļa izdevuma/

### Jauno bērza lapiņu uzlējums

300 g paplaukušu bērza pumpuru vai pavisam mazu lapiņu iepildi pudelē ar platu kaklu, aplej ar degvīnu tā, lai lapiņas būtu pilnībā pārklātas, un atstāj 5–6 dienas ievilkties. Izkās un ielej citā pudelē. Ja uzlējums ir ļoti koncentrēts, atšķaidi ar degvīnu. Lieto pa 50 ml.

/No “100 Labi Padomi”  
2020. gada 6. aprīļa izdevuma/

### Egļu pumpuru sāls virtuvei

Sauju pavērušos egļu pumpuru noskalo, rūpīgi nosusini un, ja vajag, sakapā smalkāk. Samaisi ar jūras sāli, kādā proporcijā vēlies, izber uz cepampapīra loksnes, izlīdzini plānā kārtā un atstāj, lai izkalst. Laiku pa laikam apmaisi. Kad maisījums pilnībā izkalstis, ber burkā un uzliec vāciņu.

Šo sāli vari papildināt arī ar garšvielām, piemēram, kariju, saberztām koriandra sēklām, ķimenēm, pipariem, kadiķogām.

/No “100 Labi Padomi”  
2020. gada 6. aprīļa izdevuma/

### Priežu pumpuru novārījums

Novārījuma profilaktiska lietošana uzlabo imūnsistēmas darbību, vīrusu aktivitātes periodā samazinot iespēju tikt pie saaukstēšanās un vīrusu saslimšanām.

Lai pagatavotu novārījumu, 2 ēdamkarotes pumpuru aplej ar 1 litru ūdens. Vāra 10 minūtes slēgtā traukā uz lēnas uguns. Nostādina 30 minūtes.

Bērniem ieteicams lietot pa 1/5 glāzes 3 reizes dienā, pusaudžiem pa 1/4 glāzes. Lietošanas kurss no 2 nedēļām līdz 2 un vairāk mēnešiem.

/Līgas Reiteres recepte/

### Priežu sīrups

Jaunus priežu čiekurus liek emaljētā katlā, pārlej ar aukstu ūdeni un atstāj uz 12 stundām. Ūdeni nolej, čiekurus patīra un gareniski pārgriež 4 daļās, ieliek 3 litru burkā, uzlej vārošu ūdeni un atstāj uz 24 stundām. Pēc tam šķidrumu nokāš, pievieno cukuru (50–60 čiekuriem nepieciešams 1 kg cukura), uzvāra sīrupu, ļauj



tam 2–3 stundas atdzist, atkārtoti uzvāra, atstāj 2–3 stundas, tad uzvāra trešo reizi – vāra uz mazas uguns 30 minūtes. Sapilda burciņās. Lieto 3–4 reizes dienā: bērni 1 tējkaroti, pieaugušie 1–2 ēdamkarotes.

/Bloga drogerija-receptes.blogspot.com  
autore Katrinas recepte/

### Priežu pumpuru sīrups

Nepieciešams 0,5 kg priežu pumpuri, 0,5 kg cukura, 0,5 l ūdens un puscitrona sula.

Vispirms izvāri sīrupu no cukura, ūdens un citrona sulas. Pumpurus sapilda tīrās burciņās un pārlej ar sīrupu. Konkrēta pumpuru un sīrupa attiecība katrai saimniecei būs sava, taču pumpurus burkā var likt pēc iespējas vairāk. Ar šo sīrupa daudzumu varēs aizpildīt 3–4 puslitra burkas ar pumpuriem.

Piepildītās burkas liec uz palodzes un ļauj tām 10 dienas pasildīties pavasara saulītē. Pēc 10 dienām sīrups gatavs. Caur sietiņu izkāš pumpurus un sīrupu pildī tīrās burciņās – lai gaida ziemu.

/Bloga pukuzirms.blogspot.com autore Madaras Spīlas-Pajates recepte/

### Priežu un citrona sīrups

Savāri sīrupu no 0,5 kg cukura, 0,5 l ūdens un 1/2 citrona sulas.

Burciņu līdz apmēram pusei piepildi ar priežu pumpuriem un pārlej ar karsto sīrupu līdz pašai augšai. Noliec uz saulainas palodzes uz 10 dienām (pa to laiku vāku nevirina).

Pēc 10 dienām sīrupu caur sietiņu salej stikla pudelēs un glabā ledusskapī.

Lieto pret klepu 3 reizes dienā pa 1 ēdamkarotei (pieaugušajiem) vai 1 tējkarotei (bērniem). Profilaksei var lietot pa 1 karotei dienā.

/Maijas Gūtmanes recepte/

### Priežu medus

Svaigus priežu pumpurus (1 daļa pumpuru : 2 daļas ūdens) vāra 15–20 minūtes emaljētā katliņā ar vāku\*. Par cik daļa



# IR SPĒKS!

ūdens iztvaikos, pielej ūdeni līdz sākotnējam daudzumam. Atdzesētu izkāš, pieber cukuru (1 daļa novārījuma + 2 daļas cukura), maisot uz lēnas uguns atkal uzvāra. Lej stikla burkā, jo tas glabājot sacukurojas.

Priežu medu lieto klepus, bronhīta, traheīta un saaukstēšanās gadījumā – 3 reizes dienā pa 1 ēdamkarotei, uzderot karstu tēju vai pienu.

/Bloga drogerija-receptes.blogspot.com  
autores Katrinas recepte/

## Priežu pumpuru eļļa

Pumpurus plej ar augu eļļu, liec cepeškrāsnī un atstāj tik ilgi, līdz eļļa kļūst sarkana, izspied.

Lieliski noder pret muskuļu, iekaisu-  
mu sāpēm, ierīvējot sāpošās vietas.

/Bloga drogerija-receptes.blogspot.com  
autores Katrinas recepte/

## Priežu pumpuru un etiķa sīrups salātiem

Pagatavošanai nepieciešams: 1 ēdamkarote pumpuru, 100 g ogu vai augļu etiķa, 100 g ūdens un 100 g cukura.

Liec vārīties ūdeni, cukuru un etiķi. Kad viss savārijies sīrupā, pievieno zaļos pumpurus. Tie jāliek ūdenī neapplaucēti un pirms tam sīrups jāatdzesē apmēram līdz 70 grādiem, lai pumpuroso esošās ēteriskās eļļas karstumā nesadegtu. Etiķa sīrupu izmanto salātiem.

/Restorāna “Ostas skati” pavāra  
Rūdolfa Šteinberga recepte/

## Pumpuru gardumi

Pumpurus kaltē cepeškrāsnī 50 grādu temperatūrā un lieto kā tēju vai kā sukādes.

/Bloga pukuzimis.blogspot.com autores  
Madaras Spīlas-Pajates recepte/

No priežu pumpuriem var pagatavot veselīgu desertu bērniem.

Izkausē šokolādi un pārlej pumpuriem. Ja bērns ir saaukstējies, iedod viņam šo veselīgo kārumu.

/Rstorāna “Ostas skati” pavāra  
Rūdolfa Šteinberga recepte/

Padoms par traukiem, kuros tiek vārīti čiekuri. Ir pavisam vienkārša metode, kā tikt vaļā no sveķiem (tas noderēs arī tad, ja lasīsi čiekurus ar rokām) – paņem jebkuru eļļu, saslapini ar to vates pikuci, virtuves sūklīti vai nelielu lupatiņu un berz sveķainās vietas. Pēc tam visu mazgā kā parasti.

Izmēģini un stipriniet savu veselību!

**Anete Šteinerte,**  
MKPC Ziemeļkurzemes nodaļa

## MEDNIEKU APMĀCĪBAS TĀLMĀCĪBĀ

**LLKC** Meža konsultāciju pakalpojumu centrs (MKPC) piedāvā tālmācības kursu jauniešiem medniekiem un medību vadītājiem.

Viena no meža apsaimniekošanas pievienotajām vērtībām ir medības, un arī lauksaimniecības nozarē medībām ir nozīmīga loma, tamdēļ jau no pirmsākumiem MKPC veic mednieku izglītošanu un mednieku kandidātu apmācību.

Mednieku kandidātiem MKPC piedāvā apgūt tālmācības kursu, klātienē saglabājot konsultācijas pirms skolas eksāmena un pašu eksāmena norisi, kā arī šaušanas treniņus šautuvē. Tālmācības programmā mednieku kandidātiem būs arī iespēja apgūt zināšanas pārbaudīt, atbildot uz eksāmena jautājumiem.

Plašāka informācija par mednieku apmācībām atrodama mājas lapā: <http://www.mkpc.llkc.lv/>

## VMD TOP JAUNA MEDNIEKU KANDIDĀTU EKSAminācijas sistēma

**V**alsts meža dienests (VMD) Eiropas Reģionālās attīstības fonda (ERAF) projekta ietvaros pašlaik izstrādā jaunu mednieku kandidātu eksaminācijas sistēmu informācijas sistēmā “Meža valsts reģistrs” (IS MVR). Projekta mērķis ir pārveidot eksaminācijas procesu elektroniskā formātā, lai atvieglotu gan VMD darbinieku, gan kandidātu ikdienu.

Viens no pakalpojumiem, ko varēs saņemt IS MVR, būs pieteikšanās mednieku eksaminācijai – mednieka un medību vadītāja kandidāta teorētisko zināšanu pārbaudījumam un praktiskās šaušanas eksāmenam ar gludstobra un vītņstobra medību šaujameroci. Tāpat IS MVR varēs pieteikt mednieka vai medību vadītāja apliecības izgatavošanu un iegādāties mednieka sezonas karti.

Kad topošais mednieks būs sekmīgi noklausījies mednieku apmācības kursu, mācību iestādes administrators reģistrēs IS MVR informāciju par mednieka kandidātu. Pēc tam kandidāts varēs autentificēties sistēmā un pieteikt VMD teorijas eksāmenam un praktiskās šaušanas pārbaudījumam. Pie viena būs iespējams pieteikt arī mednieka apliecības izgatavošanu, lai pēc sekmīgi nokārtotiem eksāmeniem to saņemtu pēc

iespējas ātrāk.

Viens no ERAF projekta jauninājumiem ir teorijas eksāmens elektroniskā veidā. Paredzēts, ka VMD nodrošinās teorijas eksāmena kārtošānu astoņās Latvijas vietās, kurās tiks uzstādīti datori. Kandidāts varēs kārtot eksāmenu pēc autentifikācijas IS MVR sistēmā. Pēc eksāmena pabeigšanas sistēma automātiski aprēķinās iegūto punktu skaitu, bet kandidāta profilā parādīsies ieraksts “Nokārtots” vai “Nenokārtots”. Pēc sekmīgi nokārtota teorijas eksāmena kandidāts varēs kārtot praktiskās šaušanas pārbaudījumu. Praktiskā šaušana norisināsies tāpat kā līdz šim, vienīgi eksaminācijas komisija rezultātus ievietos IS MVR, un kandidāta profilā atkal parādīsies ieraksts “Nokārtots” vai “Nenokārtots”.

Pēc sekmīgi nokārtotiem teorijas un šaušanas eksāmeniem VMD sagatavo un izsniedz mednieka apliecību. Mednieks, kurš sasniedzis 21 gada vecumu, pēc savas izvēles varēs kārtot eksāmenu šaušanā ar vītņstobra ieroci. Savukārt mednieks, kura stāžs ir trīs gadi un vairāk, pēc savas izvēles varēs kārtot medību vadītāja teorijas eksāmenu.

**Evelīna Erzama,**  
VMD Medību daļas vecākā referente





## 2021. GADA DABAS SIMBOLI

**K**atru gadu Latvijas dabas biedrības izvēlas gada simbolu. Iepazīstieties ar 2021. gada simboliem!

### Gada koks – divirbuļu vilkābele

Latvijas Dendrologu biedrība (LDB) par 2021. gada koku izvēlējusies divirbuļu vilkābeli (*Crataegus laevigata*), kas izvēlēta par godu slavenā latviešu dendrologa Raimonda Cinovska piemiņai. Galvenā pazīme, kas to labi atšķir no citām Latvijas savvaļas vilkābelēm – divi irbuļi ziedā, līdz ar to arī divas sēklas nelielajā ābolā.

Lai apzinātu sugas izplatību Latvijā, LDB aicina ziņot par divirbuļu vilkābeles savvaļas un kultivētajām atradnēm interneta vietnē [www.dabasdati.lv](http://www.dabasdati.lv).



### Gada augs – ķimene

Latvijas Botāniķu biedrība (LBB) par “Gada augu 2021” izvēlējusies pļavas (parasto) ķimene (*Carum carvi*). Pēdējā gadu desmitā novērots, ka pļavas ķimene savvaļā sastopama arvien retāk. Visticamāk, tās izplatību ietekmē sugai piemērotu dzīvotņu – dabisko, neielaboto zālāju platību samazināšanās. Turklāt būtisks faktors varētu būt arī mežacūku kāre pēc ķimēnēm – tās izrok un apēd smaržīgās, sulīgās saknes.

Lai novērtētu ķimenes pašreizējo izplatību, LBB aicina ziņot par pļavas ķimenes atradnēm interneta vietnē [www.dabasdati.lv](http://www.dabasdati.lv) vai rakstot uz e-pastu [botaniku-biedriba@hotmail.com](mailto:botaniku-biedriba@hotmail.com).



### Gada dzīvnieks – zaķis

Latvijas Nacionālais dabas muzejs par 2021. gada dzīvnieku izvēlējis zaķi.

Pašlaik Latvijā sastopamas divas



sugas – baltais zaķis (*Lepus timidus*) un pelēkais zaķis (*Lepus europaeus*). Apmatojumu zaķi maina divas reizes gadā – pavasarī un rudenī. Abiem zaķiem vasarā kažoks ir rūsganpelēks, bet ziemā tikai baltais zaķis kļūst pilnīgi balts, vien ausu galiem paliekot melniem.

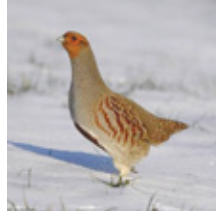
Plašāka informācija Nacionālā dabas muzeja interneta vietnē [www.lndm.gov.lv](http://www.lndm.gov.lv)

### Gada putns – laukirbe

Latvijas Ornitoloģijas biedrība (LOB) par 2021. gada putnu izvēlējusies lauku putnu sugu – laukirbi (*Perdix perdix*).

Laukirbe ir rūsgani brūni raibs, drukns baloža lieluma putns ar samērā īsām, spēcīgām kājām un īsu asti. Laukirbes kā lauku putni sastopamas laukmalās, grāvmalās, mežmalās, krūmājos, pļavās, ganībās, labības laukos, ziemā arī apdzīvotu vietu tuvumā.

Plašāka informācija Latvijas Ornitoloģijas biedrības interneta vietnē [www.lob.lv](http://www.lob.lv).



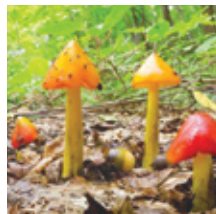
### Gada kukainis – spīļaste

Par 2021. gada kukaini Latvijas Entomoloģijas biedrība (LEB) ir izvēlējusies spīļastes (*Dermaptera*). Spīļastes jeb ādspārņi pēc izskata viegli atpazīstami kukaiņi. To raksturīgākā iezīme ir spīles vēdera galā, kas nereti cilvēkos izraisa bailes no šiem kukaiņiem. Latvijā līdz šim ir konstatētas tikai piecas sugas. Visbiežāk sastopamas parastās spīļastes. Uzņemtos fotoattēlus LEB aicina ievietot interneta vietnē [www.dabasdati.lv](http://www.dabasdati.lv).



### Gada sēne – smailā stiklene

Latvijas Mikologu biedrība (LMB) par “Gada sēni 2021” izvēlējusies smailo stikleni (*Hygrocybe conica*). Sēne nav



ēdama, tā bieži sastopama mežmalās, ganībās, pļavās un zālainās vietās. Smailā stiklene ir Latvijā visbiežāk sastopamā un visvieglāk atšķiramā stikleņu suga. Smailā stiklene viegli atšķirama no citām stikleņu sugām: šai sugai auglķermeņi ievainojumu un iespaidumu vietās melnē.

### Gada dzīvotne – dabiski upju posmi



Latvijas Dabas fonds (LDF) paziņojis, ka 2021. gada dzīvotne ir upju straujtecēs un dabiski upju posmi – Eiropā un Latvijā īpaši aizsargājams biotops. Šī dzīvotne ietver upju straujtecēs – upes un upju posmus ar akmeņainu vai oļainu gultni un strauju ūdens tecējumu, kā arī visus citus dabiskos, nepārveidotos upju posmus neatkarīgi no straumes ātruma. Latvijā kopumā ir apmēram 12 400 upes ar kopējo garumu 37 950 kilometri un aptuveni 52 % no visas kopējās upju platības atbilst šai dzīvotnei.

Inga Buša, MKPC Sēlijas nodaļa

### LLKC MEŽA KONSULTĀCIJU PAKALPOJUMU CENTRS

Rīgas iela 34, Ozolnieki,  
Ozolnieku pag.,  
Ozolnieku nov. LV3018  
Tālr. 63050477, fakss 63022264  
e-pasts: [mkpc@mkpc.llkc.lv](mailto:mkpc@mkpc.llkc.lv)  
[www.mkpc.llkc.lv](http://www.mkpc.llkc.lv)



Vieta	Vārds, uzvārds	Tālrunis
Sigulda	Laila Šestakovska	28323647
Liepāja	Agrita Šēnberga	29285111
Saldus	Maruta Pragulbicka	20222041
Krāslava	Jānis Dzalbs	26459513
Limbaži	Jānis Zvaigzne	28307178
Ludza	Diāna Agafonova	26119398
Madona	Mairita Bondare	28381176
Preiļi	Astrīda Rudzīte	26410476
Rēzekne	Viktors Jurčenko	28692818
Iecava	Rita Daščiora	22019356
Aizkraukle	Inga Buša	26534704
Jēkabpils	Jānis Sēlis	26465432
Jelgava	Kārlis Folkmanis	29363016
Gulbene	Elvijs Kantāns	26314426
Tukums	Esmeralda Kalderauska	27812527
Talsi	Valdis Usne	26438175
Valmiera	Andris Vīrs	26108426

Izdevējs: SIA LLKC Meža konsultāciju pakalpojumu centrs,

Izdevumu iespēšanai sagatavoja Sarmīte Grundšteine

tālr. 63050477, mob. 29133563

Makets: Dzintars Melnis

Adrese: Rīgas iela 34, Ozolnieki, Ozolnieku pag., Ozolnieku nov. LV-3018

